



مجلة جامعة الأنبار للعلوم الانسانية

University of Anbar Journal for  
Humanities



P. ISSN: 1995-8463

E.ISSN: 2706-6673

Volume 17- Issue 1- March 2020

المجلد ١٧- العدد ١ - آذار ٢٠٢٠

## واقع النشاط الزراعي (النباتي) في قضاء العامرية

أ.د. كمال صالح كزكوز العاني

الباحث محمد عيادة اسماعيل

كلية الآداب/جامعة الأنبار

وزارة التربية/مديرية تربية الأنبار

art.alani.kamal.5@uoanbar.edu.iq

DOI

10.37653/juah.2020.171089

**الملخص:**

من خلال دراسة واقع الانتاج النباتي في القضاء ان للإمكانيات دور فعال في القطاع الزراعي وتحقيق تنمية زراعية بشكل يضمن زيادة الانتاج وتحسين نوعيته ويمكن تحقيق ذلك قيام المزارعين باستخدام الاساليب الحديثة في العملية الزراعية من الري واستخدام الاسمدة الكيماوية والمبيدات والممكنة الزراعية فضلا دعمهم من قروض وسلف من المصارف الزراعية التي تشجع المزارعين على استمرار لزراعة الارض وعدم اهمالها فضلا عن توفير الطرق المعبدة التي تربط اجزاء القضاء لغرض النقل والتسويق المنتجات الزراعية والمحافظة عليها من التلف.

تم الاستلام: ٢٠١٩/١١/١٥

قبل للنشر: ٢٠٢٠/٢/١١

تم النشر: ٢٠٢٠/٣/١

**الكلمات المفتاحية**

النشاط الزراعي

النباتي

العامرية

الأنبار

# The Actuality Of The Agricultural (Vegan) Activism Of AL-Amiriya Clamp

**Researcher Mohmmad E. Ismael**  
**University of Anbar- College of Art**

**Prof. Dr. Kamal S. Kazkoz**  
**Department of Education Anbar**

## **Abstract:**

Through studying the reality of plant activity in the judiciary, the possibilities have an effective role in the agricultural sector and achieve agricultural development in a way that ensures the increase of production and improve its quality. This can be achieved by farmers using the modern methods in the agricultural process of advanced techniques in irrigation and the use of fertilizers, seeds, pesticides and mechanization. As well as the government departments concerned with agricultural initiatives of loans and advances from agricultural banks, which are intended to encourage farmers to continue the agricultural operation and not neglect the agricultural land as well as paved roads linking the Za judiciary to facilitate the transportation of agricultural products and the preservation of the damage to the advancement of the agricultural sector (plant).

Submitted: 15/11/2019

Accepted: 11/02/2020

Published: 01/03/2020

## **Keywords:**

Agricultural  
Vegetable  
Ameriyah  
Anbar.

©Authors, 2020, College of Education for Humanities University of Anbar. This is an open-access article under the CC BY 4.0 license (<http://creativecommons.org/licenses/by/4.0/>).



### • المقدمة:

يشغل القطاع الزراعي الاهمية الكبيرة في البناء الاقتصادي وهو عنصر رئيسي وفعال وما يشغله من مساحات واسعة صالحة ومزروعة والتي يمكن استغلالها بمحاصيل مختلفة لتحقيق التنمية الزراعية من خلال الامكانيات المتوفرة التي من خلالها تحقيق التوازن بين الانتاج الزراعي والزيادة السكانية المستمرة<sup>(١)</sup>، وبذلك فهو يعاني من التدهور في القطاع على المستوى القطر بصورة عامة ومنطقة الدراسة بصورة خاصة . ومن أجل اعطاء صورة واضحة عن واقع النشاط الزراعي والتوصل الى إعطاء صورة واقعية ودقيقة في التحليل لتحقيق الاهداف التي يسعى اليها.

### • مشكلة البحث:

- ماهي العوامل التي ادت إلى زيادة او انخفاض مساحة الأراضي المزروعة في منطقة الدراسة ؟

- ماهي أهم المشكلات التي تواجه المساحات المزروعة في منطقة الدراسة ؟

### • فرضية البحث:

- هناك مجموعة من المشكلات التي أثرت على المساحة المزروعة بالمحاصيل المختلفة ضمن قضاء العامرية.

### • هدف البحث:

- يهدف البحث إلى تحليل واقع المساحات المزروعة بالمحاصيل في قضاء العامرية وتشخيص أهم المشكلات التي تواجه هذا القطاع الحيوي لوضع الحلول المستقبلية التي من شأنها النهوض بواقع النشاط الزراعي وتمتمته مستقبلا .

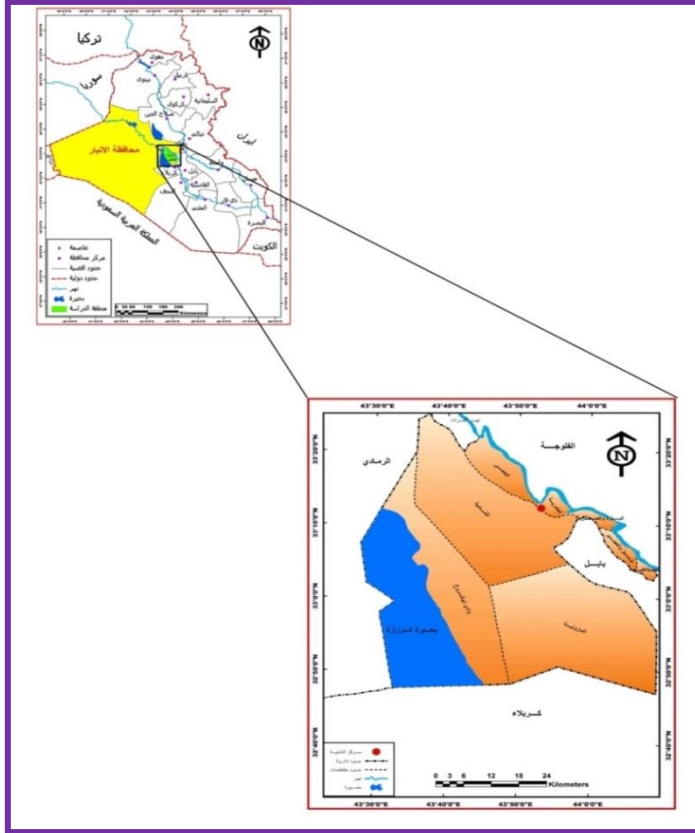
### • حدود البحث :

يقع قضاء العامرية فلكيا بين دائرتي عرض ٤٧° ٣٢ شمالا و ٢٥° ٣٣ شمالا ، وتقع بين خطي طول بين ١٠° ٤٤ شرقا و ٢٨° ٤٣ شرقا .

اما موقعه من الناحية الإدارية فهو يعد احد اقصية التابعة اداريا الى محافظة الانبار ، يحده من الشمال قضاء الفلوجة التابع اداريا لمحافظة الانبار ، ومن جهة الغرب قضاء الرمادي التابع الى محافظة الانبار ، في حين يحده من جهة الجنوب محافظة كربلاء ، ومن

جهة الشرق محافظة بابل ، الخريطة (١) . أما الحدود الزمانية للبحث تمثلت بالبيانات الزراعية لموسم الزراعي ٢٠١٥-٢٠١٦.

خريطة (١) الموقع الجغرافي لقضاء العامرية من محافظة الأنبار والعراق



المصدر: جمهورية العراق ، وزارة الموارد المائية ، مديرية المساحة العامة ، خريطة العراق والأنبار الإدارية ، ٢٠١٠ ، مقياس (١:٥٠٠٠٠٠) .

### أولا/ واقع النشاط الزراعي في منطقة الدراسة :

بلغت المساحة الكلية للقضاء (١٠٤٦٤٠٠) دونم ، منها (١٠٠٦٠٢٧) دونم مساحة صالحة للزراعة وبنسبة (٩٧%) من مجمل المساحة في القضاء من مجموع مساحة القضاء اما المساحة المزروعة في القضاء والبالغة (٩٦٤٨٩) دونم شكلت نسبة (٩,٥%) من مجمل مساحة القضاء<sup>(٢)</sup>.

اذ نجد من خلال الجدول (١) والشكل (١) أن المساحة المزروعة بالمحاصيل الحقلية البالغة (٩٦٤٨٩) دونم وبنسبة (٩,٥%) من اجمالي المساحة المزروعة فعلاً وقد تصدرت محاصيل الحبوب المرتبة الاولى بمساحتها المزروعة البالغة (٣٧٠٠٠) دونم وبنسبة

(٣,٣٨%) من مجمل المساحة المزروعة بالمحاصيل الحقلية لهذه المحاصيل ، ويرجع سبب ذلك وجود المساحات الواسعة وتوافر مصادر المياه لها وظروف المناخ التي تسمح بإنجاح هذه المحاصيل .

بينما تأتي بالمرتبة الثانية المحاصيل الجذرية ( الدرنية ) وتبلغ المساحة المزروعة بهذه المحاصيل (٣٧٩٠٠) دونم ونسبة (٣٩,٣%) من مجمل المحاصيل الحقلية ، ويعود ذلك لان اغلب المزارعين يقومون بزراعة هذه المحاصيل ويعتبرونها من المحاصيل الرئيسية بعد الحبوب سواء كانت المساحة كبيرة أم قصيرة لسد الحاجة المحلية ولغرض الفائدة منها ايضاً حتى أن بعض الفلاحين المزارعين يقومون بعضهم<sup>(٣)</sup> بتأجير أرض ويشغلها بهذه المحاصيل من المرتبة الاولى والثانية).

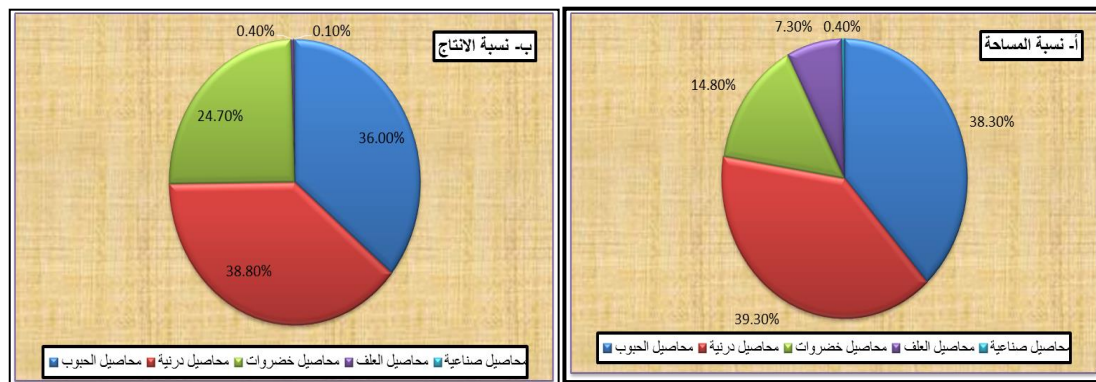
أما في المرتبة الثالثة محاصيل الخضراوات وتبلغ المساحة المزروعة منها (١٤٢٣٩) دونم ونسبة (١٤,٨%) لأهميتها الغذائية الاقتصادية وبيعها بأسعار مرتفعة . وبالمرتبة الرابعة محاصيل العلف بمساحتها المزروعة والتي تبلغ (٧٠٠٠) دونم وشكلت نسبة (٧,٣%) من مجموع المساحة المزروعة بالمحاصيل الحقلية وتأتي بالمرتبة الخامسة المحاصيل الصناعية وتبلغ المساحة المزروعة بهذه المحاصيل (٣٥٠) دونم وشكلت نسبة (٠,٤%) من مجموع المساحة المزروعة بالمحاصيل الحقلية في القضاء<sup>(٤)</sup>.

جدول (١) المحاصيل الحقلية مساحتها ( دونم) ونسبتها المئوية وكمية انتاجها للموسم الزراعي ٢٠١٥-٢٠١٦

نوع المحصول	المساحة المزروعة / دونم	النسبة المئوية %	الانتاج بالطن	النسبة المئوية %
محاصيل الحبوب	٣٧٠٠٠	٣٨,٣%	٤٢١٣٠	٣٦,٠%
محاصيل درنية	٣٧٩٠٠	٣٩,٣%	٤٥٤٨٠	٣٨,٨%
محاصيل خضراوات	١٤٢٣٩	١٤,٨%	٢٨٨٧٤	٢٤,٧%
محاصيل العلف	٧٠٠٠	٧,٣%	٤٨٩,٢٢	٠,٤%
محاصيل صناعية	٣٥٠	٠,٤%	١١٥,٥	٠,١%
المجموع	٩٦٤٨٩	١٠٠%	١١٧٠٨٨,٧٢	١٠٠%

المصدر : جمهورية العراق ، وزارة الزراعة ، مديرية زراعة الانبار ، شعبة الزراعة في قضاء العامرية ، بيانات غير منشورة ،

شكل (١) التوزيع النسبي لمساحة المحاصيل الحقلية في منطقة الدراسة للموسم الزراعي ٢٠١٥-



١- محاصيل الحبوب ... واهم هذه المحاصيل هي:

أ- القمح:

هو المحصول الشتوية الرئيسة من الناحية الاقتصادية والغذائية ويزرع في المناطق الواسعة شبه الجافة لأنه يتلأم مع الظروف المناخية ودرجة الحرارة الافضل لنمو هذا المحصول تقدر (٢٥م) واقل درجة لنموه تتراوح بين (٥-٦) م، اما موعد زراعته في بداية شهر تشرين الثاني ويتم حصاده في حزيران وتعد التربة المزيجية الرملية والمزيجية الطينية من احسن التربة لزراعته. ويستفاد من بقايا هذا المحصول علف للحيوانات<sup>(٤)</sup> وبلغت المساحة المزروعة (٢٨٠٠٠) دونم وبنسبة (٧٥,٧%) من مجموع المساحة المزروعة لهذا المحصول ويضح من خلال الجدول (٢) والخريطة (٢) أن المساحة المزروعة بمحصول القمح متباينة بين المقاطعات وجاءت بالمرتبة الاولى مقاطعة (٢١ / شامية) في زراعة محصول القمح إذ بلغت المساحة المزروعة (٨٠٠٠) دونم وبنسبة (٢٨,٦%) من مجموع المساحة المزروعة للمحاصيل الحقلية أما كمية الانتاج فبلغ (١٠٤٠٠) طن وبنسبة (٢٨,٦%) من مجموع الانتاج للمحاصيل الحقلية ، وتأتي مقاطعة (٢٢ / المارونية ) بمساحتها المزروعة وبالباغة (٧٠٠٠) دونم وبنسبة (٢٥,٠%) أما كمية الانتاج بلغت (٩١٠٠) طن وبنسبة (٢٥%) من مجموع المساحة المزروعة من محاصيل الحبوب.

جدول (٢) المساحة المزروعة وكمية الانتاج بمحصول القمح حسب مقاطعات منطقة

الدراسة للموسم الزراعي ٢٠١٥-٢٠١٦

المقاطعة	المساحة	النسبة المئوية %	الانتاج / طن	النسبة المئوية %
----------	---------	------------------	--------------	------------------

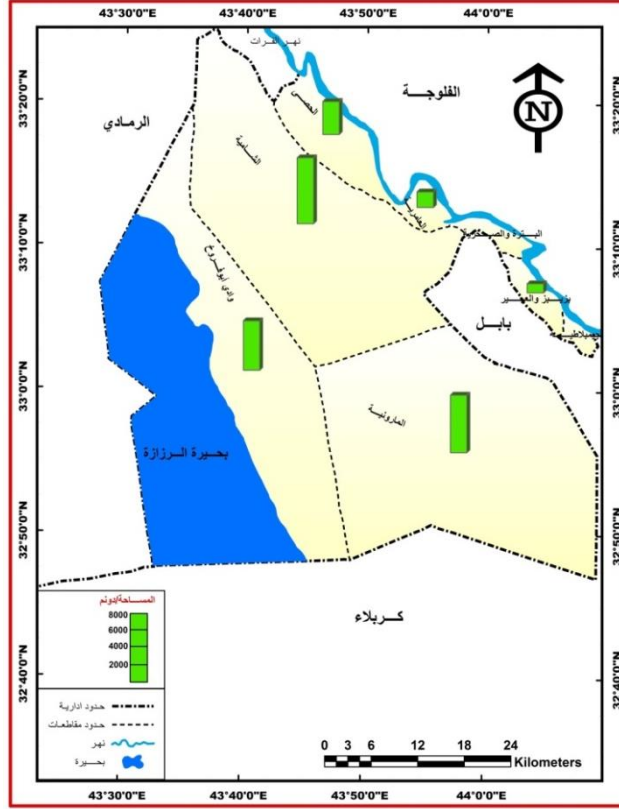


			المزروعة/دونم	
٢٨,٦%	١٠٤٠٠	٢٨,٦%	٨٠٠٠	٢١/ الشامية
٢٥%	٩١٠٠	٢٥,٠%	٧٠٠٠	٢٢/المارونية
٢١,٤%	٧٨٠٠	٢١,٤%	٦٠٠٠	٢٣/وادي أبو فروخ
١٤,٣%	٥٢٠٠	١٤,٣%	٤٠٠٠	٦/الحصي
٦,٨%	٢٤٧٠	٦,٨%	١٩٠٠	٧/العامرية
٣,٩%	١٤٣٠	٣,٩%	١١٠٠	١/بزيب والعبير
١٠٠%	٣٦٤٠٠	١٠٠%	٢٨٠٠٠	المجموع

المصدر: جمهورية العراق، وزارة الزراعة، مديرية زراعة محافظة الانبار، شعبة الزراعة في قضاء العامرية، بيانات غير منشورة، ٢٠١٦.

بينما المرتبة الثالثة جاءت مقاطعة (٢٣/ وادي أبو فروخ) بلغت مساحتها (٦٠٠٠) دونم وبنسبة (٢١,٤%) من مجموع المساحة المزروعة أما كمية الانتاج إذ بلغت (٧٨٠٠) طن وبنسبة (٢١,٤%) من مجموع كمية الانتاج بالمحاصيل الحبوب وتقع هذه المقاطعات الثلاث بالجزء الهضبي المعتمد على مياه الابار والامطار أما الجانب السهلي الواقع على النهر فستغل بالمحاصيل الدرنية والخضراوات والتي تكون منافسة لمحاصيل الحبوب.

وتأتي مقاطعة (٦/الحصي) بالمرتبة الرابعة أذ شغلت مقاطعة (٦/الحصي) مساحة مزروعة (٤٠٠٠) دونم وبنسبة (١٤,٣%) من مجموع المساحة المزروعة في القضاء أما الانتاج فقد بلغ (٥٢٠٠) طن وبنسبة (١٤,٣%) من مجمل كمية الانتاج في منطقة الدراسة. اما بالمرتبة الخامسة مقاطعة (٧/العامرية) إذ بلغت المساحة المزروعة فيها (١٩٠٠) دونم وبنسبة (٦,٨%) اما كمية الانتاج فتبلغ (٢٤٧٠) طن ومشكلة نسبة (٦,٨%) من مجموع كمية الانتاج من المحاصيل الحقلية . وتأتي بالمرتبة السادسة مقاطعة (١/بزيب) بمساحتها المزروعة (١١٠٠) دونم وبنسبة (٣,٩%) من مجمل المساحة المزروعة لهذا المحصول ، اما كمية الإنتاج فقد بلغت (١٤٣٠) دونم ومشكلة نسبة (٣,٩%) من مجمل كمية الإنتاج في منطقة الدراسة .



خريطة (٢) التوزيع الجغرافي للمساحة المزروعة بمحصول القمح حسب مقاطعات

منطقة الدراسة للموسم الزراعي ٢٠١٥-٢٠١٦

المصدر: بالاعتماد على جدول (٢)

### أ-٢-٢- الذرة الصفراء:

يأتي هذه المحصول المرتبة الثانية اذ بلغت المساحة المزروعة لهذا المحصول (٦٠٠٠) دونم من مجمل المساحة المزروعة بمحاصيل الحبوب وبنسبة (١٦,٢%)، أما كمية الانتاج فقد بلغت (٣٠٠٠) طن ومشكلة نسبة (٠,٧%) من مجموع كمية الانتاج لهذا المحصول . ويتبين من الجدول (٣) والخريطة (٣) في منطقة الدراسة يزرع هذا المحصول في عروتين (ربيعية وخريفية) تبدأ في بداية فصل الربيع أما العروة الثانية فتبدأ في منتصف حزيران وحتى منتصف النصف الثاني من تموز.

واشتمل المحصول على عدة مقاطعات جاءت المرتبة الاولى مقاطعة (٧) العامرية والتي تبلغ مساحتها (٢٨٠٠) دونم وبنسبة (٤٦,٧%) من إجمالي المساحة المزروعة بمحاصيل الحبوب أما كمية الانتاج أذ بلغت (١٤٠٠) طن أي ما يعادل (٤٦,٧%) من



اجمالي كمية الانتاج لهذا المحصول وسبب تصدر هذه المقاطعة الارض الخصبة والمياه الوفير والتي تقع على مصدر الارواء فضلاً عن ذلك توجد فيها اعداد كبيرة من الحيوانات والتي تستخدم هذا المحصول علف أخضر ، وايضاً توفر الايدي العاملة .

بينما تضم المرتبة الثانية مقاطعة ٦/ الحصي حيث بلغت المساحة المزروعة فيها (١٤٠٠) دونم وبنسبة (٢٣,٣%) من مجموع المساحة المزروعة أما كمية الانتاج فقد بلغت (٧٠٠) طن وشكلت نسبة (٢٣,٣%) من مجمل الانتاج من محاصيل الحبوب وتمتاز هذه المقاطعة بمساحتها الواسعة وتوفر مياه النهر كمصدر للإرواء .وعلف حيواني للماشية والاعنام بهذه المقاطعة .

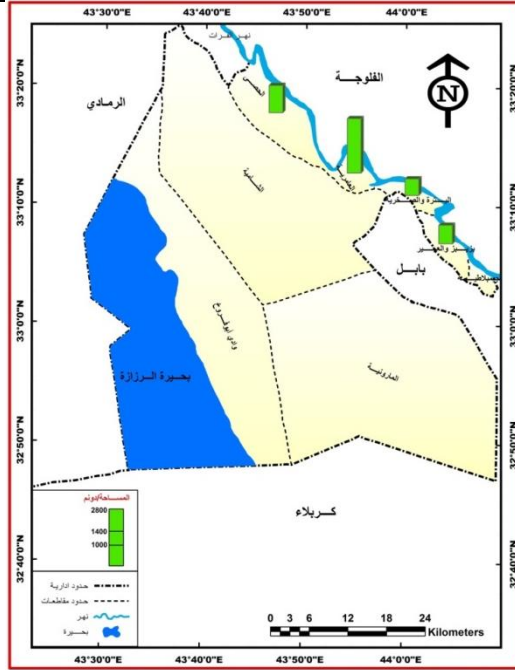
جدول (٣) المساحة المزروعة بمحصول الذرة الصفراء وكمية الانتاج حسب مقاطعات منطقة الدراسة للموسم الزراعي ٢٠١٥-٢٠١٦

المقاطعة	المساحة المزروعة/دونم	النسبة المئوية%	الانتاج / طن	النسبة المئوية%
٧/ العامرية	٢٨٠٠	%٤٦,٧	١٤٠٠	%٤٦,٧
٦/ الحصي	١٤٠٠	%٢٣,٣	٧٠٠	%٢٣,٣
١/ بزيبز والعجير	٩٥٠	%١٥,٨	٤٧٥	%١٥,٨
٣/ بكرة وصخرية	٨٥٠	%١٤,٢	٤٢٥	%١٤,٢
المجموع	٦٠٠٠	%١٠٠	٣٠٠٠	%١٠٠

المصدر: جمهورية العراق ، وزارة الزراعة ، مديرية زراعة محافظة الانبار ،شعبة الزراعة في قضاء العامرية ،بيانات غير منشورة، ٢٠١٦.

خريطة (٣) التوزيع الجغرافي للمساحة المزروعة بمحصول الذرة الصفراء حسب مقاطعات

منطقة الدراسة للموسم الزراعي ٢٠١٥-٢٠١٦



أما المرتبة الثالثة فقد جاءت مقاطعة (١/ بزيبز والعجير) والتي تبلغ مساحتها المزروعة (٩٥٠) دونم وشكلت نسبة (١٥,٨%) من مجمل المساحة المزروعة بهذه المحاصيل، أما القيمة الانتاجية لها فقد بلغت (٤٧٥) طناً وشكلت نسبة (١٤,٢%) من مجمل الانتاج لمحاصيل الحبوب.

وتأتي بالمرتبة الرابعة مقاطعة (٣/ برة والصخرية) والبالغة مساحتها (٨٥٠) دونم أي بنسبة (١٤,٢%) من اجمالي المساحة المزروعة والقيمة الانتاجية تقدر (٤٢٥) طن وشكلت نسبة (١٤,٢%) من اجمالي القيمة الانتاجية لمحاصيل الحبوب. اما بقية المقاطعات التي لم تذكر والتي تقل فيها زراعة جميع المحاصيل لأسباب ما مرت به منطقة الدراسة من احداث العمليات العسكرية القريبة منها وتوجه اغلب الشباب المزارعين الى وظائف اخرى سواء كانت الوظائف مدنية والعسكرية فضلاً عن ذلك أغلب الفلاحون لم يحصلوا على دعم حكومي من المستلزمات الزراعية تشجعهم على الاستمرار في الزراعة.

#### ب- الشعير:

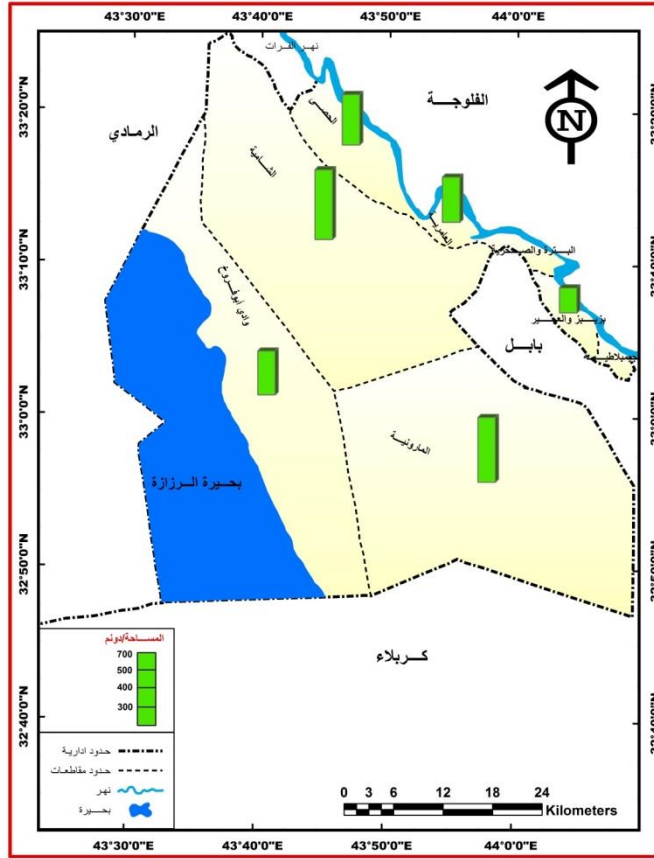
يشغل محصول الشعير في منطقة الدراسة المرتبة الثالثة من محاصيل الحبوب من حيث المساحة التي يشغلها والتي بلغت (٣٠٠٠) دونم وبنسبة (٨,١%) اما الانتاج فهو في المرتبة الثالثة إذ بلغت القيمة الانتاجية له (٢٧٣٠) طن وشكلت نسبة (٦%) من مجمل

المساحة المزروعة بمحاصيل الحبوب ويمكن ملاحظة الجدول (٤) والخريطة (٤) ، قد وزع بصورة متباينة بين المقاطعات إذ اشتملت المرتبة الاولى مقاطعة ٢١ / شامية أذ بلغت المساحة المزروعة بهذا المحصول (٧٠٠) دونم وتشكل نسبة (٢٣,٣%) من مجمل المساحة المزروعة لمحاصيل الحبوب وبلغت القيمة الانتاجية لها (٦٣٧) طن وبنسبة (٢٣,٣%) من مجمل الانتاج من محاصيل الحبوب في منطقة الدراسة ، واشتملت المرتبة الثانية مقاطعة (٢٢ / المارونية ) وتبلغ المساحة المزروعة فيها للمحصول (٦٥٠) دونم أي ما يعادل (٢١,٧%) أما القيمة الانتاجية فقد بلغت (٥٩١,٥) طن أي ما يعادل (٢١,٧%) من مجمل الانتاج من محاصيل الحبوب .

جدول (٤) المساحة المزروعة بمحصول الشعير وكمية الانتاج حسب مقاطعات منطقة الدراسة للموسم الزراعي ٢٠١٥-٢٠١٦

المقاطعة	المساحة المزروعة/دونم	النسبة المئوية%	الانتاج / طن	النسبة المئوية%
٢١ / الشامية	٧٠٠	%٢٣,٣	٦٣٧	%٢٣,٣
٢٢ / المارونية	٦٥٠	%٢١,٧	٥٩١,٥	%٢١,٧
٦ / الحصي	٥٠٦	%١٦,٩	٤٦٠,٤٦	%١٦,٩
٧ / العامرية	٤٥٤	%١٥,١	٤١٣,١٤	%١٥,١
١ / بزبيز والعجير	٢٥٠	%٨,٣	٢٢٧,٥	%٨,٣
٢٣ / وادي ابو فروخ	٤٤٠	%١٤,٧	٤٠٠,٤	%١٤,٧
المجموع	٣٠٠٠	%١٠٠	٢٧٣٠	%١٠٠

المصدر: جمهورية العراق ، وزارة الزراعة ، مديرية زراعة محافظة الانبار ، شعبة الزراعة في قضاء العامرية ، بيانات غير منشورة ، ٢٠١٦.



خريطة (٤) التوزيع الجغرافي للمساحة المزروعة بمحصول الشعير حسب مقاطعات منطقة

الدراسة للموسم الزراعي ٢٠١٥-٢٠١٦

المصدر: بالاعتماد على جدول (٤).

وأما مقاطعة (٦/ الحصي) والتي تقع ضمن المرتبة الثالثة في المساحة المزروعة وكمية الانتاج أذ بلغت المساحة المزروعة لمقاطعة (٦/ الحصي) (٥٠٦) دونم أي ما يعادل (١٦,٩%) من مجمل المساحة المزروعة لمحاصيل الحبوب اما الكمية البالغة للإنتاج تقدر ب (٤٦٠,٤٦) طن وبنسبة (١٦,٩%) من مجمل كمية الانتاج من محاصيل الحبوب في القضاء. وتأتي مقاطعة (٧/ العامرية) أيضاً ضمن هذه المرتبة الرابعة والبالغة مساحتها المزروعة (٤٥٤) دونم وبمعدل (١٥,١%) من مجمل المساحة المزروعة لهذا المحصول وتصل القيمة الانتاجية لهذا المحصول (٤١٣,١٤) طن أي بمعدل (١٥,١%) من مجمل القيمة الانتاجية لمحاصيل الحبوب .

وتأتي بالمرتبة الخامسة مقاطعة (١/ بزيب والعجير) أذ بلغت المساحة (٢٥٠) دونم بنسبة (٨,٣%) من مجمل المساحة المزروعة لهذا المحصول . أما كمية الانتاج (٢٢٧,٥)

طن وينسبة (٨,٣%) من مجمل كمية الانتاج لهذا المحصول ، والمقاطعة (٢٣/ وادي ابو فروخ ) والتي تقع ضمن هذه المرتبة السادسة وبلغت المساحة المزروعة فيها (٤٤٠) دونم أي ما يعادل (١٤,٧%) من اجمالي المساحة المزروعة بمحاصيل الحبوب وتصل كمية الانتاج (٤٠٠,٤) طن أي ما يعادل (١٤,٧%) من مجمل الانتاج لمحاصيل الحبوب .ويرجع سبب وقوع هذه المقاطعتين ضمن المرتبة الخامسة والسادسة هو صغر المساحة المزروعة فضلاً عن ان المقاطعة الاخيرة تقع في الجزء الهضبي الذي تتعدم فيه مياه الري المتمثلة بنهر الفرات وتعتمد بشكل كلي على المياه الجوفية (مياه الابار).

٢- محاصيل الدرنية (الجزرية)... ومن اهم المحاصيل الدرنية ما يأتي:

أ- محصول البطاطا:

ويعد هذا المحصول من المحاصيل الغذائية المهمة والتي تستهلك بكميات كبيرة ويعطي سعرات حرارية للجسم وكثير الاستهلاك للسكان ويمكن الاستفادة من بقايا المحصول كعلف للحيوانات ويمكن زراعته بعروتين ربيعية وخريفية<sup>(٥)</sup>.

ويتوزع المصنوع بصورة متباينة من حيث المساحة المزروعة وكمية الانتاج لى مقاطعات منطقة الدراسة ، وتضم المرتبة الاولى مقاطعة (٧/ العامرية) وتشكل مساحة مزروعة تقدر (٦٥٤٩) دونم أي ما يعادل (٣٦,٤%) من مجموع المساحة المزروعة من المحاصيل الدرنية وبلغت القيمة الانتاجية ب(١٣٠٩٨) طن وينسبة (٣٦,٣%) من مجموع القيمة الانتاجية للمحاصيل الدرنية ، الجدول (٥) والخريطة (٥) ، أما المقاطعة الاخرى ضمن المرتبة الثانية (١/ بزييز والعجير) تقدر المساحة المزروعة لهذه المقاطعة (٦٤٥١) دونم وينسبة (٣٥,٨%) من مجموع المساحة المزروعة بهذا المحصول أما الانتاج فقد بلغ (٧٧٤١,٢) طن ويشغل نسبة (٣٥,٨%) من مجموع الانتاج للمحاصيل الدرنية.

وتأتي بالمرتبة الثالثة كل مقاطعة (٣/ برة والصخرية) ويعود سبب تصدر هذه المقاطعتين بالدرجة الثالثة قلة المساحة المزروعة بهذا المحصول بالرغم من اتساع المساحة الصالحة للزراعة فيها وقلة الايدي العاملة التي تقوم بهذا العمل من غرس وقلة الآلات التي تقوم بهذا العمل فضلاً عن توجه اكثر الفلاحين الى زراعة محاصيل اقل جهد كالحبوب.

جدول (٥) المساحة المزروعة بمحصول البطاطا وكمية الانتاج حسب مقاطعات

منطقة الدراسة للموسم الزراعي ٢٠١٥-٢٠١٦

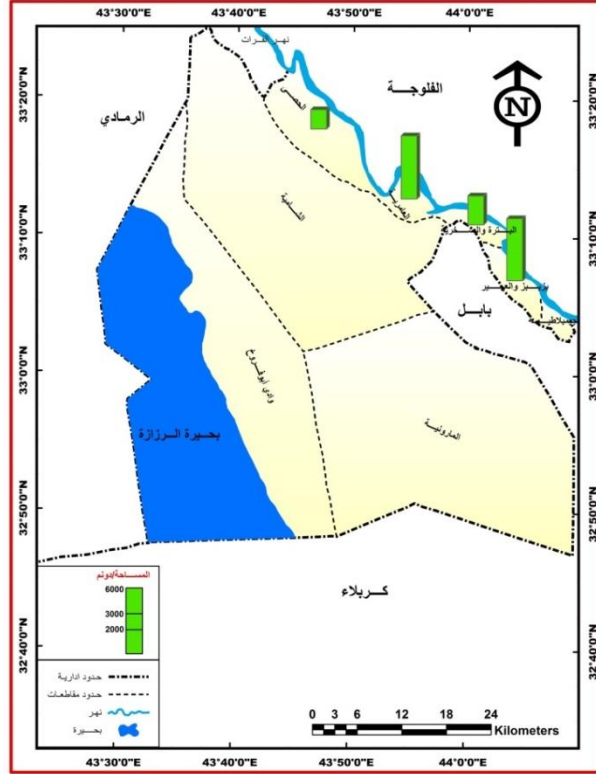
النسبة المئوية %	الانتاج / طن	النسبة المئوية %	المساحة المزروعة /دونم	المقاطعة
٣٦,٤ %	٧٨٥٨,٨	٣٦,٤ %	٦٥٤٩	٧/ العامرية
٣٥,٨ %	٧٧٤١,٢	٣٥,٨ %	٦٤٥١	١/ بزيبر والعجير
١٦,٧ %	٣٦٠٠	١٦,٧ %	٣٠٠٠	٣/ بتره والصخرية
١١,١ %	٢٤٠٠	١١,١ %	٢٠٠٠	٦/ الحصي
١٠٠ %	٢١٦٠٠	١٠٠ %	١٨٠٠٠	المجموع

المصدر: جمهورية العراق ، وزارة الزراعة ، مديرية زراعة محافظة الانبار ،شعبة الزراعة في قضاء العامرية ،بيانات غير منشورة، ٢٠١٦.

ونلاحظ ان المساحة المزروعة بهذا المحصول في مقاطعة (٣/ بتره والصخرية) قد بلغت (٣٠٠٠) دونم وشكلت نسبة (١٦,٧%) من مجموع المساحة المزروعة بالمحاصيل الدرنية الحقلية أما كمية الانتاج أذ بلغت (٣٦٠٠) طن وبنسبة (١٦,٧%) من مجموع الانتاج للمحاصيل الحقلية وتأتي مقاطعة (٦/الحصي) بالمرتبة الرابعة إذ بلغت المساحة المزروعة (٢٠٠٠) دونم وبنسبة (١١,١%) من مجموع المساحة المزروعة وبقيمة انتاجية بالغة (٢٤٠٠) طن وبنسبة (١١,١%) من اجمالي الانتاج.

خريطة (٥) التوزيع الجغرافي للمساحة المزروعة بمحصول البطاطا حسب مقاطعات

منطقة الدراسة للموسم الزراعي ٢٠١٥-٢٠١٦



المصدر: بالاعتماد على جدول (٥).

### ب- البصل اليابس:

يعد من المحاصيل الشتوية التي تزرع في منطقة الدراسة ويستخدم كغذاء للسكان ويزرع في المناطق السهلية والهضبية وتتباين زراعته بين مقاطعة واخرى تقع ضمن المرتبة الاولى وهي (٢١/الشامية و ٧/ العامرية ) إذ بلغت المساحة المزروعة في مقاطعة (٢١/ الشامية ) (٨٥٠٠) دونم وبنسبة (٤٢,٧%) من مجموع المساحة المزروعة لهذا المحصول أما كمية الانتاج البالغة (١٠٢٠٠) طن شكلت نسبة (٤٢,٧%) من مجموع الانتاج للمحاصيل الدرنية . ويعود سبب تركيز هذا المحصول بهذه المقاطعة والتي تقع في الجزء الهضبي والمعتمد على مياه أرض خالية من الادغال وقلة الاصابة بالفطريات اما مقاطعة (٧/ العامرية) وهي ضمن المرتبة الثانية فقد بلغت المساحة المزروعة فيها (٧٤٠٠) دونم وبنسبة (٣٧,٢%) من مجموع المساحة المزروعة بهذا المحصول أما قيمتها الانتاجية والتي تبلغ (٨٨٨٠) طن وبنسبة (٣٧,٢%) من مجموع الانتاج للمحاصيل الدرنية الحقلية ، جدول (٦) والخريطة (٦).

أما المرتبة الثانية فقد ضمت مقاطعة (١/ بزييز والعجير) حيث بلغت المساحة المزروعة (٢٩٠٠) دونم وبنسبة (١٤,٦%) من مجموع المساحة المزروعة أما كمية الانتاج والتي بلغت (٣٤٨٠) طن ومشكلة نسبة (١٤,٦%) من مجموع الانتاج لهذا المحصول. جدول (٦) المساحة المزروعة بمحصول البصل اليبس وكمية الانتاج حسب مقاطعات منطقة الدراسة للموسم الزراعي ٢٠١٥-٢٠١٦

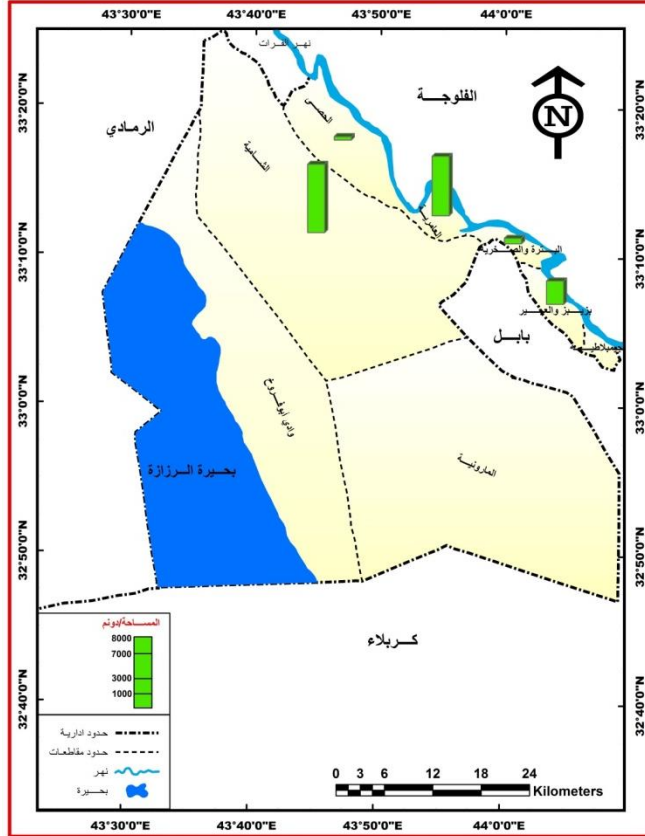
النسبة المئوية %	الانتاج / طن	النسبة المئوية %	المساحة المزروعة /دونم	المقاطعة
٤٢,٧%	١٠٢٠٠	٤٢,٧%	٨٥٠٠	٢١/ الشامية
٣٧,٢%	٨٨٨٠	٣٧,٢%	٧٤٠٠	٧/ العامرية
١٤,٦%	٣٤٨٠	١٤,٦%	٢٩٠٠	١/ بزييز والعجير
٣,٤%	٨١٠	٣,٤%	٦٧٥	٣/بترة والصخرية
٢,١%	٥١٠	٢,١%	٤٢٥	٦/ الحصي
٤٢,٧%	٢٣٨٨٠	١٠٠%	١٩٩٠٠	المجموع

المصدر: جمهورية العراق، وزارة الزراعة، مديرية زراعة محافظة الانبار، شعبة الزراعة في قضاء العامرية، بيانات غير منشورة، ٢٠١٦.

خريطة (٦) التوزيع الجغرافي للمساحة المزروعة بمحصول البصل اليبس حسب مقاطعات

منطقة الدراسة للموسم الزراعي ٢٠١٥-٢٠١٦





المصدر: بالاعتماد على جدول (٦).

بينما شغلت المرتبة الرابعة كل من مقاطعة (٣/ بتره والصخرية) وهي لا تبدو متماثلة لجميع المقاطعات فقد تباين بين مقاطعة واخرى حيث أن مقاطعة (٣/ بتره والصخرية) تشغل مساحة مزروعة تقدر (٦٧٥) دونم ونسبة (٣,٤%) من اجمالي المساحة المزروعة في منطقة الدراسة وقيمتها الانتاجية قدرت (٨١٠) طن أي ما يعادل (٣,٤%) من اجمالي القيمة الانتاجية للمحاصيل الحقلية، وتأتي بالمرتبة الخامسة مقاطعة (٦/ الحصي) والتي تعد من المقاطعات السباقة من حيث المساحة الصالحة للزراعة والواسعة حيث قلت فيها زراعة بعض المحاصيل الزراعية بصورة عامه بسبب الاحداث والعمليات العسكرية التي كانت قريبة منها واثرت بشكل مباشر على الانتاج الزراعي بصورة عامه ومنطقة الدراسة بصورة خاصه وبلغت المساحة المزروعة فيها من هذا المحصول ب(٤٢٥) دونم ونسبة (٢,١%) من اجمالي المساحة المزروعة وبلغت كمية الانتاج (٥١٠) طن ومشكلة نسبة (٢,١%) من اجمالي الانتاج لهذه المحاصيل.

## ٣- محاصيل الخضراوات:

## ١- الخضراوات الصيفية ... وتقسّم الى :

تعد من المحاصيل الصيفية التي تحتل اهمية كبيرة بالنسبة لسكان القطر عامة ومنطقة الدراسة خاصة وهي ذات قيمة غذائية وذات الاستهلاك اليومي وتزرع في بداية شهر آذار وتنضج في شهر أيار وتستمر حتى شهر ايلول وبلغت مساحتها (٩٢٣٩) دونم وشكلت نسبة (٦٥%) من مجموع المساحة أذ بلغت كمية الانتاج (٢٠١٥٠) طن وبنسبة (٧٠%) من مجموع الانتاج للمحاصيل الحقلية.

ويتبين من الجدول (٧) والخريطة (٨) أن هذه المحاصيل متباينة بين مقاطعة واخرى وجاءت بالمرتبة الاولى مقاطعة (٧/ العامرية) والتي بلغت مساحتها المزروعة (٣٠٠٠) دونم أي ما يعادل (٣٢,٥%) من مجموع المساحة المزروعة في حين بلغت كمية الانتاج (٩٩٠٠) طن بنسبة (٤٩,١%) من أجمالي كمية الانتاج للمحاصيل الحقلية .

جدول (٧) المساحة المزروعة بمحاصيل الخضراوات الصيفية وكمية الانتاج حسب مقاطعات منطقة الدراسة للموسم الزراعي ٢٠١٥-٢٠١٦

المقاطعة	المساحة المزروعة/دونم	النسبة المئوية%	الانتاج / طن	النسبة المئوية%
٧/ العامرية	٣٠٠٠	٣٢,٥%	٩٩٠٠	٤٩,١%
١/ بزييز والعجير	٢٧٠٠	٢٩,٢%	٨٩١٠	٤٤,٢%
٣/ بتره والصخرية	٢٢٠٠	٢٣,٨%	٦٦٧	٣,٣%
٦/ الحصي	١٢٥٠	١٣,٥%	٣٧٩	١,٩%
٢١/ شاميه	٨٩	١,٠%	٢٩٤	١,٥%
المجموع	٩٢٣٩	١٠٠%	٢٠١٥٠	١٠٠%

المصدر : جمهورية العراق ، وزارة الزراعة ، مديرية زراعة محافظة الانبار ، شعبة الزراعة في قضاء العامرية ، بيانات غير منشورة، ٢٠١٦.

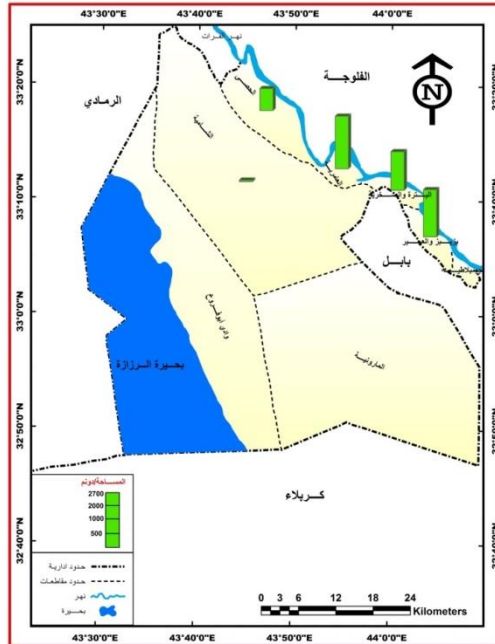
وتضم المرتبة الثانية مقاطعة (١/ بزييز والعجير) مساحتها المزروعة (٢٧٠٠) دونم وبنسبة (٢٩,٢%) من أجمالي المساحة المزروعة . وأما اجمالي كمية الانتاج فقد بلغت (٨٩١٠) طن وبنسبة (٤٤,٢%) .

في حين جاءت مقاطعة (٣/ بتره والصخرية) بالمرتبة الثالثة بالمساحة المزروعة والمقدرة (٢٢٠٠) دونم وبنسبة (٢٣,٨%) من مجموع المساحة المزروعة بهذا المحصول . وبلغت كمية الانتاج (٦٦٧) طن وبنسبة (٣,٣%) من أجمالي الانتاج لهذا المحصول وفضلاً

عن ذلك أن هذه المقاطعة تحصل على كميات مياه كافية في فصل الصيف لقيام نشاط زراعي فيها. وجاءت بالمرتبة الرابعة مقاطعة (٦/الحصي) والتي تراوحت المساحة المزروعة من هذه المحاصيل (١٢٥٠) دونم وبنسبة (١٣,٥%) وأما القيمة الانتاجية لها والمقدرة (٣٧٩) طن وبنسبة (١,٩%) من إجمالي القيمة الانتاجية لمحاصيل الحقلية . وتأتي بالمرتبة الخامسة مقاطعة (٢١/ الشامية ) وشكلت أدنى نسبة من المساحة المزروعة والبالغة (٨٩) دونم وبنسبة (١,٠%) من إجمالي المساحة المزروعة وتقدر كمية الانتاج (٢٩٤) طن وبنسبة (١,٥%) من إجمالي كمية الانتاجية لهذا المحصول . ويعود سبب تدني المساحة المزروعة في هذه المقاطعة هو وقوعها في الجزء الهضبي وعدم توفر مياه الري والتي تتمثل بنهر الفرات وفضلاً عن استخدام مياه الابار التي تحتوي على نسبة من الملوحة . لذلك فأن تركيز محاصيل الخضراوات يكون في المقاطعات المحاذية لنهر الفرات.

خريطة (٨) التوزيع الجغرافي للمساحة المزروعة بمحصول الخضراوات الصيفية

حسب مقاطعات منطقة الدراسة للموسم الزراعي ٢٠١٥-٢٠١٦



المصدر: بالاعتماد على جدول (٧).

#### أ- الخضراوات الشتوية :

تشغل الخضراوات المرتبة الثانية بعد الخضراوات الصيفية لأهميتها الغذائية والاقتصادية وتعد كغذاء يومي للسكان وبلغت المساحة المزروعة بهذه المحاصيل (٥٠٠٠)

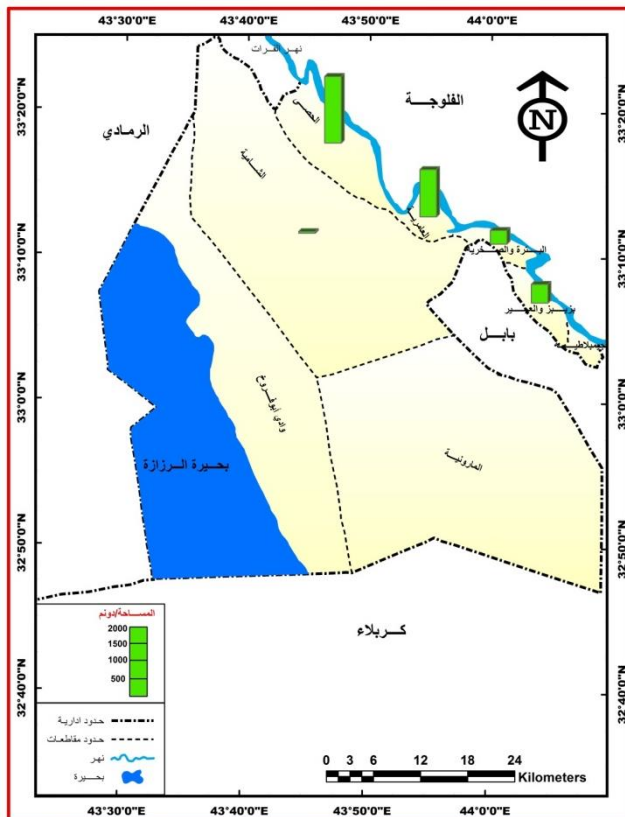
دونم وتشغل نسبة (٣٥%) من مجموع المساحة المزروعة لمحاصيل الخضراوات بين المقاطعات يكون متباين أما كمية الأنتاج فقد بلغ (٨٧٢٤) من مجمل المساحة المزروعة من محاصيل الخضراوات وبنسبة (٣٠%) من اجمالي كمية الأنتاج لهذا المحصول ، ومن الجدول (٨) وخريطة (٩) نجد ان المرتبة الاولى ضمت مقاطعة (٦/ الحصي) وتقدر المساحة المزروعة فيها (٢٢٥٠) دونم وبنسبة (٤٥,٠%) من جملة مساحة الخضراوات الشتوية وتقدر كمية الأنتاج (٤٧٢٥) طن وبنسبة (٥٤,٢%) من جملة كمية الأنتاج لمحاصيل الخضراوات الشتوية .

جدول (٨) المساحة المزروعة بمحاصيل الخضراوات الشتوية وكمية الأنتاج حسب مقاطعات منطقة الدراسة للموسم الزراعي ٢٠١٥-٢٠١٦

المقاطعة	المساحة المزروعة / دونم	النسبة المئوية %	الأنتاج / طن	النسبة المئوية %
٦/ الحصي	٢٢٥٠	%٤٥,٠	٤٧٢٥	%٥٤,٢
٧/ العامرية	١٦٠٠	%٣٢,٠	٣٣٦٠	%٣٨,٥
١/ بزيب والعبير	٦٣٤	%١٢,٧	٣٠٢	%٣,٥
٣/ بتره والصخرية	٤٦٠	%٩,٢	٢١٩	%٢,٥
٢١/ الشامية	٥٦	%١,١	١١٨	%١,٤
المجموع	٥٠٠٠	%١٠٠	٨٧٢٤	%١٠٠

المصدر : جمهورية العراق ، وزارة الزراعة ، مديرية زراعة محافظة الانبار ، شعبة الزراعة في قضاء العامرية ، بيانات غير منشورة ، ٢٠١٦.

وتأتي مقاطعة (٧/ العامرية) بالمرتبة الثانية من حيث المساحة المزروعة وبالباغة (١٦٠٠) دونم وبنسبة (٣٢,٠%) من جملة المساحة المزروعة أما الأنتاج والبالغ (٣٣٦٠) طن وبنسبة (٣٨,٥%) من جملة الأنتاج لهذا المحصول ، ويعود تواجد هذين المقاطعتين المرتبة الاولى والثانية المساحة الواسعة وتوفر المياه ووقوعها على نهر الفرات وقربهما من مركز القضاء الذي يعد سوقاً استهلاكياً لهذا المحاصيل.



خريطة (٩) التوزيع الجغرافي للمساحة المزروعة بمحصول الخضراوات الشتوية حسب مقاطعات منطقة

الدراسة للموسم الزراعي ٢٠١٥-٢٠١٦

المصدر: بالاعتماد على جدول (٨).

## ٢- المحاصيل العلفية:

يتبين أن زراعة هذه المحاصيل متباينة في بعض المقاطعات التي تمارس النشاط الزراعي من حيث المساحة المزروعة وكمية الانتاج وهذا ناتج عن توفر بعض الامكانيات اللازمة لزراعة هذه المحاصيل في كل مقاطعة على اساس المساحة الواسعة وتوفر المياه والمستلزمات الزراعية الاخرى. أذ يظهر التوزيع الجغرافي لمحاصيل العلف تضمنت المرتبة الاولى مقاطعة (٦/ الحصي) وقد بلغت المساحة المزروعة فيها (٢٣٥٤) دونم أي بنسبة (٣٣,٦%) من جملة المساحة المزروعة أما قيمتها الانتاجية تقدر (١٦٤) طن وبنسبة (٣٣,٥%) من قيمة الانتاج الكلي لهذه المحاصيل، وتأتي بالمرتبة الثانية مقاطعة (٧/ العامرية) وبالباقي مساحتها المزروعة (١٦٠٠) دونم وبنسبة (٢٢,٩%) من إجمالي المساحة المزروعة وبلغت الكمية الكلية للإنتاج (١١٢) طن وبنسبة (٢٢,٩%) من كمية الانتاج الكلي.

وتتصدر المرتبة الثالثة مقاطعة (١/ بزيبز والعجير) وتبلغ المساحة المزروعة (١٣٥٠) دونم وبنسبة (١٩,٣%) من أجمالي المساحة المزروعة لهذه المحاصيل ، أما كمية الانتاج البالغة (٩٤,٥) طن وتضم نسبة (١٩,٣%) من الانتاج الكلي للمحاصيل الكلية للمحاصيل الحقلية. فضلاً عن ذلك تشغل مقاطعة (٣/ بتره والصخرية ) المرتبة الرابعة من المساحة المزروعة والبالغة (٩٦١) دونم وبنسبة (١٣,٧%) من جملة المساحة المزروعة وبلغ الانتاج الكلي لها (٦٧,٢٧) طن وبنسبة (١٣,٨%) من جملة الانتاج لهذه المحاصيل ، كما مبين في الجدول (٩) والخريطة (١٠).

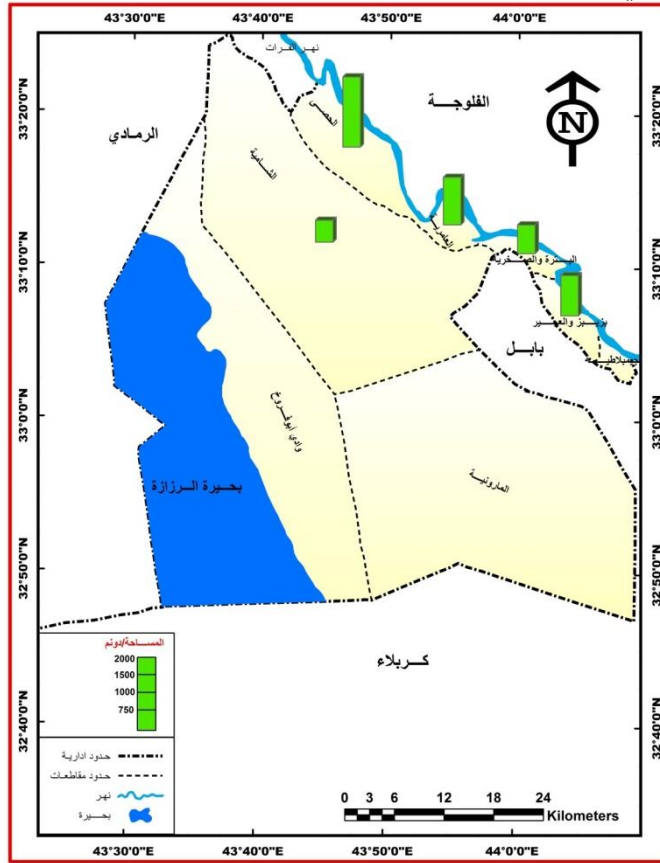
جدول (٩) المساحة المزروعة بمحاصيل العلف وكمية الانتاج حسب مقاطعات منطقة الدراسة للموسم الزراعي ٢٠١٥-٢٠١٦

المقاطعة	المساحة المزروعة / دونم	النسبة المئوية %	الانتاج / طن	النسبة المئوية %
٦/ الحصي	٢٣٥٤	%٣٣,٦	١٦٤	%٣٣,٥
٧/ العامرية	١٦٠٠	%٢٢,٩	١١٢	%٢٢,٩
١/ بزيبز والعجير	١٣٥٠	%١٩,٣	٩٤,٥	%١٩,٣
٣/ بتره والصخرية	٩٦١	%١٣,٧	٦٧,٢٧	%١٣,٨
٢١/ الشامية	٧٣٥	%١٠,٥	٥١,٤٥	%١٠,٥
المجموع	٧٠٠٠	%١٠٠	٤٨٩,٢٢	%١٠٠

المصدر : جمهورية العراق ، وزارة الزراعة ، مديرية زراعة محافظة الانبار ، شعبة الزراعة في قضاء العامرية ، بيانات غير منشورة ، ٢٠١٦.

أما المرتبة الخامسة والتي تضم مقاطعة ٢١/ شامية وتشغل نسبة قليلة من المساحة المزروعة والبالغة (٧٣٥) دونم وبنسبة (١٠,٥%) من أجمالي المساحة المزروعة بالمحاصيل الحقلية أما كمية الانتاج الكلية والتي بلغت (٥١,٤٥) طن وبنسبة (١٠,٥%) من قيمة الانتاج الكلية ويرجع سبب وقوع هذه المقاطعات المرتبة الاخيرة هو تدني زراعة هذه المحاصيل في تلك المقاطعة لقلة مياه الري والمتمثل بنهر الفرات واعتمادها على الابار المالحة التي تتأثر بها تلك المحاصيل.

خريطة (١٠) التوزيع الجغرافي للمساحة المزروعة بالمحاصيل العلفية حسب مقاطعات منطقة الدراسة للموسم الزراعي ٢٠١٥-٢٠١٦



المصدر: بالاعتماد على جدول (٩).

### محاصيل صناعية :

اقتصرت زراعة في منطقة الدراسة على محصولين على الرغم من توفر

الظروف الملائمة لزراعة هذه المحاصيل المتمثلة بالتربة والمياه ، وهما :

أ- السمسم :

بلغت المساحة المزروعة التي يشغلها هذا المحصول في منطقة الدراسة (٢٥٠) دونم

أي ما يعادل (٧١,٤%) من مجموع المساحة المزروعة للمحاصيل الصناعية وبلغت القيمة

الانتاجية (٨٢,٥) طن ما يعادل (٧١,٤%) من إجمالي كمية الانتاج . فمن خلال الجدول

(١٠) والخريطة (١١) نجد تباين زراعة هذا المحصول في مقاطعات منطقة الدراسة ، إذ

جاءت مقاطعة (٦/الحصي) بالمرتبة الاولى بمساحتها المزروعة والبالغة (٩٧) دونم أي ما

يعادل (٣٨,٨%) من اجمالي المساحة المزروعة من المحاصيل الصناعية وبلغت كمية الانتاج (٣٢) طن أي ما يعادل (٣٨,٨%) من اجمالي كمية الانتاج للمحاصيل الصناعية. وتأتي بالمرتبة مقاطعة (١/ بزييز والعجير) إذ بلغت المساحة المزروعة فيها (٧٥) دونم وشكلت نسبة (٣٠,٠%) من اجمالي المساحة المزروعة بهذا المحصول اما الانتاج فقد بلغ (٥,٢٥٠) طن وبنسبة (٣٠%) من مجموع الانتاج للمحاصيل الصناعية ، وشملت المرتبة الثالثة مقاطعة (٧/العامرية) وبلغت المساحة المزروعة فيها (٥٧) دونم وبنسبة (٢٢,٨%) من مجموع المساحة المزروعة من المحاصيل الصناعية، أما القيمة الانتاجية والتي بلغت (١٨,٨) طن وبنسبة (٢٢,٨%) من مجمل الانتاج للمحاصيل الصناعية ، وجاءت بالمرتبة الرابعة مقاطعة (٣/ بتره والصخرية ) اذ بلغت مساحتها المزروعة (٢١) دونم وبنسبة (٨,٤%) من اجمالي المساحة المزروعة والقيمة الانتاجية تقدر (٩,٦) طن ومشكلة نسبة (٨,٤%) من اجمالي القيمة الانتاجية للمحاصيل الصناعية .

جدول (١٠) المساحة المزروعة لمحصول السمسم وكمية الانتاج حسب مقاطعات منطقة الدراسة للموسم الزراعي ٢٠١٥-٢٠١٦

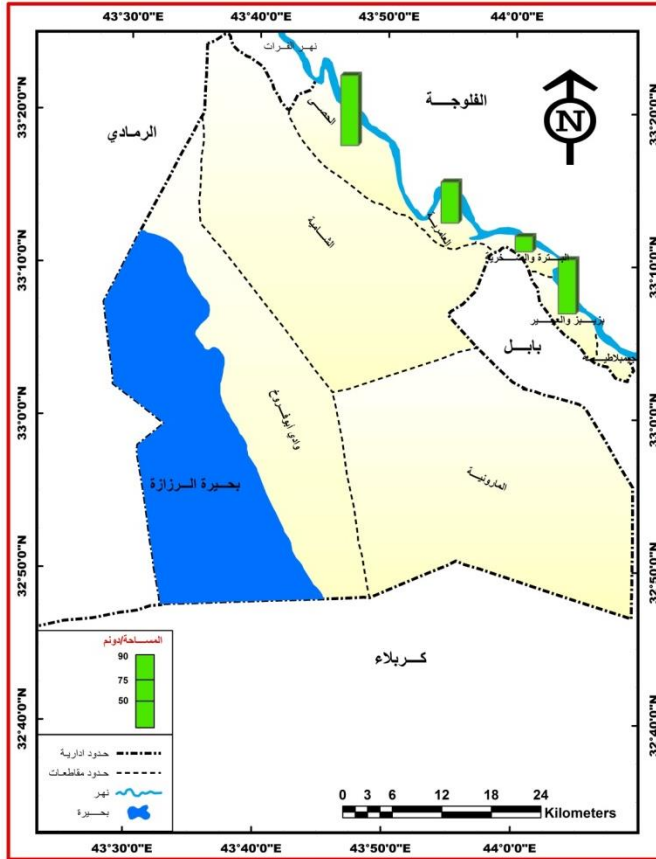
المقاطعة	المساحة المزروعة / دونم	النسبة المئوية %	الانتاج / طن	النسبة المئوية %
٦/ الحصي	٩٧	٣٨,٨%	٣٢	٣٨,٨%
١/ بزييز والعجير	٧٥	٣٠,٠%	٢٤,٨	٣٠,٠%
٧/ العامرية	٥٧	٢٢,٨%	١٨,٨	٢٢,٨%
٣/ بتره والصخرية	٢١	٨,٤%	٦,٩	٨,٤%
المجموع	٢٥٠	١٠٠%	٨٢,٥	١٠٠%

المصدر: جمهورية العراق ، وزارة الزراعة ، مديرية زراعة محافظة الانبار ، شعبة الزراعة في قضاء العامرية ، بيانات غير منشورة ، ٢٠١٦.



خريطة (١١) التوزيع الجغرافي للمساحة المزروعة بمحصول السمسم حسب مقاطعات

منطقة الدراسة للموسم الزراعي ٢٠١٥-٢٠١٦



المصدر: بالاعتماد على جدول (١٠).

### ب- زهرة الشمس :

يعد من المحاصيل الصيفية ايضا وذات قيمة اقتصادية ويعطي كمية كبيرة من الزيت ويستفاد من قشوره علف للحيوانات<sup>(١)</sup> وسيقانه كحطب وقود وله فوائد كثيرة ومختلفة ويزرع في عروتين ربيعية وخريفية يزرع في الجهات الشرقية والشمالية الشرقية من منطقة الدراسة والتي تقع ضمن المناطق السهلية وتظم المقاطعات الاربعة المتمثلة ب(٧/ العامرية و٦/ الحصي و١/البزيبز والعجير ٣/ البتره والصخرية) نظراً لتوفير مياه الري المتمثلة بنهر الفرات. وبلغ سعر الطن الواحد ١٢٥٠٠٠٠ دينار عام ٢٠١٦ من محصول زهرة الشمس. وتقل زراعته في المقاطعات الاربعة الاخرى والتي تقع في الاجزاء الهضبية التي يكون مصدر الارواء فيها الابار التي تحتوي على الملوحة. اما المساحة المزروعة بهذا

المحصول تقدر ب(١٠٠) دونم اي مايعادل (٢٨,٦%) وبلغت القيمة الإنتاجية له (٣٣) طن اي مايعادل (٢٨,٦%) من اجمالي القيمة الانتاجية للمحاصيل الصناعية.

ويظهر من الجدول (١١) والخريطة (١٢) أن منطقة الدراسة تشمل أربع مراتب تضم المرتبة الاولى مقاطعة (مقاطعة ٧/ العامرية) وحجم المساحة المزروعة بها (٣٥) دونم وبنسبة (٣٥,٠%) من اجمالي المساحة المزروعة بالمحاصيل الصناعية ، وبلغ انتاج المحصول (١١,٦) طن وبنسبة (٣٥,٠%) من اجمالي الانتاج لهذه المحاصيل الصناعية .

جدول (١١) المساحة المزروعة لمحصول زهرة الشمس وكمية الانتاج في منطقة الدراسة للموسم الزراعي ٢٠١٥-٢٠١٦

المقاطعة	المساحة المزروعة /دونم	النسبة المئوية%	الانتاج / طن	النسبة المئوية%
٧/ العامرية /	٣٥	%٣٥,٠	١١,٦	%٣٥,٠
٦/الحصي	٢٥	%٢٥,٠	٨,٣	%٢٥,٠
١/ بزييز والعجير	٢٢	%٢٢,٠	٧,٣	%٢٢,٠
٣/ بتره والصخرية	١٨	%١٨,٠	٥,٩	%١٨,٠
المجموع	١٠٠	%١٠٠	٣٣	%١٠٠

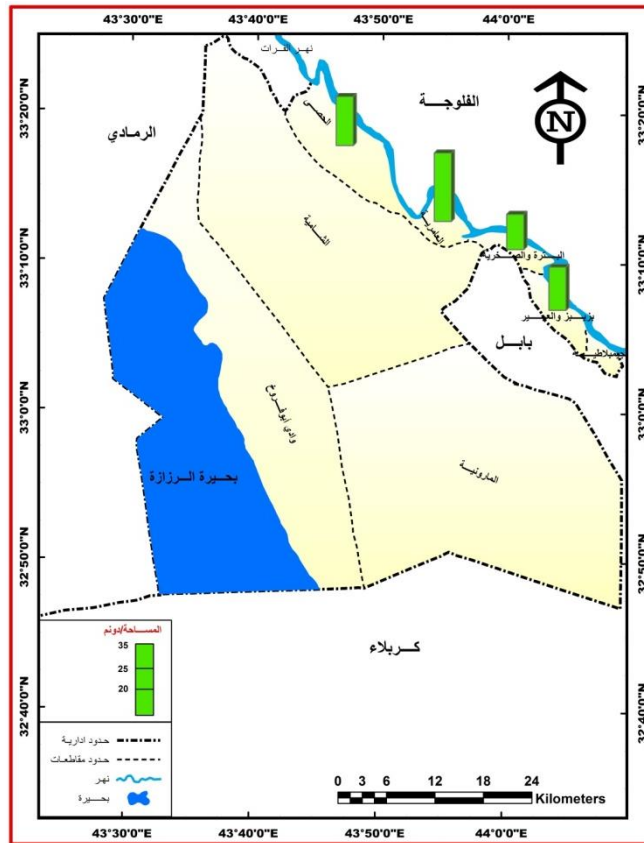
المصدر: جمهورية العراق ، وزارة الزراعة ، مديرية زراعة محافظة الانبار ، شعبة الزراعة في قضاء العامرية ، بيانات غير منشورة ، ٢٠١٦.

بينما شغلت المرتبة الثانية مقاطعة (٦/الحصي) من المساحة المزروعة والبالغة (٢٥) دونم وبنسبة (٢٥,٠%) من مجموع المساحة المزروعة أما قيمته الانتاجية فبلغت (٨,٣) طن وبنسبة (٢٥,٠%) من مجموع المساحة المزروعة في منطقة الدراسة . وتأتي مقاطعة (١/بزييز والعجير) بالمرتبة الثالثة من هذا المحصول فقد بلغ حجم المساحة المزروعة (٢٢) دونم وبنسبة (٢٢,٠%) من مجموع المساحة المزروعة ، أما كمية الانتاج فقد شكلت (٧,٣) طن وبنسبة (٢٢,٠%) من مجموع كمية الانتاج في منطقة الدراسة ،وضمت المرتبة الرابعة مقاطعة (٣/بتره والصخرية) من حجم المساحة المزروعة والتي بلغت (١٨) دونم وشكلت نسبة (١٨,٠%) من مجموع المساحة المزروعة وبقية انتاجية بالغة

(٥,٩) طن وبنسبة (١٨,٠%) من مجموع قيم الانتاج لهذا المحصول (٧). فضلاً عن ذلك أن زراعة هذه المحاصيل قليلة في القضاء على الرغم من الاهمية الاقتصادية فهي تحتاج الى يد عاملة للحصاد وفصل الحبوب وقلة توفر الآلات الزراعية التي تقوم بهذا العمل فاعلج الفلاحين يزرعون محاصيل حسب الامكانيات المتوفرة لديهم والتي تعودوا على زراعتها في كل موسم زراعي .

خريطة (١٢) توزيع الجغرافي للمساحة المزروعة بمحصول زهرة الشمس حسب مقاطعات

منطقة الدراسة للموسم الزراعي ٢٠١٥-٢٠١٦



المصدر: بالاعتماد على جدول (١١).

### ٣- محاصيل البستنة:

من خلال الدراسة الميدانية واعتمادا على الارقام التي تم الحصول عليها من شعبة الزراعة لقضاء عامرية الفلوجة تبين أن عدد اشجار البستنة (١٨,٨٤٦) شجرة وبلغت نسبتها (١٩,٥%) من مجموع اعداد اشجار البستنة في منطقة الدراسة . وتشغل النخيل

مساحة مزروعة تقدر (١٥٧٤٦) وهي موزعة على اربع مقاطعات المتمثلة (٦/ الحصي و٧/ العامرية و٣/ البترة والصخرية و١/بزيبز والعجير) وهذه المقاطعات تقع ضمن المناطق السهلية على حافة نهر الفرات أما المقاطعات الاخرى التي تقع في الجزء الهضبي والتي تتعدم فيها المياه السطحية المعتمدة على المياه الجوفية (الابار) تخلو فيها أشجار النخيل<sup>(٨)</sup> .

أما عن أشجار الفاكهة فمن الصعوبة تحديد كل نوع من الانواع على حدة وتزرع بصورة مختلطة وتمثل بأشجار الحمضيات والعرموط والرمان والمشمش، وتزرع هذه الاشجار في المقاطعات الاربع الاولى القريبة من النهر . وبلغ عدد اشجار الفاكهة (٣١٠٠) شجرة و تصدرت المقاطعة (٦/ الحصي) ضمن المرتبة الاولى من اشجار الفاكهة ب (٦٠٠) شجرة أي ما يعادل (١٩,٤%) من مجموع اشجار الفاكهة اما عدد النخيل فقد بلغ (٦٤١٠) نخلة وبنسبة (٤١%) من اجمالي عدد النخيل أما المرتبة الثانية جاءت مقاطعة (٧/العامرية) باعداد اشجار الفاكهة والبالغة (١٦٠٠) شجرة وبنسبة (٥١,٦%) من المجموع الكلي لاشجار الفاكهة اما عدد النخيل اذ بلغ (٦٥٤٠) نخلة ومشكلة نسبة (٤٢%) من مجموع النخيل الكلي وضمت المرتبة الثالثة مقاطعة (٣/ بترة والصخرية ) إذ بلغ عدد اشجار الفاكهة ب (٥٠٠) شجرة أي ما يعادل (١٦,١%) من اجمالي اعداد اشجار الفاكهة وبلغ عدد النخيل (٢٥١٦) نخلة أي بنسبة (١٦%) من اجمالي عدد النخيل في منطقة الدراسة ، كما في الجدول (١٢) والخريطة (١٣) .

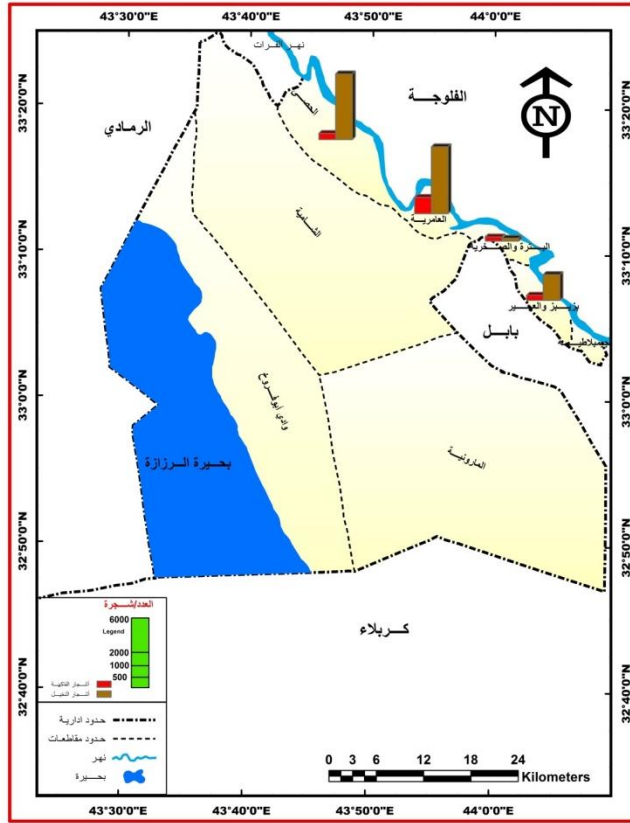
جدول (١٢) اعداد أشجار النخيل والفاكهة حسب مقاطعات منطقة الدراسة للموسم الزراعي ٢٠١٥-

٢٠١٦

اسم المقاطعة	عدد اشجار الفاكهة	%	عدد اشجار النخيل	%
٦/ الحصي	٦٠٠	١٩,٤%	٦٤١٠	٤١%
٧/ العامرية	١٦٠٠	٥١,٦%	٦٥٤٠	٤٢%
٣/بترة والصخرية	٥٠٠	١٦,١%	٢٥١٦	١٦%
١/بزيبز والعجير	٤٠٠	١٢,٩%	٢٨٠	٢%
المجموع	٣١٠٠	١٠٠%	١٥٧٤٦	١٠٠%

المصدر : جمهورية العراق ، وزارة الزراعة ، مديرية زراعة محافظة الانبار ، شعبة الزراعة في قضاء العامرية ، بيانات غير منشورة ، ٢٠١٦.

خريطة (١٣) التوزيع الجغرافي الأعداد أشجار النخيل والفاكهة حسب مقاطعات منطقة ا  
لدراسة للموسم الزراعي ٢٠١٥-٢٠١٦



المصدر: بالاعتماد على جدول (١٢).

أما المرتبة الرابعة ضمت مقاطعة (١/ بزيبز والعجير) بأعداد اشجار الفاكهة والتي بلغت (٤٠٠) شجرة اي بنسبة (١٢,٩%) من مجموع اشجار الفاكهة وأما اعداد النخيل فقد بلغ (٢٨٠) نخلة ومشكلة نسبة (٢%) من إجمالي عدد النخيل في القضاء ومن الملاحظة من خلال الدراسة الميدانية أن زراعة أشجار النخيل والفاكهة غير مزروعة على شكل وحدات مساحية مربعة أو شكل مستطيل بل تكون غالباً ما تكون مع قنوات الري وحافات الانهار وتزرع قريبة من المنازل فضلاً عن ذلك أن أشجار النخيل متباعدة وتستغل المساحات التي بينها بمحاصيل حقلية أخرى مثل الخضراوات ومحاصيل العلف .

## ثانيا/ المشكلات التي يعاني منها الانتاج النباتي:

تضمن هذه المشكلات محورين هما :

## ١- المحور الطبيعي ... ويتضمن :

- أ- مشكلة ملوحة الترب الزراعية وتمثل بمستوى سطح الارض وارتفاع مناسيب المياه الجوفية وتدهور شبكات الري وعدم صيانتها وارواء الارض الزراعية بمياه تحتوي على نسبة عالية من الملوحة فضلا عن التبخر نتيجة الارتفاع درجات الحرارة ولاسيما في فصل الصيف وهذه الاسباب بمجملها تجعل من الترب الصالحة للزراعة ترب مملحة وتقلل من انتاجية المحاصيل .
- ب- مشكلة الادغال : وهذا جانب طبيعي اخر يتعلق بنمو الادغال الموسمية المرافقة للمحاصيل الزراعية وكذلك ادغال المبازل الغير مبطنة المكشوفة وسواقي الري.
- ت- المحور البشري : ويظهر دور العوامل البشرية في تدهور الارض الزراعية من خلال ما يأتي:
- ث- عمليات ري المحاصيل الزراعية بطرق عشوائية غير منتظمة .
- ج- مشكلة طرق النقل لا يمكن ان يتم تحقيق النهوض للقطاع الزراعي دون الاهتمام بطرق النقل لخدمة العمليات الزراعية .
- ح- مشكلة التسويق الزراعي لا فائدة من الانتاج اذا بقي معطلا في الحقول الزراعية دون استهلاك .
- خ- ضعف السياسة الزراعية والمتمثلة بالمبادرات الزراعية من قروض وسلف ومستلزمات الانتاج من بذور واسمدة ومكننة التي تقم بها الجمعيات التعاونية المرتبطة بشعبة الزراعة في القضاء.
- د- احادية المحصول من الاهمية تك احادية الانتاج او المطلوب انتاج محاصيل متعددة لأنه انتاج محصول واحد يؤدي الى حصول نقص في محاصيل الغذائية الاخرى التي يحتاجها السكان فضلا عن ذلك ان اغلب المزارعين يعتمدون على انتاج محصول او محصولين .
- ذ- التوسع العمراني على الارض الزراعية ضرورة المحافظة على الارض الزراعية ومنع التجاوز عليها باي شكل من الاشكال لأنها تمثل مورد انتاجي لا يبدل عنه.

### ثالثاً/ التوجهات المستقبلية لواقع الانتاج النباتي :

#### ١- التوجه نحو معالجة استصلاح التربة الزراعية ويتطلب ذلك :

- أ- انشاء المبازل لتصريف المياه الزائدة
- ب- غسل التربة الزراعية المتملحة .
- ت- زراعة المحاصيل المقاومة للملوحة .
- ث- استخدام الطرق والاساليب الحديثة للري ونبذ العشوائية.

#### ٢- معالجة الادغال المنتشرة ويتطلب ذلك:

- أ- تطهير المبازل من القصب البردي بحملات دورية متتابعة .
- ب- تجهيز المزارعين بالمبيدات الخاصة بأسعار مناسبة.
- ت- المكافحة بالمبيدات الكيماوية في الحقول الزراعية.
- ث- دور الارشاد الزراعي وتفعيله ميدانيا .

#### ٣ - عمليات ري المحاصيل ويتطلب ذلك :

- أ- تكون عمليات الري للمحاصيل بحسب الحاجة ونبذ العشوائية.
- ب- توسيع طرق الري الحديثة الرش والتتقيط .
- ت- ادامة وصيانة شبكات الري المتدهورة .
- ث- زيادة عدد الابار في المناطق البعيدة عن مصدر الارواء ( نهر الفرات ) .

#### ٤- عمليات البزل والصرف ويتطلب ذلك :

- أ- صيانة المبازل القديمة وانشاء مبازل حديثة.
- ب- عمليات كرى الادغال من المبازل المكشوفة .
- ت- الانتقال والتحول من المبازل المكشوفة الى مغطاة.

#### ٥- التوجه نحو معالجة طرق النقل والتسويق ويتطلب ذلك :

- أ- ربط مناطق الانتاج بمراكز الاستهلاك .
- ب- اصلاح وصيانة الطرق القائمة حالياً .
- ت- الربط بين الطرق الفرعية والرئيسية.
- ث- توعية المنتجين لفرز المحصول وعدم الغش بهدف رواج الانتاج .

ج- حماية الانتاج المحلي ويتم ذلك عن طريق ضبط الحدود وعدم الاستيراد.

#### ٦- تعديل السياسة الزراعية ويتم معالجتها من خلال :

- أ- قيام بالمبادرات الزراعية عن طريق تقديم القروض والسلف الزراعية للمزارعين وتشجيعهم على الاستمرار بالعمل الزراعي .
- ب- العمل بمبدأ العقود الزراعية للأراضي الصحراوية الصالحة للزراعة والتوسع نحوها .
- ت- المبدأ الثواب والعقاب في السياسة الزراعية .
- ث- التوجه نحو معالجة احادية المحصول ويتطلب ذلك:
- ج- التوسع في زراعة الحبوب كالقمح الذي يعد غذاء رئيسي للسكان .
- ح- التوسع في زراعة الخضراوات بأنواعها كافة.
- خ- زيادة مساحة البستنة لإنتاج الفاكهة .
- د- الاهتمام بزراعة المحاصيل الصناعية ذات القيمة الاقتصادية .

#### ٧- التوجه نحو المحافظة على الارض الزراعية وذلك من خلال :

- أ- منع التجاوزات العمرانية على حساب الاراضي الزراعية .
- ب- التشجيع على البناء العامودي بدلا من الافقي لغرض الحفاظ على المساحات الزراعية .
- ت- تحديد مساحة البناء ولا تزيد على اكثر من ٣٠٠ متر .
- ث- توعية الناس ان الارض الزراعية مورد انتاجي لا بديل عنه.

#### • الاستنتاجات:

- أ- ان منطقة الدراسة تمتلك امكانيات طبيعية وبشرية تساهم على قيام النشاط الزراعي ( النباتي)
- ب- يعاني القطاع النباتي من مشاكل طبيعية وبشرية
- ت- اتضح من خلال الدراسة ان هناك تربة خصبة يمكن استغلالها بشكل امثل تساعد على النهوض بالقطاع النباتي
- ث- اتضح من خلال الدراسة ان هناك تجاوزات عمرانية على الاراضي الزراعية.





### • التوصيات:

- أ- ضرورة استغلال الامكانيات التي تملكها منطقة الدراسة التي تؤهلها بالنهوض بالقطاع النباتي
- ب- ضرورة زيادة الدعم الحكومي للمزارعين وتوفير كافة المستلزمات الزراعية لهم
- ت- ضرورة المحافظة على الارض الزراعية وعدم اهمالها لانها تشكل مورد انتاجي كبير للسكان

### الإحالات:

- ١- علي المياح ، الجغرافية الزراعية، مطبعة الإرشاد، بغداد، ١٩٧٦، ص٨.
- ٢- وزارة الزراعة ، مديرية زراعة الانبار ، شعبة الزراعة في قضاء العامرية ، بيانات غير منشورة ، ٢٠١٦.
- ٣- الدراسة الميدانية بتاريخ ١٩ / ١١ / ٢٠١٦.
- ٤- مقابلة شخصية مع المهندس الزراعي ، نوفل سعدون حماد، مديرية زراعة قضاء العامرية ، ١٩ / ١١ / ٢٠١٦.
- ٥- طه احمد عبد عبطان ، طرائق الري الحديثة وأثرها على مستقبل الري في اقليم اعالي الفرات، كلية الآداب ، جامعة الانبار ، اطروحة دكتوراه ، غير منشورة ، ص ٨٠.
- ٦- محسن أحمد الجنابي ، يونس عبدالقادر ، المدخل إلى إنتاج المحاصيل الحقلية، دار الكتب، جامعة الموصل ، ١٩٩٦م، ص٢٢١.
- ٧- وزارة الزراعة ، مديرية زراعة محافظة الانبار ، شعبة الزراعة في قضاء العامرية ، بيانات غير منشورة ، ٢٠١٦.

المقابلة الشخصية مع المهندس الزراعي ، احمد مصطفى رشيد / بتاريخ ١٤ / ١٢ / ٢٠١٦.

### English Reference

- Ali Al-Mayah, *Agricultural Geography*, Al-Irshad Press, Baghdad, 1976, p.8.
- Ministry of Agriculture, Anbar Agriculture Directorate, Agriculture Division in Al-Amriya District, unpublished data, 2016.
- The Field Study on 11/19/2016.
- A Personal Interview with the Agricultural Engineer, Nofal Saadoun Hammad, Directorate of Agriculture, Al-Amriyah District, 11/19/2016.
- Taha Ahmed Abd Abtan, "Modern Irrigation Methods and their Impact on the Future of Irrigation in the Upper Euphrates Region", College of Arts, Anbar University, PhD thesis, unpublished, p. 80.
- Mohsen Ahmed Al-Janabi, Yunus Abdel-Qader, *Introduction to Field Crop Production*, Dar Al-Kutub, University of Mosul, 1996 AD, p. 221.



- 
- Ministry of Agriculture, Directorate of Agriculture, Anbar Governorate, Agriculture Division in Al-Amriya District, unpublished data, 2016.
  - A Personal Interview with the Agricultural Engineer, Ahmed Mustafa Rashid / on 12/14/2016.