



مجلة جامعة الانبار للعلوم الانسانية

University of Anbar Journal for
Humanities



P. ISSN: 1995-8463

E. ISSN: 2706-6673

Volume 17- Issue 3- September 2020

المجلد ١٧- العدد ٣ - ايلول ٢٠٢٠

تحليل جغرافي لواقع الخدمات الصحية وتقديرها لعام ٢٠٣٠ في مركز قضاء الفلوجة

الباحثة أسيل محمد مخلف الفهداوي أ.د محمد دلف احمد الدليمي

جامعة الانبار - كلية التربية للبنات

dr.dalaf@gmail.com

DOI

10.37653/juah.2020.171206

الملخص:

تعاني منطقة الدراسة من تدني مستوى الكفاءة لمؤشرات الخدمات الصحية وهذا يدل على ان منطقة الدراسة لم تصل الى ما مطلوب في تلبية احتياجات السكان من تلك الخدمات وهذا يمكن أن ينجم عنه العديد من المشاكل الاجتماعية والاقتصادية إذا لم يعالج الخلل عن طريق ايجاد موازنة بين الخدمات الصحية والمؤشرات التي اعتمدت في القياس وعدد السكان . أمهات

تم الاستلام: ٢٠١٩/٨/١٥

قبل للنشر: ٢٠١٩/١١/١٢

تم النشر: ٢٠٢٠/٩/١

الكلمات المفتاحية

تحليل جغرافي

الخدمات الصحية

الفلوجة

Geographical Analysis of the Realities and Estimates of Health Services for 2030 at Fallujah District Centre

Researcher Aseel M. M Prof. Dr.Mohammad D.A
University of Anbar/College of Education for Women

Abstract:

The area of study suffers from the low level of efficiency regarding health service indicators. This shows that the study area did not reach what is required so as to meet the needs of the population. Therefore, it can result in many social and economic problems in the absence of a balance between health service indicators that are adopted in measurement and population.

Submitted: 15/08/2019

Accepted: 20/11/2019

Published: 01/09/2020

Keywords:

Geographical Analysis
Estimates of Health Services
Fallujah.

©Authors, 2020, College of Education for Humanities University of Anbar. This is an open-access article under the CC BY 4.0 license (<http://creativecommons.org/licenses/by/4.0/>).



المقدمة:

يُعد قطاع الصحة من أهم القطاعات في الخدمات المجتمعية كما يعد مؤشر مهم من مؤشرات التنمية في أي مجتمع ، وتعرف الصحة بأنها حالة رفاة كامل من النواحي النفسية والجسدية والاجتماعية ولا تعني فقط الخلو من الامراض والعلل ، وتعتبر من أولويات المجتمعات المتحضرة ، لأنها تحقق سلامة الأفراد وبالتالي تنعكس على نشاطهم وقدرتهم الإنتاجية ، كما أن الخدمات الصحية تعتبر عناصر جذب للأنشطة الاخرى ، كالأنشطة التجارية والخدمية .

والخدمات الصحية هي كافة الخدمات التي تقدم للأفراد للوقاية من خطر الامراض وما يعترئها من متطلبات فنية وادارية وطبية تساهم في الوقاية من الامراض ، والمؤسسات الصحية المختلفة كالمستشفيات والمراكز الصحية والاولية والعيادات الخاصة هي المسؤولة عن هذه الخدمات .

والاستدامة * الصحة Health Sustainable تعتبر مدخلاً أساسياً للتنمية البشرية لأنها تهتم بصحة الانسان وبالتالي المجتمع ، فاذا كان المجتمع سليماً وخالي من الامراض ساهم ذلك في زيادة الانتاج وفي تقدم التنمية في ذلك المجتمع اما اذا كان المجتمع ينتشر فيها المرض فان ذلك سوف يؤدي الى تعثر خطوات التنمية وظهور مشاكل مختلفة كالفقر والجهل والتخلف وتردي الاوضاع الاقتصادية والاجتماعية لهدبات الاهتمام بالقطاع الصحي من الضروريات في المجتمعات المختلفة لما له من دور في تحقيق التنمية .

١. مشكلة البحث :

ماهو مستوى الخدمات الصحية المقدمة في مركز قضاء الفلوجة من حيث الكفاءة والكفاية .

٢. فرضية البحث :

١. تعاني المؤسسات الصحية في مركز قضاء الفلوجة من عجز الامكانيات المتوفرة بشكل لا يناسب الزيادة الحاصلة في اعداد السكان .

٢. هناك تباين في كفاءة متغيرات الخدمات الصحية بالاعتماد على المؤشرات والمعايير الصحية المعتمدة في القياس .

٣. هدف البحث :

يهدف البحث الى بيان واقع الخدمات الصحية في مركز قضاء الفلوجة ودرجة الكفاءة والكفاية من الخدمة المقدمة للسكان وكذلك تقدير الحاجة المستقبلية من المؤسسات الصحية لعام ٢٠٣٠.

حدود منطقة الدراسة :

يحتل مركز قضاء الفلوجة موقعاً مركزياً بالنسبة للعراق والانبار ، بين دائرتي عرض (33°14'28"N - 33°24'59"N) وبين خطي طول (43°36'31"E) - (43°57'34"E) كما موضح في الخارطة (١) .

والحدود المكانية لمنطقة الدراسة تقع ضمن الحدود البلدية لمركز قضاء الفلوجة بما فيها الريف التابع لها بمساحة (٤٧٨) كم^٢ (٤٧٨٠٠) هكتار من مجموع مساحة القضاء البالغة (٦٣٥) كم^٢ (٦٣٥٠٠) هكتار ويحدها من الشمال ناحية الصقلاوية ومن الشرق والشمال الشرقي قضاء الكرمة ، ومن الجنوب الشرقي محافظة بغداد ومن الجنوب قضاء العامرية ومن الغرب مقاطعة الشامية . اما الحدود الزمانية فقد اعتمدت على بيانات عام ٢٠١٨م والتوقعات المستقبلية لعام ٢٠٣٠ م .

٤. منهجية الدراسة :

اعتمدت الدراسة على المنهج الوصفي الاستنتاجي بأساليب مختلفة منها جمع المعلومات والبيانات عن منطقة الدراسة من المكتبات والدوائر الرسمية ، وكذلك استخدام الاسلوب التحليلي للتوصل الى نتائج الدراسة .

٥. هيكلية الدراسة :

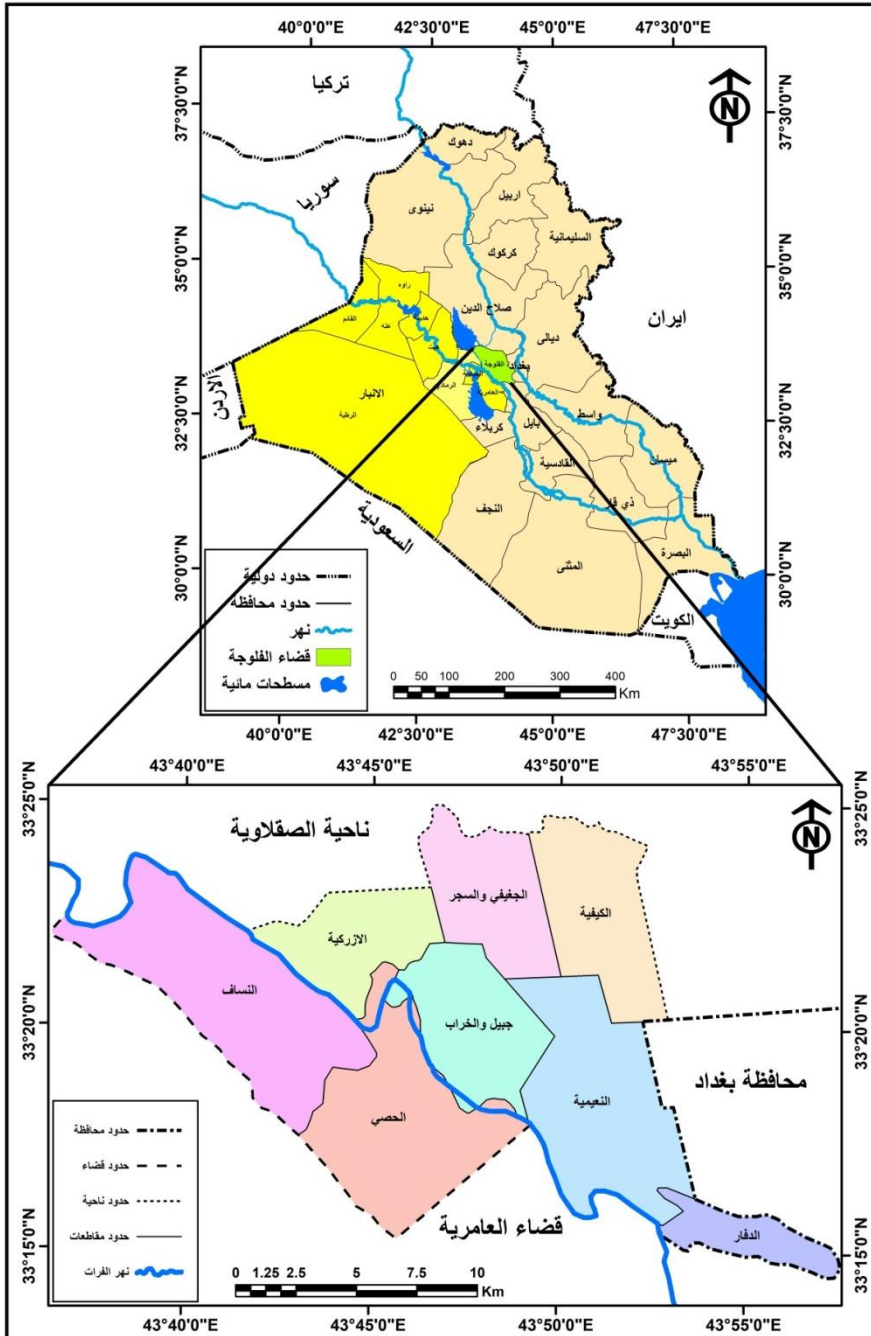
لقد عالجت الدراسة بالمحاور الآتية :

المحور الأول : واقع الخدمات الصحية في مركز القضاء.

المحور الثاني : تقدير الاحتياجات المستقبلية من الخدمات الصحية .

واختتمت الدراسة بمجموعة من الاستنتاجات والتوصيات .

خريطة (١) موقع مركز قضاء الفلوجة من العراق والانبار



المصدر : جمهورية العراق ، وزارة الموارد المالية ، مديرية المساحة العامة ، خريطة العراق والانبار الادارية ، ٢٠١٠ ، مقياس (١ : ١٠٠٠٠٠٠) .

اولاً: المؤشرات الصحية وتشمل :

لقد برزت أهمية الصحة على مختلف الأصعدة العالمية ، إذ أولتها عناية فائقة ونادت بأهميتها العديد من المنظمات ، ومنها منظمة الأمم المتحدة للطفولة (Unicef) واللجنة الدولية للصليب الأحمر ، ومنظمة الصحة العالمية (WHO) ومنظمة أطباء بلا حدود (DWB) وجميعها تصب في خدمة الانسان ، والصحة من الامور المهمة في التنمية ، إذ بدون سكان أصحاء لا يمكن تحقيق التنمية ، وذلك لأن الصحة قيمة في حد ذاتها ، وهي مفتاح للإنتاج والرخاء الاقتصادي .

وفي اعلان ريو للبيئة والتنمية نص المبدأ الاول على أن البشر هم في صميم الاهتمامات المرتبطة بالتنمية ومن حقهم ان يعيشوا ويحيوا حياة صحية خالية من الامراض وان يكونوا منتجين وفي وئام مع الطبيعة ^(١) .

ان التطورات التي حدثت في المدينة خلال القرن الماضي من توسع في الأحياء والمقاطعات والنمو السكاني ، انعكست أثارها على المدينة وعلى توفير الخدمات فيها ومنها الخدمات الصحية من أجل ان تلبي حاجات هذه الأعداد المتزايدة من السكان ، إذ ان الزيادة المطلقة في أعداد السكان لم يرافقها زيادة في المؤسسات الصحية مما أثر على كفاءة الخدمات الصحية التي تسعى إلى تحقيق التوازن على المستوى الكمي والنوعي .

فالكثافة السكانية تعد مؤشراً لقياس مدى كفاءة وكفاية الخدمات الصحية إذ تتأثر بالأوضاع الاقتصادية والاجتماعية ، ومن أجل ان تلبي المدينة هذه الحاجات ينبغي دراسة الخدمات الصحية والتعرف على واقع الحال في منطقة الدراسة من أجل التخطيط المستقبلي الأفضل لها وبما يلبي حاجات السكان المتزايدة من المستشفيات والقطاعات الصحية والمراكز التخصصية وكما يلي :-

١. المستشفيات :

وتعرف المستشفى بأنها مؤسسة صحية تضم مجموعة من التخصصات والمهارات الطبية حيث تقدم الخدمات الطبية والأدوية في نسق معين بما يخدم المرضى والمصابين ^(٢) ، وهي من المؤسسات الصحية الكبيرة التي تلبي حاجات أكبر عدد من سكان المدينة وأقليمها وقد صممت لمساعدة المرضى المصابين بأمراض معينة لإخضاعهم للفحص السريري والمختبري من أجل التشخيص والعلاج ^(٣). كما تعرف بأنها المؤسسة الصحية التي تضم مجموعة من الوحدات والتخصصات الطبية والغير طبية كما أنها تعتبر مأوى للمرضى

الراقدين ، وتوجد في مدينة الفلوجة ثلاث مستشفيات أثنان منها حكومية وواحدة أهلية سنتعرف على كل منها بشيء من التفصيل وكما مبين في الجدول (١) .

أ. مستشفى الفلوجة التعليمي :

تعد من المستشفيات القديمة ذات البناء الحديث وقد تأسست في عام ١٩٧٢ على ضفة نهر الفرات الغربية وانتقلت إلى الموقع الجديد في الجزء الشرقي للمدينة في حي الضباط (الشارع الرئيس) بمحاذاة الشارع الدولي قرب جامع الخلفاء، وهي من أكبر المستشفيات في مدينة الفلوجة وتتبع القطاع الحكومي ، وتبلغ مساحة المستشفى (٥٤٢٠٠) م^٢ اي (٥.٤٢) هكتار وبنسبة (٨.٥%) من المساحة المخصصة للخدمات الصحية ، وتحتوي المستشفى على العيادة الخارجية وشعبة الطوارئ ورددات الباطنية وإنعاش القلب والجراحة العامة والنسائية والأطفال والولادة ووحدة الكلى وكذلك المختبرات والأشعة والتخدير ، إذ تقدم خدماتها لسكان المدينة والاقاليم والنواحي المجاورة لها لسهولة الوصول إليها .

وتبلغ طاقة المستشفى من الأسرة (٣٠٠) سرير بنسبة (٦٣.٦%) من مجموع الأسرة في المدينة والمهيئة منها (٧٠) سرير فقط وهذا يرجع إلى العمليات العسكرية التي تعرضت لها المدينة للمدة من ٢٠١٤-٢٠١٦ كما موضحة في الجدول (١)، أما عدد المراجعين فقد بلغ (١١٦٤٣١) مراجعاً لعام ٢٠١٨ بنسبة (٦٩.٥%) من مجموع مراجعي المستشفيات وبلغ عدد الراقدين (٦٢١٠) راقداً بنسبة (٣٢.٦%) ، وبلغ عدد العمليات الجراحية (٦٤٠٢) عملية (فوق الكبرى و كبرى وعمليات صغرى) بنسبة (٤٧.٩%) من مجموع العمليات وهي ضعف عدد العمليات في باقي المستشفيات .

جدول (١)

عدد الآسره و العمليات الجراحية والمراجعين والراقدين في مستشفيات الفلوجة لعام ٢٠١٨

اسم المستشفى		الأسرة		العمليات الجراحية		عدد المراجعين		عدد الراقدين	
عدد	%	عدد	%	عدد	%	عدد	%	عدد	%
٣٠	٦٣	٦٤٠٢	٤٧	١١٦٤	٦٩	٦٢١٠	٣٢	٠	٦
١٥	٣١	٣٨٤١	٢٨	٤٨٨٧	٢٩	١٠٦٨	٥٦	٠	١
٢٢	٤٧	٢١٦٠	٢٣	٢١٦٠	١٠٣	٢١٦٠	١١	٠	١

٣				٤				
١٠	١٩٠٥	١٠	١٦٧٤	١٠	١٣٣٦	١٠	٤٧	المجموع
.	٨	.	٦٧	.	٦	.	٢	

المصدر : من عمل الباحثة بالاعتماد على :

- وزارة الصحة ، دائرة صحة الانبار ، قسم التخطيط ، بيانات غير منشورة لعام ٢٠١٨.

ب. مستشفى النسائية والأطفال التعليمي :

وهي من المستشفيات الحكومية وتقع في الجزء الغربي من المدينة على ضفة نهر الفرات وتحتل مساحة (١.٣) هكتار (١٣٠٠٠م^٢) تأسست عام ١٩٨٢^(٤) . وتقدم المستشفى خدماتها لجميع النساء في المدينة وخاصة الحوامل والأطفال وهي المستشفى التخصصي الوحيد في القضاء وبلغ عدد الأسرة فيها (١٥٠) سرير بنسبة (٣١.٨%) من مجموع الأسرة والمهينة منها (١٣٠) سرير وعدد المراجعين (٤٨٨٧٦) مراجعاً لعام ٢٠١٨ بنسبة (٢٩.٢%) من مجموع المراجعين وبلغ عدد الراقدين (١٠٦٨٨) راقداً بنسبة (٥٦.١%) ، اما العمليات الجراحية فقد بلغت (٣٨٤١) عملية ونسبتها (٢٨.٧%) ، وتقدم خدماتها لسكان المدينة والاقاليم المجاورة لها لأنه يتميز بسهولة الوصول لوقوعها قرب الجسر الحديدي المؤدي إلى مدينة الرمادي .

ج. مستشفى طالب الجنابي (الخاص) :

وهي المستشفى الوحيد الخاص في قضاء الفلوجة وتقع في الجزء الشرقي من المدينة في حي القادسية بمحاذاة الشارع العام بمساحة (٢م^٢٥٠٠) ، تأسست المستشفى في عام ٢٠٠٢ وهذا النوع من المستشفيات ينشئها الأطباء على نفقتهم الخاصة وفق قانون الصحة العامة رقم ٩١ لعام ١٩٨١ ، وقانون إنشاء المستشفيات الأهلية رقم ٢٥ لعام ١٩٨٤^(٥) ، عدد الأسرة فيها (٢٢) سرير بنسبة (٤.٧%) من مجموع الأسرة في المدينة ، اما ملاك المستشفى فيتكون من (١٠) أطباء بمختلف الاختصاصات ومعاون صيدلي واحد وذوي المهن الصحية والتمريضية فعددهم (٥) لكل منها ، والإداريين (٤) موظفين وبلغ عدد موظفي الخدمة (٤) ، اما عدد المراجعين فبلغ (٢١٦٠) مراجعاً لعام ٢٠١٨ ونسبتهم (١.٣%) وبلغ عدد الراقدين (٢١٦٠) راقداً بنسبة (١١.٣%) ، اما العمليات الجراحية فقد بلغت (٢١٦٠) عملية بنسبة (٢٣.٤%) ، ويستقبل المستشفى الحالات الطارئة والمستعجلة وإجراء عمليات

الجراحة العامة والنسائية والتوليد وعمليات الأنف والأذن والحنجرة بسبب ارتفاع التكاليف ويقدم خدماته لسكان مدينة الفلوجة والمناطق المحيطة بها .

٢. المراكز الصحية الأولية والفرعية:

تعد الرعاية الصحية الأولية العمود الفقري للخدمات الصحية لدورها الكبير في الحفاظ على صحة المجتمع وتعزيز صحة سكانه ، وهي من المؤسسات الصحية الصغيرة في القضاء وتقدم خدماتها الى جانب المستشفيات إضافة إلى تعاملها مع الحالات الطارئة والحالات المرضية البسيطة، وتقدم الخدمات العلاجية العامة إلى كافة أفراد المجتمع من أجل الارتقاء بالمستوى الصحي إلى أفضل ما يكون ولجميع المراحل العمرية (٦) .

يشير مفهوم الرعاية الصحية كما ورد في تقارير منظمة الصحة العالمية (W.H.O) بإنها الرعاية الإنسانية المتاحة للأفراد داخل المجتمع الذي يعيشون فيه بوسائل مقبولة وبكاف يمكن ان يتحملها جميع السكان (٧) .

وان حجم الخدمات في هذه المراكز يكون محدوداً بسبب تعاملها مع الحالات المرضية البسيطة، اما الحالات الأكثر صعوبة فإنها تحال إلى المستشفيات للتعامل معها لتوفر الكادر المتخصص والإمكانات والأجهزة الطبية اللازمة لمثل تلك الحالات ، وكل مركز من هذه المراكز الصحية يؤدي عمله وفق تخصصه ، وهذه المراكز تكون صغيرة وملاكها قليل مقارنة بالمؤسسات الكبيرة (المستشفيات) إلا إنها أكثر تماساً بالسكان وذلك لوقوعها في مراكز الأحياء السكنية (٨) .

وتحتوي المراكز الصحية الأولية على غرفة فحص وصالات انتظار المرضى وبالإمكان احتوائها على صيدلية ومختبر ووحدة أسعاف إضافة إلى الخدمات الملحقة كالمرافق الصحية ومكاتب رعاية الأمومة والطفولة (غرف تلقيح الأطفال والنساء الحوامل) (٩) . وأهمية المراكز الصحية تبرز من خلال ما تقدمه من خدمات لجميع أفراد المجتمع ، الا إن تركزها في مراكز الأقضية والنواحي جعل العديد من القرى والمناطق الريفية التابعة للقضاء خالية من هذه المراكز مما ساعد في انتشار الأوبئة والأمراض فيها ، وهذا يجبر سكان تلك المناطق الى قطع مسافات من أجل الحصول على تلك الخدمات (١٠) .

وأصبح في الأونة الأخيرة زيارة المرضى للمراكز الصحية الأولية مقارياً لأعداد المراجعين للمستشفيات نتيجة التقدم والتطور في الخدمات التي تقدمها للمرضى ، وتنتشر

المراكز الصحية الأولية في المدينة بشكل واسع سواء في المناطق الحضرية او الريفية لتوفر خدماتها الصحية لجميع السكان وتتمثل تلك الخدمات بالاتي (١١) :

١. إجراء الأسعافات الأولية الطارئة .
٢. خدمات التطعيم (اللقاحات) .
٣. علاج الحالات المرضية البسيطة.
٤. تقديم الخدمات الطبية مثل رعاية الأمومة والطفولة والصحة المدرسية والرقابة الصحية والتثقيف الصحي .

وبالنسبة لمنطقة الدراسة فإنها تضم عدد من المراكز الصحية الرئيسية والفرعية والتي تنتشر في أحيائها والريف المجاور كما موضحة في الجدول (٢) والخريطة (٢)(٣) وستنطرق إليها بشيء من التفصيل .

١. مركز جبيل :

ويقع في الجزء الجنوبي الغربي من المدينة في حي التأميم ، بمساحة (٢٣١٧ م^٢) بنسبة (١٤.٤%) من مساحة المراكز الصحية ، ويخدم المركز سكان (حي التأميم ، حي الخضراء ، الجزء الجنوبي من حي الرسالة) ، وبلغ عدد المخدومين (٢٨٦١٨) نسمة من مجموع السكان ، وعدد المراجعين للمركز (٢٣٨٧٩) مراجعاً.

جدول (٢) المراكز الصحية حسب البيئة والمساحة والأحياء المخدومة في مركز قضاء الفلوجة لعام ٢٠١٨

اسم المركز	الموقع الجغرافي	النوع	البيئة	الأحياء المخدومة	المساحة م ^٢ / *	عدد السكان المخدومين	عدد المراجعين
جبيل	حي التأميم	رئيسي	حضر	التأميم - الخضراء - الجزء الجنوبي من حي الرسالة	٢٣١٧	٢٨٦١٨	٢٣٨٧٩
الوحدة	حي الوحدة	رئيسي	حضر	المعلمين - الوحدة	٢٠٥٢	٣٠٢٦٢	١٩٢٧٩
الشهداء	حي اليرموك	رئيسي	حضر	اليرموك **	٢٢٠٩	١٤٥٣٧	٢٢١٣٦
السمنت	حي القادسية	رئيسي	حضر	القادسية- الشرطة- الضباط	٢٢١٠	٦٢٨٧٦	٢٧٣١٦

٢٣٩١٩	٥١٢٢٦	٢٦٤٠	الجولان-الرصافي- المعتصم	حضر	رئيسي	حي الجولان	الجولان
١٩١٤٦	٤١٢٩٥	٢١٣٧	الجمهورية - الاندلس - الجزأ الشمالي من حي الرسالة	حضر	رئيسي	حي الجمهورية	الجمهورية
٤١٩٧٥	٢٢٠٧٠	٢٦٣٣	نزال	حضر	رئيسي	حي نزال	نزال
٢٣٤٧٢	٦١٧٢٠	٢٧٠٠	النساف	ريف	رئيسي	النساف	البعنوان
٥٤٠٠	٧٠٥٣	٥٠٠	الدفار	ريف	فرعي	الدفار	الدفار
٢٥٢٠	٣٦١٧	٦٠٠	النعمية	ريف	فرعي	النعمية	الهيثاويين
٣٦٠٠	١٠٦٠٦	٤٠٠	النعمية	ريف	فرعي	النعمية	النعمية
٢١٢٦٤٢	٣٣٣٨٨٠	٢٠٣٩٨					المجموع

المصدر : عمل الباحثة بالاعتماد على :

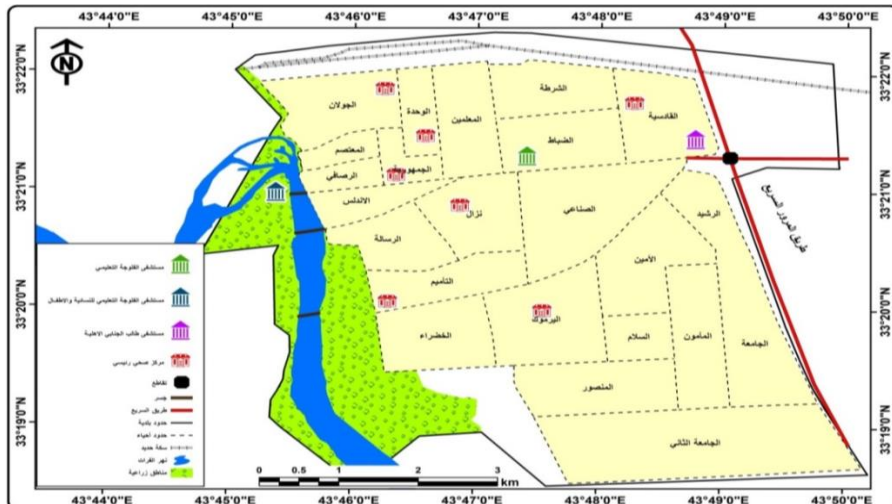
- جمهورية العراق ، وزارة الصحة ، دائرة صحة الانبار ، قطاع الفلوجة ، بيانات غير منشورة لعام ٢٠١٨ .

- وزارة التخطيط ، الجهاز المركزي للإحصاء ، مديرية احصاء محافظة الانبار ، بيانات غير منشورة لعام ٢٠١٨ .

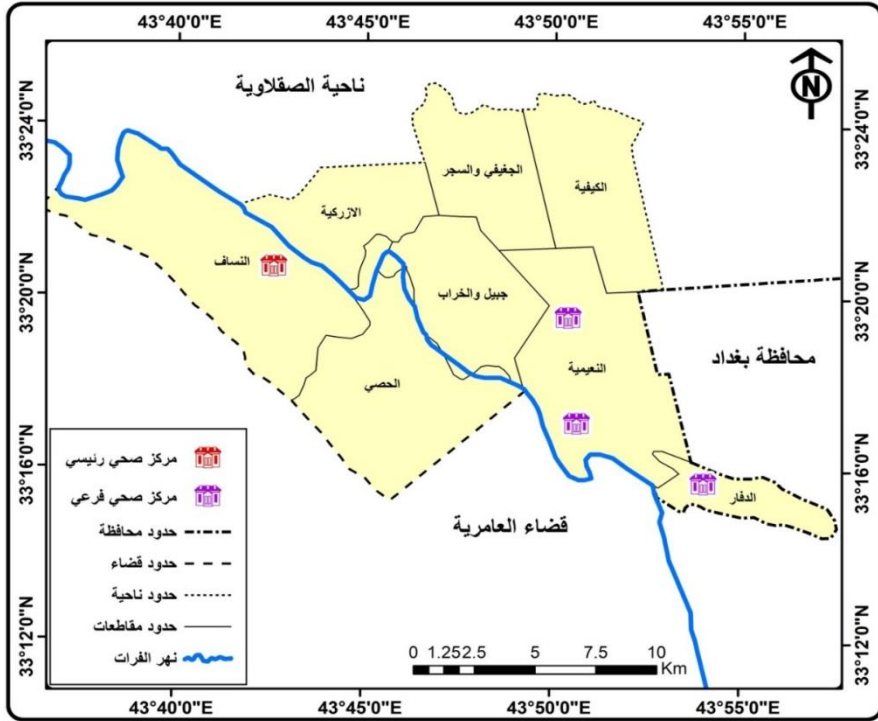
*تم استخراج المسافات ببرنامج Arc Gis 10.4.1

** تم اضافة سكان احياء (السلام ، المأمون ، المنصور ، الامين) الى مركز الشهداء كونه المركز الاقرب اليهم .

خارطة(٢) التوزيع الجغرافي للمستشفيات والمراكز الصحية في مركز قضاء الفلوجة (الحضر) لعام ٢٠١٨



المصدر : عمل الباحثة بالاعتماد على برنامج (Arc Map 10.4.1) وجدول (١) (٢)
خارطة (٣) التوزيع الجغرافي للمراكز الصحية في مركز قضاء الفلوجة (الريف) لعام ٢٠١٨



المصدر : عمل الباحثة بالاعتماد على برنامج (Arc Map 10.4.1) وجدول (٢)

٢. مركز الوحدة :

يقع في الجزء الشمالي من المدينة في حي الوحدة ، بلغت مساحته (٢٠٥٢ م^٢) بنسبة (١٢.٦%) من مساحة المراكز الصحية ، ويقدم المركز خدماته لسكان (حي المعلمين ، حي الوحدة) وبلغ عدد المخدمين (٣٠٢٦٢) من مجموع سكان المدينة ، وبلغ عدد المراجعين (١٩٢٧٩) مراجعاً .

٣. مركز الشهداء :

وموقعه في الجزء الجنوبي من المدينة في حي اليرموك ، بمساحة (٢٢٠٩ م^٢) شغلت نسبة (١٣.٦%) من مساحة المراكز الصحية ، ويخدم المركز سكان حي اليرموك ، وعدد سكان المخدمين من هذا المركز (١٤٥٣٧) نسمة من سكان المدينة ، ومن خلال الدراسة تبين ان سكان (حي السلام ، حي المأمون ، حي المنصور والأمين) من ضمن المراجعين لهذا المركز لعدم توفر مركز صحي في أحيائهم بأقرب إليهم ، إذ بلغ عدد مراجعيه (٢٢١٣٦) مراجعاً .

٤. مركز السمنت :

ويقع في الجزء الشمالي الشرقي من المدينة في حي القادسية ، وتبلغ مساحته (٢٢١٠ م^٢) بنسبة (١٣.٦%) من مساحة المراكز الصحية ويقدم خدماته لسكان (حي القادسية، حي الشرطة، حي الضباط) وعدد المستفيدين منه (٦٢٨٧٦) نسمة من مجموع السكان، وعدد المراجعين (٢٧٣١٦) مراجعاً .

٥. مركز الجولان :

يقع في الجزء الشمالي من المدينة في حي الجولان ، وتبلغ مساحته (٢٦٤٠ م^٢) بنسبة (١٦.٢%) من مساحة المراكز الصحية ويقدم خدماته لسكان (حي الجولان ، حي الرصافي ،حي المعتصم)، وتبين من خلال دراسة الخدمات الصحية ان حي الوحدة والجزأ الغربي من المعلمين يقعان من ضمن المنطقة الصحية للمركز لهذا بلغ عدد المستفيدين من الخدمة (٥١٢٢٦) من مجموع السكان ، وعدد مراجعيه (٢٣٩١٩) مراجعاً .

٦. مركز الجمهورية :

وموقعه في الجزء الشمالي من المدينة في حي الاندلس ، وتبلغ مساحته (٢١٣٧ م^٢) بنسبة (١٣.٢%) من مساحة مراكز الصحة ، ويقدم هذا المركز خدماته لسكان (حي الاندلس ، حي الجمهورية ، الجزء الشمالي من حي الرسالة) والمستفيدين منه (٤١٢٩٥) نسمة من مجموع السكان ، وبلغ عدد المراجعين (١٩١٤٦) مراجعاً .

٧. مركز نزال :

موقعه في الجزء الجنوبي من المدينة ، وبلغت مساحته (٢٦٣٣ م^٢) بنسبة (١٦.٣%) من مساحة المراكز الصحية ، ويخدم المركز سكان (حي نزال) وبلغ عدد المخدمين (٢٢٠٧٠) من مجموع السكان ، وعدد المراجعين للمركز (٤١٩٧٥) مراجعاً .

٨. مركز البعلوان :

وموقعه في مقاطعة النساف، بمساحة (٢٧٠٠ م^٢) ويخدم المركز جميع القرى ضمن مقاطعة النساف وبلغ عدد المخدمين (٦١٧٢٠) من مجموع سكان المدينة وبلغ عدد المراجعين (٢٣٤٧٢) مراجعاً .

٩. مركز الدفار :

وهو من المراكز الفرعية ويقع في مقاطعة الدفار ، بلغت مساحته (٥٠٠ م^٢) ويخدم سكان القرى ضمن المقاطعة إذ بلغ عدد المخدمين (٧٠٥٣) من مجموع السكان ، وبلغ عدد المراجعين (٥٤٠٠) مراجعاً .

١٠. مركز الهيتاويين :

وهو من المراكز الفرعية وموقعه في مقاطعة النعيمية ، بمساحة (٦٠٠ م^٢) ويخدم سكان المقاطعة بلغ عدد المخدمين (٣٦١٧) من سكان المدينة ، وعدد المراجعين (٢٥٢٠) مراجعاً .

١١. مركز النعيمية :

هو أحد المراكز الفرعية وموقعه في مقاطعة النعيمية ، بمساحة (٤٠٠ م^٢) بلغ عدد السكان المخدمين (١٠٦٠٦) من السكان ، وبلغ عدد مراجعيني المركز (٣٦٠٠) مراجعاً .

٣. واقع التوزيع المكاني للملاكات البشرية الصحية :

للتعرف على الملاكات البشرية في المؤسسات الصحية (المستشفيات والمراكز الصحية) في منطقة الدراسة سنتطرق إليها بشيء من التفصيل كما موضحة في الجداول (٣) (٤) (٥) والأشكال (١) (٢) (٣) .

١. ذوي المهن الطبية :

وهي الفئة الأكثر فاعلية بين الفئات وتعد النواة التي يتمحور حولها تقديم الخدمات الصحية للسكان^(١٧) وتضم هذه الفئة ثلاث تخصصات طبية هي (الأطباء ، أطباء الأسنان والصيدلة) وسنتعرف على كل منها بشيء من التفصيل على النحو الآتي :

- الأطباء :

بلغ عدد الأطباء في المستشفيات (٣٥٣) طبيياً توزعوا على مستشفى الفلوجة التعليمي بواقع (٢٤٠) طبيياً و (١١٣) طبيب في مستشفى النسائية والأطفال ، اما في المراكز الصحية بلغ عددهم (٤٨) طبيياً توزعوا على تلك المراكز بشكل متباين ، فبلغ أعلى عدد في مراكز (الشهداء ، نزال ، النساف) بواقع (٧) أطباء في كل مركز ، تليها مراكز (السمنت، الجولان، الجمهورية) بواقع (٦) أطباء في كل مركز، وأقل عدد من الأطباء في مراكز (الوحدة، جبيل) بعدد (٥ ، ٤) أطباء على التوالي.

- أطباء الأسنان :

يعمل أطباء الأسنان في بداية حياتهم المهنية في المراكز الصحية والمستشفيات التي تضم قسم الأسنان، وبلغ عدد أطباء الأسنان في المستشفيات (١٢) طبيباً (٧) منهم في مستشفى الفلوجة التعليمي و(٥) في مستشفى النسائية والأطفال، وفي المراكز الصحية بلغ العدد (٧٣) طبيباً توزعوا على المراكز الصحية فكان أعلى عدد في مراكز (الجولان ، نزال) بواقع (١٤ ، ١٣) طبيباً في كل مركز ، تليها مراكز(الوحدة، السمنت) بواقع (١٠ ، ٩) طبيباً و(٨) أطباء في كلاً من مراكز (جبيل ، الشهداء) وأقل عدد للأطباء في كل من مركز (البعنوان ، الجمهورية) فبلغ عددهم (٦ ، ٥) على التوالي .

- الصيادلة :

بلغ عدد الصيادلة في المستشفيات (١٣٠) صيدلي (٦٦) في مستشفى الفلوجة التعليمي و(٦٤) في مستشفى النسائية والأطفال، اما في المراكز الصحية بلغ عددهم (٣٧) صيدلياً توزعوا على المراكز بشكل متباين ، فكان أعلى عدد في مراكز (الوحدة ، نزال) بواقع (٧) صيادلة في كل مركز ، تليها مراكز (السمنت، الجولان) بعدد(٥) صيادلة في كل منها و(٤) صيادلة في مراكز(جبيل، الشهداء) وأدنى عدد للصيادلة في كل من مراكز (البعنوان ، والجمهورية) بواقع (٣ ، ٢) صيدلي على التوالي في كل منها .

٢. ذوي المهن الصحية :

اما بالنسبة لعدد ذوي المهن الصحية فقد بلغ (٦١٨) موظفاً في المستشفيات العدد الأكبر كان في مستشفى الفلوجة التعليمي (٥٢٨) موظفاً و(٩٠) منهم في مستشفى النسائية والأطفال ، اما عدد ذوي المهن الصحية في المراكز الصحية فبلغ (١٤٢) موظفاً توزعوا على تلك المراكز ، فكان أعلى عدد في مركز (الوحدة) إذ بلغ (٢٢) موظفاً ، تليها مراكز (السمنت، الجولان) بواقع (١٩) موظف في كل مركز، و(١٨) موظفاً في مركز (نزال) وفي مراكز (الشهداء ، الجمهورية) بلغ عددهم (١٧) موظف في كل منها ، اما في مراكز (جبيل ، البعنوان) فبلغ إجمالي أعدادهم (١٥ ، ١٠) على التوالي ، وفي مراكز (الدفار ، النعيمية) بلغ عددهم (٢) في كل منها وأقل عدد في مركز الهيتاويين بواقع (موظفاً واحد فقط) من ذوي المهن الصحية .

٣. ذوي المهن التمريضية :

بلغ عدد الملاكات من ذوي المهن التمريضية (٤٤١) في مستشفيات الفلوجة توزعوا عليها بواقع (٢٩١) منهم في مستشفى الفلوجة التعليمي و (١٥٠) في مستشفى النسائية والأطفال ، وفي المراكز الصحية بلغ عددهم (٦٣) موظفاً ، توزعوا على المراكز الصحية فكان أعلى عدد في مراكز (نزال ، الوحدة) بواقع (١١ ، ١٠) في كل منها ، تليها مراكز (الشهداء ، الجمهورية) (٨) في كلاً منها و (٧) في مراكز (جبيل ، السمنت) و (٦) موظفاً في مركز (الجولان) ، وأقل عدد في مراكز (البعنوان ، النعيمية) بواقع (٤ ، ٢) موظفاً في كل منها .

٤. عدد الإداريين :

وهم من الكوادر المهمة في تنظيم كافة الأمور الإدارية في المؤسسات الصحية وقد بلغ عددهم (٣٧٠) موظفاً في مستشفيات الفلوجة (٢٤٨) موظفاً في مستشفى الفلوجة التعليمي و(١٢٢) في مستشفى النسائية والأطفال ، وبلغ عددهم في المراكز الصحية (١٩٤) موظفاً توزعوا بشكل متباين بين المراكز فكان أعلى عدد في مركز الجولان بواقع (٣٧) موظفاً و (٢٨) في مركز السمنت و(٢٤) في كل من مركز (جبيل والوحدة) وبلغ (٢٣ ، ٢٢ ، ٢١) في كل من مراكز (الشهداء ، الجمهورية ، نزال) وبلغ (١٤) موظفاً في مركز (البعنوان) وموظف واحد في مركز (النعيمية) .

٥. موظفي الخدمة :

بلغ عدد موظفي الخدمة في المستشفيات (٢٠٥) موظفاً ، في مستشفى الفلوجة التعليمي (٩٠) موظف و(١١٥) في مستشفى النسائية والأطفال ، أما في المراكز الصحية فبلغ عددهم (١٠) موظفي خدمة (٤) في مركز البعنوان و(٢) في مركز جبيل وموظف واحد في كل من مراكز (السمنت ، الدفار ، الهيتاويين ، النعيمية) أما باقي المراكز فتعاني من نقص في كوادر الخدمة برغم من أهميتهم في الحفاظ على المكان ونظافته وديموته .

جدول (٣) اعداد ملاكات المستشفيات في مركز قضاء الفلوجة لعام ٢٠١٨

اسم المستشفى	عدد الاطباء	عدد اطباء الاسنان	عدد الصيادلة	عدد المهن الصحية	عدد ذوي المهن التمريضية	عدد الاداريين	عدد موظفي الخدمة
مستشفى الفلوجة التعليمي	٢٤٠	٧	٦٦	٥٢٨	٢٩١	٢٤٨	٩٠
مستشفى الفلوجة التعليمي	١١٣	٥	٦٤	٩٠	١٥٠	١٢٢	١١٥

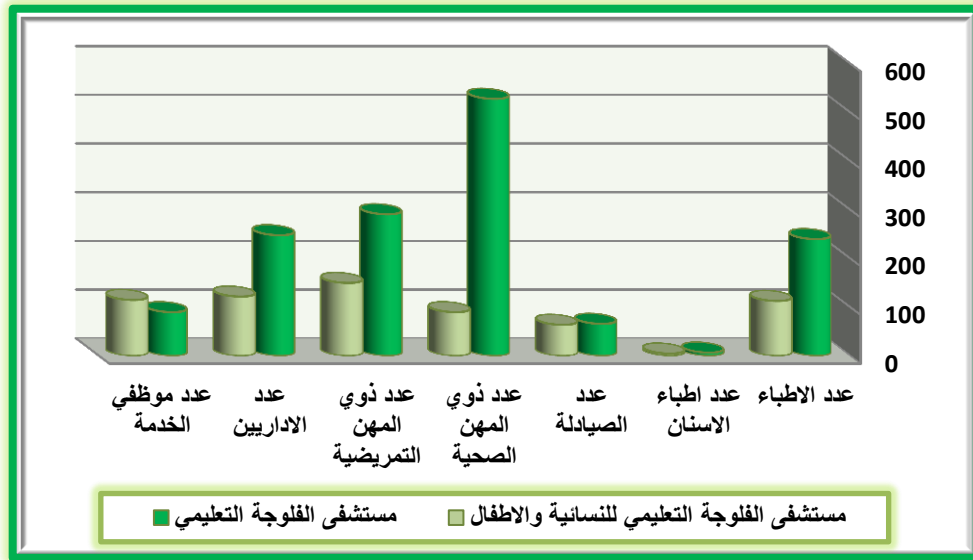
للنسائية والاطفال							المجموع
٢٠٥	٣٧٠	٤٤١	٦١٨	١٣٠	١٢	٣٥٣	

المصدر عمل الباحثة بالاعتماد على :

- وزارة الصحة ، دائرة صحة الانبار ، مستشفى الفلوجة التعليمي ، دائرة الموارد البشرية والاحصاء ، بيانات غير منشورة لعام ٢٠١٨ .

- وزارة الصحة ، دائرة صحة الانبار ، مستشفى الفلوجة التعليمي للنسائية والاطفال ، قسم الاحصاء ، بيانات غير منشورة لعام ٢٠١٨ .

شكل (١) اعداد ملاكات المستشفيات في مركز قضاء الفلوجة لعام ٢٠١٨



المصدر عمل الباحثة بالاعتماد على جدول (٣) .

جدول (٤) المراكز الصحية الرئيسية وموقعها والملاكات والمراجعين في مركز قضاء الفلوجة (الحضر)

لعام ٢٠١٨

اسم المركز	الموقع الجغرافي	عدد الاطباء	عدد اطباء الاسنان	عدد الصيادلة	عدد ذوي المهن الصحية	عدد ذوي المهن التمريضية	عدد الاداريين	عدد موظفي الخدمة	عدد المراجعين
جبيل	حي التأميم	٤	٨	٤	١٥	٧	٢٤	٢	٢٣٨٧٩
الوحدة	حي	٥	١٠	٧	٢٢	١٠	٢٤	٠	١٩٢٧٩

الوحدة									
الشهداء	حي اليرموك	٧	٨	٤	١٧	٨	٢٣	٠	٢٢١٣٦
السمنت	حي القادسية	٦	٩	٥	١٩	٧	٢٨	١	٢٧٣١٦
الجولان	حي الجولان	٦	١٤	٥	١٩	٦	٣٧	٠	٢٣٩١٩
الجمهورية	حي الاندلس	٦	٥	٢	١٧	٨	٢٢	٠	١٩١٤٦
نزال	حي نزال	٧	١٣	٧	١٨	١١	٢١	٠	٤١٩٧٥
المجموع		٤١	٦٧	٣٤	١٢٧	٥٧	١٧٩	٣	١٧٧٦٥

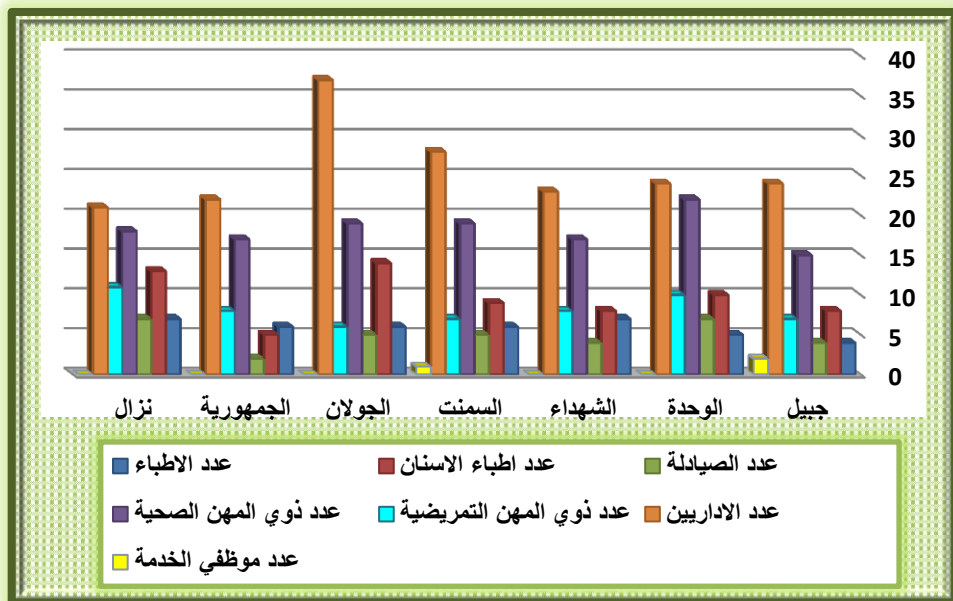
من عمل الباحثة بالاعتماد على

- وزارة الصحة ، دائرة صحة الانبار ، قطاع الفلوجة ، قسم الاحصاء ، بيانات غير منشورة لعام

٢٠١٨

شكل (٢) المراكز الصحية الرئيسية وموقعها والملاكات والمراجعين في مركز قضاء الفلوجة (الحضر) لعام

٢٠١٨



عمل الباحثة بالاعتماد على جدول (٤) .

جدول (٥) التوزيع العددي للمراكز الصحية الفرعية وموقعها والملاكات وعدد المراجعين في مركز قضاء

الفلوجة(الريف) لعام ٢٠١٨

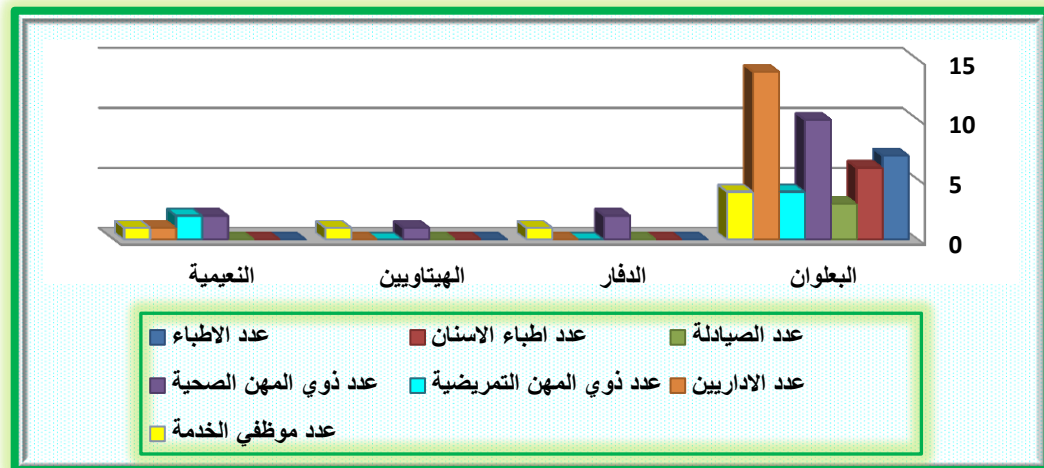
اسم المركز	الموقع الجغرافي	عدد الاطباء	عدد اطباء الاسنان	عدد الصيادلة	عدد ذوي المهن الصحية	عدد ذوي المهن التمريضية	عدد الاداريين	عدد موظفي الخدمة	عدد المراجعين
البعنوان	النساف	٧	٦	٣	١٠	٤	١٤	٤	٢٣٤٧٢
الدفار	الدفار	٠	٠	٠	٢	٠	٠	١	٥٤٠٠
الهيئاويين	النعمية	٠	٠	٠	١	٠	٠	١	٢٥٢٠
النعمية	النعمية	٠	٠	٠	٢	٢	١	١	٣٦٠٠
المجموع		٧	٦	٣	١٥	٦	١٥	٧	٣٤٩٩٢

المصدر: عمل الباحثة بالاعتماد على

- وزارة الصحة ، دائرة صحة الانبار ، قطاع الفلوجة ، قسم الاحصاء ، بيانات غير منشورة لعام ٢٠١٨ .

شكل (٣) التوزيع العددي للمراكز الصحية وموقعها والملاكات وعدد المراجعين في مركز قضاء

الفلوجة(الريف) لعام ٢٠١٨



عمل الباحثة بالاعتماد على جدول (٥) .

ثانياً: تقديرات حجم السكان المستقبلي في مركز قضاء الفلوجة :

تعد دراسة التوجهات المستقبلية للخدمات الصحية ذات أهمية في أي مجتمع ، إذ يقع على عاتقها خلق جيل واعي ومتقف وخالي من الأمراض ، إضافة الى معرفة ما احرزته المجتمعات في سلم التقدم والرقي الحضاري ، إذ ان تلك الخدمات توجه لخدمة المجتمعات البشرية .

ويُعد تقدير حجم السكان المستقبلي الخطوة الأساسية لتحديد الاحتياجات المستقبلية من الخدمات المجتمعية في منطقة الدراسة . اذ تم تحديد حجم السكان المستقبلي لعام ٢٠٣٠ بحساب معدل النمو السكاني بين عامي (٢٠٠٧ - ٢٠١٨) بالنسبة للحضر والريف جدول(٩) ومنها سيتم رسم الخريطة المستقبلية للخدمات المجتمعية في منطقة الدراسة كما يوضحها الجدول (٦)(٧) .

جدول (٦) التوزيع العددي لسكان مركز قضاء الفلوجة (الحضر) لعام ٢٠١٨ وتقديرات عام ٢٠٣٠

٢٠٣٠	٢٠١٨	
عدد السكان /نسمة	عدد السكان/ نسمة	الأحياء السكنية
٨٦٦٩	٧٥١٣	الرصافي
١٤٠٧٤	١٢١٩٧	المعتصم
١٦٠٨٦	١٣٩٤١	الأندلس
١٧٩٢١	١٥٥٣١	الجمهورية
٣٦٣٦٦	٣١٥١٦	الجولان
١٥٦٦٦	١٣٥٧٧	الوحدة
٢٣٥٢٢	٢٠٣٨٥	الضباط
١٩٢٥٣	١٦٦٨٥	المعلمين
٢٥٤٦٦	٢٢٠٧٠	نزال
٢٧٢٨٥	٢٣٦٤٦	الرسالة
٢٥٨٩٢	٢٢٤٣٩	الشرطة
٢٣١٣٨	٢٠٠٥٢	القادسية
٨٩٨٣	٧٧٨٥	التأميم
١٠٣٩٧	٩٠١٠	الخضراء
١٤٧٥٨	١٢٧٩٠	اليرموك
٧٧٨	٦٧٤	الأمين

٣٦٩	٣٢٠	السلام
٤٥٦	٣٩٥	المنصور
٤١٣	٣٥٨	المأمون
٠	٠	الصناعي
٠	٠	الرشيد
٠	٠	الجامعة
٢٨٩.٤٩٤	٢٥٠.٨٨٤	المجموع

المصدر : عمل الباحثة بالاعتماد على:

- وزارة التخطيط ، الجهاز المركزي للإحصاء ، مديرية احصاء محافظة الانبار ، تقديرات السكان لعام ٢٠١٨ بيانات غير منشورة .

- تقديرات السكان لعام ٢٠٣٠ احتسب وفق المعادلة : $P_n = P_o(1+r)^n$

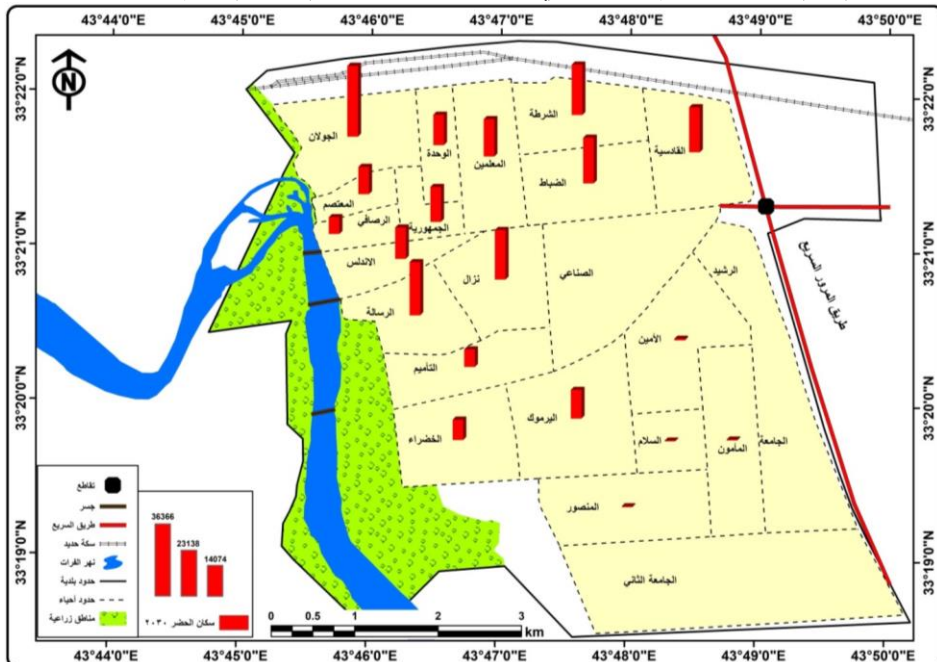
حيث ان : P_n = عدد السكان المقدر P_o = عدد السكان في التعداد السابق

R = معدل النمو n = عدد السنوات بين التعدادين

المصدر :

- United Nation, Demographic , Year Book , Annuaire , 1981 , New York ,1983, P.10 .

خريطة (٤) تقديرات حجم السكان في مركز قضاء الفلوجة (الحضر) لعام ٢٠٣٠



المصدر: عمل الباحثة بالاعتماد على برنامج (Arc Map 10.4.1) وجدول (٦)

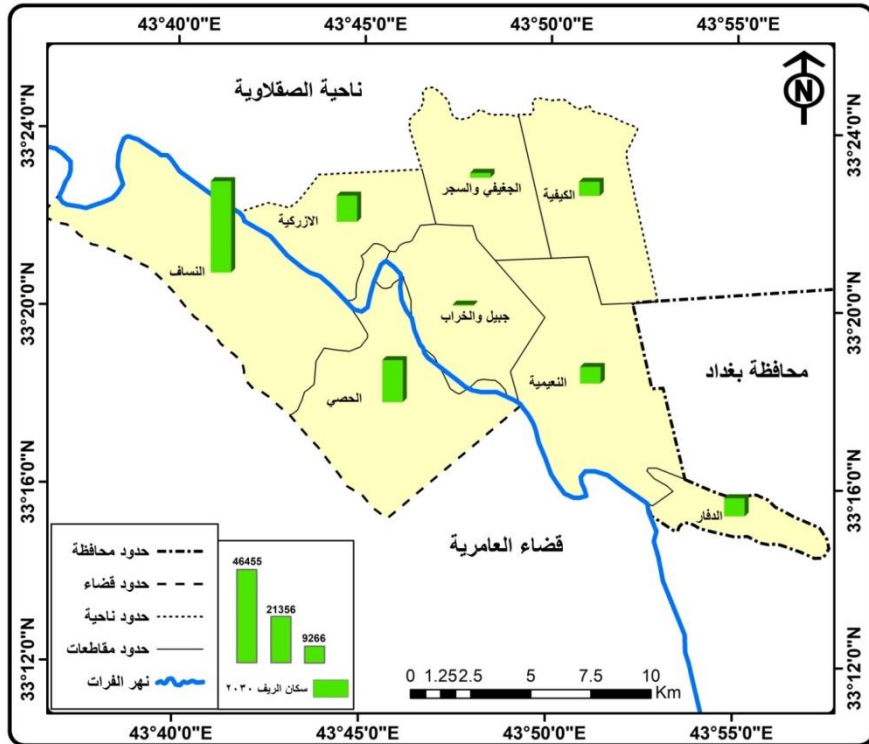
جدول (٧) التوزيع العددي لسكان مركز قضاء الفلوجة (الريف) لعام ٢٠١٨ وتقديرات عام ٢٠٣٠

اسم المقاطعة	٢٠١٨	٢٠٣٠
جبل والخراب	٤١٤	٥٤٤
النعمية	٦٤٠٣	٨٤١٢
الدفار	٧٠٥٣	٩٢٦٦
النساف	٣٥٣٦١	٤٦٤٥٥
الكيفية	٥٥٠٥	٧٢٣٢
الجيفي والسجر	١٨٩٩	٢٤٩٥
الازركية	١٠١٠٣	١٣٢٧٣
جزء من الحصي	١٦٢٥٦	٢١٣٥٦
المجموع	٨٢٩٩٦	١٠٩٠٣٥

المصدر: عمل الباحثة بالاعتماد على:

- وزارة التخطيط، الجهاز المركزي للإحصاء، مديرية إحصاء محافظة الأنبار، تقديرات السكان لعام ٢٠١٨

خريطة (٥) تقديرات حجم السكان في مركز قضاء الفلوجة (الريف) لعام ٢٠٣٠



المصدر: عمل الباحثة بالاعتماد على برنامج (Arc Map 10.4.1) وجدول (٧)

- تقديرات احتياجات مركز قضاء الفلوجة الحالية والمستقبلية للخدمات الصحية

للتخطيط دور اساسي في التعرف والتنبؤ بما سيحدث من تطورات وتغيرات في المستقبل ، كما يعد ضرورة ملحة من أجل تحقيق التنمية المستدامة في منطقة الدراسة ، وكما تعرفنا في فصل سابق على الخدمات الصحية ومؤشراتها من أجل تحقيق الاستفادة القصوى منها ، وهنا سنتعرف على الحاجات الحالية والمستقبلية لتلك الخدمات وبما يحقق الكفاءة منها وكما يلي :

١. المستشفيات

حددت وزارة الصحة العراقية بتوفر مستشفى عام واحد بمساحة (٣٠٠٠٠) - (٣٥٠٠٠) م^٢ أي ما يقارب (٣.٥ - ٥) هكتار لكل تجمع سكني عدد سكانه (٥٠٠٠٠) نسمة .

وفي منطقة الدراسة توجد (٣) مستشفيات (مستشفى الفلوجة التعليمي العام ، مستشفى النسائية والاطفال ، مستشفى طالب الجنابي الخاص) وقد وجد المستشفى الأخير لسد النقص في المستشفيات الحكومية وللحالات الطارئة .

وينطبق المؤشر على منطقة الدراسة لعام ٢٠١٨ وجد بأن المنطقة بحاجة الى (٤) مستشفيات (٣) منها في الحضر و(واحدة) في الريف ، اما بالنسبة للمساحة فهي اعلى من المعيار بقليل في المستشفى التعليمي وادنى من المعيار في مستشفى النسائية والاطفال ، وهذا ينعكس على النقص في كفاءة الخدمات الصحية في منطقة الدراسة خاصة انها تخدم سكان المدينة والريف المجاور لها .

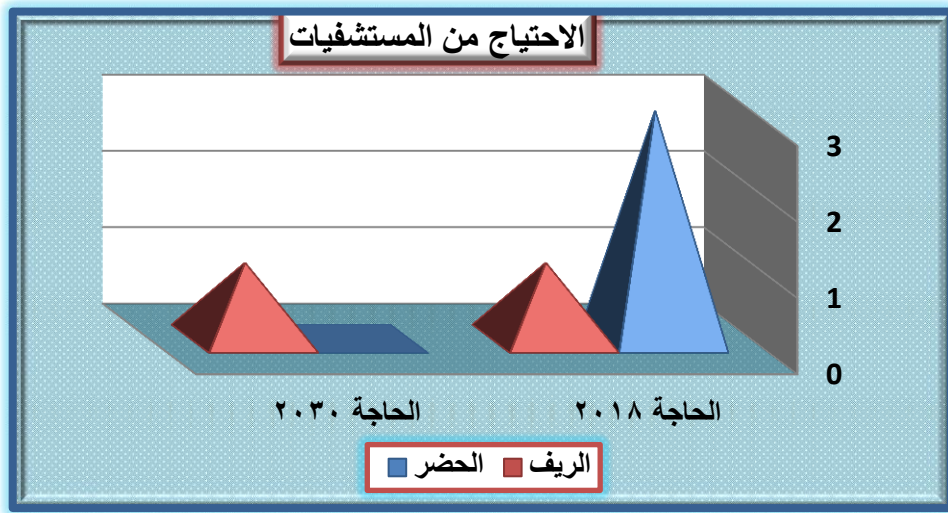
اما بالنسبة لتقديرات ٢٠٣٠ ومن ملاحظة الجدول (٨) فإن منطقة الدراسة تحتاج الى مستشفى (واحدة) في الريف في حالة تنفيذ احتياجات عام ٢٠١٨ ليصل عدد المستشفيات في مركز قضاء الفلوجة الى (٧) مستشفيات في عام ٢٠٣٠ وهذا يساعد على تقديم الخدمة للسكان بكل كفاءة وبما يتناسب والزيادة في حجم السكان .

جدول (٨) تقدير الحاجة الحالية والمستقبلية من المستشفيات في مركز قضاء الفلوجة لعامي ٢٠١٨ ،

٢٠٣٠		٢٠١٨		
الحاجة	عدد السكان	الحاجة	عدد المستشفيات	عدد السكان
٠	٢٨٩٤٩٢	٣	٢	٢٥٠٨٨٤
١	١٠٩٠٣٥	١	٠	٨٢٩٩٦
١	٣٩٨٥٢٧	٤	٢	٣٣٣٨٨٠

المصدر : عمل الباحثة بالاعتماد على جدول (١) (٦) (٧)

شكل (٤) تقدير الاحتياج من المستشفيات في مركز قضاء الفلوجة لعام ٢٠٣٠



المصدر : عمل الباحثة بالاعتماد على جدول (٨)

٢. مراكز الصحة العامة :

وهي من المؤسسات الصحية الصغيرة التي تقدم خدماتها على مستوى المدينة وتكون اكثر عدداً وانتشاراً من المستشفيات وتقدم الخدمات الصحية الأولية للسكان وإحالة الحالات الصعبة الى المستشفيات وتمتاز بأن كوادرها أقل عدداً من المستشفيات كما أنها تخلو من الأسرة ، الا انه لا يغفل دورها المهم بالنسبة للسكان كونها تكون في تماس معهم إذ تنتشر وسط الأحياء السكنية .

وقد حدد المعيار العراقي هذا المؤشر بضرورة وجود مركز صحي واحد لكل تجمع سكاني عدد سكانه (١٠٠٠٠) نسمة ، وبتطبيق المؤشر على منطقة الدراسة وكما موضح في الجدول (٩) (١٠) بلغت الحاجة من المراكز الصحية في عام ٢٠١٨ (٢٤) مركز (١٧) منها في الحضر و(٧) في الريف ليكون مجموع المراكز(٣٥) مركز صحي. وقد تباين

الاحتياج بين أحياء المدينة والمقاطعات الريفية إذ بلغ الاحتياج (٣) مراكز صحية في مقاطعة (النساف) و(٢) مركز صحي في أحياء (الجمهورية ، الجولان ، الضباط ، المعلمين ، الرسالة ، الشرطة، مقاطعة الحصي) ومركز واحد في كلاً من أحياء (الرصافي ، المعتصم ، نزال ، القادسية ، الخضراء ، الكيفية ، الازركية) ، اما احياء (الاندلس ، الوحدة ، التأميم ، اليرموك) فهي مكتفية بوجود مركز صحي واحد بما يتناسب وحجم السكان ، اما باقي الاحياء والمقاطعات فعدد سكانها أقل من العدد المحدد في المؤشر أو خالية من السكان.

اما تقدير الاحتياج لعام ٢٠٣٠ فقد بلغ (٧) مراكز صحية (٦) منها في الحضر و(واحد) في الريف على أن يتم تنفيذ احتياجات عام ٢٠١٨ ليصل عدد المراكز في عام ٢٠٣٠ الى (٤٢) مركز في منطقة الدراسة وتباين الاحتياج فيما بين الاحياء إذ بلغ مركز واحد في كلاً من أحياء (الاندلس ، الجولان ، الوحدة ، نزال ، الرسالة ، الشرطة ، مقاطعة النساف) والأحياء والمقاطعات الأخرى تكتفي بما لديها من مراكز محققة في عام ٢٠١٨ لتقوم بدورها في خدمة السكان وبكفاءة عالية .

جدول (٩) تقدير الحاجة الحالية والمستقبلية من المراكز الصحية في مركز قضاء الفلوجة (الحضر) لعامي

٢٠١٨ ، ٢٠٣٠

٢٠٣٠		٢٠١٨			الأحياء السكنية
الحاجة	عدد السكان / نسمة	الحاجة	الواقع	الاحتياج الفعلي	
٠	٨٦٦٩	١	٠	١	الرصافي
٠	١٤٠٧٤	١	٠	١	المعتصم
١	١٦٠٨٦	٠	١	١	الأندلس
٠	١٧٩٢١	٢	٠	٢	الجمهورية
١	٣٦٣٦٦	٢	١	٣	الجولان
١	١٥٦٦٦	٠	١	١	الوحدة
٠	٢٣٥٢٢	٢	٠	٢	الضباط
٠	١٩٢٥٣	٢	٠	٢	المعلمين
١	٢٥٤٦٦	١	١	٢	نزال
١	٢٧٢٨٥	٢	٠	٢	الرسالة
١	٢٥٨٩٢	٢	٠	٢	الشرطة
٠	٢٣١٣٨	١	١	٢	القادسية

٠	٨٩٨٣	٠	١	١	٧٧٨٥	التأميم
٠	١٠٣٩٧	١	٠	١	٩٠١٠	الخصراء
٠	١٤٧٥٨	٠	١	١	١٢٧٩٠	اليرموك
٠	٧٧٨	٠	٠	٠	٦٧٤	الأمين
٠	٣٦٩	٠	٠	٠	٣٢٠	السلام
٠	٤٥٦	٠	٠	٠	٣٩٥	المنصور
٠	٤١٣	٠	٠	٠	٣٥٨	المأمون
0	0	0	0	0	٠	الصناعة
٠	٠	٠	٠	٠	٠	الرشيد
٠	٠	٠	٠	٠	٠	الجامعة
٦	٢٨٩٤٩٢	١٧	٧	٢٤	٢٥٠٨٨٤	المجموع

المصدر: عمل الباحثة بالاعتماد على جدول (٢) (٦)

خارطة (٦) تقدير الحاجة المستقبلية من المراكز الصحية في مركز قضاء الفلوجة (الحضر) لعام ٢٠٣



المصدر: عمل الباحثة بالاعتماد على برنامج (Arc Map 10.4.1) جدول (٩)

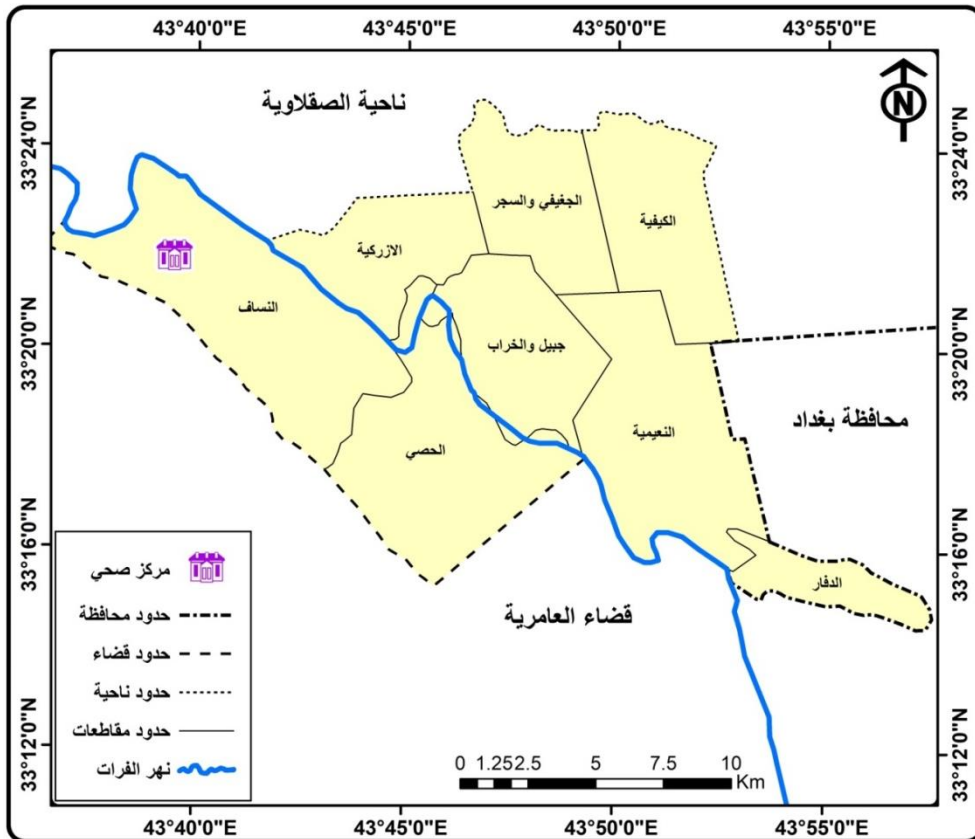
جدول (١٠) تقدير الحاجة الحالية والمستقبلية من المراكز الصحية في مركز قضاء الفلوجة (الريف)

لعامي ٢٠١٨ ، ٢٠٣٠

٢٠٣٠		٢٠١٨				
اسم المقاطعة	عدد السكان /	المخطط	الواقع	الحاجة	عدد السكان /	الحاجة
جبيل والخراب	٤١٤	٠	٠	٠	٥٤٤	٠
النعمية	٦٤٠٣	١	٢	٠	٨٤١٢	٠
الدفار	٧٠٥٣	١	١	٠	٩٢٦٦	٠
النساف	٣٥٣٦١	٤	١	٣	٤٦٤٥٥	١
الكيفية	٥٥٠٥	١	٠	١	٧٢٣٢	٠
الجيفي	١٨٩٩	٠	٠	٠	٢٤٩٥	٠
الازركية	١٠١٠٣	١	٠	١	١٣٢٧٣	٠
جزء من	١٦٢٥٦	٢	٠	٢	٢١٣٥٦	٠
المجموع	٨٢٩٩٦	١٠	٤	٧	١٠٩٠٣٥	١

المصدر: عمل الباحثة بالاعتماد على جدول (٢) (٧)

خارطة (٧) تقدير الحاجة المستقبلية من المراكز الصحية في مركز قضاء الفلوجة (الريف) لعام ٢٠٣٠



المصدر: عمل الباحثة بالاعتماد على برنامج (Arc Map 10.4.1) جدول (١٠)

الاستنتاجات والتوصيات

١. بينت الدراسة وجود نقص في عدد المستشفيات والمراكز الصحية في منطقة الدراسة عام ٢٠١٨ بلغ (٤) مستشفيات (٣) منها في الحضر و(١) مستشفى في الريف، والمراكز الصحية (٢٤) مركز صحي (١٧) منها في الحضر و(٧) في الريف. والاحتياج لعام ٢٠٣٠ بلغ (مستشفى واحد) في الريف والمراكز الصحية (٦) في الحضر و(مركز واحد) في الريف على ان يتم تنفيذ احتياج عام ٢٠١٨ .
٢. بينت الدراسة وجود نقص في الكوادر الطبية والصحية خاصة في الريف .

التوصيات

١. تطوير الملاكات الطبية والصحية وكذلك ادخال الوسائل التكنولوجية الحديثة في الاجهزة والمعدات الطبية .
٢. اعتماد المعايير العالمية والمحلية في انشاء المستشفيات والمراكز الصحية في منطقة الدراسة.
٣. توزيع المراكز الصحية في منطقة الدراسة وبما يتناسب وحجم السكان وخاصة في المناطق الريفية التي تكون بعيدة عن المستشفيات وتوفير المستلزمات الضرورية للحالات الطارئة .

المصادر والمراجع

- (*) هي القدرة على حفظ نوعية الحياة التي نعيشها على المدى الطويل .
- (^١) تقرير مؤتمر الأمم المتحدة المعني بالبيئة والتنمية ، المجلد الاول ، الامم المتحدة ، نيويورك ، ١٩٩٣ ، ص ٢ .
- (^٢) رنا أمين محمد صبرة ، الامراض والخدمات الصحية في محافظة نابلس ، رسالة ماجستير ،كلية الدراسات العليا ، جامعة النجاح الوطنية ، ٢٠٠٣ ، ص ٨٠ .
- (^٣) زهير نافع خماس ، التوزيع المكاني للمستشفيات الاهلية في بغداد ، رسالة ماجستير (غير منشورة) ، كلية الاداب ، جامعة بغداد ، ٢٠٠٥ ، ص ٧٠ .
- (^٤) كمال عبدالله حسن ، الخدمات الصحية لمدينة الرمادي ، رسالة ماجستير (غير منشورة) ، كلية التربية للعلوم الانسانية ، جامعة الانبار ، ٢٠٠٠ ، ص ٢٨ .

- (٥) عباس هجول كيطان ، التحليل المكاني للخدمات الصحية في محافظة ذي قار ، رسالة ماجستير (غير منشورة) ، كلية التربية ، الجامعة المستنصرية ، ٢٠١٠ ، ص ١٨ .
- (٦) زين حسن بدران ، ايمن سليمان ، الرعاية الصحية الاولى ، دار المسيرة للنشر والتوزيع ، الطبعة ١ / ، عمان ، ٢٠٠٩ ، ص ١٥ .
- (٧) صباح محمود علي الراوي ، عبدالرزاق محمد المحمدي ، تحليل جغرافي للمراكز الصحية في قضاء الفلوجة ، مجلة جامعة الانبار للعلوم الانسانية ، العدد/ ٤ ، المجلد الثاني ، كانون الاول ٢٠١٣ ، ص ١٥٤ .
- (٨) زهير حاتم خماس ، التوزيع المكاني للمستشفيات الالهية في مدينة بغداد ، مصدر سابق ، ص ٦١ .
- (٩) رنا أمين خالد ، الامراض والخدمات الصحية في محافظة نابلس ، رسالة ماجستير (غير منشورة) ، كلية الآداب ، جامعة النجاح الوطنية ، نابلس ، ٢٠٠٤ ، ص ٦٩ .
- (١٠) سالم خلف عبد ، المجتمع الريفي ، دار الكتب للطباعة والنشر ، جامعة الموصل ، المكتبة الوطنية ، بغداد ، ١٩٩٢ ، ص ١٤٧ .
- (١١) خلف حسين الدليمي، تخطيط الخدمات المجتمعية والبنية التحتية أسس - معايير - تقنيات ، مصدر سابق ، ص ١٤٨ .
- (١٢) محمد صالح ربيع العجيلي ، الخدمات الصحية في مدينة بغداد ، رسالة ماجستير (غير منشورة) ، كلية الآداب ، جامعة بغداد ، ١٩٨٩ ، ص ٩٥ .
- (١٣) جمهورية العراق ، وزارة الموارد المالية ، مديرية المساحة العامة ، خريطة العراق والانبار الادارية ، ٢٠١٠ ، مقياس (١ : ١٠٠٠٠٠٠) .
- (١٤) وزارة التخطيط، الجهاز المركزي للاحصاء، مديرية احصاء محافظة الانبار، تقديرات السكان لعام ٢٠١٨ بيانات غير منشورة.
- (١٥) وزارة الصحة ، دائرة صحة الانبار ، قسم التخطيط ، بيانات غير منشورة لعام ٢٠١٨ .
- (١٦) وزارة الصحة ، دائرة صحة الانبار ، قطاع الفلوجة ، قسم الاحصاء ، بيانات غير منشورة لعام ٢٠١٨ .
- (١٧) وزارة الصحة ، دائرة صحة الانبار ، مستشفى الفلوجة التعليمي ، دائرة الموارد البشرية والاحصاء ، بيانات غير منشورة لعام ٢٠١٨ .
- (١٨) وزارة الصحة ، دائرة صحة الانبار ، مستشفى الفلوجة التعليمي للنسائية والاطفال ، قسم الاحصاء ، بيانات غير منشورة لعام ٢٠١٨ .
- (19) United Nation, Demographic , Year Book , Annuaire , 1981 , New York , 1983 .