



تحليل جغرافي - اقتصادي للإنتاج الزراعي النباتي في ريف مركز قضاء الرمادي

أ.د. ياسين حميد بدع

الباحثة مرح ثائر جمعة

جامعة الأنبار - كلية الآداب

art.dr.yassin_almehehmd75@uoanbar.edu.iq

DOI

10.37653/juah.2022.176504

المخلص:

تم الاستلام: ٢٠٢١/٦/١١

قبل للنشر: ٢٠٢١/٨/٢٤

تم النشر: ٢٠٢٢/٩/١

الكلمات المفتاحية

تحليل جغرافي

الإنتاج الزراعي

ريف مركز قضاء الرمادي

تمثل البحث في دراسة وتحليل واقع الإنتاج الزراعي النباتي في ريف مركز قضاء الرمادي واتضح من خلال الدراسة ان المنطقة تمتلك المؤهلات التنموية المهمة لتحقيق متطلبات التنمية الزراعية في ظل توافر المساحات الصالحة للزراعة وتنوع مصادر الموارد المائية والتربة الخصبة ، اتضح من خلال الدراسة ان زراعة المحاصيل تتباين فيما بينها من حيث مساحتها وكميات انتاجها مع تباين الاهمية النسبية للمحاصيل الزراعية حيث احتلت محاصيل الحبوب المرتبة الاولى من بين المحاصيل الزراعية بنسبة (%٤٤) وتأتي محاصيل الخضراوات في المرتبة الثانية بنسبة (%٣٢) وجاءت في المرتبة الثالثة محاصيل البستنة بنسبة(%١٤) وفي المرتبة الرابعة المحاصيل الصناعية بنسبة(%١٠) ومحاصيل العلف في المرتبة الخامسة بنسبة(%٩)، وان هذه الكميات الزراعية يمكن زيادتها وتوسع رقعتها في حال تم توفير الدعم الحكومي المتكامل للقطاع العام والخاص وتقديم القروض والاعانات المالية على نحو يسهم في استثمار وتطوير هذا القطاع وتحقيق متطلبات التنمية الزراعية المستدامة.

A geo-economic analysis of agricultural plant production in the countryside of the Ramadi district center

Researcher Marah Th. Jumaa

Prof. Dr. Yassin H. Badaa

University of Anbar –College of Arts

Abstract:

agricultural plant production in the countryside of the Ramadi district center. It became clear through the study that the region possesses important developmental qualifications to achieve the requirements of agricultural development in light of the availability of arable areas and the diversity of water resources and fertile soil sources. Among them in terms of their area and production quantities with varying relative importance of agricultural crops, where cereal crops ranked first among agricultural crops by (44%), and vegetable crops came in second place with (32%), and horticultural crops came in third place with (14%) and in Fourth place is industrial crops with a rate of (10%) and fodder crops are ranked fifth with a rate of (9%), and that these agricultural quantities can be increased and expanded if integrated government support is provided to the public and private sectors and loans and financial subsidies are provided in a way that contributes to the investment and development of this sector. and achieving the requirements of sustainable agricultural.

Submitted: 11/06/2021

Accepted: 24/08/2021

Published: 01/09/2022

Keywords:

Geographical analysis
agricultural production
rural Ramadi district center.

©Authors, 2022, College of Education for Humanities University of Anbar. This is an open-access article under the CC BY 4.0 license (<http://creativecommons.org/licenses/by/4.0/>).



المقدمة

يمثل الانتاج الزراعي النباتي احد العناصر المهمة في الدراسات التنموية كونه يمثل دورا اساسيا في تحقيق التنمية الاقتصادية لاسيما في المناطق الريفية التي تعتمد اعتمادا كبيرا على النشاط الزراعي، وان الاستغلال الامثل للأراضي الزراعية يعتبر من الضروريات التي يمكن من خلالها زيادة الانتاج الزراعي وتلبية حاجات ومتطلبات السكان الاساسية فضلا عن توفيرها فرص عمل للسكان، لذا بات من الضروري على واقع الانتاج الزراعي في ريف مركز قضاء الرمادي للاطلاع على اهم المحاصيل التي تزرع والبحث في تباين زراعتها وكميات انتاجها ووضع الحلول المناسبة للنهوض بهذا الواقع ولتحقيق متطلبات التنمية الزراعية المستدامة.

مشكلة البحث:

على الرغم من توافر العديد من الامكانيات التنموية لتطوير الانتاج الزراعي النباتي، الا ان واقع الانتاج من حيث المساحة المزروعة وكميات الانتاج لا يتلائم مع هذه الامكانيات التنموية الزراعية.

فرضية البحث:

ان اعتماد التخطيط الزراعي مع وجود سياسات اقتصادية زراعية دقيقة، سوف يسهم في تحقيق افضل استثمار للامكانيات التنموية الزراعية وبالتالي تطوير الانتاج الزراعي النباتي كما ونوعا.

هدف البحث:

يهدف البحث للكشف على واقع الانتاج الزراعي النباتي في ريف مركز قضاء الرمادي وتحديد انواع المحاصيل التي تزرع مع بيان مساحتها المزروعة وكمية انتاجها، وعطاء توجهات تنموية للنهوض بالانتاج الزراعي وتنميته مستقبلا .

هيكلية البحث :

تضمن البحث مناقشة وتحليل المحاور الرئيسية الآتية:

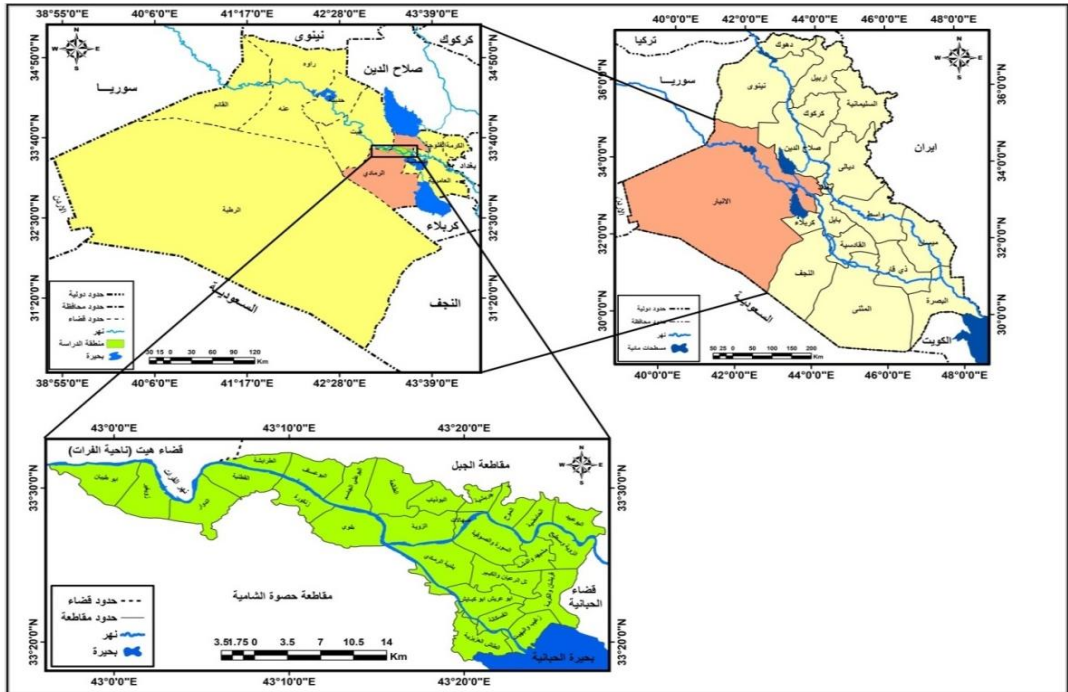
- ١-١.. محاصيل الحبوب.
- ١-٢.. المحاصيل الصناعية.
- ١-٣.. محاصيل الخضراوات.

حدود البحث:

يقع ريف مركز قضاء الرمادي فلكيا بين دائرتي عرض (٤٧ ° ١٨ ' ٣٣ - ١٧ ° ٣٢ ' ٣٣) شمالا وبين خطي طول (١٧ ° ٥٧ ' ٤٢ - ٤ ° ٢٨ ' ٤٣) شرقا، اما موقعه من الناحية الادارية فهو يقع ضمن مركز قضاء الرمادي مركز محافظة الانبار الذي يبعد عن بغداد (١١٠) كم ٢ ويحتل ريف الرمادي الجزء الشمالي الغربي من السهل الرسوبي ويحده من الشمال بحيرة الثرثار والحدود الادارية لقضاء هيت، ومن الجنوب بحيرة الحبانية، ويحدها من الشرق الحدود الادارية لقضاء الحبانية، ومن الغرب الحدود الادارية لناحية الوفاء خارطة رقم (١).

خارطة رقم (١) موقع ريف مركز قضاء الرمادي من العراق ومحافظة الانبار وقضاء

الرمادي.



المصدر: اعدت الخريطة بالاعتماد على ..

. جمهورية العراق ، وزارة الموارد المائية ، مديرية المساحة العامة ، خريطة العراق والانبار ، ٢٠١٨ ، مقياس (١:١٠٠٠٠٠٠).

. جمهورية العراق ، وزارة الزراعة ، مديرية زراعة الانبار ، شعبة الاراضي ، ٢٠١٨ ، مقياس (١:١٠٠٠٠٠٠).

. مخرجات برنامج Arc Map 10.4.1.

Map 1: Shows the astronomical location of the countryside of the district of Ramadi district between latitudes (47 18 33 17 32 33) north and longitudes 17 57 42 4 4 28 43 east. Administratively, it is located Within the center of Ramadi district, the center of Anbar province.

١-١.. محاصيل الحبوب.

تتضمن محاصيل الحبوب بشكل رئيس (القمح، الذرة، الشعير) ومن خلال معطيات الجدول رقم (١). يتضح لنا تباين الاهمية الاقتصادية لكل محصول من حيث المساحة المزروعة اذ احتل محصول القمح المرتبة الاعلى بنسبة (٦٣%) ثم الذرة الصفراء بنسبة (٢٢%). اما من حيث كمية الانتاج فقد احتل محصول الذرة الصفراء المرتبة الاولى بنسبة (٥٢%) ثم محصول القمح المرتبة الثانية بنسبة (٤٥%) مقابل ضعف اهمية محصول الشعير.

جدول رقم(١)المؤشرات الزراعية لمحاصيل الحبوب في ريف مركز قضاء الرمادي لعام 2020.

اسم المحصول	المساحة المزروعة (دونم)	%	كمية الانتاج (طن)	%	معدل الاهمية النسبية	المرتبة
القمح	21340	63	15996	45	٥٤	1
الذرة الصفراء	7510	22	18775	52	37	2
الشعير	5110	15	1070	3	9	3
مجموع	33960	100	35841	100	100	

المصدر :. اعد الجدول بالاعتماد على:

جمهورية العراق، وزارة الزراعة، مديرية زراعة الانبار، الشعب الزراعية في الرمادي والجزيرة ، بيانات غير منشورة، 2020.

Table 1: Shows cereal crops mainly (wheat, maize, and barley) in the countryside of Ramadi district.

١- محاصيل القمح :

من خلال معطيات الجدول (١) الخارطة رقم(٢) يتضح ان محصول القمح تنتشر زراعته في جميع مقاطعات منطقة الدراسة باستثناء اربع مقاطعات (٣٠ ، ٣٢ ، ٣٤ ، ٣٣) مع

تباين الاهمية النسبية لكل مقاطعة من حيث المساحة المزروعة وكمية الانتاج وعلى اساس المساحات المزروعة لمحصول القمح يمكن تقسيم مقاطعات منطقة الدراسة حسب الاهمية الى المراتب الاتية:

- المرتبة الاولى.. تتضمن المقاطعات التي ترتفع فيها المساحات المزروعة بمحصول القمح بمعدل (٢٦٠٠-٩٠١) دونم. وتمثلت بشكل رئيس بمقاطعات (الطالعة، تل الرعيان والكبير، طاش العزيزية، طوي، الدوار، ابو طيبان، زويغير، البوعلي الجاسم، الزوية، البوعساف). واستحوذت هذه المقاطعات على (٦٨%) من اجمالي المساحة المزروعة.

-المرتبة الثانية .. تتضمن المقاطعات التي زادت المساحة المزروعة فيها بمعدل (٩٠٠-٤٠١) دونم. وتمثلت بشكل رئيس بمقاطعات (السورة والصوفية، البوزياب، القطنية، زكورة، البوعبيد، زوية سطيح، الحامضية، مشهيد والدشة، صهالات) استحوذت هذه المقاطعات على (٢٦%) من مجموع المساحة الكلية.

-المرتبة الثالثة.. تمثل المقاطعات التي تراوحت المساحة المزروعة فيها (٤٠٠-١) دونم(الموح، الجرايشي، الطرابشة) استحوذت هذه المقاطعات على (٥%) من اجمالي المساحة المزروعة.

جدول رقم (٢) التوزيع المكاني للمساحات المزروعة (دونم) بمحصول القمح في ريف مركز

قضاء الرمادي لعام ٢٠٢٠.

رقم المقاطعة	اسم المقاطعة	المساحة المزروعة/ الدونم	%	كمية الانتاج/ طن	%
41	ابو طيبان	1500	7	1050	7
40	زويغير	1400	7	975	6
39	الدوار	1800	8	1350	8
38	القطنية	840	4	630	4
37	زكوره	800	4	600	4
35	طوى	1900	9	1425	9



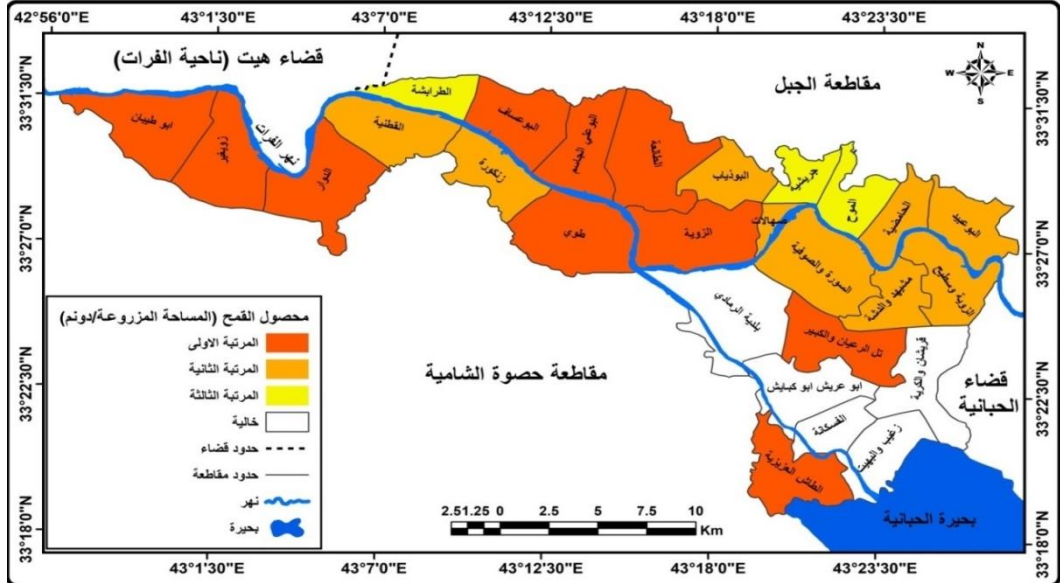
رقم المقاطعة	اسم المقاطعة	المساحة المزروعة/ الدونم	%	كمية الانتاج/ طن	%
34	البوعبيد	600	3	450	3
12	الحامضية	450	2	360	2
25	الموح	400	2	300	2
14	جريشيه	380	2	285	2
17	البوذباب	860	4	645	4
16	زويه	980	5	735	5
18	الطالعه	2600	12	1950	12
19	البوعلي الجاسم	990	5	792	4
20	البوعساف	950	4	760	5
21	الطرايشه	340	2	255	2
27	زويه وسطيح	500	2	375	2
11	مشهيد ودشه	430	2	344	2
13	سوره وصوفيه	900	4	675	4
26	صهالات	420	2	315	2
29	تل رعيان والكبير	1290	6	975	6
31	طاش العزيزيه	1010	5	750	5
المجموع		21340	100	15996	100

المصدر :- جمهورية العراق، وزارة الزراعة، مديرية زراعة الانبار، الشعب الزراعية في الرمادي

والجزيرة ، بيانات غير منشورة، ٢٠٢٠.

خارطة رقم (٢) التوزيع المكاني للمساحات المزروعة (دونم) بمحصول القمح في

ريف مركز قضاء الرمادي لعام ٢٠٢٠



المصدر: . اعدت الخارطة بالاعتماد على:

جمهورية العراق، وزارة الزراعة، مديرية زراعة الانبار، الشعب الزراعية في الرمادي والجزيرة ، بيانات غير منشورة، 2020.

جدول رقم (٢).

برنامج Arc Map 10.4.1.

Table 2 and Map 2: It shows that the wheat crop is cultivated in all provinces of the study area except for four provinces (30, 32, 34, 33).

٢- محصول الذرة الصفراء.

من خلال معطيات الجدول رقم (٣) والخارطة رقم (٣) يتضح ان محصول الذرة الصفراء تنتشر زراعته في جميع مقاطعات منطقة الدراسة باستثناء اربع مقاطعات (٣٠ ، ٣٢ ، ٣٤ ، ٣٣) مع تباين الاهمية النسبية لكل مقاطعة من حيث المساحة المزروعة وكمية الانتاج وعلى اساس المساحات المزروعة لمحصول الذرة الصفراء يمكن تقسيم مقاطعات منطقة الدراسة حسب الاهمية الى المراتب الاتية:

-المرتبة الاولى.. تتضمن المقاطعات التي ترتفع فيها المساحات المزروعة بمحصول الذرة بمعدل (٨٥٠-٣٠١) دونم. وتمثلت بشكل رئيس بمقاطعات (الطالعة، طوي، الدوار، البوعلي الجاسم، البوعساف، ثل الرعيان والكبير، ابوطيبان، زويغير، السورة والصوفية، البوعبيد، الزوية، البوذياب) واستحوذت هذه المقاطعات على (٧٤%) من اجمالي المساحة المزروعة.

-المرتبة الثانية .. تتضمن المقاطعات التي زادت المساحة المزروعة فيها بمعدل (٢٠١-٣٠٠) دونم. وتمثلت بشكل رئيس بمقاطعات (القطنية، طاش العزيرية، الحامضية، زنكورة، مشهيد والدشة) استحوذت هذه المقاطعات على (١٦%) من مجموع المساحة الكلية.

- المرتبة الثالثة.. تمثل المقاطعات التي تراوحت المساحة المزروعة فيها (٢٠٠-١) دونم (الطرايشة، زوية سطيح، الموح، صهالات، الجرايشي) استحوذت هذه المقاطعات على (١١%) من اجمالي المساحة المزروعة.

جدول رقم (٣) التوزيع المكاني للمساحات المزروعة (دونم) بمحصول الذرة في ريف مركز

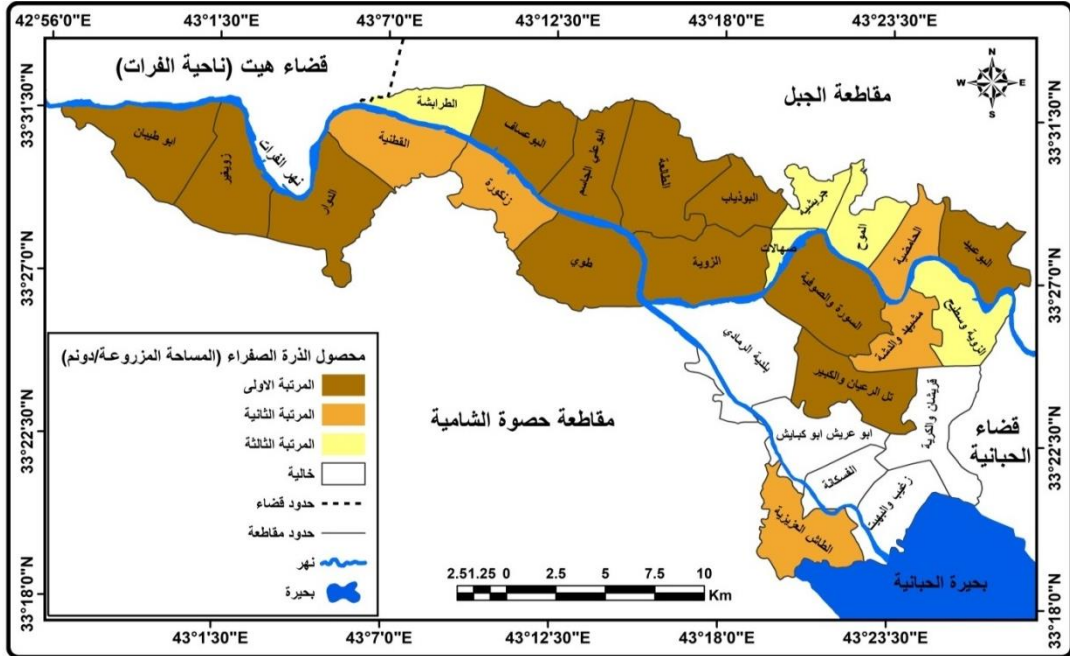
قضاء الرمادي لعام ٢٠٢٠.

رقم المقاطعة	اسم المقاطعة	المساحة المزروعة/ الدونم	%	كمية الانتاج/ طن	%
41	ابو طيبان	380	5	950	5
40	زويغير	360	5	900	5
39	الدوار	580	8	1450	8
38	القطنية	251	3	625	3
37	زنكوره	220	3	550	3
35	طوى	650	9	1625	9
34	البوعبيد	350	5	875	5
12	الحامضيه	230	3	575	3
25	الموح	160	2	400	2
14	الجرايشي	130	2	325	2
17	البوذباب	330	4	825	4
16	زويه	340	5	850	5
18	الطالع	850	11	2125	11
19	البوعلي الجاسم	480	6	1200	6
20	البوعساف	460	6	1150	6

رقم المقاطعة	اسم المقاطعة	المساحة المزروعة/ الدونم	%	كمية الانتاج/ طن	%
21	الطرايشه	200	3	475	3
27	زويه وسطيح	160	2	425	2
11	مشهيد ودشه	220	3	550	3
13	سوره وصوفيه	360	5	900	5
26	صهالات	150	2	375	2
29	تل رعيان والكبير	400	5	1000	5
31	طاش العزيزيه	249	3	625	3
	المجموع	7510	100	18775	100

المصدر :- جمهورية العراق، وزارة الزراعة، مديرية زراعة الانبار، الشعب الزراعية في الرمادي والجزيرة، بيانات غير منشورة، ٢٠٢٠.

خارطة رقم(٣)التوزيع المكاني للمساحات المزروعة (دونم) بمحصول الذرة الصفراء في ريف مركز قضاء الرمادي لعام ٢٠٢٠.



المصدر: اعدت الخارطة بالاعتماد على:

- جمهورية العراق، وزارة الزراعة، مديرية زراعة الانبار، الشعب الزراعية في الرمادي والجزيرة، بيانات غير منشورة، ٢٠٢٠.

- جدول رقم (٢).

- برنامج Arc Map 10.4.1.

Table 3 and Map 3: It is show that the yellow corn crop is cultivated in all provinces of the study area except for four provinces (30, 32, 34, 33).

٢-١ .. المحاصيل الصناعية.

تتمثل المحاصيل الصناعية في منطقة الدراسة بشكل رئيس بمحصول (السهم، فستق الحقل). وتتباين اهمية هذه المحاصيل من حيث المساحة المزروعة وكمية الانتاج كما مبين من خلال معطيات الجدول رقم (٤)، اذ انه وفق معدل الاهمية النسبية احتل محصول السهم المرتبة الاولى بمعدل اهمية بلغ (٤٦%) ثم محصول فستق الحقل بنسبة (٥٤%).

جدول رقم (٤) المؤشرات الزراعية للمحاصيل الصناعية في ريف مركز قضاء

الرمادي لعام ٢٠٢٠.

اسم المحصول	المساحة المزروعة/ دونم	%	كمية الانتاج/ طن	%	معدل الاهمية النسبية	المرتبة
السهم	4230	68	1267	24	46	2
فستق الحقل	1955	32	3910	76	54	1
المجموع	6185	100	5177	100	100	

المصدر: - جمهورية العراق، وزارة الزراعة، مديرية زراعة الانبار، الشعب الزراعية في الرمادي

والجزيرة، بيانات غير منشورة، ٢٠٢٠.

Table 4: Shows the industrial crops in the study area mainly with (sesame, field pistachio). The importance of these crops varies in terms of the cultivated area and the quantity of production.

ويمكن ان نبين الخصائص الجغرافية لكل محصول على مستوى مقاطعات ريف

مركز قضاء الرمادي من خلال الاتي:-

محصول السهم .

من خلال معطيات الجدول رقم (٥) والخارطة رقم (٤) يتضح ان محصول السهم

يحتل المرتبة الاولى من حيث المساحة المزروعة بالمحاصيل الصناعية وتنتشر زراعته في

جميع مقاطعات منطقة الدراسة باستثناء اربع مقاطعات (٣٠ ، ٣٢ ، ٣٤ ، ٣٣) مع تباين الاهمية النسبية لكل مقاطعة من حيث المساحة المزروعة وكمية الانتاج وعلى اساس المساحات المزروعة وكميات الانتاج المحصول يمكن ان نقسم مقاطعات منطقة الدراسة حسب الاهمية الى المراتب الاتية:

-المرتبة الاولى.. تتضمن المقاطعات التي ارتفعت فيها المساحات المزروعة بمحصول السمسم بمعدل (٢٠١-٤٠٠) دونم. وتمثلت بشكل رئيس بمقاطعات (الدوار، طوي، الطالعة، ابو طيبان، زويغير، البوعلي الجاسم، الزوية) واستحوذت هذه المقاطعات على (٤٧%) من اجمالي المساحة المزروعة بمحصول السمسم.

-المرتبة الثانية.. تمثل المقاطعات التي زادت فيها المساحة المزروعة عن (٢٠٠-١٤١) دونم، وهي (البوعساف، زكورة، البوعبيد، البوزياب، القطنية، الحامضية، السورة والصوفية الموح، الجرايشي) واستحوذت هذه المقاطعات على (٣٦%) من اجمالي المساحة المزروعة بمحصول السمسم.

- المرتبة الثالثة .. تمثل المقاطعات التي تراوحت المساحة المزروعة فيها (١٤٠-١) دونم وتمثلت بمقاطعات (تل الرعيان والكبير، طاش العزيزية، زوية سطيح، الطرابشة، مشهيد والدشة، صهالات) واستحوذت على (١٧%) من اجمالي المساحة المزروعة بمحصول السمسم. جدول رقم (٥) التوزيع المكاني للمساحات المزروعة (دونم) بمحصول السمسم في ريف مركز قضاء الرمادي لعام ٢٠٢٠.

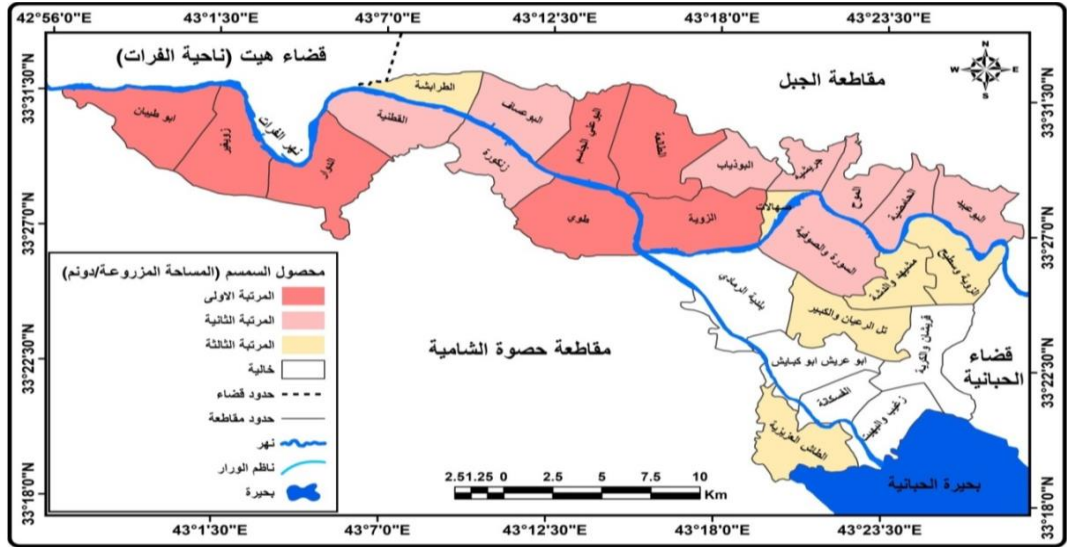
رقم المقاطعة	اسم المقاطعة	المساحة المزروعة/دونم	%	كمية الانتاج/طن	%
41	ابو طيبان	260	6	78	6
40	زويغير	245	6	73.5	6
39	الدوار	400	9	120	9
38	الكطنيه	170	4	51	4
37	زكوره	190	4	57	4
35	طوى	350	8	105	8
34	البوعبيد	185	4	55.5	4

رقم المقاطعة	اسم المقاطعة	المساحة المزروعة/دونم	%	كمية الانتاج/طن	%
12	الحامضيه	160	4	48	4
25	الموح	149	4	45	4
14	جريشيه	142	3	42	3
17	البوذياب	175	4	52.5	4
16	زويه	210	5	63	5
18	الطالعہ	280	7	84	7
19	البوعلي الجاسم	235	6	70.5	6
20	البوعساف	200	5	60	5
21	الطرايشه	120	3	36	3
27	زويه وسطيح	125	3	37.5	3
11	مشهيد ودشه	110	3	33	3
13	سوره وصوفيه	151	4	45	4
26	صهالات	100	2	30	2
29	تل رعيان والكبير	138	3	40.5	3
31	طاش العزيزيه	135	3	40	3
	المجموع	4230	100	1267	100

المصدر :- جمهورية العراق، وزارة الزراعة، مديرية زراعة الانبار، الشعب الزراعية في الرمادي والجزيرة ، بيانات غير منشورة، ٢٠٢٠.

خارطة رقم(٤)التوزيع المكاني للمساحة المزروعة (دونم)بمحصول السمسم في ريف

مركز قضاء الرمادي لعام ٢٠٢٠.



المصدر: الخارطة بالاعتماد على:

- جمهورية العراق، وزارة الزراعة، مديرية زراعة الانبار، الشعب الزراعية في الرمادي والجزيرة ،

بيانات غير منشورة، ٢٠٢٠.

-جدول رقم (٥).

-برنامج Arc Map 10.4.1.

Table 5 and Map 4: It shows that the sesame crop ranks first in terms of the area cultivated with industrial crops, and its cultivation is spread in all provinces of the study area except for four provinces (30, 32, 34, 33).

٢- محصول فستق الحقل.

من خلال معطيات الجدول رقم (٦) والخارطة رقم (٥) يتضح ان محصول فستق الحقل يحتل المرتبة الثانية من حيث المساحة المزروعة بالمحاصيل الصناعية وتنتشر زراعته في جميع مقاطعات منطقة الدراسة باستثناء اربع مقاطعات (٣٠ ، ٣٢ ، ٣٤ ، ٣٣) مع تباين الاهمية النسبية لكل مقاطعة من حيث المساحة المزروعة وكمية الانتاج وعلى اساس المساحات المزروعة وكميات الانتاج لمحصول فستق الحقل، يمكن ان نقسم مقاطعات منطقة الدراسة حسب الاهمية الى المراتب الاتية:

-المرتبة الاولى.. تتضمن المقاطعات التي ارتفعت فيها المساحات المزروعة بمحصول فستق الحقل بمعدل يزيد عن (١٠١-١٧٠) دونم. وتمثلت بشكل رئيس بمقاطعات (ابوطييان، الطالعة، طوي، الدوار، البوذياب، زويغير، البوعلي الجاسم،

البوعبيد، الزوية) واستحوذت هذه المقاطعات على (٦١%) من اجمالي المساحة المزروعة بمحصول الفستق.

-المرتبة الثانية .. تمثل المقاطعات التي تراوحت المساحة المزروعة فيها بمعدل (٦١-١٠٠) دونم. تمثلت بمقاطعات (القطنية، البوعساف، زنكوره، الموح، الحامضية، طاش العزيزية، الجريشة، تل الرعيان والكبير) واستحوذت هذه المقاطعات على (٣٣%) من اجمالي المساحة المزروعة بمحصول الفستق.

- المرتبة الثالثة تمثل المقاطعات التي تراوحت المساحة المزروعة فيها (٦٠-١) دونم وتمثلت بمقاطعات (السورة والصوفية، الطرابشة، زوية سطيح، مشهيد والدشة، صهالات) واستحوذت على (٦%) من اجمالي المساحة المزروعة بمحصول فستق الحقل

جدول رقم (٦) التوزيع المكاني للمساحات المزروعة (دونم) بمحصول فستق الحقل

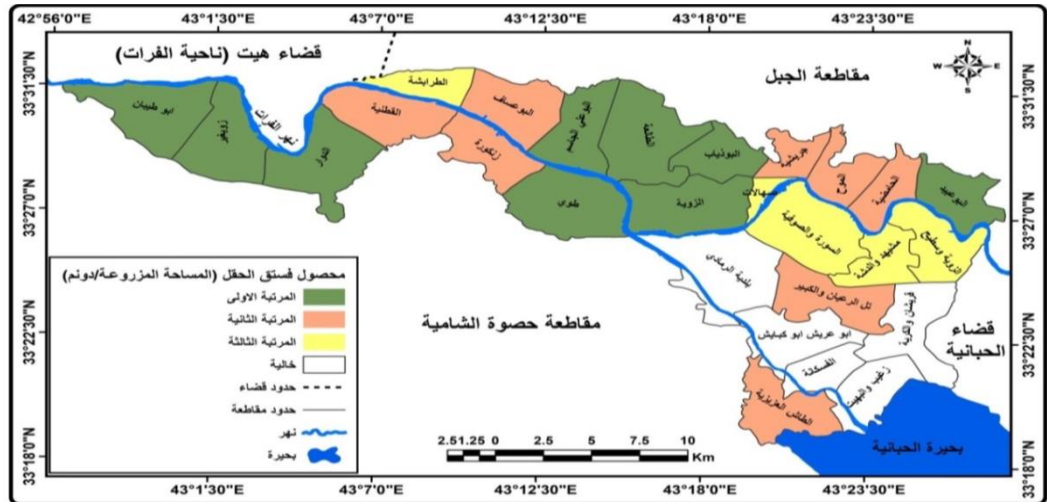
في ريف مركز قضاء الرمادي لعام ٢٠٢٠.

رقم المقاطعة	اسم المقاطعة	المساحة المزروعة/دونم	%	كمية الانتاج/طن	%
41	ابو طيبان	170	8.7	340	8.7
40	زويغير	125	8.2	250	6.4
39	الدوار	130	7.7	260	6.6
38	القطنيه	100	6.6	200	5.1
37	زنكوره	92	6.5	184	4.7
35	طوئ	150	6.4	300	7.6
34	البوعبيد	115	6.1	230	6.1
12	الحامضيه	88	5.9	176	4.5
25	الموح	90	5.2	180	4.6
14	جريشيه	60	5.1	120	3.1
17	البوذياب	128	5	256	6.5
16	زويه	102	4.7	204	5.2

رقم المقاطعة	اسم المقاطعة	المساحة المزروعة/دونم	%	كمية الانتاج/ ن	%
18	الطالعه	160	4.6	320	8.4
19	البوعلي الجاسم	120	4.5	240	6.1
20	البوعساف	98	3.2	196	5.1
21	الطرابشه	32	3.1	64	1.6
27	زويه وسطيح	20	2.5	40	1
11	مشهد ودشه	15	2.1	30	0.7
13	سوره وصوفيه	40	1.6	80	2
26	صهالات	10	1	20	0.5
29	تل رعيان والكبير	48	0.8	96	2.4
31	طاش العزيزيه	62	0.5	124	3.1
	المجموع	1955	100	3910	١٠٠

المصدر :- جمهورية العراق، وزارة الزراعة، مديرية زراعة الانبار، الشعب الزراعية في الرمادي والجزيرة ، بيانات غير منشورة، ٢٠٢٠.

خارطة رقم(٥)التوزيع المكاني للمساحة المزروعة (دونم)بمحصول فسنتق الحقل في ريف مركز قضاء الرمادي لعام ٢٠٢٠.



المصدر.: اعدت الخارطة بالاعتماد على:

- جمهورية العراق، وزارة الزراعة، مديرية زراعة الانبار، الشعب الزراعية في الرمادي والجزيرة، بيانات غير منشورة، ٢٠٢٠.

- جدول رقم (٦).

- برنامج Arc Map 10.4.1.

Table 6 and Map 5: shows that the field pistachio crop ranks second in terms of the area cultivated with industrial crops, and its cultivation is spread in all provinces of the study area except for four provinces (30, 32, 34, 33)

١-٣.. محاصيل الخضراوات.

تتضمن محاصيل الخضراوات في منطقة الدراسة بمحاصيل الخضراوات الصيفية والشتوية، وتتباين اهميتها من حيث المساحة المزروعة وكمية الانتاج كما مبين في الجدول رقم (٨). حيث يتضح ان محاصيل الخضراوات الصيفية احتلت المرتبة الاولى من حيث المساحة المزروعة وكمية الانتاج وبمعدل اهمية نسبية بلغ (٦٤%) مقابل (٣٦%) فقط لمحاصيل الخضراوات الشتوية.

جدول رقم (٨) المؤشرات الزراعية لمحاصيل الخضراوات في ريف مركز قضاء الرمادي لعام

2020.

نوع المحصول	مساحة مزرعة/دونم	%	كمية الانتاج/طن	%	معدل الاهمية النسبية	المر تبة
خضراوات صيفية	11879	٥٨	42980	٧٠	٦٤	1
خضراوات شتوية	٨٤٣٢	٤٢	١٨٣٩٦	٣٠	٣٦	٢
مجموع	٢٠٣١١	١٠	61376	١٠	١٠٠	

المصدر.: جمهورية العراق، وزارة الزراعة، مديرية زراعة الانبار، الشعب الزراعية في الرمادي والجزيرة، بيانات غير منشورة، 2020.

ويمكن ان نبين الخصائص الجغرافية لكلا النوعين من خلال الاتي:-

١- محاصيل الخضراوات الصيفية.

من خلال معطيات الجدول رقم (٩) والخارطة رقم (٨) يتضح ان محاصيل الخضراوات الصيفية تنتشر زراعتها في جميع مقاطعات منطقة الدراسة باستثناء اربع مقاطعات (٣٠ ، ٣٢ ، ٣٤ ، ٣٣) مع تباين الاهمية النسبية لكل مقاطعة من حيث المساحة المزروعة وكمية الانتاج وعلى اساس المساحات المزروعة للخضراوات الصيفية ومن خلال معطيات يمكن ان نقسم مقاطعات منطقة الدراسة حسب الاهمية الى المراتب الاتية:

-المرتبة الاولى.. تتضمن المقاطعات التي زادت المساحة المزروعة فيها بمعدل (٦٠١-١٠١٢) دونم. وتمثلت بشكل رئيس بمقاطعات (الطالعة ، الزوية، البوعلي الجاسم، طوي ، الدوار، ابوطيبان، البوعساف، السورة والصوفية، زويغير) استحوذت هذه المقاطعات على (٥٩%) من مجموع المساحة الكلية.

-المرتبة الثانية.. تمثل المقاطعات التي تراوحت المساحة المزروعة فيها (٣٠١-٦٠٠) دونم وتمثلت بمقاطعات (طاش العزيزية، تل الرعيان والكبير، البوزياب، زنكورة، زوية سطيح، صهالات، القطنية، مشيهد والدشة) استحوذت هذه المقاطعات على (٣٠%) من اجمالي المساحة المزروعة.

-المرتبة الثالثة.. تتضمن المقاطعات التي تراوحت المساحة المزروعة فيها بمعدل عن (٣٠٠-١) دونم. وتمثلت بشكل رئيس بمقاطعات (البوعبيد، الحامضية، الطرايشة، الموح، الجريشي) واستحوذت هذه المقاطعات على (١١%) من اجمالي المساحة المزروعة.

جدول رقم (٩) التوزيع المكاني للمساحات المزروعة (دونم) بمحصول الخضراوات الصيفية في ريف مركز قضاء الرمادي لعام ٢٠٢٠.

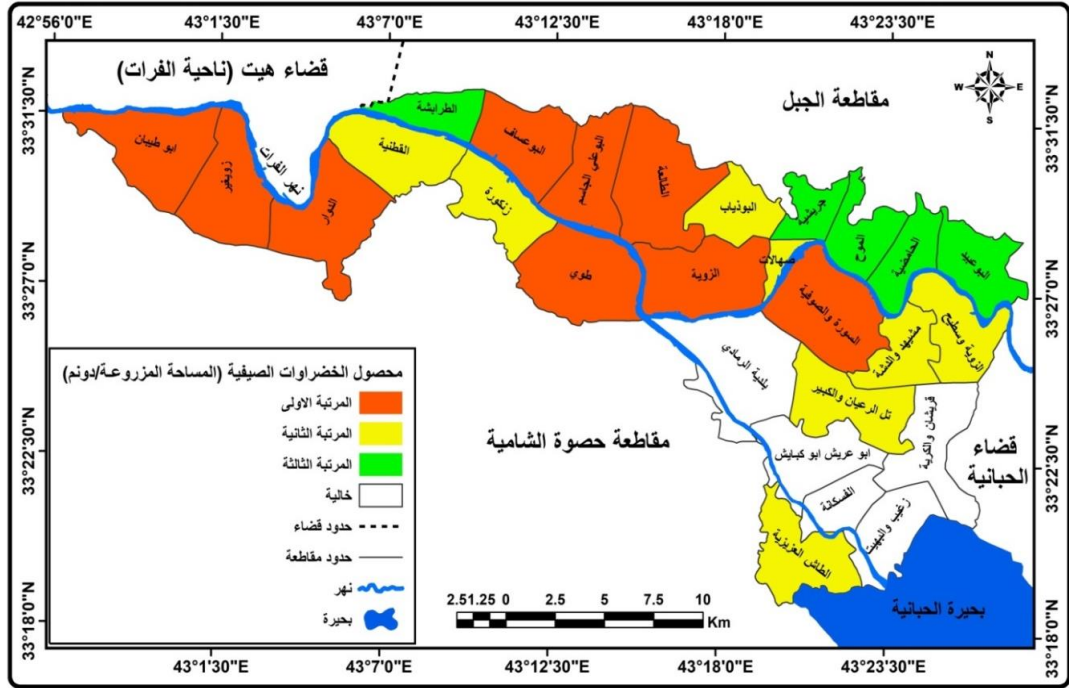
رقم المقاطعة	اسم المقاطعة	المساحة المزروعة/دونم	%	كمية الانتاج/طن	%
41	ابو طيبان	710	6	2170	5
40	زويغير	625	5	1890	4
39	الدوار	740	6	3780	9
38	القطنية	360	3	1120	3
37	زنكوره	455	4	1085	3
35	طوى	750	6	2450	6



رقم المقاطعة	اسم المقاطعة	المساحة المزروعة/دونم	%	كمية الانتاج/طن	%
34	البوعبيد	300	3	1400	3
12	الحامضيه	293	3	1344	3
25	الموح	245	2	1015	2
14	الجرايشي	215	2	805	2
17	البونزياب	520	4	1470	3
16	زويه	930	8	1750	4
18	الطالع	1012	9	3850	9
19	البوعلي الجاسم	920	8	4340	10
20	البوعساف	680	6	3780	9
21	الطرابشه	260	2	980	2
27	زويه وسطيح	388	3	1316	3
11	مشهد ودشه	330	3	910	2
13	سوره وصوفيه	650	5	3150	7
26	صهالات	366	٣	875	2
29	تل رعيان والكبير	530	٤	1960	5
31	طاش العزيزيه	600	5	1540	4
	المجموع	11879	100	42980	100

المصدر :- جمهورية العراق، وزارة الزراعة، مديرية زراعة الانبار، الشعب الزراعية في الرمادي والجزيرة ، بيانات غير منشورة، ٢٠٢٠.

خارطة رقم (٨) التوزيع المكاني للمساحة المزروعة (دونم) بمحاصيل الخضراوات الصيفية في ريف مركز قضاء الرمادي لعام ٢٠٢٠.



المصدر: . اعدت الخارطة بالاعتماد على:

- جمهورية العراق، وزارة الزراعة، مديرية زراعة الانبار، الشعب الزراعية في الرمادي والجزيرة، بيانات غير منشورة، ٢٠٢٠.
- جدول رقم (٩).
- برنامج Arc Map 10.4.1.

Table 9 and Map 8: Summer vegetable crops are widely cultivated in all provinces of the study area except for four provinces (30, 32, 34, 33).

٢- محاصيل الخضراوات الشتوية.

من خلال معطيات الجدول رقم (١٠) والخارطة رقم (٩) يتضح ان محاصيل الخضراوات الشتوية تنتشر زراعتها في جميع مقاطعات منطقة الدراسة باستثناء اربع مقاطعات (٣٠ ، ٣٢ ، ٣٤ ، ٣٣) مع تباين الاهمية النسبية لكل مقاطعة من حيث المساحة المزروعة وعلى اساس المساحات المزروعة للخضراوات الصيفية ، يمكن ان نقسم مقاطعات منطقة الدراسة حسب الاهمية الى المراتب الاتية:

- المرتبة الاولى .. تتضمن المقاطعات التي زادت المساحة المزروعة فيها بمعدل (٥٠١-٧٠٠) دونم. وتمثلت بشكل رئيس بمقاطعات (الطالعة ابو طيبان، الدوار، طوي،

زويغير، القطنية، البوعلي الجاسم) استحوذت هذه المقاطعات على (٥٢%) من مجموع المساحة الكلية.

-المرتبة الثانية.. تمثل المقاطعات التي تراوحت المساحة المزروعة فيها (٥٠٠-٢٠١) دونم وتمثلت بمقاطعات (السورة والصوفية، البوذياب، الزوية، زنكوره، طاش العزيرية، تل الرعيان والكبير، البوعبيد، البوعساف، الموح) استحوذت هذه المقاطعات على (٣٨%) من اجمالي المساحة المزروعة.

-المرتبة الثالثة.. تتضمن المقاطعات التي ترتفع فيها المساحات المزروعة بمعدل (٢٠٠-١) دونم. وتمثلت بشكل رئيس بمقاطعات (الحامضية، مشهيد والدشة، زوية سطيح، الجرايشي، صهالات، الطرايشة) واستحوذت هذه المقاطعات على (١٠%) من اجمالي المساحة المزروعة.

جدول رقم (١٠) التوزيع المكاني للمساحات المزروعة (دونم) بمحصول الخضراوات الشتوية

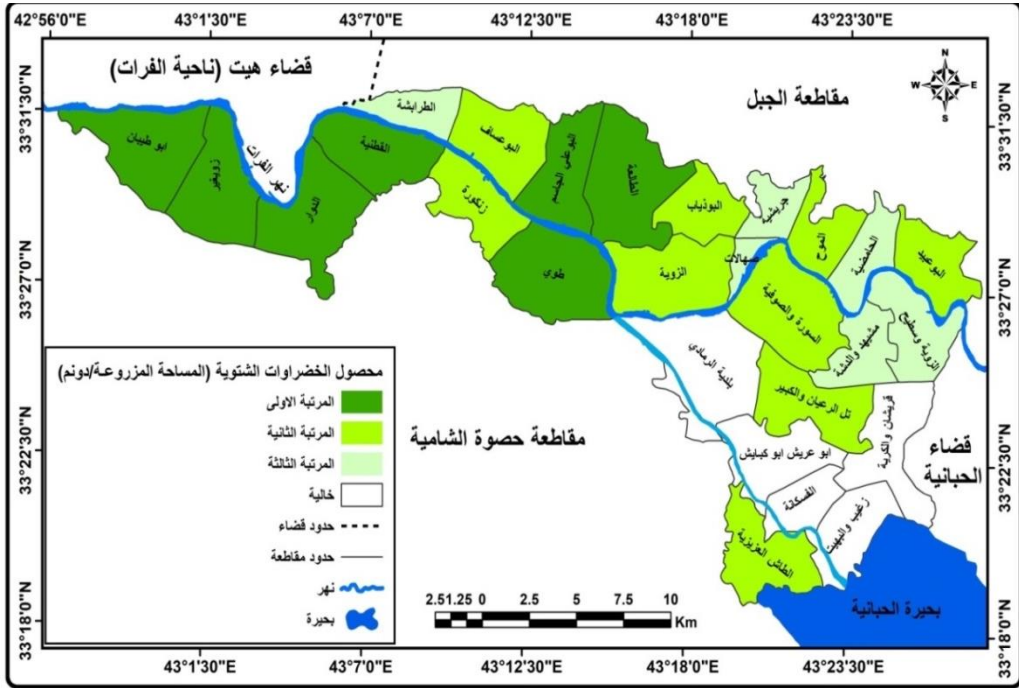
في ريف مركز قضاء الرمادي لعام 2020.

رقم المقاطعة	اسم المقاطعة	المساحة المزروعة/دونم	%	كمية الانتاج/طن	%
41	ابو طيبان	680	8	١٢٤٥	7
40	زويغير	610	7	٨٠٠	4
39	الدوار	670	8	١٦٠٠	9
38	القطنية	553	7	١٣٧٠	7
37	زنكوره	388	5	٦١٨	3
35	طوى	620	7	١٨٠٠	10
34	البوعبيد	240	3	٧٨٣	4
12	الحامضيه	200	2	٧٤٢	4
25	الموح	201	2	٥٩٧	3
14	الجرايشي	110	1	٤٩٥	3

رقم المقاطعة	اسم المقاطعة	المساحة المزروعة/دونم	%	كمية الانتاج/طن	%
17	البوذياب	480	6	٨٧٠	5
16	زويه	455	5	١٣٠٠	7
18	الطالع	700	8	١٤٥٠	8
19	البوعلي الجاسم	540	6	١٠١٣	6
20	البوعساف	225	3	٦٩١	4
21	الطرايشه	100	1	٣١٥	2
27	زويه وسطيح	112	1	٣٨٥	2
11	مشهيد ودشه	183	2	٤١٠	2
13	سوره وصوفيه	500	6	٥٥٠	3
26	صهالات	110	1	٤٠٢	2
29	تل رعيان والكبير	370	٤	٥٠٠	3
31	طاش العزيزيه	385	5	٤٥٠	2
		8432	100	١٨٣٨٦	100

المصدر:- جمهورية العراق، وزارة الزراعة، مديرية زراعة الانبار، الشعب الزراعي في الرمادي والجزيرة ،
بيانات غير منشورة، ٢٠٢٠.

خارطة رقم (٩). التوزيع المكاني للمساحة المزروعة (دونم) بمحصول الخضراوات الشتوية في ريف مركز قضاء الرمادي لعام ٢٠٢٠.



اعدت الخارطة بالاعتماد على:

- جمهورية العراق، وزارة الزراعة، مديرية زراعة الانبار، الشعب الزراعية في الرمادي والجزيرة ، بيانات غير منشورة، ٢٠٢٠.
- جدول رقم (١٠).
- برنامج Arc Map 10.4.1.

Table 10 and map 9: It shows that winter vegetable crops are widely cultivated in all provinces of the study area except for four provinces (30, 32, 34, 33)

الاستنتاجات:

اتضح من خلال تحليل واقع الانتاج النباتي في ريف مركز قضاء الرمادي ان هنالك تنوع في زراعة المحاصيل الزراعية وتباين مساحتها المزروعة وان هذه المساحات يمكن زيادتها والتوسع بها في ظل توفر المساحات الصالحة للزراعة وتوافر مصادر المياه والتربة الخصبة، مع ضرورة توفير الدعم الحكومي الكامل للقطاع النباتي بما يسهم في تحقيق متطلبات التنمية الزراعية المستدامة وتحقيق اهدافها في منطقة الدراسة.

التوصيات:

- ١- ضرورة العمل على استغلال الامكانيات التنموية المتواجدة في منطقة الدراسة بالشكل الذي يؤهلها للنهوض بواقع الانتاج النباتي من حيث الكم والنوع.
- ٢- ضرورة توفير الدعم الحكومي عن طريق توفير القروض المالية للتشجيع على الاستثمار والتوسع الزراعي، مع مراعاة توفير التسهيلات والاعانات المالية وضمان الحصول على الآلات والمكائن والمعدات الزراعية وتوفير البذور المحسنة والاسمدة بأسعار مخفضة ومدعومة من الدولة.
- ٣- ضرورة المحافظة على الاراضي الزراعية وعدم اهمالها كونها تشكل مورد انتاجي مهم لسكان الريف.
- ٤- العمل على ادخال التكنولوجيا المتطورة للانتاج الزراعي وهذا يترتب عليه رفع الكفاءات الانتاجية للقطاع الزراعي وزيادة العوائد الاقتصادية.
- ٥- الاسهام في تحقيق افضل الاستثمارات في الموارد الطبيعية والبشرية ومنها رؤوس الاموال لتحقيق متطلبات التنمية الزراعية من خلال توفير الدعم الحكومي والارتقاء بواقع النشاط الزراعي وتحقيق متطلبات التنمية الزراعية.
- ٦- العمل على توفير متطلبات الانتاج الزراعي من البذور الاسمدة والمبيدات فضلا عن المكننة الزراعية بما يسهم في زيادة الانتاج والانتاجية كما ونوعا.
- ٧- الاسهام في رفع الكفاءة الانتاجية للقوى العاملة الزراعية عن طريق توفير مركز تدريب وتأهيل للقوى العاملة من خلال توعية المزارعين من حيث كيفية ترشيد مياه الري وعمليات مكافحة الافات الزراعية وكيفية استخدام المخصبات.
- ٨- العمل على تحسين السياسة الزراعية وتوفير الدعم والتنافس للمنتجات الزراعية في الاسواق المحلية والدولية من حيث الجودة والنوعية والاسعار، مع ضرورة تحسين الخدمات التسويقية للمنتجات الزراعية والعمل على تفعيل الدعم الحكومي والرقابة على جودة المنتجات المحلية وحمايتها من المنتج المستورد.

الاحالات

- ١- جمهورية العراق، وزارة الزراعة، مديرية زراعة محافظة الانبار، الشعب الزراعية في الرمادي والجزيرة بيانات غير مشورة ٢٠٢٠ .



English Reference

- Republic of Iraq, Ministry of Agriculture, Directorate of Agriculture of Anbar province, agricultural divisions in Ramadi and Al-Jazeera non-advisory data 2020 .