



مجلة جامعة الانبار للعلوم الانسانية

University of Anbar Journal for
Humanities



P. ISSN: 1995-8463

E.ISSN: 2706-6673

Volume 19- Issue 3- September 2022

المجلد ١٩- العدد ٣- ايلول ٢٠٢٢

التباين المكاني للسكان المتعطلين عن العمل في محافظة الانبار لعام ٢٠١٩

أ.د. بلال بردان علي

الباحث زياد بردان جسام

جامعة الانبار- كلية التربية للعلوم الانسانية

ed.bilal.ali@uoanbar.edu.iq

DOI

10.37653/juah.2022.176505

الملخص:

يهدف هذا البحث الى دراسة حجم البطالة (عدد السكان المتعطلين) في محافظة الانبار والتباين المكاني لمعدلات البطالة الخام على مستوى الوحدات الإدارية للمحافظة، بالإضافة الى دراسة تباين معدلات البطالة حسب البيئة (حضر وريف) وحسب الجنس (ذكور واث) على مستوى اقصية المحافظة، فضلاً عن دراسة توزيع معدلات البطالة الخام للسكان المتعطلين عن العمل بحسب فئات العمر.

كون دراسة توزيع الظاهرة الجغرافية في المكان من الامور التي يوليها الجغرافي اهمية خاصة لما قد تظهره من تباينات في توزيع حجم السكان المتعطلين عن العمل على مستوى الوحدات الادارية لمحافظة الانبار، الامر الذي يكشف ابعاد الظاهرة المدروسة ضمن حيزها المكاني

الكلمات المفتاحية

السكان

المتعطلين عن العمل

التباين المكاني

Spatial variation of the unemployed population in Anbar Governorate for the year 2019

Researcher Zeyad B. Jassam

Prof. Dr. Bilal B. Ali

University of Anbar –College of Education for Humanities

Abstract:

This research aims to study the size of unemployment (number of the unemployed population) in Anbar province and the spatial variation of crude unemployment rates at the level of the administrative units of the province, in addition to studying the variation of unemployment rates according to the environment (urban and rural) and by gender (males and females) at the level of the province's districts, as well as On the study of the distribution of crude unemployment rates for the unemployed population according to age groups.

The study of the distribution of the geographical phenomenon in the place is one of the things that the geographer attaches special importance to because of the discrepancies that may appear in the distribution of the size of the unemployed population at the level of the administrative units of Anbar Governorate, which reveals the dimensions of the studied phenomenon within its spatial space

Submitted: 24/07/2021

Accepted: 20/09/2021

Published: 01/09/2022

Keywords:

Population

The unemployed

Spatial disparity.

©Authors, 2022, College of Education for Humanities University of Anbar. This is an open-access article under the CC BY 4.0 license (<http://creativecommons.org/licenses/by/4.0/>).



المقدمة

تعد ظاهرة البطالة من الظواهر التي اخذت اهمية في المجتمعات المعاصرة من حيث البحث والتحليل، اذ تمثل قضية البطالة في الوقت الراهن احدى المشكلات الاساسية التي تواجه معظم دول العالم باختلاف مستوياتها وتقدم أنظمتها الاقتصادية والاجتماعية والسياسية ولعل ابرز واسوء سمات هذه الظاهرة التي توجد في الدول العربية ولاسيما العراق ومنطقة الدراسة على حد سواء، اذ تعاني منطقة الدراسة من ارتفاع حجم المتعطلين عن العمل والذين يعرفون بالأفراد القادرين على العمل والراغبين فيه والباحثين عنه دون ان يعثروا عليه^(١).

مشكلة البحث: تعد مشكلة البطالة واحدة من اهم المشكلات التي تهدد استقرار الامم والشعوب وتقف عائقاً امام النمو الاقتصادي والتنمية البشرية المستدامة وفقاً لذلك فان تلك الصورة للمشكلة يمكن تفسيرها عبر التساؤل الآتي.

- هل هناك تباين مكاني لظاهرة البطالة في محافظة الانبار؟

فرضية البحث: يمكن صياغة فرضية الدراسة على النحو الآتي:

- هناك تباين واضح لمعدلات البطالة بين اقصية محافظة الانبار.

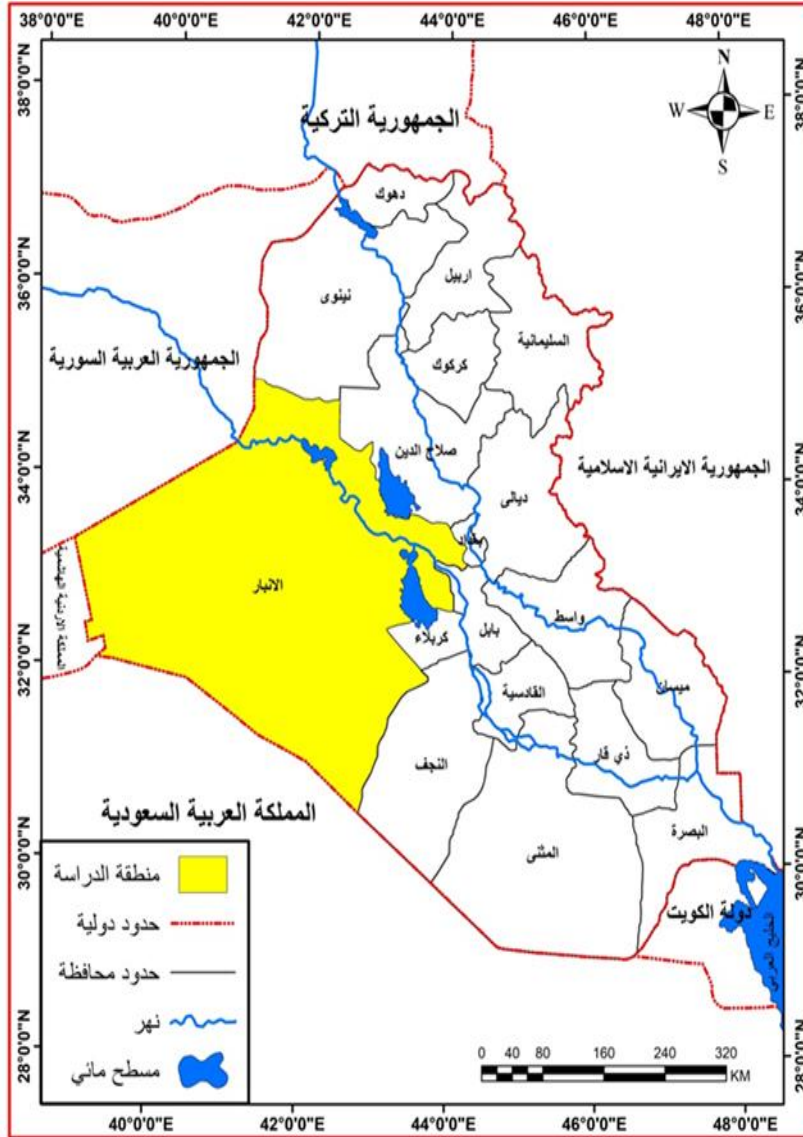
هدف البحث: يهدف البحث الى دراسة حجم وتباين السكان المتعطلين عن العمل في محافظة الانبار خلال التوزيع الجغرافي في الاقصية والنواحي والقرى والارياف، والتوزيع حسب النوع والعمر.

موقع وحدود منطقة البحث:

تقع منطقة الدراسة فلكياً بين خطي طول (٤٤.٨.٤٥ - ٤٨.١١.٣٨) شرقاً ودائرتي عرض (٣٥.١٠.١٢ - ٤٤.٣٠.٣٥) شمالاً، اما جغرافياً تقع في القسم الغربي من العراق وهي مجاورة لستة محافظات عراقية وثلاثة دول عربية، اذ يحدها من الشمال محافظتي نينوى وصلا الدين، ومن الشرق محافظات بغداد وكربلاء والنجف، اما من جهة الجنوب فتمثل حدودها الغربية جزءاً من حدود العراق الدولية مع المملكة العربية السعودية، كما تمثل حدودها الغربية جزءاً من حدود العراق الدولية مع المملكة الاردنية الهاشمية والجمهورية العربية السورية، وتتوزع هذه المساحة ادارياً على احد عشر قضاء هي (الرمادي، هيت، الفلوجة، عنه، راوه، حديثة، الرطبة، القائم، العامرية، الحبانية، الكرمة)، ينظر الخريطة (١)، (٢)، اما

زمانياً فتتحدد الدراسة بالإحصاءات الرسمية الصادرة من الجهات المسؤولة لعام ٢٠١٩، بالإضافة الى الدراسة الميدانية.

خريطة (١) الموقع الجغرافي والفلكي لمحافظة الانبار من العراق لعام ٢٠١٩

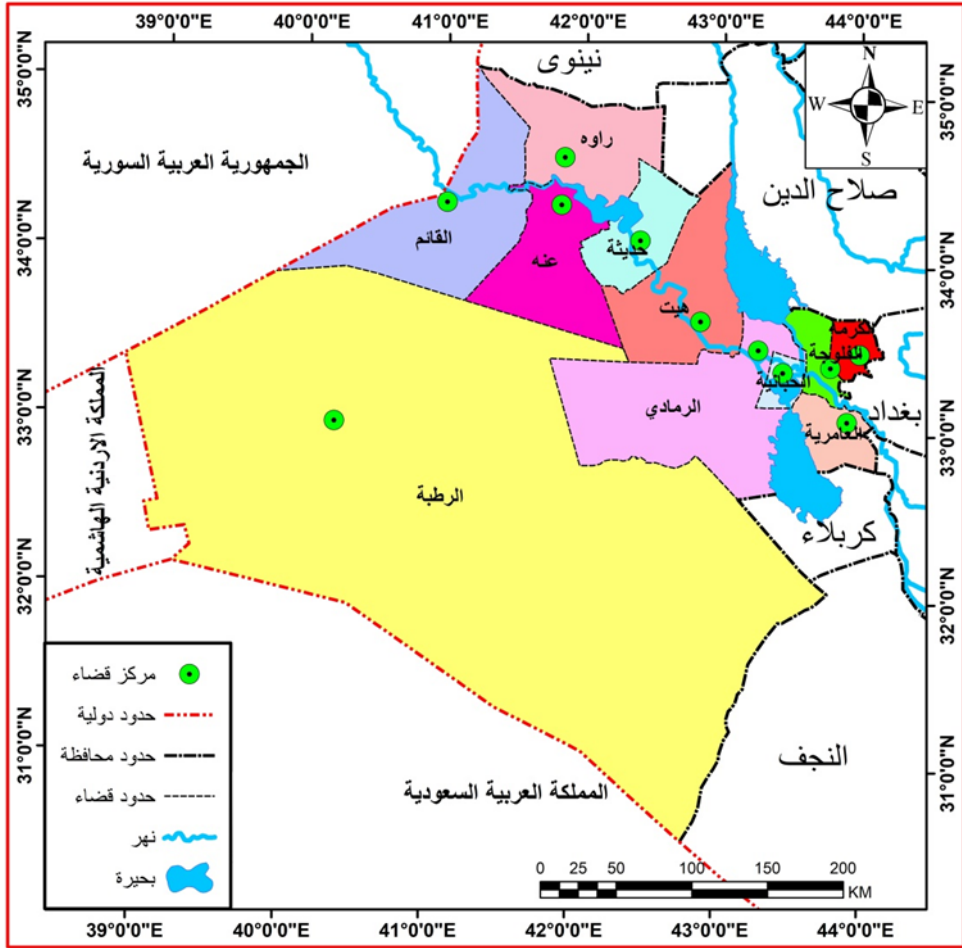


المصدر: جمهورية العراق، وزارة الموارد المائية، مديرية المساحة العامة، خريطة العراق الادارية،

٢٠١٩، مقياس (١:١٠٠٠٠٠٠)، بواسطة برنامج Arc Map 10.7

Map 1: shows the study area astronomically between longitudes (44.845 - 38.48.11) east and two latitudes (44.30.35 - 35.10.12) north. Geographically, it is located in the western part of Iraq and is adjacent to six Iraqi provinces and three Arab countries.

خريطة (٢) التقسيمات الإدارية لمحافظة الانبار لعام ٢٠١٩



المصدر: جمهورية العراق، وزارة التخطيط، خريطة الانبار الادارية، ٢٠١٩، مقياس (١:٥٠٠٠٠٠)، بواسطة

برنامج Arc Map 10.7

Map 2: shows the administrative division of Anbar Governorate into eleven districts (Ramadi, Heet, Fallujah, Anah, Rawa, Haditha, Rutba, Al-Qaim, Al-Amriya, Habbaniya, Al-Karmah)

أولاً: حجم البطالة وتطورها في محافظة الانبار:

تعد البطالة من المشكلات الخطيرة التي تعاني منها منطقة الدراسة في الوقت الحاضر ويمكن القول ان الظروف التي مرت بها محافظة الانبار خاصة والعراق عامة كانت السبب الرئيس لازدياد معدلات البطالة بشكل ملحوظ، اذ لم تبرز مشكلة البطالة في محافظة الانبار بأعدادها ومعدلاتها المرتفعة خلال عقد الثمانينات والتسعينات بسبب ظروف التعبئة العسكرية العامة التي شملت معظم السكان النشطين اقتصادياً، الا ان ظاهرة البطالة بعد عام

٢٠٠٣ اخذت تشكل هاجساً مقلقاً للدولة بعد ان تفاقمت معدلاتها وتتنوع اتجاهاتها وتعددت اسبابها بحيث تجاذبت اسباب الماضي مع ظروف الحاضر في دفع معدل البطالة الى الارتفاع^(٢).

اذ يتبين من خلال الجدول (١) والشكل (١) بان معدل البطالة اخذ بالارتفاع ففي عام ٢٠٠٧ بلغ معدل البطالة (٧.٩%) وفي عام ٢٠١٢ بلغ (١٠.٨%) وفي عام ٢٠١٤ بلغ (١٩.٦%) وفي عام ٢٠١٩ بلغ (٣٢%) من مجموع القوى العاملة، وذلك يعود الى بسبب تدني القطاع الاقتصادي والاجتماعي وعموم الاوضاع المعيشية وعدم القدرة على تحقيق معدلات مرتفعة من النمو الاقتصادي بالشكل الذي يوازي ارتفاع معدل النمو السكاني مما ادى الى ارتفاع معدلات البطالة، وهذا يرافقه محدودية توفير فرص العمل بالشكل الذي لا يمكن له على استيعاب القوى العاملة، فضلاً عن تباطؤ فرص التوظيف لخريجي الكليات والمعاهد الاحالات خاصة.

مما تقدم فان خطة الاصلاح الاقتصادي التي اتبعتها الدولة من خلال جلب الاستثمارات الاجنبية للدخول في العديد من المشروعات خاصة بعد رفع الحصار عن العراق عام ٢٠٠٣ لأجل خفض معدل البطالة من خلال التزام الدولة بتعيين الخريجين لكن بالرغم من ذلك فان معدل البطالة بلغ (٧.٩%) من مجموع القوى العاملة في عام ٢٠٠٧، فلم تستطع الدولة السيطرة على معدلات البطالة بالرغم من محاولاتها وذلك لان انخفاض معدل البطالة مرتبط بالعديد من الامور لعل ابرزها التحسن المستمر للأوضاع الاقتصادية للدولة عموماً واستمرار تدفق رؤوس الاموال واستثمارها في مشاريع توفر فرص العمل حقيقية تستوعب العمالة الفائضة وتتعكس على خفض حجم عاطلين والتقليل من حدة البطالة.

الجدول (١) تطور معدل البطالة في محافظة الانبار للأعوام (٢٠٠٧-٢٠١٢-٢٠١٤-٢٠١٩)

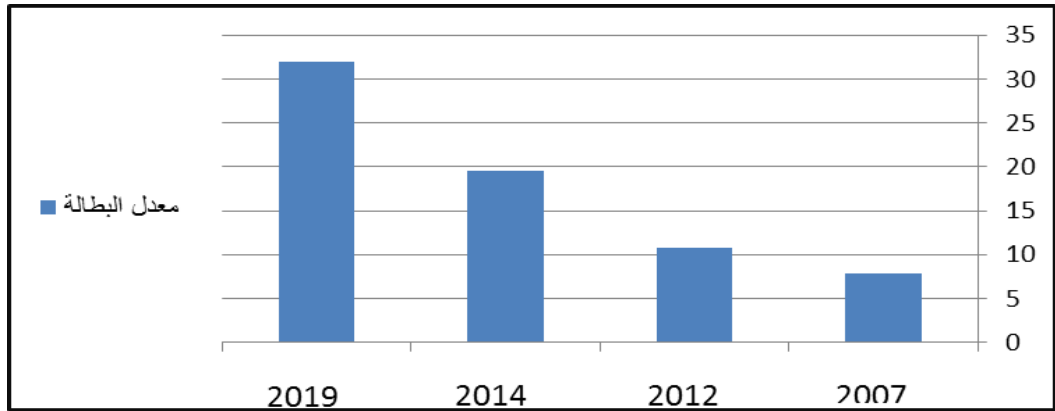
السنوات	2007	2012	2014	2019
الانبار	%7.9	%10.8	%19.6	%32

المصدر: جمهورية العراق، وزارة التخطيط، الجهاز المركزي للإحصاء وتكنولوجيا المعلومات، المسح لاقصادي والاجتماعي للأسرة في العراق، لسنة ٢٠٠٧، ٢٠١٢، ٢٠١٤، ٢٠١٩

لكن ما تم ملاحظته ان معدل البطالة في محافظة الانبار ارتفع بشكل خطير اذ وصل في عام ٢٠١٩ الى (٣٢%) بلغ حجم المتعطلين عن العمل (٣٢١٩٥٧) نسمة، وذلك يعود الى جملة من الاسباب التي ادت الى ارتفاع معدلات البطالة منها ما تعرضت له محافظة الانبار في عام ٢٠١٤ من احتلال تام من قبل العصابات الارهابية وتوقف مجمل الانشطة الاقتصادية في المحافظة، وكذلك انخفاض اسعار البترول الى حدود ٢٠ دولار للبرميل الواحد مما انعكس سلباً على الاقتصاد العراقي لكونه احادي الجانب يعتمد بشكل كبير على واردات النفط، والاقتراض من صندوق النقد الدولي الذي فرض على الدولة العراقية عدم التعيين لأربعة سنوات قادمة مما ادى الى تفاقم مشكلة البطالة وارتفاع معدلاتها بين السكان في العراق عامة وفي منطقة الدراسة خاصة.

الشكل (١) تطور معدل البطالة في محافظة الانبار للأعوام (٢٠٠٧-٢٠١٢-٢٠١٤)

(٢٠١٩-٢٠١٤)



المصدر: بالاعتماد على الجدول (١)

Table 1 and Figure 1: The unemployment rate is on the rise. In 2007, the unemployment rate reached (7.9%), in 2012 it reached (10.8%), in 2014 it reached (19.6%), and in 2019 it reached (32%)

ثانياً: التوزيع العددي والنسبي ومعدلات البطالة للمتعطلين عن العمل

تحظى دراسة توزيع ظاهرة البطالة بقدر كبير من الاهمية اذ يتم اعتمادها لمعرفة حجم العاطلين ومدى تأثير المكان على توزيعهم من جانب وعلى مقدار ما موجود في المكان من موارد وخدمات يمكن ان تستثمر في توليد فرص عمل للمتعطلين والحد من زيادة معدل البطالة من جانب اخر.

اذ يتضح من الجدول (٢) والخريطة (٣) بأن هناك تباين مكاني لظاهرة البطالة على مستوى اقصية محافظة الانبار، اذ استحوذت اقصية الرمادي والفلوجة وهيت والقائم على اعلى عدد للسكان المتعطلين عن العمل اذ بلغ عددهم في كل قضاء على التوالي (٨٥٢٠٤، ٦٧٠٠٥، ٤٢٨٠٣، ٣٢٧١٦) وكذلك اعلى النسب المئوية (٢٠.٩، ٢٦.٦، ١٣.٣، ١٠.٢) على التوالي، وذلك يعود الى الحجم السكاني الكبير لتلك الاقصية مما جعلها تستحوذ على الاعداد والنسب المئوية الاعلى، اما بقية اقصية المحافظة فقد استحوذت على اعداد اقل مقارنة بالاقصية التي سبق الاشارة اليها (٢٠٩٦٧، ١٩٨٢٢، ١٦٨٩٩، ١٤٨٩٣، ١٠٤١٩، ٦٨١٧، ٤٤١٢) كذلك نسب مئوية اقل اذ بلغت نسبة كل من قضاء حديثة والحبانية والعامرية والكرمة والرطبة وعنة وراه على التوالي (٦.٥، ٦.١، ٥.٢، ٤.٦، ٣.٢، ٢.١، ١.٣) وهذا يعود الى الحجم السكاني الاقل مقارنة في اقصية الرمادي والفلوجة وهيت والقائم مما جعلها تستحوذ على الاعداد والنسب المئوية القليلة من المتعطلين عن العمل، كذلك فان تباين الانشطة الاقتصادية والخدمية بين قضاء واخر ساهم في تباين اعداد المتعطلين بين اقصية المحافظة.

جدول (٢) التوزيع العددي والنسبي للسكان المتعطلين عن العمل ومعدلاتهم بحسب اقصية محافظة الانبار لعام ٢٠١٩.

القضاء	المتعطلين عن العمل	%	معدل البطالة%
الرمادي	85204	26.6%	33.7
هيت	42803	13.3%	44.1
الفلوجة	67005	20.9%	30.2
عنه	6817	2.1%	36.9
راوه	4412	1.3%	30.9
حديثة	20967	6.5%	34.3
الرطبة	10419	3.2%	38.2
القائم	32716	10.2%	32.2
العامرية	16899	5.2%	28.7

25.6	6.1%	19822	الحبانية
19.6	4.6%	14893	الكرمة
32	100%	321957	المجموع

المصدر: بالاعتماد على ملحق (١)، (٢).

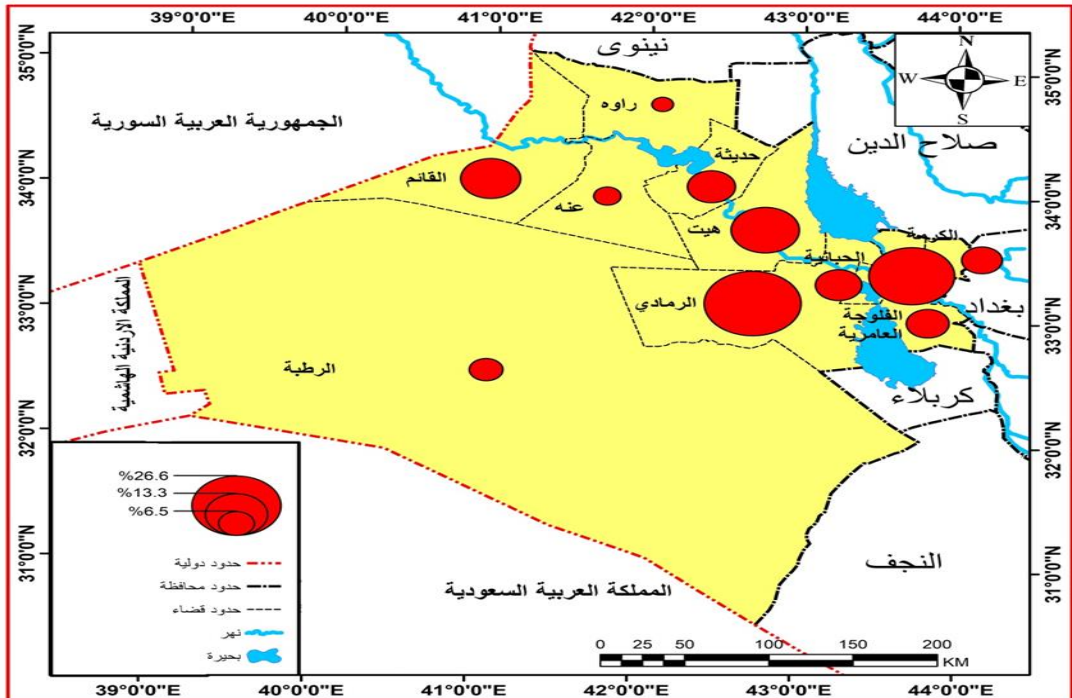
اما فيما يخص معدلات البطالة الخام^(*) فمن خلال الشكل (٢) والخريطة (٤)، يتبين هناك تباين مكاني في توزيعها على مستوى اقصية محافظة الانبار يمكن من خلالها توضيح ثلاثة فئات لمعدلات البطالة كما يأتي.

١. فئة معدلات البطالة المرتفعة:

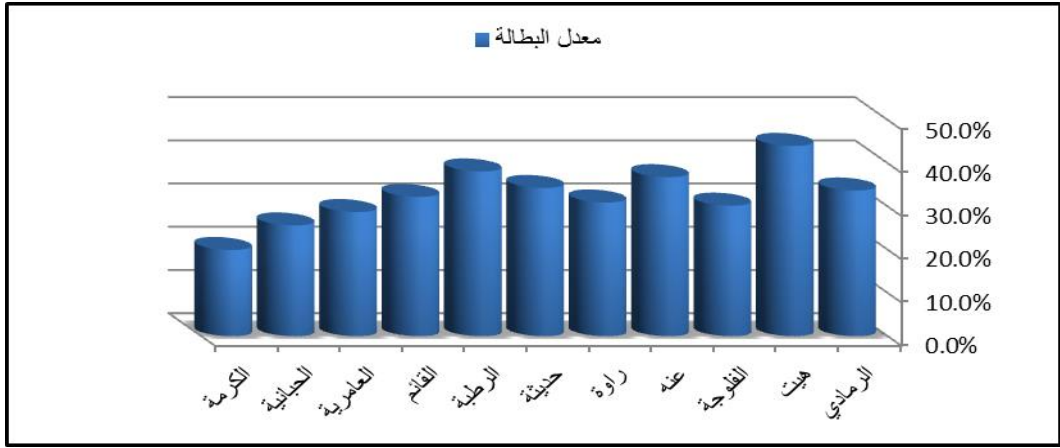
تشمل هذه الفئة الاقصية التي تزيد فيها معدلات البطالة عن (٣٥)، اذ اقتضت هذه الفئة على اقصية هيت والرطبة وعنة اذ بلغت معدلات البطالة فيها على التوالي (٤٤.١%، ٣٨.٢%، ٣٦.٩%)، وعلى الرغم من وجود معمل سمنت كبيسة في قضاء هيت الا اننا نجد احتل المرتبة الاولى بمعدل البطالة من بين اقصية محافظة الانبار،

خريطة (٣) التوزيع النسبي للسكان المتعطلين عن العمل بحسب اقصية محافظة

الانبار لعام ٢٠١٩.



المصدر: بواسطة برنامج Arc map10.7 بالاعتماد على جدول (٢)
شكل (٢) معدلات البطالة الخام بحسب اقسية محافظة الانبار لعام ٢٠١٩.



المصدر: بالاعتماد على جدول (٢)

Table 2 Map 3 and Figure 2: It shows the spatial and relative variation in the phenomenon of unemployment at the level of the districts of Anbar Governorate, as the districts of Ramadi, Fallujah, Hit and Al-Qaim accounted for the highest number of unemployed residents

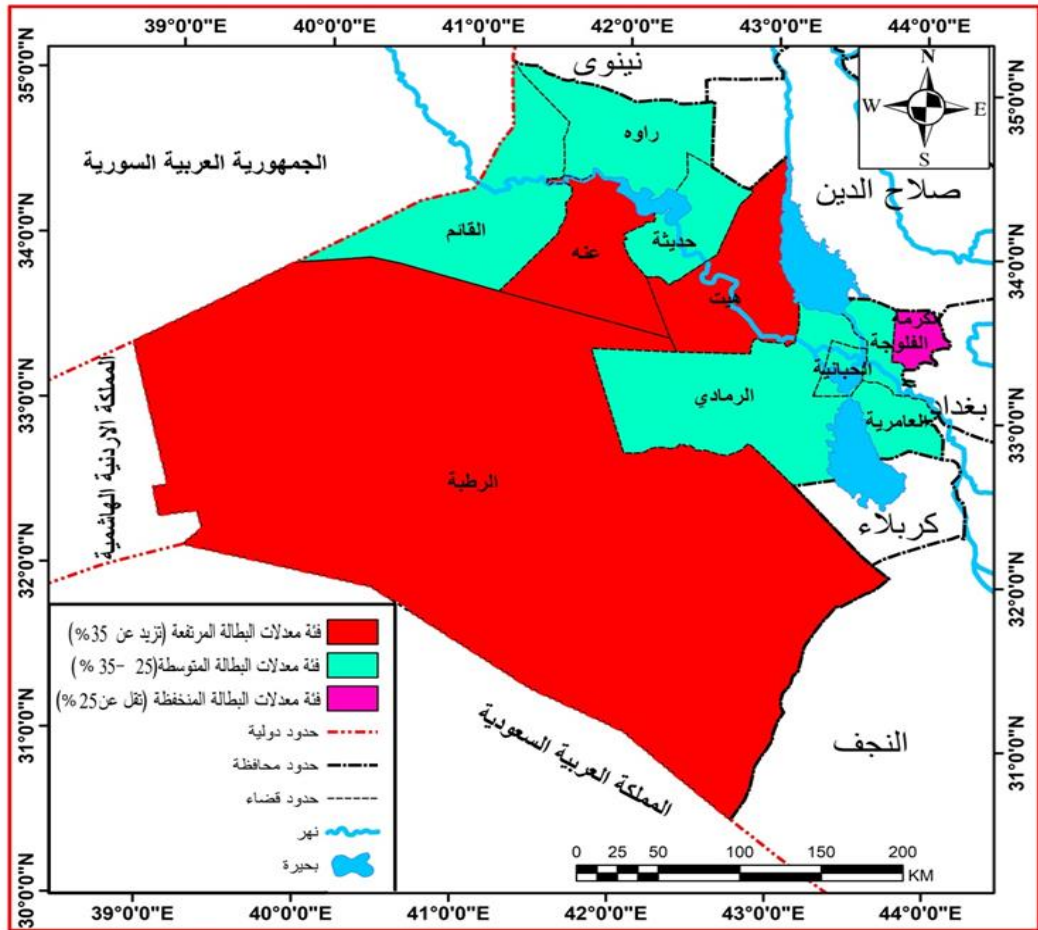
وهذا يعود الى ما تعرضت له محافظة الانبار من تهجير ونزوح ادى الى توقف المعمل عن العمل وتعرضه للتخريب استغرق مدة طويلة لأجل اعادته للعمل ولكن بطاقة اقل مما كان عليه سابقاً ادى الى تسريح عدد كبير من الأيدي العاملة مما ساهم ذلك في رفع معدلات البطالة في القضاء، ويرجع سبب ارتفاع معدلات البطالة فيها الى قلة الخدمات وتباينها بالإضافة الى الحجم السكاني وتزايد نموه مما شكل ضغط كبير على فرص العمل المتوفرة وبالتالي محدودية فرص العمل مقارنة بحجم السكان، فضلاً عن ذلك ان هذه الاقسية بعيدة عن مركز محافظة الانبار وقلة الاهتمام فيها من قبل الحكومة المحلية والمركزية وتركز الخدمات في اقسية المركز وما يجاورها ادى الى تفاقم مشكلة البطالة فيها.

مما تقدم يرجع سبب ارتفاع معدلات البطالة الى تدهور الاقتصاد العراقي بشكل عام وتباطؤ نموه خصوصاً بعد انهيار اسعار النفط الذي يعتمد عليه الاقتصاد العراقي كلياً في اعداد الموازنات الاتحادية فضلاً عن تزايد اعداد الداخلين في سوق العمل ادى الى وجود معدلات بطالة مرتفعة، كذلك فان محافظة الانبار بعدما تعرضت الى الاحتلال من قبل العصابات الارهابية وحدثت حالة الركود الاقتصادي فيها، وتخوف اصحاب رؤوس الاموال

من الاستثمار فيها لخلق فرص عمل خاصة السنوات الاولى من التحرير بعد ان كانت محتلة من قبل داعش.

خريطة (٤) التوزيع الجغرافي لمعدلات البطالة الخام بحسب اقلية محافظة الانبار لعام

٢٠١٩



Map 4: Shows the geographical distribution of unemployment in Anbar Governorate according to administrative divisions

٢. فئة معدلات البطالة المتوسطة:

تشمل هذه الفئة سبعة اقلية التي تتراوح معدلات البطالة فيها بين (٢٥ - ٣٥%) اذ شملت هذه الفئة كل من اقلية حديثة والرمادي والقائم وراوه والفلوجة والعامرية والحبانية اذ بلغت معدلات البطالة فيها على التوالي (٣٤.٣%، ٣٣.٧%، ٣٢.٢%، ٣٠.٩%، ٣٠.٢%، ٢٨.٧%، ٢٥.٦%)، اذ تنتم هذه الاقلية بالنقل السكاني باستثناء قضائي عنه واروه، كما تتمتع هذه الاقلية بتنوع النشاط الصناعي وتوفر الخدمات وخاصة في قضائي

الرمادي والفلوجة، لذا اصبحت مراكز للجذب السكاني وزيادة اعداد السكان المهاجرين نحوهما مما ادى ذلك الى زيادة الضغط على الخدمات وفرص العمل المتوفرة ادى الى تفاقم مشكلة البطالة وزيادة معدلاتها، فضلاً عن ما تعرضت له محافظة الانبار من تهجير واحتلالها من قبل عصابات داعش لمدة ٣ سنوات ادت الى تخوف من قبل السكان في استثمار رؤوس اموالهم في القطاع الخاص والتوجه نحو القطاع الحكومي وزيادة الضغط عليه وعدم توفر فرص للعمل من قبل الحكومات المتعاقبة سواء المركزية او المحلية ساهمت هذه العوامل بشكل مباشر او غير مباشر في تفاقم مشكلة البطالة لذا اصبحت هذه الاقضية مناطق طاردة للسكان نحو العاصمة بغداد اذ تبين من خلال الدراسة الميدانية ان اغلب سكان محافظة الانبار وخصوصا الرمادي والفلوجة يلجؤون للذهاب نحو العاصمة بغداد بحثاً عن فرص عمل.

٣. فئة معدلات البطالة المنخفضة:

تشمل هذه الفئة الاقضية التي تقل معدلات البطالة فيها عن (٢٥%)، اذ اقتصرت هذه الفئة على قضاء الكرمة فقط بلغ معدل البطالة فيه (١٩.٦%)، وهو اقل معدل بين اقضية محافظة الانبار ويرجع سبب ذلك الى كونه قضاء مستحدث تلقى اهتمام كبير من قبل الحكومة الاتحادية والحكومة المركزية، ادى الى تنوع الخدمات والنشاط الصناعي فيه ساهم بشكل ملحوظ في حصوله على ادنى معدل للبطالة في منطقة الدراسة، اضافة الى ذلك قرب هذا القضاء من العاصمة بغداد، فضلاً عن ان اغلب سكانه يرتحلون الى قضاء الفلوجة وبغداد للعمل ساهم ذلك كثيراً في انخفاض معدل البطالة في القضاء.

ثالثاً: توزيع معدلات البطالة للسكان المتعطلين بحسب البيئة (حضر، ريف) (**):

تتباين اعداد المتعطلين ومعدلاتهم ما بين الحضر والريف لتباين حجم السكان لكل منهما من حيث النمو والتوزيع والكثافة وانماط النشاط الاقتصادي، فضلاً عن خصائص القوة العاملة لكل منهما، وتعد البيئة الحضرية دائماً مصدر جذب لسكان الريف نظراً لما تتمتع به البيئة الحضرية من خدمات وفرص عمل وارتفاع الاجور، لذلك فان السكان دائماً يميلون الى التركيز في البيئة الحضرية مما يشكل ذلك ضغط كبير على فرص العمل المتوفرة وشحتها لذلك نلاحظ ارتفاع معدلات البطالة في الحضر

فمن معطيات الجدول (٣) والشكل (٣) والخريطة (٥)، يتبين ان هناك تباين في معدلات البطالة ما بين الحضر والريف على مستوى المحافظة اذ بلغ عدد المتعطلين عن العمل في الحضر (١٧٤٢٦٤) بمعدل بلغ (٣٣.٣%)، بلغ معدل الذكور (٢٤.٦%)، اما الاناث بلغت معدل البطالة (٤٢.٥%)، في حين بلغ عدد المتعطلين عن العمل في الريف (١٤٧٦٩٣) بمعدل بلغ (٣٠.٦%)، بلغ معدل الذكور (٢٢.٥%)، اما معدل الاناث بلغ (٣٨.٩%)، ويرجع سبب ارتفاع معدلات البطالة في صفوف الاناث الى تلاشي الصعوبات التي كانت تواجه عمل المرأة وخصوصا بعد الاحداث التي عصفت بالمحافظة وانفتاح المجتمع الانباري على مجتمعات اخرى ساهم في رفع الحواجز التي تعيق عمل الاناث لذلك زاد الاقبال للدخول الى سوق العمل من العنصر النسوي والبحث عن فرص العمل هذا من جانب ومن جانب اخر زاد الاقبال على التعليم من اجل ارتفاع مكانة الشهادة الجامعية للحصول على فرصة للعمل مما زاد في ردد سوق العمل بأيدي عاملة كثيرة تفوق فرص العمل المتوفرة في السوق مما ادى الى ارتفاع معدلات البطالة، فضلاً عن ان طبيعة القوة الجسدية تختلف ما بين الذكور والاناث فالذكور اكثر قدرة على العمل في مختلف المهن والاعمال الحرة على عكس الاناث الذين يفضلون العمل في اعمال سهلة لا تتطلب جهد عضلي كالأعمال المكتبية والاسواق وغيرها.

جدول (٣) التوزيع العددي ومعدلات البطالة للسكان المتعطلين بحسب البيئة لأفضية

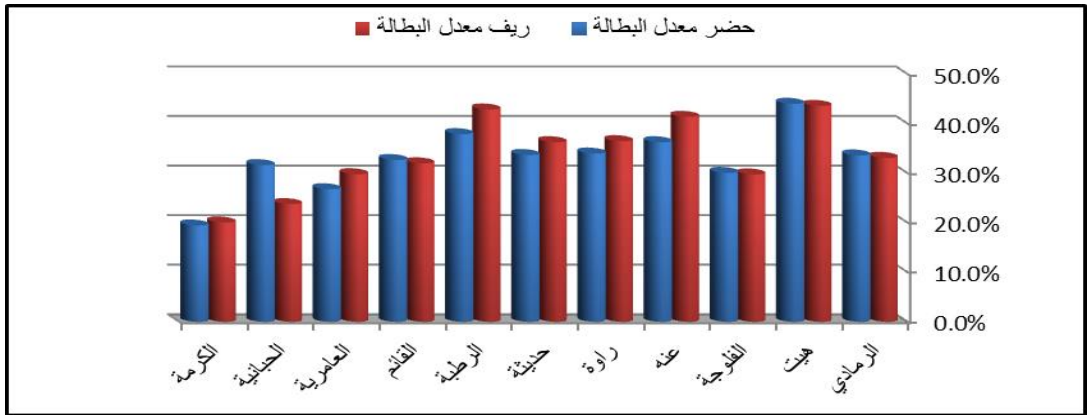
محافظة الانبار لعام ٢٠١٩

القضاء	حضر		ريف	
	ذ%	أ%	معدل البطالة%	معدل البطالة%
الرمادي	22.3	45.3	33.6	33.1
هيت	35.4	53.0	44.0	43.6
الفلوجة	22.7	37.7	30.1	29.7
عنه	26.0	47.0	36.2	41.4
راوه	23.9	44.7	34.0	36.5
حديثة	27.8	39.8	33.7	36.2
الربطة	34.5	41.4	37.9	42.8

32.0	41.3	22.8	32.7	42.7	23.0	القائم
29.8	35.9	23.8	26.8	26.6	26.9	العامرية
23.7	27.5	20.1	31.6	49.6	14.8	الحبانية
20.1	47.2	12.9	19.4	28.3	11.2	الكرمة
30.6	38.	22.5	33.3	42.	24.6	المجموع

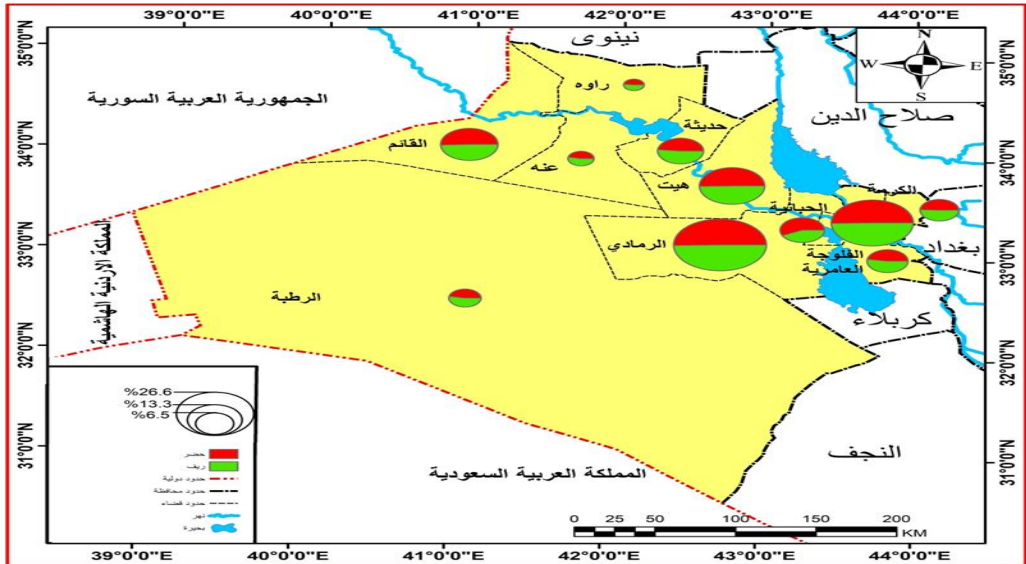
شكل (٣) التوزيع العددي ومعدلات البطالة للسكان المتعطلين بحسب البيئة لأقضية

محافظة الانبار لعام ٢٠١٩



خريطة (٥) معدلات البطالة للسكان المتعطلين بحسب البيئة (حضر، ريف) لأقضية محافظة

الانبار لعام ٢٠١٩



المصدر: بواسطة برنامج Arc map10.7 بالاعتماد على جدول (٣)

Table 3, Map 5 and Figure 3: There is a discrepancy in unemployment rates between urban and rural areas at the governorate level As the number of the unemployed in urban areas reached (174,264) at a rate of (33.3%), the rate of males was (24.6%), while the females unemployment rate was (42.5%), while the number of unemployed in rural areas reached (147,693) at a rate of (30.6%), the male rate was (22.5%), and the female rate was (38.9%).

اذ نلاحظ هناك تباين في معدلات البطالة بين اقضية المحافظة على مستوى السكان الحضر اذ نجد اعلى معدل للبطالة جاء من نصيب قضاء هيت اذ بلغ معدل البطالة (٤٤%)، ثم جاء في المركز الثاني قضاء الرطبة اذ بلغ معدل البطالة (٣٧.٩%) وفي المركز الثالث قضاء عنه اذ بلغ معدل البطالة (٣٦.٢%)، وفي المركز الرابع قضاء راوه اذ بلغ معدل البطالة (٣٤%)، وفي المركز الخامس قضائي حديثة والرمادي اذ بلغ معدل البطالة (٣٣.٧%)، لكل قضاء على التوالي، وفي المركز السادس قضاء القائم اذ بلغ معدل البطالة (٣٢.٧%) لكل قضاء على التوالي، اما في المركز السابع قضاء الحبانية اذ بلغ معدل البطالة (٣١.٦%)، اما في المركز الثامن قضاء الفلوجة اذ بلغ معدل البطالة (٣٠.١%)، وفي المركز التاسع جاء العامرية بمعدل بلغ (٢٦.٨%)، اما في المركز العاشر والاخير جاء قضاء الكرمة بمعدل بلغ (١٩.٤%).

اما فيما يخص الريف فنجد تباين في معدلات البطالة ما بين ارياف اقضية المحافظة، اذ جاء اعلى معدل في ريف قضاء هيت (٤٣.٦%)، يليه في المركز الثاني ريف قضاء الرطبة بمعدل بلغ (٤٢.٨%)، يليه في المركز الثالث ريف قضاء عنه بلغ معدل البطالة فيه (٤١.٤%)، اما في المركز الرابع جاء ريف قضائي راوه وحديثة بمعدل بلغ (٣٦.٥%)، وفي المركز الخامس جاء ريف قضاء الرمادي بمعدل بلغ (٣٦.٢%) لكل قضاء على التوالي، وفي المركز السادس جاء ريف قضاء القائم بمعدل بلغ (٣٣.١%)، في حين جاء في المركز السادس قضاء القائم بمعدل بلغ (٣٢%)، اما في المركز السابع جاء ريف قضائي العامرية والفلوجة بمعدل بلغ (٢٩.٨%)، وفي المركز الثامن جاء قضاء الحبانية بمعدل بلغ (٢٣.٧%)، اما في المركز التاسع والاخير جاء ريف قضاء الكرمة بمعدل بلغ (٢٠.١%).

ويرجع سبب ارتفاع معدلات البطالة وتباينها ما بين البيئة الريفية والحضرية الى طبيعة توزيع السكان وقوة العمل ما بين البيئة الحضرية والريفية، وتدهور القطاع الزراعي في الريف والسياسات الحكومية الغير موفقة التي زادت من تدهور البيئة الريفية وهجرة سكانها نحو المدن المحيطة بها ادى ذلك الى زيادة حجم سكان المدن وذلك يترتب عليه زيادة في الضغط

على الخدمات وفرص العمل المتوفرة في المدن، مما يترتب على ذلك زيادة التنافس على فرص العمل مما شكل احباطاً لكثير من القوة العاملة وصعوبة الحصول على فرصة للعمل نتج عنه ارتفاع معدلات البطالة، بالإضافة الى ذلك ان اغلب مدن محافظة الانبار تفتقر الى البنية الصناعية وحتى ان وجدت في بعض المدن فهي متوقفة عن العمل كمعمل الزجاج التي يمكن ان تستوعب الاعداد المتزايدة من الخريجين الذين يدخلون الى سوق العمل سنوياً. كذلك يرجع سبب ارتفاع معدلات البطالة الى عدم توفر فرص العمل من قبل الحكومات المتعاقبة بعد عام ٢٠٠٣ وتحويل جميع قطاعات البلد وخاصة الصناعية والزراعية الى مستوردة ومستهلكة مما ادى الى تفاقم مشكلة البطالة، اضافة الى ذلك ارتفاع المكانة الاجتماعية للشهادة الجامعية مما زاد الاقبال على التعليم من الذكور والاناث ساهم ذلك في تزايد اعداد الخريجين بالمقابل فأن محدودية فرص العمل ادى ذلك الى ارتفاع شديد في معدلات البطالة وخاصة في البيئة الحضرية.

فضلاً عن طبيعة توزيع السكان وقوة العمل ما بين الحضر والريف، اذ نجد مراكز المدن دائماً مكتظة بالسكان وهذا يعني وجود قوة عاملة كبيرة يقابله فرص عمل محدودة، فضلاً عن ان البيئة الحضرية اكثر اقبالاً على التعليم وبالتالي يكون اكثر عدداً للخريجين في مراحل التعليم المختلفة، ومن المعروف ايضاً صعوبة حصول هؤلاء الخريجين على فرص عمل مما ادى الى تراكم اعداد المتعطلين، فضلاً عن ان اغلب ابناء الريف تم استيعابهم للعمل في سلك الشرطة والجيش وبالتالي انخفضت معدلات البطالة في ريف منطقة الدراسة عن حضرها.

رابعاً: التوزيع العددي ومعدلات البطالة للمتعطلين بحسب فئات العمر:

يسهم التوزيع العمري بدور كبير في تحديد حجم قوة العمل ونسبة العاطلين منها، واذ كان عدد العاملين ونسبهم وصفاتهم الديموغرافية تختلف باختلاف المجتمعات وخصائصها ومستويات التنمية بها، فان خصائص العاطلين تماثل ذلك الى حد كبير، فالتركيب العمري للسكان يسهم في تحديد مدى اسهامهم في الانتاج، ففي سن التعليم يحجم كثير من الافراد عن دخول سوق العمل حتى يتفرغوا للتعلم والتدريب تمهيداً للإسهام في قوة العمل مستقبلاً، كذلك يتقاعد الافراد عن العمل في اعمار معينة تختلف باختلاف الحالة العملية وقوانين العمل

والقدرة الجسمانية والذهنية، وهذا له اهمية خاصة في الادوار التي تلعبها كل فئة عمرية في الحياة الاقتصادية والاجتماعية اذ تتباين الاحتياجات المادية والمعنوية باختلاف الاعمار^(٤). يتوقف معدل العاملين في فئات السن المختلفة على مدى فتوة سكانها فيكثر العاملون في فئات السن الصغرى والوسطى في الدول الفتية، ويكثر العاملون من كبار السن في الدول التي بلغت مرحلة الشيخوخة^(٥).

ومن معطيات الجدول (٤) والشكل (٤) يتضح توزيع المتعطلين بحسب فئات السن في منطقة الدراسة تبرز من خلاله جملة من المعطيات وهي:

بلغ عدد المتعطلين عن العمل ضمن الفئة العمرية (١٥ - ٢٤) (٢٥ - ٣٤) (٣٥ - ٤٤) سنة (٩٨٢٤٨) (١٣٧٨٥٧) (٥٨٧١٣) (٢٠١٥٤) (٦٩٨٥) (٣٢١٩٥٧) (58713) متعطل عن العمل على التوالي بمعدل بطالة بلغ (٥٤.٩%) (٣١.٣%) (٢٤.٨%)، من مجموع العاطلين عن العمل في المحافظة لعام ٢٠١٩، اذ احتلت هاتين الفئتين المرتبة الاولى والثانية والثالثة في عدد المتعطلين في منطقة الدراسة، اذ يتضح هناك تركيز شديد للمتعطلين في هذه الفئات العمرية وهي فئات الشباب ومتوسطي العمر وعليهم يقع عبء اعالة باقي الفئات فهم الاكثر تضرراً بمشكلة البطالة، اذ ان غالبية العاطلين من خريجي الثانويات والمعاهد والجامعات وهم يفضلون العمل في مهن تلائم اختصاصاتهم.

جدول (٤) التوزيع العددي ومعدلات البطالة لسكان المتعطلين عن العمل بحسب

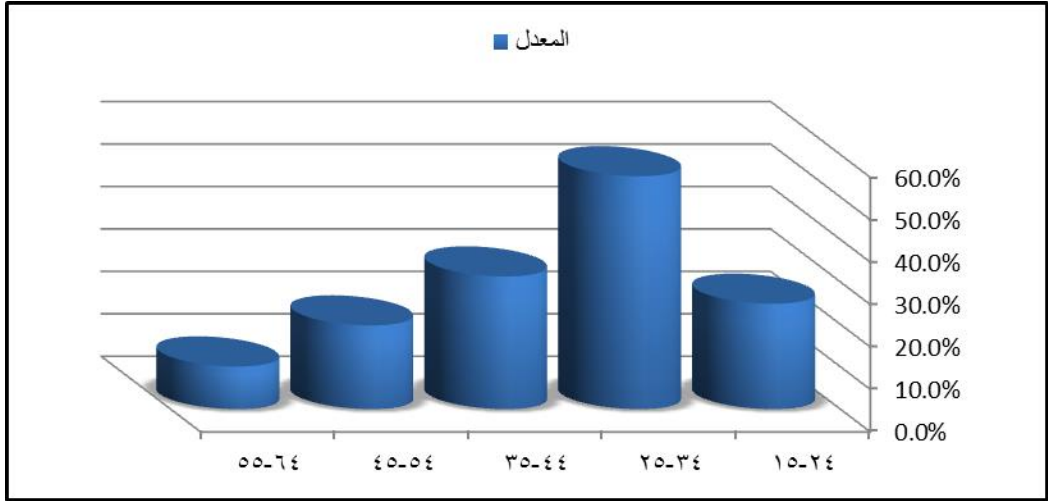
الفئات العمرية لعام ٢٠١٩

الفئات العمرية	المتعطلين	المعدل %
٢٤-١٥	٩٨٢٤٨	٢٤.٨
٣٤-٢٥	١٣٧٨٥٧	٥٤.٩
٤٤-٣٥	٥٨٧١٣	٣١.٣
٥٤-٤٥	٢٠١٥٤	١٩.٧
٦٤-٥٥	٦٩٨٥	١٠.١
المجموع	٣٢١٩٥٧	%٣٢

المصدر: جمهورية العراق، وزارة التخطيط، الجهاز المركزي للإحصاء، مديرية احصاءات السكان والقوى العاملة، تقديرات سكان محافظة الأنبار، لعام ٢٠١٩.
نتائج الدراسة الميدانية لعام ٢٠١٩، وملحق (٢).

شكل (٤) التوزيع العددي ومعدلات البطالة للسكان المتعطلين عن العمل بحسب

الفئات العمرية لعام ٢٠١٩



المصدر: بالاعتماد على جدول (٤)

Table 4 and Figure 4: Distribution of the unemployed according to age groups in the study area, through which a number of data emerge, namely: The number of unemployed persons within the age group (15-24) (25-34) (35-44) years (98248) (137857) (58713) consecutively unemployed, with an unemployment rate of (54.9%) (31.3%) (24.8%).

فضلا عن ان هذه الفئات العمرية تشكل اكبر فئات العمر الاخرى من حيث عدد السكان لكون مجتمع الانبار فنيا تكون قاعدة الهرم فيه اعرض من قمته اي ارتفاع اعداد الشباب، وهذا يعني توفر قوى عاملة كبيرة مع فرص عمل محدودة ادى الى ارتفاع معدلات البطالة ضمن هذه الفئات العمرية الشابة.

• اما الفئات العمرية (٥٤ - ٤٥) (٥٥ - ٦٤) اذ يلاحظ ان اعداد المتعطلين فيها مرتفعا نوعا ما اذ بلغ عدد المتعطلين عن العمل في كل فئة منهم (٢٠١٥٤) (٦٩٨٥) بمعدل بلغ (١٩.٧%) (١٠.١%) على التوالي، وان وجود البطالة في هذه الفئات تكون اقل وطأة مقارنة بالفئات العمرية الاخرى، اذ يعود سبب بطالتهم الى انهم كانوا يعملون بمشاريع مؤقتة او عدم قدرتهم على العمل الشاق ويعملون لحسابهم الخاص فضلا عن عدم قدرة الدولة على ايجاد فرص عمل كافية لاستيعابهم، وهذا يعني ان هناك تراكماً في

اعداد العاطلين، وان سوق العمل يعاني لدرجة لا يستوعب فيها كل الاعداد الجديدة في السن الادنى الا بالقدرة المحدودة نتيجة قلة العرض من العمل، لذا فان فئة الشباب تبقى تبحث عن عمل لفترات طويلة قد تصل لعدة سنوات يؤدي بالنتيجة الى تراكم البطالة سنوياً.

خامساً: التوزيع العددي ومعدلات البطالة بحسب النوع.

تعد دراسة البطالة بحسب النوع على درجة كبيرة من الاهمية وذلك لان التباين العددي بين الذكور والاناث له اثار مختلفة على القوى العاملة ونوع المشاكل الاقتصادية والاجتماعية التي تنجم عنها من منطقة الى اخرى، فهناك تباين مكاني بين اعداد العاطلين من الذكور والاناث ونسبة ما يشكله كل نوع ومدى اثرها على قدرة القطاعات المختلفة على استيعاب العمالة الوافدة من الذكور والاناث الى سوق العمل.

فمن معطيات الجدول (٥) والشكل (٥) يتبين هناك تباين مكاني واضح في اعداد المتعطلين عن العمل من الذكور والاناث اضافة الى التباين النوعي في معدلات البطالة بين الذكور والاناث، اذ بلغ عدد المتعطلين الذكور الكلي (١٢٠٧٤٨) بمعدل (٢٣.٦) من القوة العاملة الذكورية في منطقة الدراسة، اما الاناث المتعطلات عن العمل فقد بلغت اعدادهن (٢٠١٢٠٩) بمعدل بطالة بلغ (٤٠.٧) من مجموع القوة العاملة الانثوية في المحافظة، ويرجع سبب ارتفاع معدل البطالة للقوة العاملة الانثوية الى ازدياد الضغط السكاني نتيجة ارتفاع اعداد الداخلين الى سوق العمل ١٥ سنة فاكثرت من الذكور على حساب الاناث، فضلا عن زيادة الاقبال على التعليم من اجل العمل بعد ان كانت سابقا التقاليد الاجتماعية لا تشجع الاناث على اكمال تعليمهم تبقى الى مرحلة معينة من التعليم ثم تترك مقاعد الدراسة للتفرغ لعمل البيت والعائلة لذلك نجد ارتفاع معدلات البطالة للقوة العاملة الانثوية على عكس القوة العاملة الذكورية.

جدول (٥) التوزيع الجغرافي للسكان المتعطلين عن العمل ومعدلات البطالة بحسب

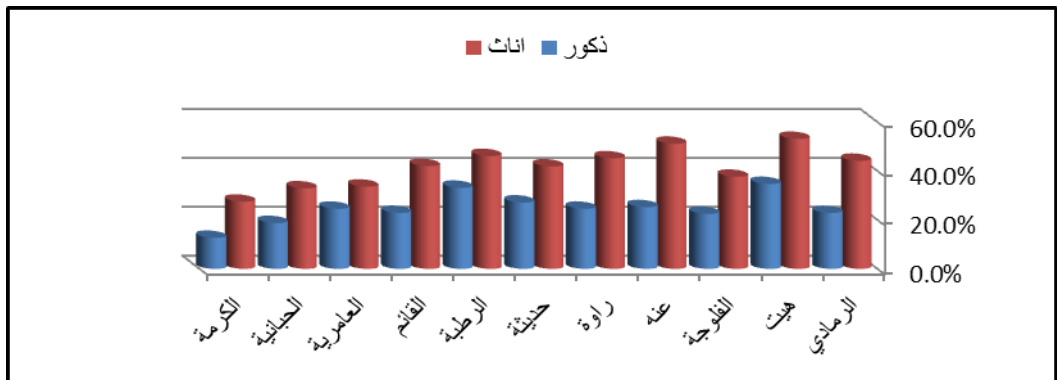
النوع (***) وعلى مستوى افضية محافظة الانبار لعام ٢٠١٩

النوع	ذكور		اناث	
	المتعطلين	المعدل %	المتعطلات	المعدل %
الرمادي	٢٩٧٦٢	٢٢.٩	٥٥٤٤٢	٤٤.٢

النوع	ذكور		اناث	
	المتعلمين	المعدل %	المتعلمات	المعدل %
هيت	١٧٢٢٢	٣٤.٧	٢٥٥٨١	٥٣.٢
الفلوجة	٢٥٦٨٨	٢٢.٥	٤١٣١٧	٣٧.٧
عنه	٢٣٢٧	٢٥.٣	٤٤٩٠	٥١.٢
راوه	١٦٣٦	٢٤.٦	٢٧٧٦	٤٥.٢
حديثة	٨٤٦٧	٢٧.١	١٢٥٠٠	٤١.٩
الربطية	٤٤٦٦	٣٣.٢	٥٩٥٣	٤٦.١
القائم	١١٧٧٩	٢٢.٩	٢٠٩٣٧	٤٢.٠
العامرية	٧٢٥٢	٢٤.٦	٩٦٤٧	٣٣.٦
الجبانية	٧٣٥٧	١٨.٨	١٢٤٦٥	٣٢.٩
الكرمة	٤٧٩٢	١٢.٧	١٠١٠١	٢٧.٥
المجموع	١٢٠٧٤٨	٢٣.٦	٢٠١٢٠٩	٤٠.٧

المصدر: جمهورية العراق، وزارة التخطيط، الجهاز المركزي للإحصاء، مديرية احصاءات السكان والوقى العاملة، تقديرات سكان محافظة الأنبار، لعام ٢٠١٩.
نتائج الدراسة الميدانية لعام ٢٠١٩، ملحق (١)، (٢).

شكل (٥) التوزيع الجغرافي لسكان المتعلمين عن العمل بحسب النوع وعلى مستوى اقصية محافظة الانبار لعام ٢٠١٩



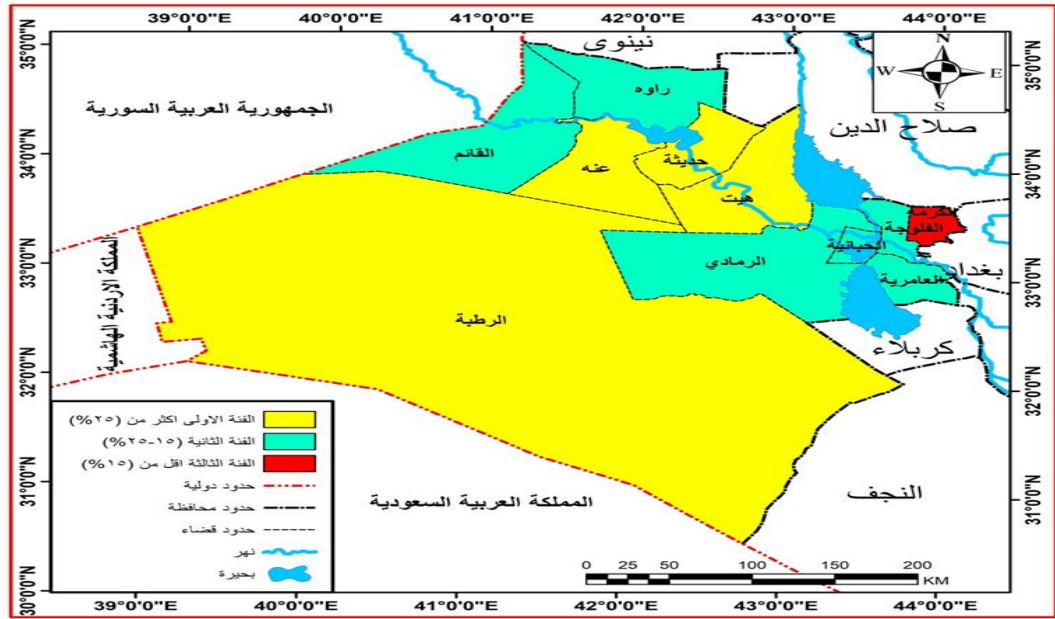
المصدر: بالاعتماد على جدول (٥)

وعليه يمكن من خلال خريطة (٦)، تقسيم الوحدات الادارية لمحافظة الانبار بحسب معدلات البطالة للذكور الى ثلاثة فئات.

١. الفئة الاولى: تشمل هذه الفئة الوحدات الإدارية التي تزيد معدلات البطالة فيها عن (٢٥%)، ووفقا لهذا فقد شملت أفضية هيت والرطبة وحديثة وعنه اذ بلغ معدل البطالة فيها للذكور (٣٤.٧%، ٣٣.٢%، ٢٧.١%، ٢٥.٣%).

الفئة الثانية: تشمل هذه الفئة الوحدات الإدارية التي تتراوح معدلات البطالة فيها بين (١٥-٢٥%)، وتضم كل من افضية العامرية وراوه والقائم والرمادي والفلوجة والحبانية، اذ بلغ معدل البطالة للذكور فيها على التوالي (٢٤.٦%، ٢٤.٦%، ٢٣.١%، ٢٢.٩%، ٢٢.٩%، ٢٢.٥%، ١٨.٨%).

خريطة (٦) التوزيع الجغرافي للسكان المتعطلين عن العمل للذكور على مستوى افضية محافظة الانبار لعام ٢٠١٩



المصدر: بواسطة برنامج Arc map 10.7 بالاعتماد على جدول (5)

٢. الفئة الثالثة: تشمل هذه الفئة الوحدات الإدارية التي تقل معدلات البطالة فيها عن (١٥%) فهي تشمل قضاء الكرمة فقط، اذ بلغ معدل البطالة للذكور (١٢.٧%).

اما على مستوى الاناث فمن خلال الخريطة (٧) يمكن تقسيم الوحدات الادارية الى ثلاثة فئات بالاعتماد على معدلات البطال للاناث كما يأتي:

١. الفئة الاولى: تشمل هذه الفئة الوحدات الادارية التي تزيد معدلات البطالة فيها عن (٤٥%)، اذ تشمل هذه الفئة كل من اقصية هيت وعنه والرطبة وراوه اذ بلغ معدل البطالة للإناث فيها على التوالي (٥٣.٢%، ٥١.٢%، ٤٦.١%، ٤٥.٢%).

٢. الفئة الثانية: تشمل هذه الفئة الوحدات الادارية التي تتراوح معدلات البطالة فيها ما بين (٣٥% - ٤٥%)، اذ شملت هذه الفئة كل من اقصية الرمادي والقائم وحديثة والفلوجة، اذ بلغ معدل البطالة للإناث لكل قضاء على التوالي (٤٤.٢%، ٤٢%، ٤١.٩%، ٣٧.٧%).

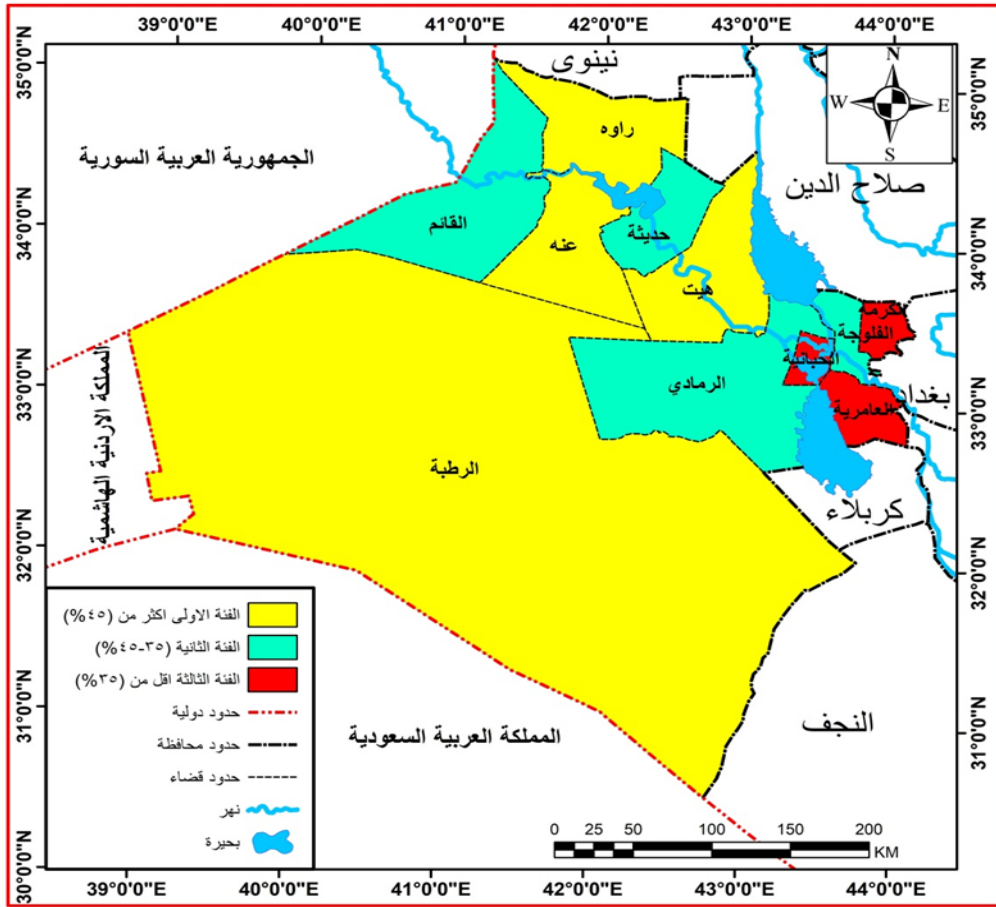
٣. الفئة الثالثة: تشمل هذه الفئة الوحدات الادارية التي تقل معدلات البطالة فيها عن (٣٥%)، اذ تشمل هذه الفئة كل من اقصية العامرية والحباينة والكرمة، اذ بلغ معدل البطالة للإناث لكل قضاء على التوالي (٣٣.٦%، ٣٢.٩%، ٢٧.٥%).

مما سبق نلاحظ ان هناك ارتفاع ملحوظ في معدلات البطالة بين الاناث عنها بين الذكور ويرجع ذلك الى عدة اسباب يمكن توضيحها كالآتي:

أ. المنافسة الكبيرة للذكور على الاعمال وتفضيل الرجال واقتصار المهن عليهم مثل المجال الامني الذي استقطب العديد من الذكور، في حين ان المجالات الاخرى محدودة لدى الاناث وان أوضاع العراق بعد عام ٢٠٠٣ ادت الى خفض مستوى التشغيل في القطاع العام والخاص، لا سيما ان معظم الانشطة الاقتصادية الصناعية والانشائية تفضل القوى العاملة الذكورية وتقتصر عليهم لما للذكور من قوة جسمانية وطاقة اكبر من القوى العاملة الانثوية^(٣).

ب. طبيعة تكوين كلا الجنسين وقدرة كل منهما على التنقل والبحث عن العمل، فضلا عن المسؤولية الملقاة على عاتقهما، كذلك قدرة الذكور على العمل تحت اقسى الظروف لساعات طويلة تعجز عنها الاناث. مما يؤدي الى تفضيل سوق العمل للقوة العاملة الذكورية على حساب الانثوية سواء في القطاع العام او الخاص بسبب تزايد اعدادهم.

خريطة (٧) التوزيع الجغرافي للسكان المتعطلين عن العمل الاناث على مستوى اقصية محافظة الانبار لعام ٢٠١٩



المصدر: بواسطة برنامج Arc map10.7 بالاعتماد على جدول (5)

Table 5 and Figure 5 and Map 6, 7: shows the spatial variation in the numbers of unemployed males and females, in addition to the qualitative variation in unemployment rates between males and females, as the total number of unemployed males reached (120,748), with an average of (23.6) of the male labor force in the study area, while females The number of unemployed women has reached (201,209), with an unemployment rate of (40.7).

ج. تغيير بعض العادات والتقاليد فيما يتعلق بعمل المرأة وخاصة بعد ما تعرضت

له المحافظة من نزوح نحو العاصمة وشمال وجنوب العراق، ادى ذلك الى كسر قيد عمل المرأة مما ساهم ذلك في زيادة دخولهن في سوق العمل وبالتالي زيادة المعروض من القوة العاملة الانثوية، يقابله فرص عمل محدودة ادى ذلك الى رفع معدلات البطالة بشكل عام سواء في صفوف الاناث او الذكور.

د. اذ نلاحظ ان هناك تباين كبير جدا بين معدل البطالة للذكور والاناث وهذا

يدل على ان القوة العاملة الانثوية تدخل سوق العمل بأعداد كبيرة نظراً لتغير الأعراف والتقاليد

الاجتماعية السائدة في المجتمع الانباري الذي يعيب على المرأة العمل، بل اصبح التعليم من اجل العمل مما زاد الاقبال على التعليم وهذا ساهم في ردف القوى العاملة الانثوية بأعداد كبيرة من الاناث الراغبة في العمل والباحثة عنه مما زاد الضغط على فرص العمل المتوفرة، لذلك ترتفع معدلات البطالة الانثوية مقارنة بمعدلات البطالة الذكورية،

هـ. كذلك يعود سبب ارتفاع بطالة الاناث قياساً الى الذكور في بعض الاقضية المناطق كون بعضها تمثل مراكز حضرية تضم مختلف الانشطة الاقتصادية والتجارية التي تختص بالذكور بالدرجة الاساس، فضلا عن قدرة الذكور ممارسة الاعمال التي لا تلائم طبيعة الاناث، وهذا ساهم في انخفاض معدلات البطالة في صفوف القوة العاملة الذكورية، وارتفاعها في صفوف القوى العاملة الانثوية.

النتائج:

١. اظهرت الدراسة بان معدل البطالة اخذ بالارتفاع ففي عام ٢٠٠٧ بلغ معدل البطالة (٧.٩%) وفي عام ٢٠١٢ بلغ (١٠.٨%) وفي عام ٢٠١٤ بلغ (١٩.٦%) وفي عام ٢٠١٩ بلغ (٣٢%) من مجموع القوى العاملة في المحافظة.
٢. تبين من خلال الدراسة ان اقضية الرمادي والفلوجة وهيت والقائم حصلت على اعلى عدد للسكان المتعطلين عن العمل اذ بلغ عددهم في كل قضاء على التوالي (٨٥٢٠٤، ٦٧٠٠٥، ٤٢٨٠٣، ٣٢٧١٦) بنسبة مئوية بلغت (٢٦.٦، ٢٠.٩، ١٣.٣، ١٠.٢) على التوالي، وذلك يعود الى الحجم السكاني الكبير لتلك الاقضية مما جعلها تستحوذ على الاعداد والنسب المئوية الاعلى.
٣. اظهرت الدراسة ان هناك تباين في معدلات البطالة ما بين الحضر والريف على مستوى المحافظة اذ بلغ عدد المتعطلين عن العمل في الحضر (١٧٤٢٦٤) بمعدل بلغ (٣٣.٣%)، في حين بلغ عدد المتعطلين عن العمل في الريف (١٤٧٦٩٣) بمعدل بلغ (٣٠.٦%).
٤. هناك تباين واضح في اعداد المتعطلين عن العمل من الذكور والاناث، اذ بلغ عدد المتعطلين الذكور (١٢٠٧٤٨) بمعدل (٢٣.٦%) من القوة العاملة الذكورية في منطقة الدراسة، اما الاناث المتعطلات عن العمل فقد بلغ عددهن (٢٠١٢٠٩) بمعدل بطالة بلغ (٤٠.٧%) من مجموع القوى العاملة الانثوية في المحافظة.

٥. اظهرت الدراسة ان اكبر عدد للمتعطلين عن العمل ضمن الفئة العمرية (٢٥ - ٣٤) اذ بلغ عددهم (١٣٧٨٥٧) ثم الفئة العمرية (١٥ - ٢٤) اذ بلغ عددهم (٩٨٢٤٨) ثم الفئة العمرية (٣٥ - ٤٤) سنة وبلغ عددهم (٥٨٧١٣) متعطل عن العمل على التوالي.

المقترحات:

١. يجب إعادة النظر في كيفية توزيع المشاريع الاقتصادية والخدمية المختلفة بين اقصية المحافظة، لئال كل قضاء نصيبه بما يسهم في تحقيق التوازن في توزيع المشاريع التنموية لتقليل التباين في حجم السكان بين اقصية المحافظة وذلك لأجل تقليل تركيز البطالة في مناطق دون اخرى.
٢. ضرورة تظافر جهود كافة الوزارات والجهات المختصة في مجال توفير المعلومات التفصيلية المتعلقة بظاهرة البطالة بما يكفل وضع الخطط والحلول اللازمة لمعالجتها بالاستناد الى الاسس العلمية الصحيحة، مع توفر قاعدة بيانات واحصاءات دقيقة للمحافظة بأكملها لا سيما المناطق النائية منها.
٣. تقديم الدعم للقطاع الخاص وتنظيم نشاطه وتوسيعه مع وضع القوانين والتشريعات التي تحكم عمله لأجل استقراره وطمأنته لغرض تشجيع المستثمرين المحليين في اقامة مشاريعهم، لاستقطاب اكبر عدد ممكن من المتعطلين في منطقة الدراسة، مع ضمان عدم تركيز المشاريع في المناطق المتطورة في المحافظة بل تشمل جميع اقصية ونواحي المحافظة.
٤. تهيئة المناخ الامن للاستثمار سواء المحلي او الاجنبي من اجل زيادة الاستثمار بالمشاريع التي توفر فرص عمل للسكان المتعطلين، شرط ان يعمل في هذه المشاريع الايدي العاملة المحلية، ومنح رخص وتسهيلات استثمارية لمشاريع مريحة مدعومة من الحكومة عن طريق توفير القروض والمنح الحكومية لهذه المشاريع على ان تكون موزعة في جميع الوحدات الادارية للمحافظة وحسب طبيعة وعدد السكان وما تمتلكه هذه الوحدات الادارية من مقومات لنجاح هذه المشاريع.

الاحالات:

(*) طارق عبد الرؤوف عامر، اسباب وابعاد ظاهرة البطالة وانعكاساتها السلبية على الفرد والاسرة والمجتمع ودور الدولة في مواجهتها، ط٢، دار اليازوري العلمية للنشر والتوزيع، عمان، ٢٠١٥، ص١١.
(٢) جمهورية العراق، وزارة التخطيط والتعاون الانمائي، خطة التنمية الوطنية للسنوات ٢٠١٠-٢٠١٤، بغداد، ٢٠١٤، ص٣٧.

(*) **معدل البطالة الخام** = $\frac{\text{عدد المتعطلين عن العمل}}{\text{مجموع القوى العاملة}} \times 100$ ينظر: طارق عبد الرؤوف محمد عامر، ايهاب

عيسى المصري، البطالة مفهومها-أسبابها-خصائصها، ط١، دار العلوم للنشر والتوزيع، ٢٠١٧، ص٣١.

(**) **معدل البطالة البيئي (حضر، ريف)** = $\frac{\text{مجموع المتعطلين عن العمل حضر، ريف}}{\text{مجموع القوى العاملة حضر، ريف}} \times 100$

(***) **معدل البطالة النوعية (ذكور او اناث)** = $\frac{\text{عدد المتعطلين الذكور او الاناث في اي قضاء}}{\text{مجموع القوى العاملة الذكورية او الانثوية في القضاء نفسه}} \times 100$

(٣) حسام الدين زكي بنيان، ميادة رشيد كامل، تحليل مشكلة البطالة في العراق للمدة (٢٠٠٣ - ٢٠٠٨)، مجلة البصرة العلوم الاقتصادية، العدد (٣٣)، المجلد (٩)، البصرة، ٢٠١٣، ص٥٠.

(٤) عبد الحسين زيني، الاحصاء السكاني، ص٢، دار الحرية للطباعة، بغداد، ١٩٧٥، ص٧٨.

(٥) عباس فاضل السعدي، جغرافية السكان، ج٢، وزارة التعليم والبحث العلمي، بغداد، ٢٠٠١، ص٧٧٠.

قائمة المصادر:

١. بنيان، حسام الدين زكي، ميادة رشيد كامل، تحليل مشكلة البطالة في العراق للمدة (٢٠٠٣ - ٢٠٠٨)، مجلة البصرة العلوم الاقتصادية، العدد (٣٣)، المجلد (٩)، البصرة، ٢٠١٣.

٢. زيني، عبد الحسين، الاحصاء السكاني، ص٢، دار الحرية للطباعة، بغداد، ١٩٧٥.

٣. السعدي، عباس فاضل، جغرافية السكان، ج٢، وزارة التعليم والبحث العلمي، بغداد، ٢٠٠١.

٤. عامر، طارق عبد الرؤوف، اسباب وابعاد ظاهرة البطالة وانعكاساتها السلبية على الفرد والاسرة والمجتمع ودور الدولة في مواجهتها، ط٢، دار اليازوري العلمية للنشر والتوزيع، عمان، ٢٠١٥.

٥. نتائج الدراسة الميدانية لعام ٢٠١٩.

المصادر الحكومية:

- ١- جمهورية العراق، وزارة التخطيط، الجهاز المركزي للإحصاء، مديرية احصاءات السكان والقوى العاملة، تقديرات سكان محافظة الأنبار، لعام ٢٠١٩.
- ٢- جمهورية العراق، وزارة التخطيط والتعاون الانمائي، خطة التنمية الوطنية للسنوات ٢٠١٠-٢٠١٤، بغداد، ٢٠١٤.
- ٣- جمهورية العراق، وزارة التخطيط، خريطة الانبار الادارية، ٢٠١٩، مقياس (١:٥٠٠٠٠٠٠).
- ٤- جمهورية العراق، وزارة الموارد المائية، مديرية المساحة العامة، خريطة العراق الادارية، ٢٠١٩، مقياس (١:١٠٠٠٠٠٠٠)، بواسطة برنامج Arc Map 10.7.
- ٥- جمهورية العراق، وزارة التخطيط، الجهاز المركزي للإحصاء وتكنولوجيا المعلومات، المسح لاقصادي والاجتماعي للأسرة في العراق، لسنة ٢٠٠٧، ٢٠١٢، ٢٠١٤، ٢٠١٩. ملحق (١) التوزيع النوعي والبيئي للسكان المتعطلين عن العمل بحسب اقصية محافظة الانبار لعام ٢٠١٩

	ذ	أ	مجموع	ذ	أ	مجموع	ذ	أ	مجموع
الرمادي	15476	29939	45415	14286	25503	39789	29762	55442	85204
هيت	9989	14325	24314	7233	11256	18489	17222	25581	42803
الفلوجة	17725	28096	45821	7963	13221	21184	25688	41317	67005
عنه	1629	2784	4413	698	1706	2404	2327	4490	6817
راوه	1243	2165	3408	393	611	1004	1636	2776	4412
حديثة	6435	8750	15185	2032	3750	5782	8467	12500	20967
الرزبة	3126	3572	6698	1340	2381	3721	4466	5953	10419
القائم	6007	10678	16685	5772	10259	16031	11779	20937	32716
العامة	1958	1833	3791	5294	7814	13108	7252	9647	16899
الحبانية	1471	4612	6083	5886	7853	13739	7357	12465	19822
الكرمة	431	1020	1451	4361	9081	13442	4792	10101	14893
المجموع	65490	107774	173264	55258	93435	148693	120748	201209	321957

المصدر: الدراسة الميدانية ٢٠١٩

ملحق (٢) التوزيع النوعي والبيئي للسكان النشطين اقتصادياً بحسب اقصية محافظة الانبار لعام ٢٠١٩

المجموع الكلي	حضر			ريف			ذ	أ	المجموع
	ذ	أ	مجموع	ذ	أ	مجموع			
الرمادي	69246	66021	13526	60790	59478	12026	13003	12549	255535
هيت	28209	27052	55261	21374	21060	42434	49583	48112	97695
الفلوجة	78012	74465	15247	36006	35212	71218	11401	10967	223695



17989	8774	9215	5811	2850	2961	12178	5924	6254	عنه
12791	6139	6652	2754	1301	1453	10037	4838	5199	راوه
61065	29858	31207	15952	7855	8097	45113	22003	23110	حديثه
26369	12901	13468	8684	4280	4404	17685	8621	9064	الرتبة
101213	49806	51407	50112	24826	25286	51101	24980	26121	القائم
58172	28673	29499	44003	21771	22232	14169	6902	7267	العامة
77090	37868	39222	57854	28561	29293	19236	9307	9929	الحبانية
74499	36761	37738	67033	33156	33877	7466	3605	3861	الكرمة
1006113	49406 8	51204 5	48612 3	24035 0	24577 3	51999 0	25371 8	26627 2	المجموع

المصدر: جمهورية العراق، وزارة التخطيط، الجهاز المركزي للإحصاء وتكنولوجيا المعلومات، مديرية إحصاءات السكان والقوى العاملة، تقديرات سكان العراق، لعام ٢٠١٩، جدول (٨).

ملحق (٣) التوزيع العمري والنوعي والبيئي للسكان النشطين اقتصادياً بحسب اقصية محافظة الانبار لعام ٢٠١٩

المجموع	64-55		54-45		44-35		34-25		24-15		القضا	
	مجموع	أ	مجموع	أ	مجموع	أ	مجموع	أ	مجموع	أ		
255535	18257	9236	26939	14089	47400	23895	23505	31122	99383	32434	52226	الرحادي
97695	6784	3479	10273	5412	18154	9187	8967	11810	38274	12400	20050	هيت
223695	16118	8130	24337	12703	41207	20779	20428	26986	86419	28628	45340	القاروجة
17989	1131	568	1331	728	3365	1701	1664	2158	7597	2407	3978	عنه
12791	810	404	991	486	2557	1293	1264	1464	5271	1698	2779	راوه
61065	4117	2083	6220	3263	11536	5770	5766	7314	24029	7849	12601	حديثه
26369	1516	771	2323	1245	4843	2447	2396	3199	10998	3490	5759	الرتبة
101213	6948	3525	10023	5371	18980	9580	9400	12383	39929	12950	20982	القائم
58172	3774	1927	5426	2935	10839	5530	5309	7245	23432	7456	12396	العامة



الحياتية	الكرمة	الجموع
16093	15739	207943
14465	14006	187692
30558	29745	395635
10000	9418	128730
9447	9295	122423
19447	18713	251153
7204	7063	92966
7358	7219	94759
14562	14282	187725
3406	3139	48176
3975	3748	53955
7381	6887	102131
2319	2379	34230
2623	2493	35239
5142	4872	69469
77090	74499	100611
		3

المصدر: جمهورية العراق، وزارة التخطيط، الجهاز المركزي للإحصاء وتكنولوجيا المعلومات، مديرية احصاءات السكان والقوى العاملة، تقديرات سكان العراق، لعام ٢٠١٩، جدول (٨).

English Reference

1. Bunyan, Hossam al-Din Zaki, Mayada Rashid Kamel, analysis of the unemployment problem in Iraq for the period(2003-2008), Basra Journal of Economic Sciences, issue(33), Volume(9), Basra, 2013.
2. Zaini, Abdul Hussein, population statistics, P.2, Freedom House for printing, Baghdad, 1975.
3. Al-Saadi, Abbas Fadel, geography of population, P.2, Ministry of education and scientific research, Baghdad, 2001.
4. Amer, Tarek Abdul Raouf, the causes and dimensions of the phenomenon of unemployment and its negative repercussions on the individual, family, society and the role of the state in facing it, Vol.2, al-yazouri scientific publishing and distribution house, Amman, 2015.
5. Results of the 2019 field study.

Government sources:

- 1-Republic of Iraq, Ministry of Planning , Central Bureau of Statistics, Directorate of population and manpower statistics, population estimates of Anbar province, for 2019.
- 2-Republic of Iraq, Ministry of planning and development cooperation, National Development Plan for the years 2010-2014, Baghdad, 2014.
- 3-Republic of Iraq, Ministry of planning, Anbar administrative map, 2019, scale(1:500000).
- 4-Republic of Iraq, Ministry of Water Resources, Directorate of public survey, administrative map of Iraq, 2019, scale(1:1000000), by Arc Map 10.7 program.



5-Republic of Iraq, Ministry of Planning, Central Bureau of Statistics and Information Technology, economic and Social Survey of the family in Iraq, for the year 2007, 2012, 2014, 2019.