



التحليل الجغرافي لقطاع الخدمات في ريف مركز قضاء الرمادي

الباحثة مرح نائر جمعة أ. د. ياسين حميد بدع

جامعة الانبار- كلية الآداب

art.dr.yassin_almehemdi75@uoanbar.edu.iq

DOI

10.37653/juah.2022.176868

المخلص:

أُتضح من خلال دراسة وتحليل واقع قطاع الخدمات في ريف مركز قضاء الرمادي هنالك تدني واضح لجميع مكونات هذا القطاع لاعتبارات تتعلق بضعف الانفاق الحكومي لتطورها وما تعرض له من تدمير نتيجة الاحداث السياسية والامنية، مما انعكس سلباً على طبيعة الواقع القائم لقطاع الخدمات جاء في مقدمتها تدني مستويات الخدمات التعليمية والمستوى التعليمي بشكل أساس لدى سكان الريف يرجع ذلك لانعدام التوزيع العادل للمؤسسات التعليمية فضلاً الى وجود تباين واضح في المدارس الثانوية و أعداد الكوادر التدريسية إضافة الى كونها دون المعايير التخطيطية فضلاً عن تدني الخدمات الصحية وعدم قدرتها على تلبية متطلبات سكان الريف الأساسية مع وجود نقص كبير في الكوادر الطبية المتخصصة والمستلزمات الطبية الأساسية، و وجود عجز كبير في الوحدات السكنية نتيجة التركيز السكاني الكبير وزيادة عدد الأفراد ضمن الوحدة السكنية، مع ضعف كفاءة طرق النقل في عموم منطقة الدراسة.

تم الاستلام: ٢٠٢١/٧/١١

قبل للنشر: ٢٠٢١/٨/٢٤

تم النشر: ٢٠٢٢/١٢/١

الكلمات المفتاحية

تحليل جغرافي

قطاع الخدمات

ريف مركز قضاء الرمادي

Geographical analysis of the services sector in the rural center of Ramadi district

Researcher Marah Th. Juma

Prof. Dr. Yassin H. Badaa

University of Anbar - College of Arts

Abstract:

It became clear through the study and analysis of the reality of the service sector in the countryside of the Ramadi district center, there is a clear decline in all components of this sector due to considerations related to the weak government spending to develop it and the destruction it was subjected to as a result of political and security events, which negatively affected the nature of the existing reality of the service sector, foremost of which was low levels Educational services and the educational level mainly among the rural population due to the lack of equitable distribution of educational institutions in addition to the presence of a clear discrepancy in secondary schools and the number of teaching staff in addition to being below planning standards as well as the low health services and their inability to meet the basic requirements of the rural population with a shortage A large number of specialized medical staff and basic medical supplies, and a large deficit in housing units as a result of the large population concentration and the increase in the number of individuals within the housing unit, with the poor efficiency of transportation methods throughout the study area.

Submitted: 11/07/2021

Accepted: 24/08/2021

Published: 01/12/2022

Keywords:

Geographical analysis
service sector
rural Ramadi district center.

©Authors, 2022, College of Education for Humanities University of Anbar. This is an open-access article under the CC BY 4.0 license (<http://creativecommons.org/licenses/by/4.0/>).



المقدمة

يمثل قطاع الخدمات احد اهم الاساسيات الضرورية وشرىان الحياة لجميع الانشطة الاقتصادية ومن اهم المقومات لنمو المناطق وتطورها وبدونها لا يمكن تحقيق اي تطور او استثمار مستقبلاً، تعاني محافظة الانبار ومنطقة الدراسة على وجه التحديد من تدني واضح لهذه الخدمات وعدم كفاءتها، اضافة الى وجود العديد من المعوقات التي واجهت تطويرها جاء في مقدمتها الازواض الامنية والسياسية منذ احتلال العراق وما مرت المحافظة على التحديد و ضعف الانفاق الحكومي لتطورها مما انعكس سلباً على كفاءتها الوظيفية. وعليه فإن هذا البحث سيسلط الضوء على واقع هذه الخدمات في ريف مركز قضاء الرمادي.

مشكلة البحث:

يعاني قطاع الخدمات في منطقة الدراسة من تدني واضح لجميع مكوناته بالشكل الذي انعكس على كفاءتها الوظيفية، مع ضعف الانفاق الحكومي لتطوير هذا القطاع وغياب دور التخطيط الاقليمي في هذا المجال.

فرضية البحث:

إن اعتماد التخطيط السليم مع وجود سياسات تنموية دقيقة وتخصيصات استثمارية ملائمة و إدارات تنموية كفوة تستند الى دراسة دقيقة عن الواقع القائم للخدمات، يمكن ان يسهم ذلك في تطوير القطاع الخدمي كما ونوعاً في منطقة الدراسة.

هدف البحث:

يهدف البحث للكشف عن واقع قطاع الخدمات في ريف مركز قضاء الرمادي مع اعطاء توجهات مستقبلية لتطويره والنهوض به.

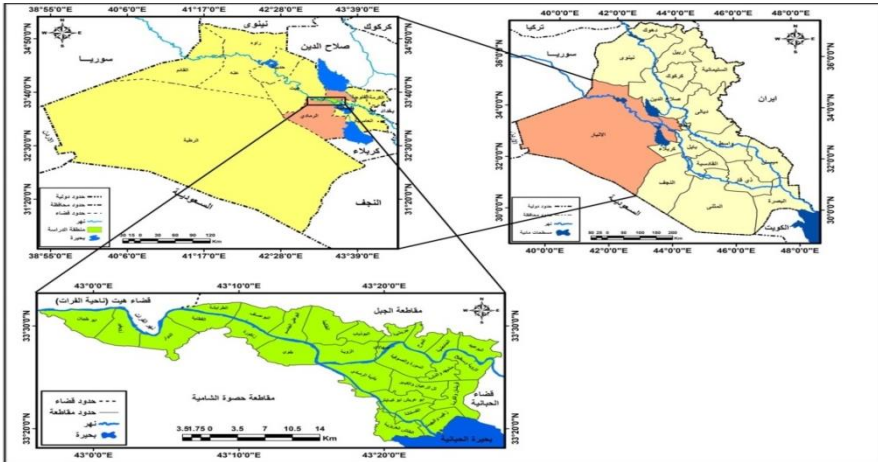
هيكلية البحث :

- تضمن البحث مناقشة وتحليل المحاور الرئيسية الأتية:-
- ١-١.. الخدمات التعليمية في ريف مركز قضاء الرمادي.
 - 1-2.. الخدمات الصحية في ريف مركز قضاء الرمادي.
 - 1-3.. خدمات السكن وطبيعة المستقرات الريفية في ريف مركز قضاء الرمادي.
 - 1-4.. خدمات النقل.
 - 1-5.. الخدمات الترفيهية.

حدود البحث.

يقع ريف مركز قضاء الرمادي فلكياً بين دائرتي عرض (47° 18' 33" 32° 17' 33") شمالاً وبين خطي طول (17° 57' 42" 4° 28' 43") شرقاً، أما موقعه من الناحية الإدارية فهو يقع ضمن مركز قضاء الرمادي مركز محافظة الأنبار الذي يبعد عن بغداد (110) كم² ويحتل ريف الرمادي الجزء الشمالي الغربي من السهل الرسوبي ويحده من الشمال بحيرة الثرثار والحدود الإدارية لقضاء هيت، ومن الجنوب بحيرة الحبانية، ويحدها من الشرق الحدود الإدارية لقضاء الحبانية، ومن الغرب الحدود الإدارية لناحية الوفاء. أما الحدود الزمانية للدراسة فتتمثل بعام (2020)، كواقع حال تتطرق منه الدراسة خارطة رقم (1).

خارطة رقم (1) موقع ريف مركز قضاء الرمادي من العراق ومحافظة الأنبار وقضاء الرمادي.



المصدر: أعدت الخريطة بالاعتماد على ..

. جمهورية العراق ، وزارة الموارد المائية ، مديرية المساحة العامة ، خريطة العراق والأنبار ، 2018، مقياس (1:1000000).

. جمهورية العراق ، وزارة الزراعة ، مديرية زراعة الأنبار ، شعبة الاراضي ، 2018 ، مقياس (1:1000000).

. مخرجات برنامج Arc Map 10.4.1.

Map 1: It shows the location of the countryside of the district of Ramadi astronomically between latitudes (47 18 33 17 32 33) north and longitudes 17 57 42 4 28 43 east. Administratively, it is located within the center of the district. Al-Ramadi is the center of Al-Anbar Governorate, which is 110 km² away from Baghdad

١-١.. الخدمات التعليمية في ريف مركز قضاء الرمادي.

تعد الخدمات التعليمية ركناً أساسياً من أركان الحياة ودعامة قوية لتطور المجتمعات وتنمية جوانبها المختلفة، إذ أن وجود المؤسسات التعليمية في المجتمعات الريفية له دور فعال في نشر التوعية الثقافية. وستقوم الدراسة باستخدام بعض المؤشرات والمعايير التعليمية وذلك للوقوف على واقع التعليم في ريف مركز قضاء الرمادي من خلال تقسيم التعليم الى المراحل الآتية..

1- التعليم الابتدائي.

من خلال معطيات الجدول رقم (1) يتضح لنا وجود تباين كبير وواضح في التوزيع المكاني للمدارس الابتدائية، أحتلت مقاطعتي البوذياب والسورة والصوفية المرتبة الأولى بنسبة (16%) ثم مقاطعة زنكورة بنسبة (9%) ثم الزوية بنسبة (8%) ثم مقاطعتي البوعلي الجاسم والبوعساف والطالعة بالمرتبة الرابعة بنسبة (7%) من إجمالي عدد المدارس في منطقة الدراسة، مقابل ضعف تركيز المدارس في المقاطعات الأخرى وانعدامها في مقاطعات (كريشان و الكرية، ثل الرعيان والكبير ،البوعريش والبوكياش، زغيب والباخت، الفسكانة). وهذا التباين الكبير في عدد المدارس أرتبط بشكل مباشر بمؤشر التركيز السكاني ضمن مقاطعات منطقة الدراسة فضلا عن غياب الرؤية التخطيطية لتوزيع الخدمات التعليمية بما يتلاءم مع الواقع القائم في منطقة الدراسة. وقد ترتب على هذا التباين أيضاً وجود تباين في عدد الطلبة والكوادر التعليمية والقاعات الدراسية لصالح المناطق ذات التركيز في عدد المدارس. مع ملاحظة وجود اللاموازنة نسبياً في توزيع الكوادر التعليمية، حيث نجد مدرسة واحدة في مقاطعة طوي يوجد فيها (42) معلماً بينما مدرسة واحدة أيضاً في أبو طيبان يوجد فيها (11) معلماً وفي الطرابشة (16) معلماً وفي الطالعة (19) معلماً. وهذا من الناحية التنموية يعد مؤشراً سلبياً في مجال تطوير الخدمات التعليمية.

جدول رقم (1) التوزيع المكاني لمؤشرات التعليم الابتدائي في ريف مركز قضاء الرمادي لعام

٢٠٢٠.

رقم المقاطعة	اسم المقاطعة	عدد المدارس	%	عدد الطلاب		عدد المعلمين	المجموع
				ذكور	إناث		
				ذكور	إناث	أنا	ث



المجموع	عدد المعلمين		المجموع	عدد الطلاب		%	عدد المدارس	اسم المقاطعة	رقم المقاطعة
	أناث	ذكور		أناث	ذكور				
٢٢	16	6	384	132	252	1	1	ابو طيبان	41
19	2	20	409	232	277	2	2	زويغير	40
75	1	74	2470	1252	1218	5	6	الدوار	39
17		17	343	193	150	1	1	القطنية	38
176	95	81	4164	2441	1723	9	10	زنكوره	37
42	31	11	645	425	220	1	1	طوى	35
51	5	46	1602	905	697	4	5	البوعبيد	34
51	10	41	1133	458	675	4	4	الحامضية	12
								الموح	25
								جرايشية	14
276	99	177	5980	2588	3392	16	18	البوندياب	17
150	50	100	3099	1275	1824	8	9	زوية	16
19		19	355		355	7	8	الطالعة	18
135	61	74	3976	2240	1736	7	8	البوعلي الجاسم	19
125	24	101	4400	1864	2536	7	8	البوعساف	20
16	1	15	363	363		3	3	الطرايشة	21
67	21	46	2036	1091	945	3	3	زوية وسطيح	27
47	30	17	950	561	389	2	2	مشهد ودشة	11
403	22	182	7833	3636	4197	16	18	سوره وصوفيه	13
	1								
45	8	37	803	486	317	1	1	صهالات	26
								كريشان والكرية	30
								تل رعيان والكبير	29
								البو عريش والبو كياش	33
								زغيب والباहत	34



رقم المقاطعة	اسم المقاطعة	عدد المدارس	%	عدد الطلاب		المجموع	عدد المعلمين		المجموع
				ذكور	أناث		ذكور	أناث	
32	الفسكانة								
31	طاش العريزية	5	4	1138	644	1782	53	25	87
	المجموع	113	100	2204	2078	4272	111	70	181
			%	1	6	7	7	0	2

المصدر: جمهورية العراق، وزارة التربية، مديرية تربية محافظة الانبار، بيانات غير منشورة.

Table 1: It is clear to us that there is a large and clear discrepancy in the spatial distribution of primary schools. The districts of Al-Budhiab, Al-Sura and Al-Sufia ranked first with a rate of (16%), then Zangora district with a percentage of (9%), then Al-Zawiya with a percentage of (8%), then the districts of Al-Buali Al-Jasim, Al-Busaf and Al-Tala'a ranked fourth with a percentage of (7). % of the total number of schools in the study area

٢- التعليم المتوسط والاعدادي.

من خلال معطيات الجدول (2). يتضح لنا وجود تفاوت كبير في التوزيع المكاني للمدارس المتوسطة والاعدادية، إذ احتلت مقاطعة البوذياب المرتبة الأولى بنسب (23%) ثم مقاطعة زنكورة بنسبة (10%) ثم مقاطعة (البوعبيد، الزوية، البوعساف، زوية سطيح، السورة والصوفية) المرتبة الثالثة بنسبة (6%) وبالمرتبة الرابعة مقاطعة أبو طيبان وطوي ومشيه والدة بنسبة (5%) من إجمالي عدد المدارس في منطقة الدراسة، مقابل وجود ضعف في التوزيع المكاني في المقاطعات الأخرى و انعدامها في مقاطعات (كريشان، تل الرعيان والكبير، البوعريش والبوكياش، زغيب والباخت، الفسكانة). وقد ارتبط هذا التباين المكاني الكبير في توزيع المدارس بمؤشر التركيز السكاني الكبير ضمن مقاطعات منطقة الدراسة إضافة الى ضعف التخطيط في توزيع الخدمات التعليمية وبما يتلائم مع الواقع القائم في كل منطقة. وقد ترتب على هذا التفاوت الكبير وجود تباين ما بين عدد الطلبة والكوادر التدريسية والشعب الدراسية في المناطق ذات التركيز في عدد المدارس. حيث نجد أن مدرسة واحدة في مقاطعة زويغير تضم (29) مدرس ومدرسة في القطنية تضم (13) مدرس ومدرسة في طاش العريزية تضم (6) مدرسين وهذا من الجانب التنموي يعتبر مؤشراً سلبياً في إمكانية تحسين مستوى الخدمات التعليمية وتطويرها مستقبلاً.



جدول رقم (٢) التوزيع المكاني لمؤشرات التعليم المتوسط والثانوي في ريف مركز قضاء الرماذي لعام ٢٠٢٠.

رقم المقاطعة	اسم المقاطعة	عدد المدارس	%	عدد الطلاب		عدد المدرسين	المجموع
				ذكور	أناث		
41	ابو طيبان	3	5	155	169	14	324
40	زويغير	1	2	58		4	58
39	الدوار	2	3	472	239	31	711
38	القطنية	1	2	65		13	65
37	زنكوره	6	10	403	704	45	1107
35	طوى	3	5	687	331	55	1018
34	البوعبيد	4	6	369	117	30	486
12	الحامضية	2	3	274	306	35	580
25	الموح						
14	جرايشية						
17	البوذياب	14	23	144	932	179	2375
16	زوية	4	6	333	785	71	1118
18	الطالعة	1	2	255	255	28	255
19	البوعلي الجاسم	3	5	350	393	38	743
20	البوعساف	4	6	517	236	36	753
21	الطرايشة	1	2	86	45	11	131
27	زوية وسطيح	4	6	913	877	89	1790
11	مشهد ودشة	3	5	334	481	42	815
13	سوره وصوفيه	4	6	145	549	97	2000
26	صهالات	1	2	50	44	8	94
30	كريشان والكربية						
29	تل رعيان والكبير						
33	البو عريش						

المجموع	عدد المدرسين		عدد الطلاب	%	عدد المدارس	اسم المقاطعة	رقم المقاطعة		
	ذكور	إناث							
						البوكياش			
						زغيب والباخت	34		
						الفسكانة	32		
6	3	3	47	20	27	2	1	طاش العريزية	31
126	440	829	1447	622	824	100	62	المجموع	
9			0	8	2	%			

المصدر: جمهورية العراق، وزارة التربية، مديرية تربية محافظة الانبار، بيانات غير منشورة.

Table2 : It is clear to us that there is a large disparity in the spatial distribution of intermediate and preparatory schools, as Al-Budiab district ranked first with a percentage of (23%), then Zangora district with a percentage of (10%), then the district of (Al-Buabid, Al-Zawiya, Al-Bouassaf, Zawiyat Satih, Al-Sura and Al-Sufi) ranked third with a percentage of (6%), and in fourth place are the districts of Abu Tayban, Tawi, Mushahid and Al-Dasha with (5%) of the total number of schools in the study area.

1-2.. الخدمات الصحية في ريف مركز قضاء الرمادي.

تتضمن الخدمات الصحية بالمراكز الصحية الفرعية والرئيسية فقط. ومن خلال

معطيات الجدول رقم (٤) يتضح لنا ما يأتي:.

1- وجود (27) مركزاً صحياً موزعة بواقع (8) مركز صحياً رئيساً و (20) منها مركز صحياً فرعياً ضمن مقاطعات منطقة الدراسة وهذا يؤشر لنا من الناحية الكمية فقط وجود موازنة نسبية في توزيع المراكز الصحية.

2- وجود تركيز واضح للأطباء لصالح مقاطعات معينة و افتقار (16) مقاطعة الى وجود طبيب وهذا مؤشر سلبي يدل على عدم كفاءة هذه المراكز الصحية والخدمات التي تقدمها. وقد رافق ذلك وجود تركيز واضح للموظفين ضمن مراكز محددة.

3- من خلال تقييم واقع المراكز الصحية الموجود في منطقة الدراسة من خلال العمل الميداني نجد ان عدد الأطباء في هذه المراكز بلغ (11) طبيب و (44) بصفة معاون طبيب و (8) صيدلي أما بالنسبة لأعداد الموظفين فقد بلغ عددهم في المراكز الرئيسية (270) موظف و (376) في المراكز الفرعية. وفيما يتعلق بأقسام المراكز الصحية فقد تضمنت (الصيدلية،

الضماد، المختبر، قسم الأسنان، وحدة التذاكر، الادارة، الصحة المدرسية) أما بالنسبة لطبيعة الخدمات التي تقدمها هذه المراكز (لقاحات، زرق أبر، قياس وزن، فحص بصر، قياس الضغط، قياس السكر، معالجة الأسنان) مع وجود تباين مكاني واضح في توزيع الاطباء والموظفين والكوادر الطبية الاخرى بين مقاطعات منطقة الدراسة. والصور رقم (1)، (2) نموذج مختار للمراكز الصحية الرئيسية والثانوية في منطقة الدراسة.

جدول رقم(٤).المراكز الصحية الرئيسية والثانوية في ريف مركز قضاء الرمادي لعام

.٢٠٢٠

رقم المقاطعة	موقع المركز الصحي	أسم المركز الصحي الرئيسي	الكادر الطبي	عدد الموظفين	أسم المركز الصحي الفرعي	الكادر الطبي	عدد الموظفين
41	ابو طيبان				مركز صحي أبو طيبان	2معاون طبيي. صيدلي.	22
40	زويغير				مركز صحي زويغير	معاون طبيي.	17
39	الدوار				مركز صحي الدوار	2معاون طبيي. صيدلي.	28
38	القطنية						
37	زنكورة طوى				مركز صحي زنكورة	2معاون طبيي. صيدلي. طبيي. أسنان. طبيي باطنية.	23
					مركز صحي الأرادة	معاون طبيي.	22
35	البوعبيد				مركز صحي طوي	2معاون طبيي.	16



عدد موظفين	الكادر الطبي	أسم المركز الصحي الفرعي	عدد الموظفين	الكادر الطبي	أسم المركز الصحي الرئيسي	موقع المركز الصحي	رقم المقاطعة
12	معاون طبيب.	مركز صحي البوعبيد				الحامضية	34
			24	2معاون طبيب	مركز صحي الحامضية	الموح	12
						جرايشية	25
						البوندياب	14
20	معاون طبيب.	مركز صحي الزوية	55	طبيب أسنان. 2معاون طبيب. صيدلي.	مركز صحي البوندياب	زوية	17
15	2معاون طبيب.	مركز صحي البوفراج				الطالعة	16
21	2معاون طبيب. طبيب أسنان. صيدلي.	مركز صحي الطالعة				البوعلي الجاسم	18
9	معاون طبيب.	مركز صحي البوعلي الجاسم القديم	28	طبيب أسنان 2معاون طبيب	مركز صحي البوعلي الجاسم	البوعساف	19
13	معاون طبيب.	مركز صحي النفاظة	24	2معاون طبيب. صيدلي.	مركز صحي البوعساف	الطرايشة	20
11	2معاون طبيب.	مركز صحي الطرايشة				زوية وسطيح	21



عدد موظفين	الكادر الطبي	أسم المركز الصحي الفرعي	عدد الموظفين	الكادر الطبي	أسم المركز الصحي الرئيسي	موقع المركز الصحي	رقم المقاطعة
14	2معاون طبيب.	مركز صحي زويةسطيح القديم	47	2طبيب أسنان. صيدلي. 2معاون طبيب.	مركز صحي زويةسطيح الجديد	مشهيد ودشة سورة وصوفية	27
25	2معاون طبيب.	مركز صحي الصفرة					
23	2طبيب أسنان. معاون طبيب. صيدلي.	مركز صحي السجارية				صهالات كريشان والكرية تل رعيان والكبير	11
16	معاون طبيب.	مركز صحي البوصميدع					
30	2معاون طبيب.	مركز صحي الرحمة					
22	معاون طبيب	مركز صحي البوخليفة	60	طبيب تدرج. 2معاون طبيب.	مركز صحي السورة والصفوية	البو عريش والبو كياش	13
			18	2معاون طبيب.	مركز صحي صراة البوخليفة	زغيب والباहत	
17	2معاون طبيب.	مركز صحي البوعيثة				الفسكانة	26
						طاش العزيزية	30
						ابو طيبان	29
						زويغير	33
						الدوار	34
						القطنية	32
			14	طبيب	مركز صحي	زنكوره	31

عدد موظفين	الكادر الطبي	أسم المركز الصحي الفرعي	عدد الموظفين	الكادر الطبي	أسم المركز الصحي الرئيسي	موقع المركز الصحي	رقم المقاطعة
				تدرج. 2معاون طبيب.	الطاش		
376	41	20	270	26	8	المجموع	

المصدر:- الدراسة الميدانية، استطلاع وتثبيت ميداني للباحثة بتاريخ/2021/3/4.

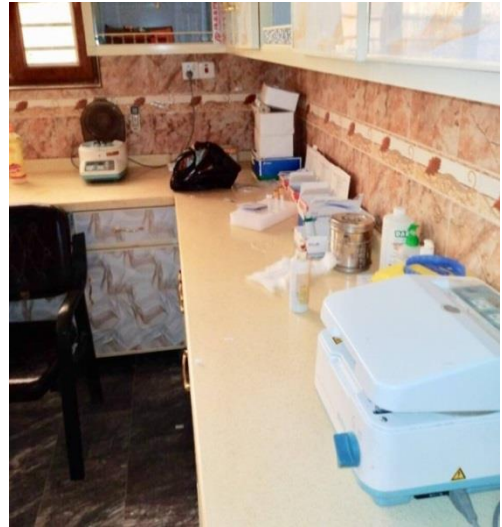
Table 4: It is evident that there are (27) health centers distributed by (8) main health centers and (20) of which are sub-health centers within the districts of the study area. This indicates to us in quantitative terms only the existence of a relative balance in the distribution of health centers

صورة رقم(١) مركز صحي السورة والصوفية التابع لقطاع الرمادي الثاني .

(غرفة الطبيب)



(قسم المختبر)



الدراسة الميدانية بتاريخ/2021/3/4.

صور رقم(٢) مركز صحي الزوية التابع لقطاع الرمادي الثاني.

(قسم الضماد)

(المركز الصحي)



الميدانية

الدراسة

بتاريخ/3/4/2021.

١-٣.. خدمات السكن وطبيعة المستقرات البشرية في ريف مركز قضاء الرمادي.

خلال معطيات الجدول (5) يتضح لنا ما يأتي:.

أولاً- بلغ عدد المساكن (26449) مسكناً أما عدد الأسر فبلغ (32864) أسرة موزعة على مقاطعات ريف مركز الرمادي وهذا مؤشر سلبي يؤكد وجود عجز واضح للوحدات السكنية في منطقة الدراسة.

ثانياً- بلغ عدد أفراد الأسر فبلغ(214584)، في حين بلغ معد الأشغال^(*)(8.11) (أسرة / الوحدة السكنية) أما مقدار العجز^(*) في الوحدات السكنية فقد بلغ (١٤٦١) وحدة سكنية يرجع سبب ذلك الى أنعدام التخطيط في توزيع المساكن إضافة الى التركيز السكاني الكبير في معظم مقاطعات منطقة الدراسة.

ثالثاً:- فيما يتعلق بمعدل العجز للوحدات السكنية يتبين أن مقاطعة السورة والصوفية بنسبة سجلت أعلى نسبة للعجز في الوحدات السكنية (1461) وحدة سكنية وبنسبة(17%)، ثم مقاطعة الطرابشبة (8%) ثم مقاطعات البوعبيد والحامضية بنسبة (7%) صهالات والدوار بنسبة (6%) ثم القطنية الموح والزوية بنسبة(5%).

رابعاً:- من خلال المؤشرات السابقة يتضح أن الزيادة في عدد الأسر لم ترافقها زيادة بعدد المساكن في نفس المستوى يضاف الى ذلك أنعدام التخطيط في توزيع المساكن فضلاً

عن التركيز السكاني الكبير في معظم مقاطعات منطقة الدراسة وانخفاض المستوى المعاشي لمعظم الأسر أذ يتعذر لمعظم الأسر الريفية إمكانية الاستقلال في سكن منفرد والروابط الاجتماعية لسكان الريف التي تتيح إمكانية أكثر من أسرة في مسكن واحد مما يتولد عنه ضغط في الوحدة السكنية الواحدة.

$$(*) \text{ نسبة الأشغال} = \frac{\text{عدد الأسر}}{\text{عدد الوحدات السكنية}}$$

(*) العجز = عدد الأسر - ما يتوفر من الوحدات السكنية.

(*) محمد دلف احمد الدليمي، الاسس النظرية والتطبيقية لتقدير الحاجة والعجز في

الاسكان، مجلة العلوم الانسانية والاقتصادية، جامعة الانبار، العدد (2)، 2002، ص 77.

جدول رقم (٥) المؤشرات الكمية لخدمات السكن عدد الأسر لريف مركز قضاء الرمادي حسب

المقاطعات

رقم المقاطعة	أسم المقاطعة	عدد المساكن	عدد الاسر	عدد أفراد الأسر	معدل الاشغال	الحاجة والعجز	نسبة العجز %
41	ابو طيبان	1164	1461	8490	1.2	297	3
40	زوبغير	889	1121	6588	1.2	232	3
39	الدوار	1084	1603	9860	1.4	519	6
38	الكظنية	826	1232	6391	1.4	406	5
37	زنكورة	1798	1938	13412	1	140	2
35	طوي	1480	1693	5262	1.1	213	3
34	البوعبيد	709	1273	5252	1.7	564	7
12	الحامضية	661	1220	5094	1.8	559	7
25	الموح	237	634	3367	2.6	397	5
14	الجريشة	292	651	3480	2.2	359	4
17	صهالات	250	790	2460	3.1	540	6
16	البوذباب	1042	1353	9876	1.2	311	4
18	الزوية	2373	2837	20489	1.1	464	5
19	الطالعة	1527	1867	11356	1.2	340	4
20	البوعلي جاسم	2143	2280	16110	1	137	2

رقم المقاطعة	أسم المقاطعة	عدد المساكن	عدد الاسر	عدد أفراد الأسر	معدل الاشغال	الحاجة والعجز	نسبة العجز %
21	اليوسفاف	1826	1986	13397	1	160	2
27	الطرابشة	460	1098	3656	2.3	638	8
11	الزوية وسطيح	2231	2360	17955	1	129	2
13	مشيهيد والذشه	1806	2167	14455	1.1	361	4
26	السورة والصوفية	2478	3939	28651	1.5	1461	17
30	كريشان والكرية	20	33	162	1.6	13	0
29	تل الرعيان والكبير	168	234	1265	1.3	66	1
33	ابو عريش والبكياش	63	97	478	1.5	34	0
34	زغيب والباहत	18	30	180	1.6	12	0
32	الفسكانة	23	40	176	1.7	17	0
31	طاش العزيزية	881	998	6722	1.1	117	1
	المجموع	26449	32864	214584	8.11	8486	100

المصدر: - جمهورية العراق، وزارة الزراعة، مديرية زراعة محافظة الأنبار، قسم التخطيط والمتابعة بيانات غير منشورة 2020.

- جمهورية العراق، وزارة التخطيط، الجهاز المركزي للإحصاء وتكنولوجيا المعلومات، شعبة أحصاء الرمادي، نتائج التقديرات السكانية لعام 2020 بيانات غير منشورة.

Table 5: The table shows that the number of dwellings was (26,449), while the number of households was (32,864) distributed in the districts of the Ramadi Center countryside. This is a negative indicator confirming the existence of a clear deficit of housing units in the study area.

١-١-٣. أنماط المستقرات الريفية في ريف مركز قضاء الرمادي.

من خلال الدراسة الميدانية ومعطيات الخارطة رقم (٢) يمكن أن نبين الآتي..

1- نمط التوزيع الخطي.

تتخذ المستقرات الريفية في هذا النمط شكلاً خطياً تمتد على مجرى النهر أو على امتداد الطرق الرئيسية متخذة توزيعاً خطياً، ويتمثل هذا النمط في مقاطعات (أبو طيبان . طوي . البوعساف . الطرابشة . السورة والصوفية . زوية سطوح) .

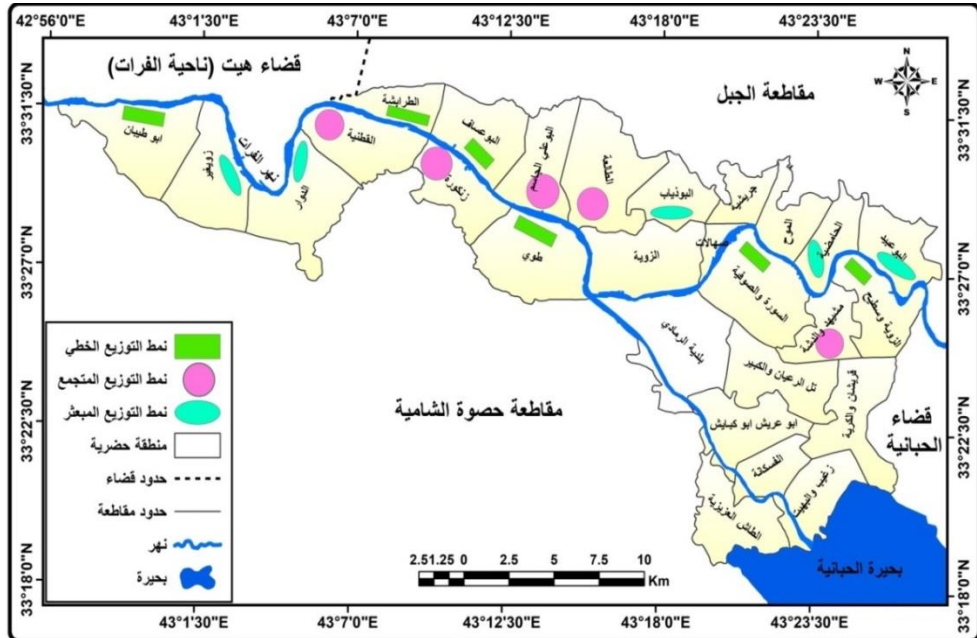
2- نمط التوزيع المتجمع.

تتقارب المستقرات الريفية في هذا النمط وتتجمع مع بعضها بشكل تجمعات منتظمة وعشوائية إلا أنها تكون متجاورة الى حد بعيد ، وقد ظهر هذا النمط في منطقة الدراسة بفعل عامل التجمع العشائري ويتمثل في مقاطعات (القطنية . زنكورة . البوعلي الجاسم . الطالعة . مشيهيد والدشة) .

3- نمط التوزيع المبعثر.

تتخذ المستقرات الريفية في هذا النمط شكلاً غير منتظم وعشوائي ضمن مساحات واسعة من الأراضي، ويتمثل هذا النمط في مقاطعات (الحامضية . البوذباب . زويغير . البوعبيد . الدوار)^(١).

خارطة رقم (٢) أنماط المستقرات الريفية وتوزيعها في ريف مركز قضاء الرمادي حسب المقاطعات لعام 2020.



(1) مازن عبد الرحمن الهيتي، مورفولوجيا المستوطنات الريفية في مركز قضاء الرمادي، مجلة جامعة الأنبار للعلوم الإنسانية، العدد الثاني، 2012، ص 172.

المصدر: أعدت الخارطة بالاعتماد على ..

مازن عبد الرحمن الهيتي، مورفولوجية المستوطنات الريفية في مركز قضاء الرمادي، مجلة جامعة الأنبار للعلوم الإنسانية، العدد الثاني، 2012، ص172.

Map 2: Rural settlements in this pattern are linear, extending along the course of the river or along the main roads, taking a linear distribution.

1- ٤..خدمات النقل في ريف مركز الرمادي.

يعد النقل من أهم العناصر التي تطلبها فعاليات الإنسان بمختلف جوانبها فهو عامل أساس في نجاح الخطط التنموية إضافة الى كونه من أهم المرتكزات التي تسهم في تطور الأنشطة الاقتصادية. وفيما يخص النقل في منطقة الدراسة و من خلال معطيات الجدول (6) والخارطة رقم (3) يتضح وجود طرق نقل متنوعة تربط القرى فيما بينها و توجد فيها الطرق الرئيسية وعددها (22) طريق بطول (203.5) كم²، أما فيما يتعلق بالطرق الريفية الثانوية فقد بلغ عددها (19) طريق ويطول (69.25) كم²، وأن الغرض الأساسي من إنشاء هذه الطرق هو ربط المقاطعات الريفية بالطرق الريفية الرئيسية التي تؤدي الى الأفضية والنواحي وتتجسد أهمية هذه الطرق في نقل مخرجات مختلفة من السلع والبضائع من مراكز انتاجها الى مراكز استهلاكها مروراً بالطرق الرئيسية، لكن على الرغم من ذلك فإن الطرق الريفية في منطقة الدراسة تحتاج الى عمليات صيانة ورصف الطرق مستمرة حتى وان كانت هذه الطرق مبلطة كونها تفتقر الى اجراءات السلامة إضافة الى رداءه نوعية الأسفلت المستعملة في التبليط يضاف الى ذلك الحمولات الثقيلة لسيارات الحمل التي أثرت على هذه الطرق وغياب الرقابة المرورية على هذه الطرق فضلاً عن الاهمال المستمر وانعدام الصيانة الدورية للطرق فضلاً عن رمي المخلفات المنزلية ومخلفات البناء والمجازر الحيوانية. كما موضح في الصورة رقم (3).

جدول (٦) الطرق الرئيسية والثانوية في ريف مركز قضاء الرمادي لعام ٢٠٢٠.

ت	الطرق الرئيسية		الطرق الثانوية	
	اسم الطريق	الطول كم	أسم الطريق	الطول كم
١-	الرمادي- الصقلاوية- الجانب الأيسر لنهر الفرات	60	طريق البو محل- البو سوده- الكرامة- الشيخ طرموز	6
٢-	النساف- زوية سطيح	3	طريق البو موسى- البو غانم	2

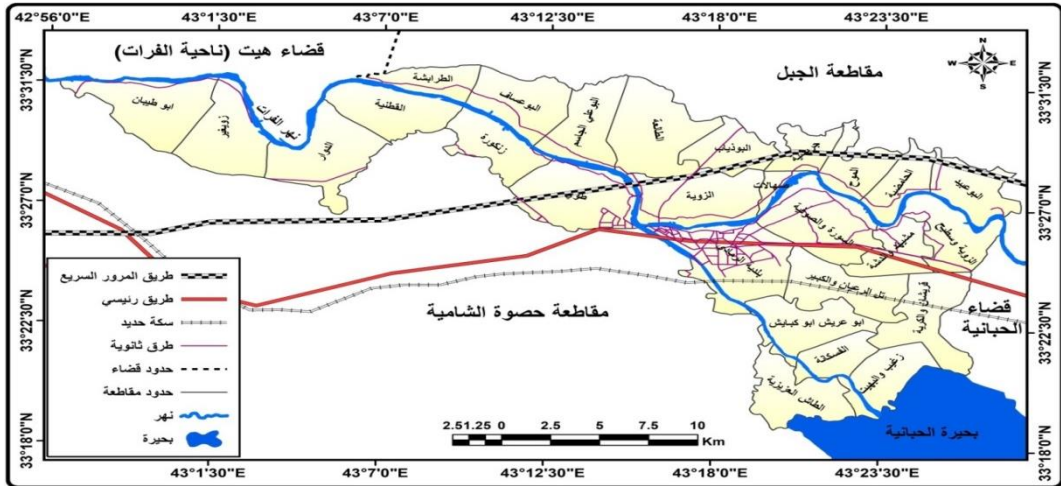


الطرق الثانوية		الطرق الرئيسية		ت
الطول كم	أسم الطريق	الطول كم	اسم الطريق	
2	طريق الحويجة- البو ذياب- مدرسة النمرة	39	رمادي- ابو طيبان - سداد الجانب الأيمن لنهر الفرات	-3
5.5	طريق محطة البزل الاروائي- الجرايشي	20	رمادي- صوفية- سجارية- النساف	-4
2	طريق البو سودة- الهور في الصوفية	3	طريق السورة	-5
4.2	طريق الصوفية	6	طريق الصوفية	-6
22.5	طريق إسالة ماء طوي- الخدمي للممر السريع	5	سدة طوي - القطنية	-7
3	طريق الجرايشي- القناة الأروائية الأولى	5,2	السورة -الصوفية	-8
3.5	طريق زنكورة- مجمع الأبرار	11	النفاطة - البو عساف	-9
8.3	طريق البو غانم- البو محل- البو عديل- البوطه	1.6	سدة البو عيثة - البو فراج	- 10
3.5	الطريق الرابط بين الجرايشي ومدرسة الخالدين	1.2	طريق ربط الحامضية بالممر السريع	- 11
2.5	طريق البو ذياب- الكتف الاروائي الايمن	6.5	سدة مستشفى الرمادي العام الى نهاية طريق الصوفية	- 12
3	طريق زويغير- مجمع الاصلاح الزراعي	16.5	ربط سدة البوعيثة الصهلات بالطريق الخدمي للممر السريع	- 13
3	طريق البو ذياب- محمد هويدي	11	أكساء سدة الصوفية- النساف- سجارية	- 14
4	طريق مدرسة سمية - مقبرة البو ذياب	4	سدة البو عبيد - الممر السريع	- 15
3	طريق السورة	5	طريق الحامضية بين السدة والخط السريع	- 16
5	محطة الهدى - الإمام ويس في زنكورة	6	طريق تل الرعيان	- 17
5,3	الطريق الرابط بين جامع الأنصار وسدة القطنية في زنكورة	3	طريق كريشان	- 18

الطرق الثانوية		الطرق الرئيسية		
الطول كم	أسم الطريق	الطول كم	اسم الطريق	ت
69.2	المجموع	2.5	طريق البوعريش	-
5		2	طريق الفسكانة	19
		4.5	طريق طاش العزيزية	-
		2	طريق زغيب والباهاث	21
		203.5	المجموع	22

المصدر :- جمهورية العراق، وزارة النقل ، مديرية طرق وجسور الأنبار، جدول بالطرق الريفية المنجزة في ريف قضاء الرمادي، بيانات غير منشورة 2020.

خارطة رقم (3) الطرق الرئيسية والثانوية في ريف مركز قضاء الرمادي 2020.



المصدر :- أعدت الخارطة بالأعتماد على..

- جمهورية العراق، وزارة النقل ، مديرية طرق وجسور الأنبار، جدول بالطرق الريفية المنجزة في ريف قضاء الرمادي، بيانات غير منشورة 2020.

- جدول رقم (2).

Map 3 and Table 6: It is evident that there are various transportation routes linking the villages with each other, and there are (22) main roads with a length of (203.5)

km 2, while with regard to secondary rural roads, they numbered (19) roads and a length of (69.25) km 2

صور رقم (٣) واقع النقل في ريف مركز قضاء الرمادي لعام 2020.



الدراسة الميدانية بتاريخ/2021/2/12.

Image 3: shows the poor quality of asphalt used in paving, in addition to the heavy loads of transport vehicles that affected these roads, the absence of traffic control on these roads, as well as the continuous neglect and lack of periodic maintenance of the roads, as well as the throwing of household and construction waste and animal massacres.

١-٦.. الخدمات الترفيهية في ريف مركز قضاء الرمادي.

تعد الخدمات الترفيهية من أهم الفعاليات والأنشطة التي تعمل على إشباع رغبات الإنسان وراحته النفسية والذهنية ، ومن خلال الدراسة الميدانية أتضح ان منطقة الدراسة تتواجد فيها منتزهين تقدم الخدمات الترفيهية وهما (منتزه احسان بمساحة (20 دونم) في مقاطعة زنكورة، منتزه الأرض السعيدة بمساحة (15 دونم) في مقاطعة الزوية، ومدينة العاب السندباد بمساحة (5دونم) ومن خلال الدراسة الميدانية اتضح ان اغلب رواد هذه المنتزهات من مركز القضاء اضافة الى بعض السفرات المدرسية والعائلية والصور رقم (4)(5) توضح هذه المنتزهات.

صورة رقم (5)

منتزه الأرض السعيد في الزوية.



صور رقم (4)

مدينة العاب السندباد في الصوفية



الدراسة الميدانية بتاريخ 2021/2/19.

Image 4 and 5: shows that the study area contains two parks that provide recreational services, namely (Ihsan Park with an area of (20 dunums) in Zangora district, Happy Land Park with an area of (15 dunums) in Al-Zawiya district, and Sinbad Games City with an area of (5 dunums). Through the field study, it became clear that most of the The pioneers of these parks come from the district center, in addition to some school and family trips

الاستنتاجات:

من خلال دراسة وتحليل قطاع الخدمات في ريف مركز قضاء الرمادي تبين أن الخدمات التعليمية لا تتلاءم مع عدد الطلاب الحالي والمستقبلي أي أن هنالك عجز كبير في هذه الخدمة إضافة الى ذلك عدم وجود مدارس ثانوية في بعض المقاطعات مع قلة عدد الكوادر التدريسية، أما الخدمات الصحية فهي ضعيفة جداً ولا تلبّي متطلبات السكان الأساسية وتفقر الى وجود الكوادر الطبية المتخصصة والمستلزمات الطبية الأساسية، أما فيما يتعلق بخدمات السكن أتضح أن هنالك عجز كبير في الوحدات السكنية نتيجة التركيز السكاني الكبير ضمن بعض المقاطعات أما خدمات النقل فإن أغلب الطرق تحتاج لعمليات صيانة مستمرة وتفقر لأغلب طرق السلامة .

التوصيات:

1. العمل على إعادة التوزيع المكاني الخدمات التعليمية في منطقة الدراسة، بما يتناسب مع الحاجة الفعلية والمستقبلية لهذه الخدمة مع العمل على تحقيق التوزيع العادل

لأعضاء الهيئة التدريسية في المدارس الابتدائية والثانوية من خلال معرفة حاجة كل مدرسة للكوادر التعليمية وتحويل الفائض منهم الى المدرس الاخرى التي تفتقر او تعاني من نقص في كوادرها التعليمية.

٢. ضرورة العمل على تحسين الواقع الصحي وضمان التوزيع المكاني العادل للمراكز الصحية ومن خلال دراسة واقع الخدمات الصحية في منطقة الدراسة نلاحظ أن هذه المراكز دون المستوى المطلوب ولا تكفي لمتطلبات السكان الأساسية كونها تفتقر الى تواجد الأطباء بشكل يومي حيث يقتصر دوام بعضهم على مرة واحدة في الأسبوع وفي أحيان أخرى أسبوعين أو أكثر لذا فمن الضروري تفعيل دور الرقابة والمتابعة من قبل دائرة صحة الأنبار على أدامة تواجد الكوادر الطبية المتخصصة وتوفير وسائل لنقلهم الى المراكز الصحية.

٣. تشجيع للسكان وحثهم على بناء الوحدات السكنية بشكل عمودي مع مراعاة قرب هذه المساكن من الخدمات المجتمعية لكي تسهم في تحقيق متطلبات السكن الجيد وتحقيق الرفاه للسكان .

٤. تطوير طرق النقل وخاصة الطرق الثانوية والفرعية التي تربط المقاطعات والقرى مع النواحي والأقضية التابعة لمركز القضاء من أجل رفع كفاءتها وتحقيق مرونة عالية في حركة النقل بين مختلف المناطق، بالشكل الذي سوف يساهم في استقرار و استقطاب السكان ومن ثم جذب مختلف الأنشطة والاستثمارات.

٥. تحقيق الاستغلال الجيد للموارد الترفيهية المتاحة مع توفير المرونة لها لتتمكن من مواكبة احتياجات الطلب السياحي والترفيهي لسكان الريف، مع العمل على تدريب العاملين في الأماكن الترفيهية لكي تتمكن من أداء دورها لتلبية متطلبات الأفراد على أكمل وجه.

الإحالات

(1) جمهورية العراق وزارة التربية، مديرية تربية محافظة الأنبار، قسم الاحصاء، بيانات غير منشورة.
(2) جمهورية العراق، وزارة التربية، مديرية تربية محافظة الأنبار، قسم التخطيط التربوي، بيانات غير منشورة 2020.

(٣) جمهورية العراق، وزارة الصحة، دائرة صحة الانبار، قسم التخطيط والمتابعة ،بيانات غير منشورة 2020.

(٤) محمد دلف احمد الدليمي، الاسس النظرية والتطبيقية لتقدير الحاجة والعجز في الاسكان،مجلة العلوم الانسانية والاقتصادية، جامعة الانبار ،العدد (2) ،2002،ص 77.



$$(*) \text{ نسبة الأشغال} = \frac{\text{عدد الأسر}}{\text{عدد الوحدات السكنية}}$$

(*) العجز = عدد الأسر - ما يتوفر من الوحدات السكنية.

(٥) جمهورية العراق، وزارة الزراعة، مديرية زراعة محافظة الأنبار، قسم التخطيط والمتابعة ببيانات غير منشورة 2020.

(٦) جمهورية العراق، وزارة التخطيط، الجهاز المركزي للأحصاء وتكنولوجيا المعلومات، شعبة أخصاء الرمادي، نتائج التقديرات السكانية لعام 2020 ببيانات غير منشورة.

(٧) جمهورية العراق، وزارة التخطيط، الجهاز المركزي للأحصاء وتكنولوجيا المعلومات، شعبة أخصاء الرمادي، نتائج تعداد المباني في مقاطعات ريف مركز قضاء الرمادي، ببيانات غير منشورة، 2020.

(٨) مازن عبد الرحمن الهيتي، مورفولوجية المستوطنات الريفية في مركز قضاء الرمادي، مجلة جامعة الأنبار للعلوم الإنسانية، العدد الثاني، 2012، ص 172.

(٩) جمهورية العراق، وزارة البلديات والأشغال العامة، مديرية ماء الرمادي قسم التخطيط والمتابعة، ببيانات غير منشورة 2020.

(١٠) جمهورية العراق، وزارة النقل، مديرية طرق وجسور الأنبار، جدول بالطرق الريفية المنجزة في

ريف قضاء الرمادي، ببيانات غير منشورة 2020.

English Reference

- Republic of Iraq Ministry of Education, Anbar Governorate Directorate of Education, Statistics Department, unpublished data.
- Republic of Iraq ,Ministry of Education, Anbar Governorate Directorate of Education, Educational Planning Department, unpublished data 2020.
- Republic of Iraq, Ministry of Health, Anbar Health Department, planning and follow-up department, unpublished data 2020.
- Mohammed Delf Ahmed Al-Dulaimi, theoretical and applied foundations for estimating the need and deficit in housing, Journal of human and Economic Sciences, Anbar University, Issue (2), 2002, p .77
- Republic of Iraq, Ministry of Agriculture, Anbar Governorate Agriculture Directorate, planning and follow-up department unpublished data 2020.
- Republic of Iraq, Ministry of Planning, Central Agency for Statistics and Information Technology, Ramadi statistics division, results of population estimates for 2020 unpublished data.
- Republic of Iraq, Ministry of Planning, Central Agency for Statistics and Information Technology, Ramadi statistics division, results of the census of buildings in the rural districts of Ramadi district center, unpublished data, 2020.
- Mazen Abdul Rahman al-Hiti, morphology of rural settlements in Ramadi district center, Journal of Anbar University for Humanities, second issue, 2012, P172.



-
- Republic of Iraq, Ministry of municipalities and Public Works, Ramadi Water Directorate planning and follow-up department, unpublished data 2020.
 - Republic of Iraq, Ministry of transport , Anbar roads and bridges Directorate, a table of completed rural roads in the countryside of Ramadi district, unpublished data 2020.