



مجلة جامعة الانبار للعلوم الانسانية

University of Anbar Journal for
Humanities



P. ISSN: 1995-8463

E. ISSN: 2706-6673

Volume 19- Issue 4- December 2022

المجلد ١٩ - العدد ٤ - كانون الأول ٢٠٢٢

تحليل جغرافي لكفاءة الخدمات الدينية في مدينة الرمادي (الجوامع نموذجاً)

الباحثة هدى طه نجم أ.د. عبد الرزاق محمد جبار

جامعة الانبار - كلية التربية للعلوم الانسانية

ed.abdulrazak.mohammed@uoanbar.edu.iq

DOI

10.37653/juah.2022.176873

المخلص:

تعد الخدمات الدينية في مدينة الرمادي احدى اهم الوظائف الخدمية في مدينة الرمادي التي تتمثل بمؤسساتها الدينية بالجوامع المساجد التكية والاضرحة والمقامات والمقابر، التي تتعدى خدمات بعضها كالمقابر والتكية الى اقليم المدينة ، ارتبطت الخدمات الدينية في مدينة الرمادي منذ نشأتها بباقي الخدمات ، وقد تباينت المؤسسات الدينية العبادية والخدمية نوعاً وكماً ومساحةً في الاحياء السكنية البالغ عددها (٣٠) حيا توزعت عليها الخدمات الدينية التي بلغ عددها (١٢٢ مؤسسة دينية) ، حيث كان النصيب الاكبر للجوامع (٨٥ جامع). وتهدف الدراسة الى التعرف على واقع التوزيع الجغرافي للخدمات الدينية في مدينة الرمادي وتحديد مدى كفاءتها وتم استخراج العينة بالاعتماد على معادلة ستيفن ثامبستون

تم الاستلام: ٢٠٢١/١١/١٥

قبل للنشر: ٢٠٢٢/١/٤

تم النشر: ٢٠٢٢/١٢/١

الكلمات المفتاحية

الخدمات الدينية

الجامع

المسافة المعيارية

التوزيع الجغرافي

السكان

Geographical analysis of the efficiency of religious services in the city of Ramadi (mosques as a model)

Researcher Huda T. Najm Prof. Dr. Abdulrazaq M. Jabbar
University of Anbar - College of Education for Humanities

Abstract:

The official departments in the city of Ramadi, which go beyond services such as cemeteries and hospice, which go beyond services such as graves and hospice, and which go beyond religious services in the city of Ramadi.

Since its inception with the rest of the services, the religious devotional and service institutions have varied in quality, quantity and area in the residential neighborhoods numbering (30) neighborhoods distributed among them the religious services, which numbered (122 religious institutions), where the largest share of mosques was (85 mosques.)

The study aims to identify the reality of the geographical distribution of religious services in the city of Ramadi and determine the extent of their efficiency. The sample was extracted based on the Stephen Thumpstone equation

Submitted: 15/11/2021

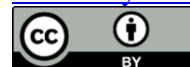
Accepted: 04/01/2022

Published: 01/12/2022

Keywords:

Religious services
Mosque
standard distance
geographical distribution
population.

©Authors, 2022, College of Education for Humanities University of Anbar. This is an open-access article under the CC BY 4.0 license (<http://creativecommons.org/licenses/by/4.0/>).



المقدمة :

تعد الاستعمالات الدينية جزءاً مهماً من اجزاء البناء العمراني وعنصراً من عناصر التركيب الداخلي للمدن، وذلك لفعاليتها البيئية والاجتماعية ولوظيفتها الجمالية فقد شكل المسجد والجامع في المدينة الاسلامية مركزها النابض ، ومن ثم تأتي بعده باقي الخدمات . وتعاني مدينة الرمادي من خلل في استعمالات الارض الحالية المخصصة للاماكن الدينية مع المخطط الاساسي للمدينة بسبب عدم تنفيذ المخطط الاساس بصورة مرنة ، مع باقي الاستعمالات ، وتعاني من عدم توزيعها بصورة عادلة مع الكثافة السكانية وخاصة بعد الدمار الذي اصاب المدينة نتيجة العدوان الهجمي من قبل الجماعات المسلحة التي يطلق عليها تنظيمات داعش الارهابية وما طالت تلك المدينة من سوء الاستخدام واستعمال الاراضي ولاسيما الدينية منها من جراء ذلك.

فالاستعمال الديني (كالجوامع والمساجد والتكية والمقابر والمدارس والكليات) تعد اهم رموز المدينة الاسلامية فهو يعد وسيلة الاتصال بين سكان المدينة وممارسة النشاطات الدينية فضلاً عن تعزيز الروابط بين افراد مجتمع المدينة الواحدة وخاصة ان المساحات الدينية تمثل بؤراً لتحقيق تلك الروابط، وقد شهدت مدينة الرمادي نمواً سريعاً تبدلت معه استعمالات الارض في المدينة ، لذا ظهرت الحاجة الى تقويم تلك المساحات ومعرفة مدى كفاءتها بعد تلك التجاوزات واهمال اجزاء أخرى منها، لا سيما استعمالات الارض كونها إحدى الظواهر الجغرافية التي تتباين في توزيعها وخصائصها فضلاً عن ارتباطها بعلاقات مكانية مع بقية الظواهر والمتغيرات ضمن حدود منطقة الدراسة .

اولا : مشكلة الدراسة :

هل ان مدينة الرمادي تعاني من سوء توزيع وقلة الخدمات الدينية ؟ هل مساحة

الخدمات الدينية كافية للسكان ؟

ثانيا : فرضية الدراسة:

تعاني الخدمات الدينية من خلل في وظيفتها المكانية والوظيفية وهذا ناجم من عدم

توازن التوزيع المكاني للخدمات الرئيسية ،

ثالثا : هدف الدراسة :

تهدف الدراسة الحالية الوقوف على واقع الخدمات الدينية في مدينة الرمادي وطبيعة توزيعها ، ومن ثم بيان مدى كفاءتها المكانية والوظيفية ، من خلال المقارنة مع المعايير التخطيطية والوصول الى توصيتها المستقبلية .

استمارة الاستبانة :

ان أهم ما يميز استمارة الاستبانة مقارنة مع المقابلة هو الاتصال بأكبر عدد من الأشخاص حتى ولو كانوا في أماكن بعيدة ، فضلا عن إلى حصول الباحث على إجابات محددة لكون الأسئلة مصاغة بشكل موحد ومحدد ، وهذا ما تحقق أثناء الدراسة الميدانية ، اذ تم استخراج العينة بالاعتماد على معادلة ستيفن ثامبستون (م١)

ج- الحصر الشامل والزيارات الميدانية المتكررة : اذ تم حصر كافة الابنية والمؤسسات الدينية في مدينة الرمادي من اجل تسهيل عملية الدراسة الميدانية وحصر جميع الظواهر بما فيها من مساحج وجوامع وتكي ، ومقابر واضرحة ومدارس دينية

سابعاً : الحدود المكانية والزمانية :

١. الحدود المكانية : تقع مدينة الرمادي فلكياً بين دائرتي عرض (٢٠-٢٣-٣٣) و (٠٠-٢٧-٣٣) شمالاً وبين خطي طول (٤٣.٩٠٠) (٤٣.٢٢.٠٥) شرقاً وبذلك تقع ضمن العروض شبه المدارية رغم أهميته المحدودة جداً كالموقع الفلكي ولقلة فاعليته في الحياة العملية إذ يستعمل فقط للدلالة على مكان المدينة التي تمثل موقع مدينة الرمادي بالنسبة الى محافظة الانبار ، خريطة (١) .

الموقع : Location:

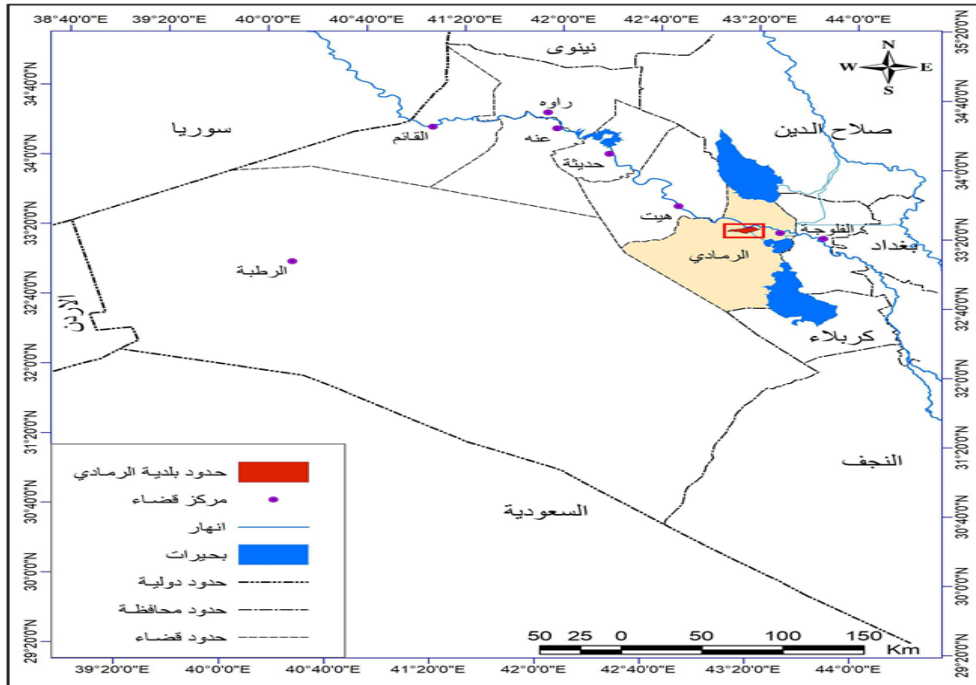
يعد الموقع أحد أهم العناصر الطبيعية المؤثرة في شكل وخصائص وإمكانيات أية منطقة (م٢) ويتلازم مع الموقع كظاهرة جغرافية الموضع (Site) الذي يقصد به المكان الفعلي الذي تحتله المستوطنة مهما كان نوعها وحجمها ، وهو بذلك يعني المساحة التي تشغلها المدينة (م٣)، وفيما يخص مدينة الرمادي التي تمثل الآن مركز محافظة الانبار التي تعد من أكبر محافظات العراق مساحة إذ تبلغ مساحتها (١٣٧٨٠٨) كم^٢ لتمثل نسبة (٣١.٧ %) من مساحة العراق البالغة (٤٣٥٠٥٢) كم^٢ (م٤) ، والذي يلاحظ من الخريطة أن موقع المدينة يكاد يكون هندسياً بالنسبة للحدود الدولية والدول المجاورة .

١-١- التوزيع الجغرافي لسكان أحياء مدينة الرمادي :

تضم مدينة الرمادي (٣٠) حياً سكنياً كما يظهر في الجدول (١) ،خريطة (٢) منها (١٦) حياً سكنياً في الجزء الشرقي و (١٤) حياً سكنياً اتخذ موقعها في الجزء الغربي ، مجموع سكانها وصل في عام (٢٠١٨) الى (٤٤٦,٥١٩) نسمة توزعوا على مساحة المدينة البالغة (٤٦٧٥.٦) هكتاراً

يبدو إن الشطر الشرقي من المدينة استحوذ على أكبر عدد من السكان بنسبة (٦٠%) من مجموع السكان، لأن الشطر الشرقي يشكل عمق مدينة الرمادي التاريخي والحضاري ،

خريطة (١) التي تمثل موقع منطقة الدراسة من محافظة الانبار و للعراق



المصدر (م) (٥)

جدول (١) عدد السكان على مستوى الاحياء في مدينة الرمادي

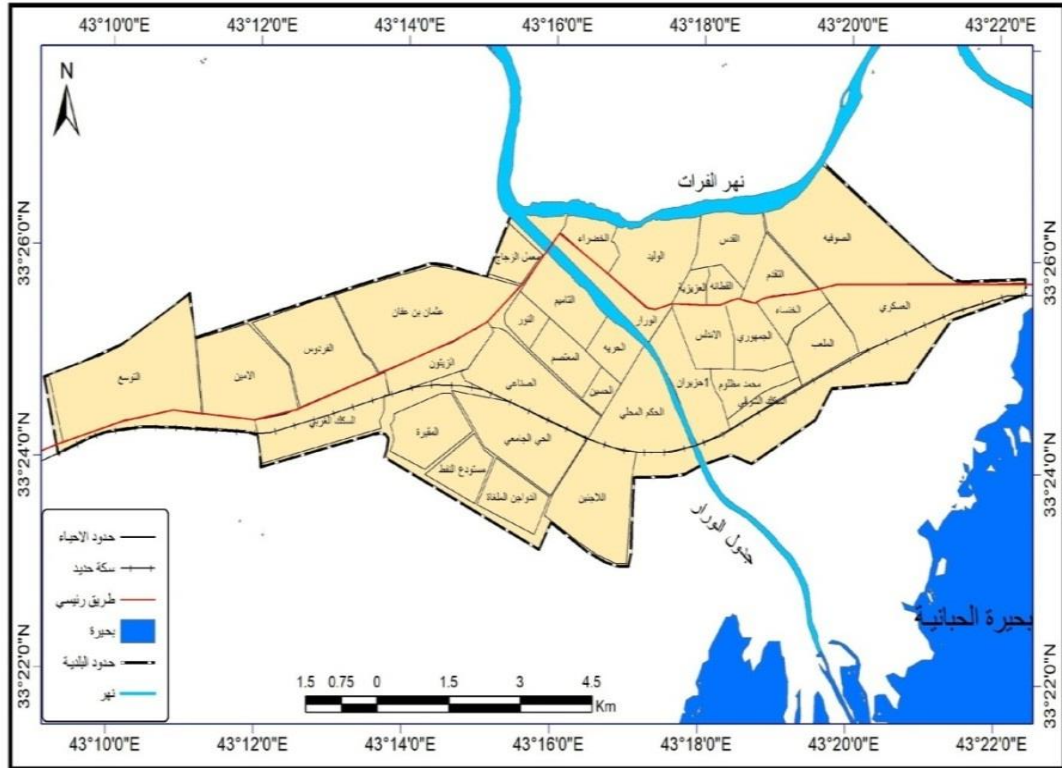
ت	الحي	المساحة/هكتار	السكان ٢٠٢٠	النسبة %
١	عثمان بن عفان (٥كيلو)	٣٩٦.٨	٢٥٤٤٦	١٠.٤%
٢	السكك الغربي (الزيتون)	٢٥٦.٩	٤٦٤٩	١.٩%
٣	الامين	٢٤٢.٣	٣١٨١	١.٣%

النسبة %	السكان ٢٠٢٠	المساحة/هكتار	الحي	ت
٠.٩%	٢٢٠٢	٢٢٤.٥	الفردوس	٤
٣.٦%	٨٨٠.٨	٤٥٠.٧	التوسع	٥
٠.٤%	٩٩١	٢١٨.٦	الجامعة	٦
١.٤%	٣٤٢٥	١٣٧.٥	اللاجئين (الطاش)	٧
٣.٣%	٨١٧٤	٤٨.١	النور (اشباط)	٨
٥.٦%	١٢٧٠.٢	٩٠.٤	المعتصم (٣٠ تموز)	٩
٤.٣%	١٠٥٩١	١٣٩.٤	التأميم	١٠
٢.٣%	٥٢٩٠	٧٧.٨	الحرية (الاكرد)	١١
٢.١%	٥١٣٨	٣٧.٦	الحسين (القادسية)	١٢
٠.١%	٢٤٥	٢٠.٦	الصناعي	١٣
٣.٣%	٨٠٧٤	٢٠٠.٣	الحكم المحلي	١٤
٤.١%	١٠١٣٢	١٤٤.٨	١ حزيران (الحوز)	١٥
٢.٥%	٦١١٧	٩٢.٧	الخضراء (الضباط الاولى)	١٦
٢.٠%	٤٨٩٤	١٠٣.٢	الورار	١٧
٦.٦%	١٦١٩٤	١٩٥.٧	الوليد (الجمعية)	١٨
٢.٣%	٥٢٩٨	٣٣.١	العزيزية	١٩
١.٦%	٣٩١٥	٣٦.٧	القطانة (السوق)	٢٠
١.٤%	٣٤٢٥	٢٣.٩	السكك الشرقي	٢١
٥.١%	١٢٩٧٩	١١١.٨	الأندلس (المعلمين)	٢٢
٥.٦%	١٣٦٠.٢	٩٣.٣	محمد مظلوم (الضباط)	٢٣
٥.٧%	١٣٧٠.٢	١٠٩.١	الجمهوري	٢٤
٠.٩%	٢٢٠.٢	١٩٨.٩	العسكري (الزراعة)	٢٥
٥.٤%	١٣٥١٣	٦٥.٣	الخنساء (٤ رمضان)	٢٦
٦.١%	١٤٥٢٥	١٢٣.٩	الملعب	٢٧

النسبة %	السكان ٢٠٢٠	المساحة/هكتار	الحي	ت
٤.٤%	١١٧٦٦	٣٨٥.٨	الصوفية	٢٨
٤.٠%	٩٧٨٧	١٣٧.٤	القدس (الثيلة)	٢٩
١.٥%	٣٦٧٠	٩٣.١	التقدم (الشركة)	٣٠
١٠٠	٤٦٧٥.٦		المجموع	

المصدر: من عمل الباحثين بالاعتماد (٦م)

خريطة (٢) احياء بلدية الرمادي ٢٠٢١



المصدر : (٧م)

Table 1 and Map 1 and 2: shows the city of Ramadi, which includes (30) residential neighborhoods, as shown in it (16) residential neighborhoods in the eastern part and (14) residential neighborhoods that took their location in the western part, its total population reached in (2018) to (446,519) people distributed among The city's area is (4675.6) hectares

يسكن الجزء الغربي لمدينة الرمادي ليشكلوا نسبة (٤٠ %) من المجموع الكلي كما أن سكان مدينة الرمادي يتركزون في الشطر الشرقي للمدينة ، ، مشكلين بذلك ضغط على

البنى التحتية والخدمية في المدينة. يظهر أن حي عثمان بن عفان على الرغم من مساحته تبلغ (٣٩٦.٨) هكتار ولكنها أكثر الأحياء اكتظاظاً بالسكان وكثافة إذ وصل عدد سكانها الى (٢٣٧٣٧)، نسمة يأتي بعده حي الوليد (١٤٩٨٧) إذ وصل عدد السكان فيه يعود ارتفاع عدد السكان في هذا الحي إلى الزيادة الطبيعية التي تمثل السمة المميزة لسكان الحي الريفيين الذين سكنوا المدينة خلال المدة (١٩٥٧ - ١٩٦٥) إذ كانت الأراضي في هذا الموقع رخيصة الثمن وغير مرغوبة بالسكن من قبل سكان المدينة الأصليين ، فضلا عن الهجرة القسرية التي تعرضت لها أحياء مدينة الرمادي بسبب الاعمال العسكرية وسكان مدن محافظة الانبار خلال أعوام ٢٠١٣ الى عام ٢٠١٦ ؛ وأصغر الأحياء مساحة هو حي العزيزية في شطر المدينة الشرقي ، إذ بلغت مساحته (٣٣.١) هكتاراً بمجموع سكاني بلغ (٥٢٤٣) نسمة ، ويعد هذا الحي من الأحياء القديمة ، إذ إنه يمثل النواة الأولى لنشأة المدينة وعلى الرغم من صغر المساحة لهذا الحي إلا إنه استقطب الكثير من السكان ؛ بسبب الأعمال العسكرية التي جرت على أغلب أحياء مدينة الرمادي ومدن محافظة الانبار .

على الرغم من مساحة حي الفردوس التي تبلغ (٢٢٤.٥) هكتار ولكن عدد سكانها لم يتجاوز (٢١٠٠) نسمة ، والسبب هو إنها أحياء فرزت حديثاً ولا توجد بها خدمات البنى التحتية والخدمية لذا يعزف اهالي الرمادي عن سكنها .

يظهر أن أكبر الأحياء مساحة هو حي عثمان بن عفان في الجزء الغربي للمدينة ، إذ شغل (٣٩٦.٨) هكتاراً ، بمجموع سكان بلغ (٢٣٧٣٧) نسمة ، وتعود سعة مساحة هذا الحي الى امتداده بشكل شريط باتجاه نهاية الحدود البلدية الغربية ، نتيجة الاستمرار في فرز قطع الأراضي ، لأجل تلبية الطلب المتزايد على الوحدات السكنية من قبل الأهالي وأنشاء مجمعات سكنية جديدة مثل مجمع السبعة كيلو ومجمع عمر الراوي ومجمع دكتور ضياء الراوي قيد الأنشاء ومجمعات مستقبلية أخرى مثل المجمع الذي يحيط بالملاعب الاولمبي المستقبلي .

ومن خلال الجدول (١) يتبين توزيع السكان في منطقة الدراسة يلاحظ أن هنالك تباين في توزيع سكان مدينة الرمادي بين الأحياء السكنية ويرجع السبب إلى مساحة الحي السكني وموقع الحي ومدى توفر الخدمات التعليمية والصحية والخدمات البلدية في الحي مما

يساعد على جذب السكان وتمركزهم في حي على حساب الاحياء الأخرى في المدينة كما في الخريطة (٣) .

(التوزيع المكاني لاستعمالات الارض الدينية في مدينة الرمادي ٢٠٢١)

يشغل الاستعمال الديني مساحة لا بأس بها من استعمالات المدينة ، وفي حالات عديدة يلعب الدور المنشط للاستعمالات الأخرى (م٨) ويلحق ضمن الدينية (المقابر) وذلك لارتباطها الوثيق مع الدين والمعتقدات، وأيضا كونها تدار من قبل (وزارة الأوقاف والشؤون الدينية) في العديد من بلدان العالم الإسلامي خاصة.

ان التوزيع الجغرافي للظواهر الجغرافية عامة واستعمالات الارض الدينية بوجه الخصوص والسعي المستمر لكشف واقعها الخدمي من الضروريات التي يستعين بها الباحثون والدراسات الجغرافية والتخطيطية بغية اعادة تخطيط مواقعها الحالية بصورة متجانسة سلسة تلبي طلبات السكان ، اذا تبرز الخريطة التوزيعية جوانب النقص وتبرز الخلل الذي تعاني منه تلك الخدمات و الامر لا يقتصر على خدمة معينة بذاتها ومدى تلبية هذه الخدمات لحاجات السكان ومدى تناسبها مع اعدادهم وكثافتهم داخل احياءهم ومجتمعاتهم السكنية وهو ما يساعد على فهم وضعهم واحتياجاتهم وتحسين احوالهم ومعالجة مواطن الخلل والمواقع السلبية والابقاء على المواقع المناسبة في المواقع المناسبة لها و التي تلبي حاجات السكان . وفي ضوء ذلك سيتم توزيع الاستعمالات الدينية (١٧٢.٣ هكتار) وبنسبة (٣.٧٥ %) من المساحة الكلية

استعمالات الارض البالغة (٦٧٥.٩ هكتار) ، وبنسبة (١٠%) ، من دون مساحة المقابر والاراضي الخالية من مجموع المساحة الكلية للمدينة ، والمقابر التي بلغت مساحتها (١٤٨.٢ هكتار) أي بنسبة (٢.٤%) من مساحة مدينة الرمادي الكلية ، اذ شملت استعمالات الارض الدينية ، والمقابر لمعرفة ودراسة مدى تجانس توزيعها لإعطاء مؤشر حقيقي لأعدادها وانواعها وكيفية توزيع مكوناتها وفق مستوياتها وتدرجها الوظيفي في الهرم الخدمي ، ويمكن تقسيمها من خلال الجدول (٢) خريطة (٣).

جدول (٢) توزيع الجوامع على احياء مدينة الرمادي ٢٠٢١



ت	اسم الجامع	اسم الحي	المساحة م ^٢	سنة التأسيس
١	جامع المقداد بن عمرو	حي العسكري (الزراعة)	١٢٠٠	١٩٤١هـ/١٩٩٨م
٢	جامع (الحسن بن علي)	حي العسكري (الزراعة)	٨٠٠	١٤٢٤هـ/٢٠٠٣م
٣	وجامع (مالك الملك)	حي العسكري (الزراعة)	٧٣٠	١٤٣٥هـ/٢٠١٣م
٤	الشهيد (عبدالعليم عبدالرحمن السعدي)	حي العسكري (الزراعة)	٨٥٠	١٤٣٦هـ/٢٠١٤م
٥	جامع (المهيمن)	حي العسكري (الزراعة)	٧٨٠	١٤٤١هـ/٢٠٢٠م
٦	جامع الصوفية	الصوفية	٨٥٥	١٣٩٤هـ/١٩٧٤م
٧	جامع الصالح	الصوفية	١٠٠٠	١٤٠٤هـ/١٩٨٤م
٨	جامع القهار	الصوفية	١٢٠٠	١٤٠٩هـ/١٩٨٨م
٩	جامع النور	الصوفية	٨٠٥	١٤٢٢هـ/٢٠٠١م
١٠	جامع الوارث	الصوفية	١٠١٦	١٤٢٥هـ/٢٠٠٤م
١١	جامع أسماء الله الحسنى	الصوفية	١٢٢٠	١٤٢٤هـ/٢٠٠٣م
١٢	جامع المتقين	الصوفية	١٢٠٠	١٤١٤هـ/١٩٩٤م
١٣	جامع الشهيد (مجيد)	الصوفية	١٢٠٠	١٤٢٤هـ/٢٠٠٣م
١٤	جامع القاضي	حي التقدم	١٥٠٠	١٣٩٨هـ/١٩٧٨م
١٥	جامع الدولة الكبير	حي التقدم	٥٠٠٠	١٤٢٠هـ/١٩٩٩م
١٦	جامع الفرج	حي التقدم	١٠٠٠	١٤٢٣هـ/٢٠٠٢م
١٧	جامع بديع السموات والأرض	حي الخنساء (٤ رمضان)	٨٠٠	١٤٢٣هـ/٢٠٠٢م
١٨	جامع المجيد	حي الخنساء (٤ رمضان)	٥٥٠	١٤٢٦هـ/٢٠٠٥م



ت	اسم الجامع	اسم الحي	المساحة م ^٢	سنة التأسيس
١٩	جامع الصديقة عائشة	حي الملعب	٢٥٠٠	١٣٨٥هـ/١٩٦٦م
٢٠	جامع مالك بن أنس	حي الملعب	١٠٠٠	١٤٠٥هـ/١٩٨٥م
٢١	جامع الحق	حي الملعب	٢٥٠٠	١٤١٩هـ/١٩٩٨م
٢٢	جامع محمد الفاتح	حي الملعب	٧٠٠	١٤٢١هـ/٢٠٠٠م
٢٣	جامع الشيخ عبد الجليل	حي الجمهوري	١١١٠	عام ١٣٨٣هـ/١٩٦٤م
٢٤	جامع هارون الرشيد	حي الجمهوري	٢٥٠٠	١٣٩٠هـ/١٩٧٠م
٢٥	جامع العادل عمر بن عبدالعزيز	حي الجمهوري	٨٩٠	١٣٩٧هـ/١٩٧٦م
٢٦	جامع عباد الرحمن	حي الجمهوري	١٧٠٠	١٤٠٩هـ/١٩٨٩م
٢٧	جامع حي العادل	حي الجمهوري	٧٠٠	١٤٠٦هـ/٢٠٠٦م
٢٨	جامع حي المعلمين	حي الاندلس (المعلمين)	١٣٠٠	١٣٩٠هـ/١٩٧٠م
٢٩	جامع الفاروق	حي الاندلس (المعلمين)	٣٨٠	١٤١٢هـ/١٩٩٢م
٣٠	جامع الحاجة مقبولة	حي الاندلس (المعلمين)	١٠٩٢	١٤٢٤هـ/٢٠٠٣م
٣١	جامع صلاح الدين الأيوبي	حي محمد مظلوم (الضباط الثانية)	٦٠٠٠	١٤٠٠هـ/١٩٨٠م
٣٢	جامع منهاج النبوة	حي محمد مظلوم (الضباط الثانية)	٣٠٠	١٤٢٥هـ/٢٠٠٤م
٣٣	جامع ومدرسة الشيخ عبد القادر الكيلاني	حي محمد مظلوم (الضباط الثانية)	٢٣٤٧	١٤٢٥هـ/٢٠٠٤م
٣٤	جامع عبد الله بن أم مكتوم	حي محمد مظلوم (الضباط الثانية)	١٢٠٠	١٤١٤هـ/١٩٩٤م
٣٥	جامع عمر بن	الخضراء الضباط الاولى	١٢٠٠	١٤١١هـ/١٩٩١م



ت	اسم الجامع	اسم الحي	المساحة م ^٢	سنة التأسيس
	الخطاب			
٣٦	جامع معاوية بن أبي سفيان	الخضراء الضباط الاولى	١٠٠٠	١٤١٢هـ/١٩٩٢م
٣٧	جامع الحمد	الخضراء الضباط الاولى	١١٧٠	١٤١٧هـ/١٩٩٧م
٣٨	جامع الرضوان	حي الوليد(الجمعية)	٣٠٠٠	١٤٠٩هـ/١٩٨٩م
٣٩	جامع آل هميم	حي الوليد(الجمعية)	٣٨٧٨	١٣٩٨هـ/١٩٧٨م
٤٠	جامع الحاج عبيد المضحى	حي الوليد(الجمعية)	650	١٤٢٦هـ/٢٠٠٥م
٤١	جامع أهل البيت	حي القدس (الثيلة)	250	١٤٢٦هـ/٢٠٠٥م
٤٢	جامع القدس	حي القدس (الثيلة)	866	١٤١١هـ/١٩٩١م
٤٣	جامع الرحمن الرحيم	حي القدس (الثيلة)	1000	١٤٢٣هـ/٢٠٠٢م
٤٤	جامع الرحمن	حي القدس (الثيلة)	300	١٤٢١هـ/٢٠٠٠م
٤٥	جامع فاطمة الزهراء	حي القدس (الثيلة)	800	١٤١٨هـ/١٩٩٨م
٤٦	جامع الرمادي الكبير	حي القطانة	٥٠٠٠	١٣٠٣هـ/١٨٨٦م
٤٧	جامع عبدالسلام محمد عارف	حي القطانة	٢٥٠٠	١٣٨٥هـ/١٩٦٥م
٤٨	جامع محمد رسول الله	حي القطانة	١١٩٦	١٤٢٥هـ/٢٠٠٤م
٤٩	جامع عبد الملك السعدي	حي القطانة	٨٠٠	١٤١٨هـ/١٩٩٨م
٥٠	جامع الفرقان	حي (احزيران) الحوز	٥٠٠٠	١٤١٥هـ/١٩٩٥م
٥١	جامع الشيخ ماجد العلي سليمان	حي (احزيران) الحوز	٦٠٠	١٤٤٠هـ/٢٠١٩م
٥٢	جامع عروة بن الزبير	حي (احزيران) الحوز	١٠٠٠	١٤٠٠هـ/١٩٨٠م



ت	اسم الجامع	اسم الحي	المساحة م ^٢	سنة التأسيس
٥٣	جامع الرحيم	حي (احزيران) الحوز	١١٠٠	١٩٨٨/هـ / ١٤٠٨ م
٥٤	جامع اولي العزم	حي (احزيران) الحوز	١٠٠٠	١٩٨٩ / هـ / ١٤٠٩ م
٥٥	جامع الرضوان	حي (احزيران) الحوز	١٢٠٠	١٩٨٦/هـ / ١٤٠٦ م
٥٦	جامع القيوم	حي الورار	٤٠٠٠	١٩٩٨/هـ / ١٤١٨ م
٥٧	جامع احد	حي الورار	٤٠٠	٢٠١١/هـ / ١٤٣١ م
٥٨	جامع الامام محمد بن ادريس الشافعي	حي التأميم	١١٠٠	١٩٧٧ / هـ / ١٣٩٧ م
٥٩	جامع التأميم الجديد	حي التأميم	٩٠٠	٢٠١٨/هـ / ١٤٤٠ م
٦٠	جامع صالح الدوحان	حي الحكم المحلي	٨٧٠	٢٠٠٠ / هـ / ١٤٢٠ م
٦١	جامع الرزاق الرحيم	حي الحكم المحلي	٩٠٠	٢٠١٩ / هـ / ١٤٤٠ م
٦٢	جامع الشهيد	حي الحكم المحلي	٧٩٠	٢٠١٢ / هـ / ١٤٣٣ م
٦٣	جامع الفاروق عمر بن الخطاب	حي الحرية (الكراد)	٧٤٠	١٩٩٧ / هـ / ١٤١٧ م
٦٤	جامع العروة الوثقى	حي الحرية (الكراد)	٧٠٠	١٩٩١ / هـ / ١٤١١ م
٦٥	جامع الصالحين	حي الحرية (الكراد)	٩٦٠	٢٠٠٥ / هـ / ١٤٢٥ م
٦٦	جامع الرحمن الرحيم	حي الحرية (الكراد)	٧٠٠	٢٠١٨ / هـ / ١٤٣٩ م
٦٧	جامع بدر الكبرى	حي المعتصم	٦٧٠	٢٠٠١/هـ / ١٤٢١ م
٦٨	جامع الفردوس	حي المعتصم	٦٠٠	١٩٩٦/هـ / ١٤١٦ م
٦٩	جامع احمد بن حنبل	حي النور	٦٩٠	١٩٨٧/هـ / ١٤٠٧ م
٧٠	جامع حذيفة ابن اليمان	حي عثمان بن عفان (٥كيلو)	٩٠٠	٢٠١٠ / هـ / ١٤٣٠ م
٧١	جامع الشهداء	حي عثمان بن عفان (٥كيلو)	٨٥٠	١٩٨٨ / هـ / ١٤٠٨ م

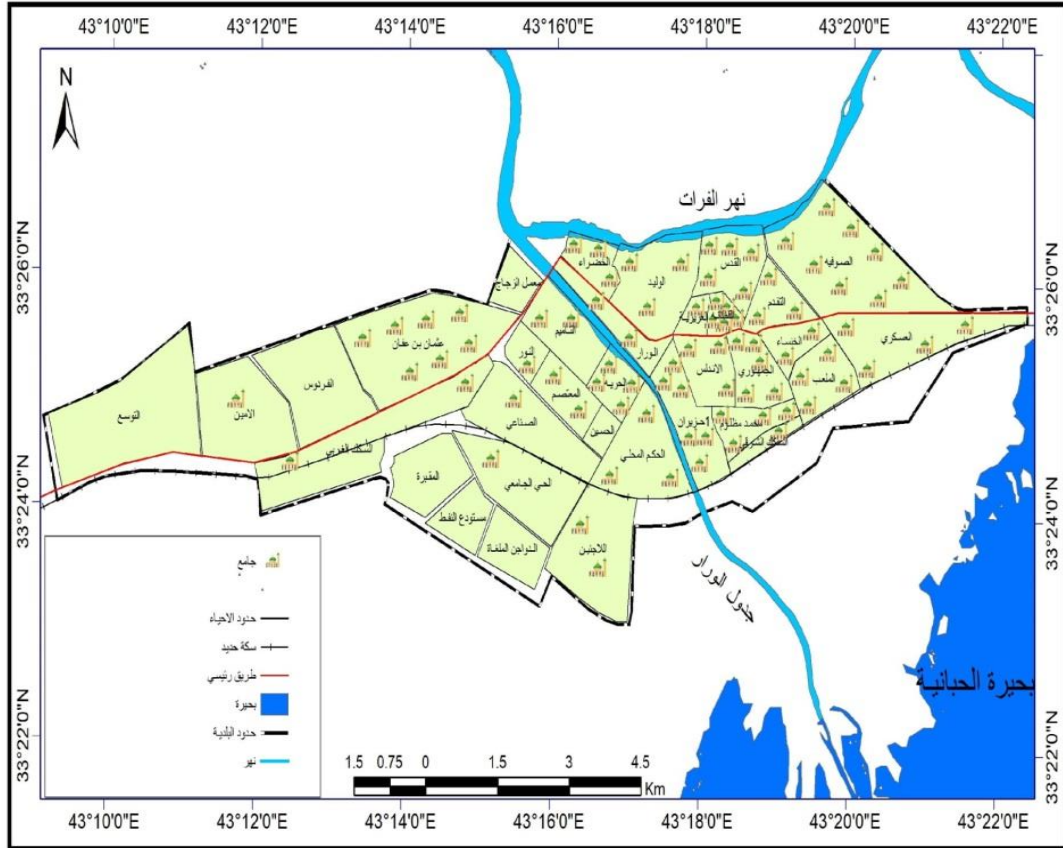


ت	اسم الجامع	اسم الحي	المساحة م ^٢	سنة التأسيس
٧٢	جامع التقوى	حي عثمان بن عفان (٥كيلو)	١٢٥٠	١٤٢٣هـ / ٢٠٠٣م
٧٣	جامع خاتم الانبياء والمرسلين	حي عثمان بن عفان (٥كيلو)	١٢٢٥	١٤١٥هـ / ١٩٩٥م
٧٤	جامع العز بن عبدالسلام	حي عثمان بن عفان (٥كيلو)	٨٥٥	١٤١٨هـ / ١٩٩٧م
٧٥	جامع نبي الرحمة	حي عثمان بن عفان (٥كيلو)	٥٠٠	١٤٣٥هـ / ٢٠١٤م
٧٦	جامع الفاروق	حي عثمان بن عفان (٥كيلو)	٥٨٠	١٤٣٢هـ / ٢٠١٢م
٧٧	جامع المراج	حي السكك الشرقي	٥٨٠	١٤٢٠هـ / ٢٠٠٠م
٧٨	جامع العزيز الحكيم	حي العزيزية	٦٥٠	١٤٣٠هـ / ٢٠١٠م
٧٩	جامع مسجد عمار بن ياسر	حي الجامعة (جامعة الانبار)	٤٥٠	١٤٢٩هـ / ٢٠٠٨م
٨٠	جامع الامين	حي الزيتون	٧٥٠	١٤٢٩هـ / ٢٠٠٨م
٨١	جامع سيدنا الحسين	حي الزيتون	٣٠٠	١٤٢٦هـ / ٢٠٠٦م
٨٢	جامع محمد رسول الله (الطاش)	اللاجئين (الطاش)	٦٩٠	١٤٣٢هـ / ٢٠١٢م
٨٣	جامع المصطفى (الطاش)	اللاجئين (الطاش)	٨٢٠	١٤١٤هـ / ١٩٩٤م
٨٤	جامع (٧كيلو)	حي الامين (٧كيلو)	٦٥٠	١٤٣٢هـ / ٢٠١٢م

المصدر : من عمل الباحثين بالاعتماد على الدراسة الميدانية

Table 2: shows the mosques in the city of Ramadi, their location, the capacity of worshippers, and the year of foundation

خريطة (٣) التوزيع الجغرافي للجوامع في مدينة الرمادي ٢٠٢١



عمل الباحثين بالاعتماد (٧م)

تمثل الكفاءة الوظيفية لأي مؤسسة خدمية اهمية كبيرة في الدراسات الجغرافية ، كونها مؤشرا مهما في اداء وفاعلية اداء الظواهر الجغرافية لطبيعة ومتغيراتها التي تمتاز بمنظومة خدمية متكاملة قادرة على ايصالها للسكان وقادرة على تلبية احتياجاتهم باقل جهد وتكلفة اقتصادية ، ولبيان كفاءة الاستعمالات الدينية في مدينة الرمادي ، اعتمدت الباحثين على المؤشرات العددية والمساحية والمكانية ومقارنتها بالمعايير التخطيطية المعتمدة ، فضلا عن استمارة الاستبانة لتوضيح كفاءة الاستعمالات الدينية .

: التحليل الاحصائي :

١- المسافة المعيارية: Distance Standard :

تقوم فكرة المسافة المعيارية على حساب الجذر التربيعي لمجموع مربعات انحرافات القيم س ، ص عن المتوسط الحسابي مع قسمته على عدد قيم النقاط، بحيث يكون الناتج

رقما يبين مدي تركيز ٦٦% من القيم (الإحداثيات) حول نقطة المتوسط ، ومن ثم فان هذه المسافة تظهر مدي انتشار او اختلاف مجموعة من النقاط حول المركز المتوسط لها (م ١١) ، جدول (٣) ،

جدول رقم (٣) الاحياء السكنية والجوامع التي تقع ضمن المسافة المعيارية والمركز المتوسط ٢٠٢١

ت	الحي	الجوامع	ت	الحي	الجوامع
١	اللاجئين(الطاش)	٢	١٢	الوليد(الجمعية)	٣
٢	النور(٨شباط)	١	١٣	العزيزية	١
٣	المعتصم(٣٠تموز)	٢	١٤	القطانة(السوق)	٥
٤	التأميم	٢	١٥	السكك الشرقي	١
٥	الحرية(الكراد)	٤	١٦	الأندلس(المعلمين)	٣
٦	الحسين(القادسية)	-	١٧	محمد مظلوم(الضباط)	٤
٧	الحي الصناعي		١٨	الجمهوري	٥
٨	الحكم المحلي	٣	١٩	الخنساء(٤ ارمضان)	٢
٩	احزيران(الحوز)	٦	٢٠	الملعب	٤
١٠	الخضراء(الضباط الاولى)	٣	٢١	القدس(الثيلة)	٥
١١	الورار	٢	٢٢	التقدم(الشركة)	٣
	المجموع	٦١			

المصدر: : من عمل الباحثين بالاعتماد (م ١٠)

يتضح من خلال الجدول (٣) و الخريطة للاحقة (٣) ، ان الدائرة المعيارية حول الوسط المكاني للجوامع في مدينة الرمادي ، قد ضمت بداخلها (٢٢حيا سكنيا) ، هي احياء(الملعب ، الخنساء ، التقدم ، القدس ، الجمهوري ، القطانة ، العزيزية، الاندلس ، السكك الشرقي ، محمد مظلوم ، ١ حزيران ، الورار ، الوليد ، الخضراء ، التأميم ، النور، الحرية ، المعتصم ، الحسين ، الحكم المحلي وجزء من اللاجئين (الطاش وجزء من الحي الصناعي)) ، وبلغت مساحة الدائرة(٣٢٠٥٢٦٨٦ م^٢) التي تقع ضمن المسافة المعيارية ، اذ بلغ طول نصف قطر الدائرة التي تمثل المسافة المعيارية بالنسبة لموقع المركز والمتمثل (٢٩٥٦ م)

حيث ضمت بداخل الدائرة المعيارية (٦١) جامع من مجموع (٨٥) جامع اي بنسبة ٧١.٧ % حيث تدل على ان الجوامع متمركزة في وسط مدينة الرمادي

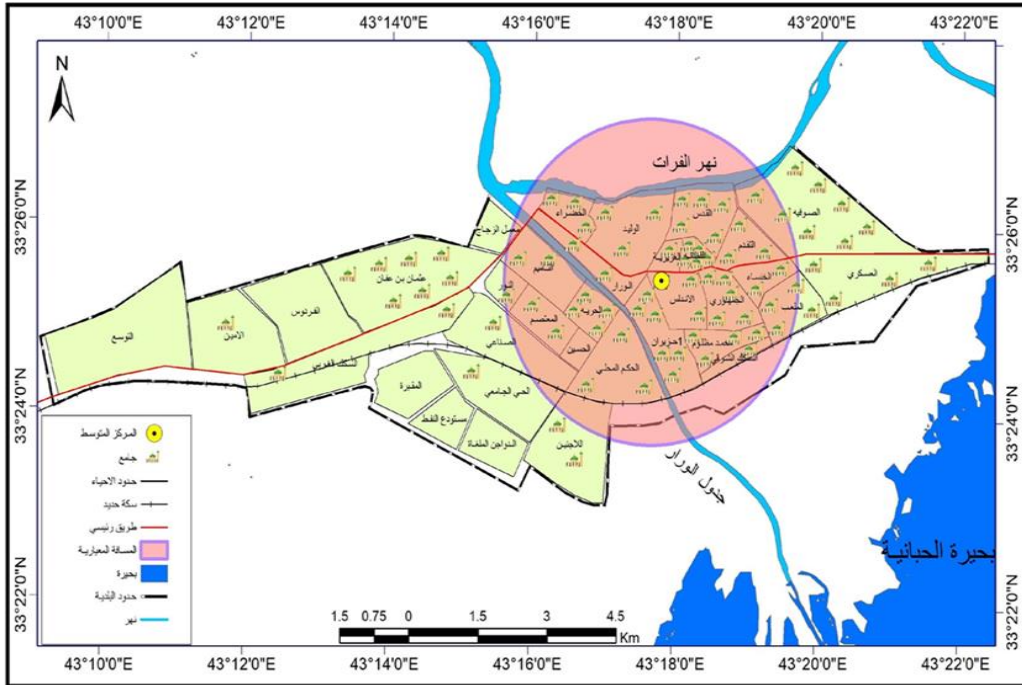
ثانيا : مؤشر عدد السكان /جامع

حددت المعايير التخطيطية المحلية العراقية التي حددت دار عبادة لكل (٤٨٠٠)

نسمه (م١٢)

، ولقياس كفاءة وكفاية الاستعمالات الدينية لكي حي من احياء مدينة الرمادي وتلبية احتياجات السكان من خدماتها يمكن ان نستخرج مؤشر عدد السكان للخدمات الدينية من خلال الجدول (٤) تم واستخراج الفائض والعجز

خريطة (٣) المسافة المعيارية والمركز المتوسط للجوامع في مدينة الرمادي ٢٠٢١



المصدر: من عمل الباحثين بالاعتماد على (٩م)

Table 3 and Map 3: shows that the standard circle around the spatial center of the mosques in the city of Ramadi included within it (22 residential neighborhoods), which are the neighborhoods (Al-Malaab, Al-Khansa, Al-Taqqaddum, Al-Quds, Al-Jumhuri, Al-Qattanah, Al-Aziziyah, Al-Andalus, Al-Sikk Al-Sharqi, Muhammad Mazloun, June 1 , Warar, Al-Walid, Al-Khadra, Tamim, Al-Nour, Al-Hurriya, Al-Mu'tasim, Al-Husseini, the local government and part of the refugees (Al-Tash and part of the industrial district)), and the area of the circle was (32,052,686 square meters), which falls within the standard distance, as the length of the circle's radius

is Which represents the standard distance in relation to the location of the center, represented by (2956 m), as it included within the standard circle (61) mosques out of a total of (85) mosques, i.e. by 71.7%, as it indicates that the mosques are located in the center of the city of Ramadi.

جدول (٤) حصة السكان من دور العبادة (الجوامع) ، لكل حي والفائض والعجز من دور العبادة حسب المعايير المحلية العراقية دار عبادة لكل (٤٨٠٠ نسمة) .

العجز من دور العبادة	الفائض من دور العبادة	حصة السكان من دور العبادة حسب المعيار المحلي (٤٨٠٠ نسمة)	السكان ٢٠٢١	الحي	ت
-	٢+	٥	٢٥٤٤٦	عثمان بن عفان (٥ كيلو)	١
-	١+	١	٤٦٤٩	السكك الغربي (الزيتون)	٢
-	-	١	٣١٨١	الامين	٣
١-	-	-	٢٢٠٢	الفردوس	٤
٢-	-	-	٨٨٠٨	التوسع	٥
-	-	١	٩٩١	الجامعة	٦
-	-	١	٣٤٢٥	اللاجئين (الطاش)	٧
١-	-	٢	٨١٧٤	النور (٨ شباط)	٨
-	-	٢	١٢٧٠٢	المعتصم (٣٠ تموز)	٩
-	-	٢	١٠٥٩١	التأميم	١٠
-	٢+	٢	٥٢٩٠	الحرية (الاكرد)	١١
١-	-	-	٥١٣٨	الحسين (القادسية)	١٢
١-	-	-	٢٤٥	الصناعي	١٣
-	١+	٢	٨٠٧٤	الحكم المحلي	١٤
-	٤+	٢	١٠١٣٢	١ حزيران (الحوز)	١٥

العجز من دور العيادة	الفائض من دور العيادة	حصة السكان من دور العبادة حسب المعيار المحلي (٤٨٠٠ نسمة)	السكان ٢٠٢١	الحي	ت
-	١+	٢	٦١١٧	الخضراء (الضباط الاولى)	١٦
-	١+	١	٤٨٩٤	الورار	١٧
-	-	٣	١٦١٩٤	الوليد (الجمعية)	١٨
-	-	١	٥٢٩٨	العزيرية	١٩
-	٤+	١	٣٩١٥	القطانة (السوق)	٢٠
-	-	١	٣٤٢٥	السكك الشرقي	٢١
-	-	٣	١٢٩٧٩	الأندلس (المعلمين)	٢٢
-	+	٣	١٣٧٠٢	محمد مظلوم (الضباط)	٢٣
-	٢+	٣	١٣٩٥٧	الجمهوري	٢٤
-	٤+	١	٢٢٠٢	العسكري (الزراعة)	٢٥
١-	-	٣	١٣٧١٣	الخنساء (٤ ارمضان)	٢٦
-	١+	٢	١٤٩٢٥	الملعب	٢٧
-	٦+	٢	١١٧٦٦	الصوفية	٢٨
-	٣+	٢	٩٧٨٧	القدس (الثيلة)	٢٩
-	٢+	١	٣٦٧٠	التقدم (الشركة)	٣٠
٧	٣٤	٥٠	٢٤٥٥٩٢	المجموع	

المصدر: من عمل الباحثين بالاعتماد على: (م ١٢)

Table 4: shows that the share of the population of mosques according to the local standard (4800 people), is (50 places of worship), as the field study recorded an excess in the number of mosques that reached (34 mosques), where there are

more than (20) residential neighborhoods in which there is a surplus of religious services according to the population index

ومن خلال الجدول (٤) نلاحظ ان حصة السكان من الجوامع حسب المعيار المحلي (٤٨٠٠ نسمة) ، هي (٥٠ دار عبادة) ، اذ سجلت الدراسة الميدانية فائض في اعداد الجوامع وصل الى (٣٤ جامع) ، حيث يوجد اكثر من (٢٠) حي سكني يوجد فيها فائض الخدمات الدينية حسب مؤشر عدد السكان مثل احياء (الصوفية ، وعثمان بن عفان و ١ حزيران وحي القطانة) ، في حين سجلت نسبة العجز من دور العبادة (٧ جوامع) وهناك احياء تفتقر للخدمات الدينية يصل عددها الى (٢) حي سكني حسب مؤشر عدد السكان مثل (حي الفردوس وحي التوسع) كما انه توجد احياء تصل للكفاءة المطلوبة من للخدمات الدينية مثل (حي النور وحي الوليد وحي السكك الشرقي وحي محمد مظلوم) وهناك احياء تحتاج لزيادة الخدمات الدينية مثل (حي الخنساء وحي المعتصم وحي العزيزية) .

رابعا : المعايير المكانية (احواض الخدمة المثالية)

حددت المعايير التخطيطية العراقية ان المسافة المثالية التي يحتاجها المصلي للوصول الى اماكن الصلاة (دار العبادة) ، لا تتجاوز (٨٠٠ م) ، وان نطاق التأثير حولها في المدينة لا يتجاوز دائرة نصف قطرها عن (٨٠٠ م) ، ومن خلال الخريطة (١) ، يتضح للدراسة ان اغلب احياء المدينة تدخل ضمن احواض الخدمة المثالية ، وهذا مؤشر جيد يوضح عن امكانية الوصول الى الخدمات الدينية سيرا على الاقدام مثل ((حي الملعب وحي الاندلس وحي الجمهوري وحي احزيران وحي الصوفية وحي العسكري وحي عثمان بن عفان وحي الوليد وحي القدس وحي الخنساء وحي محمد مظلوم وحي القطانة وحي العزيزية ، وحي الورار وحي التأميم وحي الحرية وحي المعتصم وحي الحسين وحي النور وحي الحكم المحلي وحي السكك الشرقية وحي السكك الغربي (الزيتون) وحي الجامعة حي اللاجئيين (الطاش) وحي الامين))، على عكس بعض الاحياء وهي احياء (وحي الفردوس وحي التوسع والحي الصناعي)، فان اغلب السكان ينتقلون بواسطة المركبات الخاصة للوصول الى دور العبادة الموجودة في احياء اخرى و بسبب قلة الخدمات الدينية في هذه الاحياء او انعدامها بشكل تام لحداتها .

فقد بلغت مساحة حوض الخدمة المثالية لمساحة الخدمات الدينية (الجوامع) في مدينة الرمادي فقد امتدت لأكثر من ٩٠ % من مساحة مدينة الرمادي فقد امتد تأثيرها الى

اكثر من (٣٧٥٦.٨ هكتار) ، لأحياء مدينة الرمادي بلغت (٢٧ حيا سكنيا) ، اما الاحياء التي تقع خارج نطاق التأثير المثالي تشغل مساحة (٩١٨.٨ هكتار) وتشمل (٣ احياء سكنية) هي التوسع والحسين والصناعي وباقي الاحياء التي لم تذكر في الجدول (٥).
جدول (٥) الاحياء السكنية في مدينة الرمادي التي تقع ضمن نطاق الخدمة المثالية المساحة (الجوامع) لعام ٢٠٢١

ت	الحي	المساحة هكتار	ت	الحي	المساحة هكتار
١	عثمان بن عفان (٥ كيلو)	٣٩٦.٨	١٦	الوليد (الجمعية)	١٩٥.٧
٢	السكك الغربي (الزيتون)	٢٥٦.٩	١٧	العزيزية	٣٣.١
٣	الامين	٢٤٢.٣	١٨	القطانة (السوق)	٣٦.٧
٦	الجامعة	٢١٨.٦	١٩	السكك الشرقي	٢٣.٩
٧	اللاجئين (الطاش)	١٣٧.٥	٢٠	الأندلس (المعلمين)	١١١.٨
٨	النور (اشباط)	٤٨.١	٢١	محمد مظلوم (الضباط)	٩٣.٣
٩	المعتصم (٣٠ تموز)	٩٠.٤	٢٢	الجمهوري	١٠٩.١
١٠	التأميم	١٣٩.٤	٢٣	العسكري (الزراعة)	١٩٨.٩
١١	الحرية (الاكرد)	٧٧.٨	٢٤	الخنساء (٤ رمضان)	٦٥.٣
١٢	الحكم المحلي	٢٠٠.٣	٢٥	الملعب	١٢٣.٩
١٣	احزيران (الحوز)	١٤٤.٨	٢٦	الصوفية	٣٨٥.٨
١٤	الخضراء (الضباط الاولى)	٩٢.٧	٢٧	القدس (الثيلة)	١٣٧.٤
١٥	الورار	١٠٣.٢	٢٨	التقدم (الشركة)	٩٣.١



			٣٧٥٦.٨	المجموع
--	--	--	--------	---------

المصدر: عمل الباحثين بالاعتماد على التحليل الاحصائي .

Table 5: shows that the area of the ideal service basin reached the area of religious services (mosques) in the city of Ramadi, as it extended to more than 90% of the area of the city of Ramadi, as its impact extended to more than (3756.8 hectares), for the neighborhoods of the city of Ramadi it reached (27 residential neighborhoods), while Neighborhoods that fall outside the ideal influence range occupy an area of (918.8 hectares) and include (3 residential neighborhoods

المسافة المقطوعة من المسكن الى دار العبادة :

وهي المسافة التي يقطعها المصلي من البيت او مكان تواجده الى الجامع او المسجد او الخدمات الدينية ، وقد اعتمدت الدراسة على استمارة الاستبانة والدراسة الميدانية للكشف عن المسافة المقطوعة من قِبل افراد عينة الدراسة من المسكن الى الاستعمالات الدينية ، كما هو مبين من خلال الجدول (٦) وقد اعتمدت الدراسة على جدول (١) .

جدول (٦) المسافة المقطوعة للوصول الى الاستعمالات الدينية في مدينة الرمادي ٢٠٢١

ت	المسافة م	عدد افراد العينة	النسبة المئوية %
١	اقل من ٢٠٠ م	٤٧	٩.٧
٢	٢٠٠ - ٤٠٠ م	٨٧	١٨.٠
٣	٤٠١ - ٦٠٠ م	٢٣١	٤٧.٩
٤	اكثر من ٦٠٠ م	١١٧	٢٤.٤
٥	المجموع	٤٨٢	%١٠٠

المصدر: من عمل الباحثين بالاعتماد على استمارة الاستبانة.

Table 6: shows that (47.9%) of the population travels between 401-600 m to reach religious services, meaning that the majority of places of worship are close to their residence sites and within the ideal service basins specified at 800 m.

من خلال الجدول (٦) ، نلاحظ ان ما نسبته (٤٧.٩%) ، من السكان يقطعون ما بين ٤٠١ - ٦٠٠ م للوصول الى الخدمات الدينية اي ان غلب دور العبادة قريبة من مواقع سكنهم وضمن احواض الخدمة المثالية المحددة ب ٨٠٠ م كما اشارة الدراسة اليها سابقا .

الاستنتاجات:

١- توصلت الدراسة ان سكان مركز مدينة الرمادي بلغ عددهم (٢٢٨٥٤٣) ألف نسمة موزعين على احياء مدينة الرمادي، وحسب توزيع سكان محافظة الأنبار على الوحدات الإدارية والبيئة والجنس لسنة ٢٠٢١ .

٢- اظهرت الدراسة ان مدينة الرمادي (٣٠) حياً سكنياً ، منها (١٦) حياً سكنياً في الجزء الشرقي و (١٤) حياً سكنياً اتخذ موقعها في الجزء الغربي ، بلغت مساحة المدينة البالغة (٤٦٧٥.٦) هكتاراً .

٣- اوضحت الدراسة ان الاستعمالات الدينية في مدينة الرمادي تبلغ مساحتها (١٧٢.٣) هكتار) وبنسبة (٣.٧٥ %) من المساحة الكلية استعمالات الارض البالغة (٦٧٥.٩) هكتار) ، وبنسبة (١٠%) ، من دون مساحة المقابر والاراضي الخالية من مجموع المساحة الكلية للمدينة .

اظهرت الدراسة ان الجوامع تتوزع في منطقة الدراسة بواقع (٨٥جامع)

٤- اظهرت الدراسة ان الدائرة المعيارية حول الوسط المكاني للجوامع في مدينة الرمادي ، قد ضمت بداخلها (٢٢حيا سكنيا) ، في حين كانت الدائرة المعيارية حول الوسط المكاني للمساجد في مدينة الرمادي ، قد ضمت بداخلها (١٩حيا سكنيا) ، هذا يعني ان اغلب دور العبادة والخدمات الدينية تتركز في وسط المدينة القديم .

٥- اوضحت الدراسة من خلال قيمة صلة الجوار ان مراكز الجوامع تتوزع بشكل غير منتظم وتعزو الدراسة بأن نظام توزيع الجوامع في مدينة الرمادي الى لا يتضمن خطة واضحة للتخطيط المكاني لتلك الجوامع و انما اعتمد اختيار المواقع على حسب وجود المساحات الشاغرة وعلى الظروف والإمكانيات المتوفرة بغض النظر عن مطابقة الموقع للمعايير العراقية المحددة .

٦- توصلت الدراسة ان حصة السكان من الجوامع حسب المعيار المحلي (٤٨٠٠ نسمة) ، هي (٥٠ دار عبادة) ، اذ سجلت الدراسة الميدانية فائض في اعداد الجوامع وصل الى (٣٤جامع) في سجلت المساجد عجزا واضحا وهو لا يدل على القصور انما لان اغلب سكان المدينة والمتبرعين يذهبون الى بناء الجوامع الكبيرة .

٧- اظهرت الدراسة ان حصة المصلي الواحد في مدينة الرمادي من اجمالي مساحة دور العبادة (المكشوفة والمسقوفة) فأنها تتفاوت من حي الى اخر فقد وصلت في بعض الاحياء الى (١.٥٥م^٢) ، وهي اعلى من المعايير المساحية المطلوبة .

توصيات:

١- اعادة توزيع الخدمات الدينية في ظل التوسع الخدمي الذي تشهده المدينة خاصة في الاجزاء الغربية للمدينة في حي الامين و حي التوسع و حي الفردوس لأنها احياء حدية التكوين تحتاج لهذه الخدمات ، من خلال توجيه المتبرعين لإنشاء وتشيد دور العبادة في هذه الاجزاء .

٢- زيادة الدور الذي يمثله ديوان الوقف السني من خلال الاهتمام بالأبنية والمكتبات الدينية والمدارس الدينية والاضرحة والمقامات الدينية ، خاصة ان اغلب دور العبادة التي تتمركز داخل مدينة الرمادي هي ابنية قديمة .

٣- تخصيص المساحات الملائمة لإنشاء دور العبادة والتي تقع ضمن المعايير المحددة بما تتلاءم مع المعيار التخطيطي وخاصة الاحياء الغربية

٤- حل اغلب المشكلات التي تواجه الخدمات الدينية لاسيما توفير الاماكن الخاصة لوقوف السيارات ، الى جانب الاهتمام بدور وسكن الامام والخطيب ، وتخصيص الاراضي الخاصة لإنشاء مقابر خارج اطار التصميم الاساس للمدينة .

الاحالات:

- ١- Steven .k.thompson,2012,sampling therd ,edton,p59-60
- ٢- الزوكة ، محمد خميس ، التخطيط الإقليمي وأبعاده الجغرافية ، ط٢ ، دار الجامعات المصرية ، ١٩٨٤،ص٥٦.
- ٣- الحجازي ،محمد ،جغرافية الارياف ،ط١،دار الفكر العربي،مصر،١٩٨٢،ص٨٢
- ٤- وزارة الموارد المائية ، الهيئة العامة للمساحة ، خريطة العراق الادارية.
- ٥- هيئة التخطيط ،لجهاز المركزي للإحصاء ،المجموعة الاحصائية السنوية لعام ١٩٧٧،ص٥
- ٦- وزارة التخطيط، مديرية احصاء الانبار، بيانات غير منشوره، ٢٠٢٠.
- ٧- محافظة الانبار مديرية بلدية الرمادي الشعبة الفنية بيانات غير منشوره، ٢٠٢١

٨- الاشعب، خالد حسني، صباح محمود محمد، مورفولوجيا المدينة، مطبعة جامعة بغداد ، ١٩٨٣ .

٩- برنامج Arc Map 10.5

١٠- ديوان الوقف السني في الانبار ، دائرة المؤسسات الاسلامية ، قسم المساجد والجوامع ، بيانات غير منشورة ٢٠٢٠ .

١١- الخلف ، جمعه محمود داود .اسس التحليل المكاني في اطار نظم المعلومات الجغرافية GIS .مكة المكرمة : اسم غير معروف، ٢٠١٢ ، .المجلد الأول.هيئة التخطيط

جمهورية العراق ، وزارة الاعمار والاسكان ، الهيئة العامة للإسكان ، شعبة الدراسات ، كراس معايير الاسكان الحضري ، ٢٠١٠

English Reference

- Steven .k.thompson,2012,sampling therd ,edton,p59-60
- 2-al-Zouka , Mohamed Khamis, Regional Planning and its geographical dimensions, 2nd Floor, House of Egyptian universities, 1984,
- 3-Hijazi, Mohammed, geography of the countryside, Vol. 1, Dar Al-Fikr Al-Arabi,Egypt, 1982,
- 4-Ministry of Water Resources , Public Authority for surveying , administrative map of Iraq.
- 5-Planning Authority, Central Bureau of Statistics, annual statistical collection for the year 1977,
- 6-Ministry of planning, Anbar statistics directorate, unpublished data ,2020.
- 7 - - Anbar Governorate Ramadi municipality Directorate technical division unpublished data, 2021
- 8-al-Sha'ab, Khalis Hosni, Sabah Mahmoud Mohammed, morphology of the city, Baghdad University Press, 1983.
- 9-Arc Map 10.5 program
- 10-The Office of the Sunni Endowment in Anbar, the Department of Islamic institutions , the Department of mosques and mosques , unpublished data 2020 .
- 11-back, collected by Mahmoud Daoud .Foundations of spatial analysis in the framework of GIS Geographic Information Systems .Mecca: unknown name, 2012,.Volume One.Planning authority
- 12-Republic of Iraq, Ministry of construction and housing , public authority for Housing , Studies Division , urban housing standards brochure,2010.