



**Geographical distribution of agricultural labor in the countryside of Ramadi district**

<sup>1</sup> Researcher Hind W. Farhan

<sup>2</sup> Prof. Dr. Khalid A. Abdullah

<sup>1</sup> University of Anbar - College of Education for Humanities

<sup>2</sup> University of Anbar- College of Education for Humanities

**Abstract:**

The study aims to know the demographic characteristics of the labor force, clarify the effects and distribute them according to the statistical measures that are followed, highlight their productive activity, reveal the phenomenon of unemployment for the labor force and indicate the extent of its impact and impact on agricultural activity, and pay attention to the labor force and the problems facing the labor force in agricultural activity because it is the basis in production and increase it.

**1: Email:**

hin19h5038@uoanbar.edu.iq

**2: Email**

ed.khalid.alhamdani@uoanbar.edu.iq

1: **ORCID:** 0000-0000-0000-0000

2: **ORCID:** 0000-0003-4108-1292



10.37653/juah.2023.176990

**Submitted:** 27/06/2022

**Accepted:** 05/09/2022

**Published:** 15/12/2023

**Keywords:**

Labor

Agriculture

Ramadi district

©Authors, 2023, College of Education for Humanities University of Anbar. This is an open-access article under the CC BY 4.0 license (<http://creativecommons.org/licenses/by/4.0/>).



**التوزيع الجغرافي الايدي العاملة الزراعية في ريف قضاء الرمادي****١ الباحثة هند وليد فرحان****٢ أ.د. خالد اكبر عبد الله****١ جامعة الانبار- كلية التربية للعلوم الانسانية****٢ جامعة الانبار- كلية التربية للعلوم الانسانية****الملخص:**

تهدف الدراسة الى معرفة الخصائص السكانية للأيدي العاملة وتوضيح التأثيرات وتوزيعهم وفق المقاييس الإحصائية والتي يتم اتباعها وتبسيط الضوء على نشاطهم الإنتاجي، والكشف عن ظاهره البطالة للأيدي العاملة وبيان مدى أثرها وتأثيرها على النشاط الزراعي، والاهتمام بالأيدي العاملة والمشكلات التي تواجه الايدي العاملة في النشاط الزراعي لأنها هي الأساس في الإنتاج وزيادته.

**الكلمات المفتاحية****الايدي العاملة، الزراعية، قضاء الرمادي****المقدمة:**

نظراً لأهمية النشاط الزراعي باعتباره واحداً من الأنشطة الاقتصادية المهمة في العراق عامة وفي ريف قضاء الرمادي خاصة، بما أن هذا النشاط يعتمد اعتماداً كبيراً على القوى البشرية في الزراعة كعامل مهم من عوامل التغير إن تأثير القوى العاملة البشرية في انتاجية الأراضي الزراعية بصورة خاصة تأتي من خلال خصائص هذه القوى المتمثلة بالعدد والنوع والخبرة والمهارة التي تميزت بها هذه القوى البشرية ونظراً لهذه الأهمية فقد تم اختيار موضوع البحث هذا.

**مشكلة الدراسة:**

تمثل الخطوة الأولى من خطوات البحث العلمي اختيار مشكلة البحث وتحديد بدقتها، وأن أصعب مهام الباحث في البداية تحديد المشكلة ولهذا السبب يجب أن يكون أي بحث متضمن مشكلة اساسية، والتي لها الدافع الرئيسي للبحث ويمكن تحديد مشكلة البحث بالسؤال التالي:

هل هناك علاقة بين الخصائص السكانية للأيدي العاملة الزراعية والإنتاج

الزراعي؟



## فرضية البحث:

وان كانت هناك مشكلة للبحث لابد أن تكون هناك فرضية البحث كجواب لمشكلة البحث.

يرتبط الإنتاج الزراعي من حيث النوع والكم بعلاقات ارتباط مكانية مع الخصائص السكانية للأيدي العاملة الزراعية.

حدود منطقة البحث:

## ١- الحدود الفلكية:

تقع منطقة الدراسة فلكياً بين خطي طول (43.29.0042.56.00) شرقاً ودائرتي عرض (33.0190.00 , 330.320.00) شمالاً.

## ٢- الحدود الطبيعية:

وتتمثل الحدود الطبيعية لمنطقة الدراسة بالجزء الشمالي الغربي لسهل الرسوبي العراقي والذي يبدأ من جنوب مدينة هيت والذي يتسع في قضاء الرمادي.

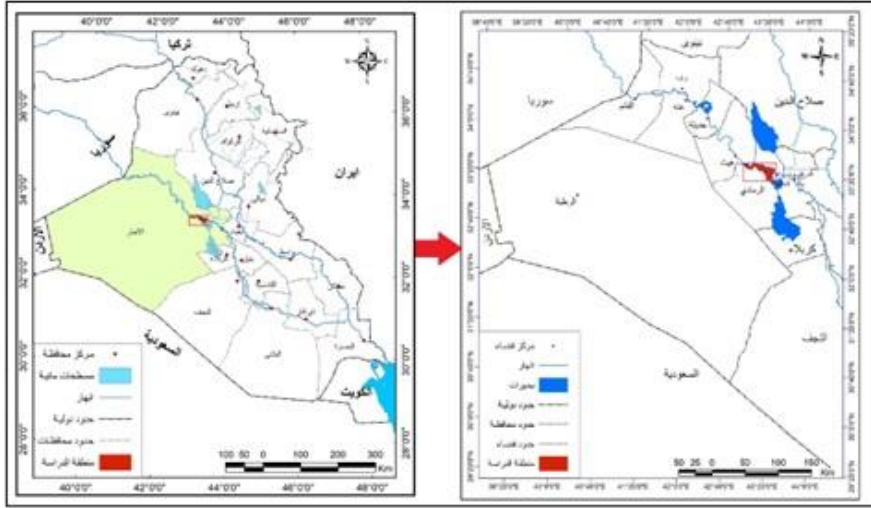
## ٣- الحدود الإدارية:

يعد قضاء الرمادي احد اقصية محافظة الانبار ومركزها الإداري، اذ يقع في الجزء الشرقي من محافظة الانبار ويحده من جهة الشمال محافظة صلاح الدين ومن جهة الشرق قضائي الفلوجة والحبانية ومن جهة الجنوب محافظة كربلاء واما من جهة الغرب يحده قضاء هيت وقضاء الرطبة يشغل قضاء الرمادي مساحة (٦٧٣٣) كم<sup>٢</sup> من مساحة المحافظة الكلية البالغة (١٣٧٨٠٨) كم<sup>٢</sup> وبنسبة (٤.٨٨) % وتبلغ مساحة ريف قضاء الرمادي (٨٤١) كم<sup>٢</sup> وبنسبة (١٢.٤٩) % من المساحة الكلية للقضاء. (1)

(1) الجهاز المركزي الاحصائي، قسم نظم المعلومات الجغرافية GIS، مساحة الاقصية والنواحي محافظة

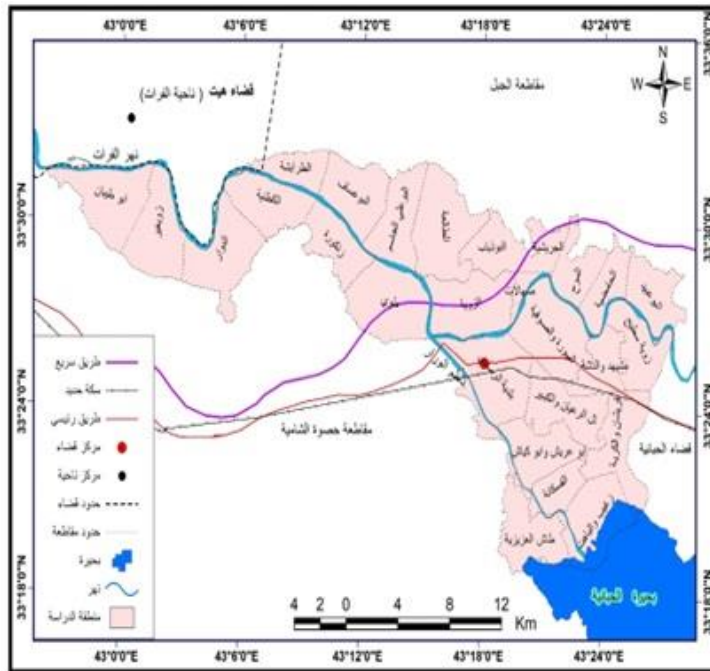
الانبار، المجموعة الإحصائية السنوية لعام 2019

خريطة (١) موقع منطقة الدراسة بالنسبة للعراق ومحافظه الانبار



المصدر: جمهورية العراق، وزارة الموارد المائية، مديرية المساحة العامة، خريطة العراق والانبار مقياس (1: 1000000) لسنة 2020.

خريطة (٢) أسماء مقاطعات منطقة الدراسة



المصدر: وزارة الموارد المائية الهيئة العامة للمساحة، خريطة مقاطعات قضاء الرمادي مقياس 1:100000، لسنة 2000.

## ١. الايدي العاملة في ريف قضاء الرمادي

## ١.١ تصنيف العاملين والعاطلين عن العمل

تتمثل القوى العاملة بالشباب الذين تتراوح أعمارهم ما بين (١٥-٦٥) ويمثلون الركيزة الأساسية للاقتصاد في البلد فعليهم يعتمد في إدارة كافة القطاعات ومفاصل الدولة، وغالبا ما يتناسب قوة الدولة بعدد فئة الشباب، فارتفاع عددهم لأعداد اعلى من فئة الشباب والشيوخ دليل على ان هذه الدولة تصنف ضمن الدول المنتجة وبالعكس اذا انخفض عددهم فأن الدول تصبح مستهلكة وهذا مؤشر على ضعف الدولة ومن خلال الجدول (١) وخريطة (٣) يتبين ان عدد العاملين في منطقة الدراسة لعام ٢٠٢١ جاء كالاتي

## جدول(١) عدد العاملين والعاطلين لسكان ريف الرمادي لعام ٢٠٢١

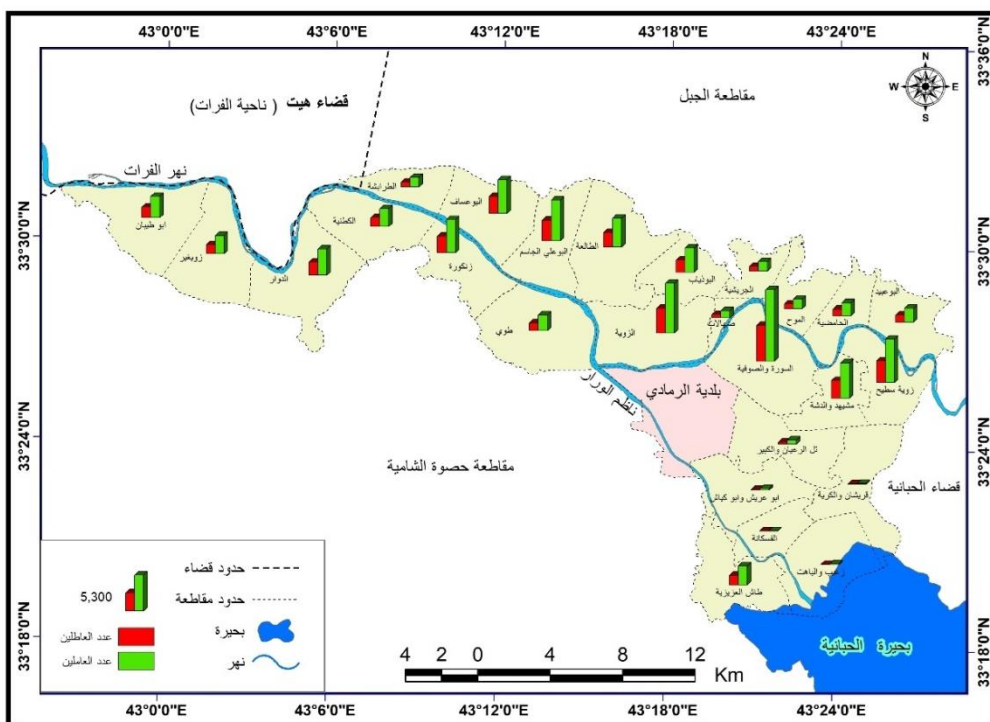
رقم المقاطعة	اسم المقاطعة	عدد العاملين	عدد العاطلين
41	أبو طيبان	3206	1603
40	زوغير	2706	1354
39	الدوار	3931	1966
38	القطينة	2680	1340
37	زنكورة	4986	2494
35	طوي	2366	1184
24	البوعبيد	2063	1032
12	الحامضية	1912	956
25	الموح	1448	724
14	جريشة	1426	714
26	صهالات	1073	536
17	البوذياب	3623	1812
16	الزوية	7479	3741
18	الطالعة	4285	2144
19	البوعلي الجاسم	6079	3041
20	البوعساف	5054	2528
21	الطرايشة	1423	712
27	الزوية وسطيح	6486	3245
11	مشيهيد ودشة	5283	2643

رقم المقاطعة	اسم المقاطعة	عدد العاملين	عدد العاطلين
13	السورة والصوفية	10699	5352
30	قريشان	64	32
29	تل الرعيان	631	316
33	أبو عريش	234	117
34	زغيب والباهت	120	60
32	الفسكانة	75	38
28	الطاش العزيزية	2846	1423
	المجموع	82178	41107

المصدر: عمل الباحثة بالاعتماد على جمهورية العراق، وزارة الزراعة، مديرية الزراعة

في محافظة الانبار، قسم التخطيط والمتابعة، بيانات (غير منشوره) لعام ٢٠٢١

خريطة (٣) عدد العاطلين والعاملين لسكان قضاء ريف الرمادي لعام ٢٠٢١



المصدر: بالاعتماد على جدول (١) ومخرجات برنامج Arc Map ١٠.٥.

بلغ عدد العاملين في مقاطعة (١٣) السورة والصوفية (٤١) وبلغ عدد العاملين في

مقاطعة (١٦) الزوية (٧٤٧٩/نسمة) مقاطعة (١٩) البوعلي الجاسم (٦٠٧٩/نسمة) بلغ عدد

العاملين في مقاطعة (١١) مشهيد والدشه (٥٢٨٣/نسمة) بلغ عدد العاملين في مقاطعة (٢٠) البو عساف (٥٠٥٤/نسمة)

ان ارتفاع عدد العاملين في الزراعة جاء نتيجة توارث الاراضي الزراعية والعمل فيها ابا عن جد اضافة فضلا عن خصوبة التربة وسعة المساحات التي توفر فرص عمل كثيرة للشباب فضلا عن وتوفر الاساليب التقنيات الحديثة في الزراعة..

بلغ عدد العاملين في مقاطعة (٣٠) قريشان (٦٤/نسمة) بلغ عدد العاملين في مقاطعة (٣٢) الفسكانة (٧٥/نسمة) بلغ عدد العاملين في مقاطعة (٣٤) زغيب والباهاث (١٢٠/نسمة)، بلغ عدد العاملين في مقاطعة (٣٣) ابو عريش (٢٣٤/نسمة)، بلغ عدد العاملين في مقاطعة (٢٩) تل الرعيان (٦٣١/نسمة)، بلغ عدد العاملين في مقاطعة (٢٦) سهالات (١٠٧٣/نسمة)

اما انخفاض عدد العاملين في الزراعة جاء نتيجة عدم وجود اهتمام حكومي للأرض الزراعية والفلاح وتشجيعه فضلا عن لمشكلات التربة والنقص الحاصل في التقنيات الزراعية والاساليب وعدم توفر الارشاد الزراعي واغلب الفلاحون هم غير مرتبطين الجمعيات الفلاحية بعقود حيث الزراعة فقط للاكتفاء الذاتي مما يؤدي الى ترك اراضيهم وبيعها فضلا عن انخراطهم بالوظائف الحكومية.

العاطلين: وهي مشكلة تعاني منها المجتمعات النامية والمتقدمة ولايخلو منها مكان او زمان<sup>(١)</sup> ومن خلال الجدول (٢) والخريطة (٤) حيث تبين عدد العاطلين لمقاطعات منطقة الدراسة وكما يلي:

(١) محمد محمود غنيمي، فائض العمالة في الدول النامية، مطبعة عالم الكتب، القاهرة، ١٩٨٣، ص ٧٥

## جدول (٢) عدد العاطلين في مقاطعات ريف الرمادي للعام ٢٠٢١

الرقم	المقاطعات	عدد العاطلين	النسبة المئوية %
41	أبو طيبان	1603	3.9
40	زوغير	1354	3.3
39	الدوار	1966	4.8
38	الكتينة	1340	3.3
37	زنكورة	2494	6.1
35	طوي	1184	2.9
24	البوعبيد	1032	2.5
12	الحامضية	956	2.3
25	الموح	724	1.8
14	جريشة	714	1.7
26	صهالات	536	1.3
17	البوذباب	1812	4.4
16	الزوية	3741	9.1
18	الطالعة	2144	5.2
19	البوعلي الجاسم	3041	7.4
20	البوعساف	2528	6.1
21	الطرابشة	712	1.7
27	الزوية وسطيح	3245	7.9
11	مشيهد ودشة	2643	6.4
13	السورة والصوفية	5352	13
30	قريشان	32	0.1
29	تل الرعيان	316	0.8
33	أبو عريش	117	0.3
34	زغيب والباht	60	0.1
32	الفسكانة	38	0.1
28	الطاش العزيزية	1423	3.5
المجموع	26	41107	100

المصدر: عمل الباحثة بالاعتماد على (١) دراسة ميدانية، استمارة استبانة.

(٢) جمهورية العراق، وزارة الزراعة مديرية الزراعة في محافظة الانبار، قسم التخطيط والمتابعة بيانات (غير

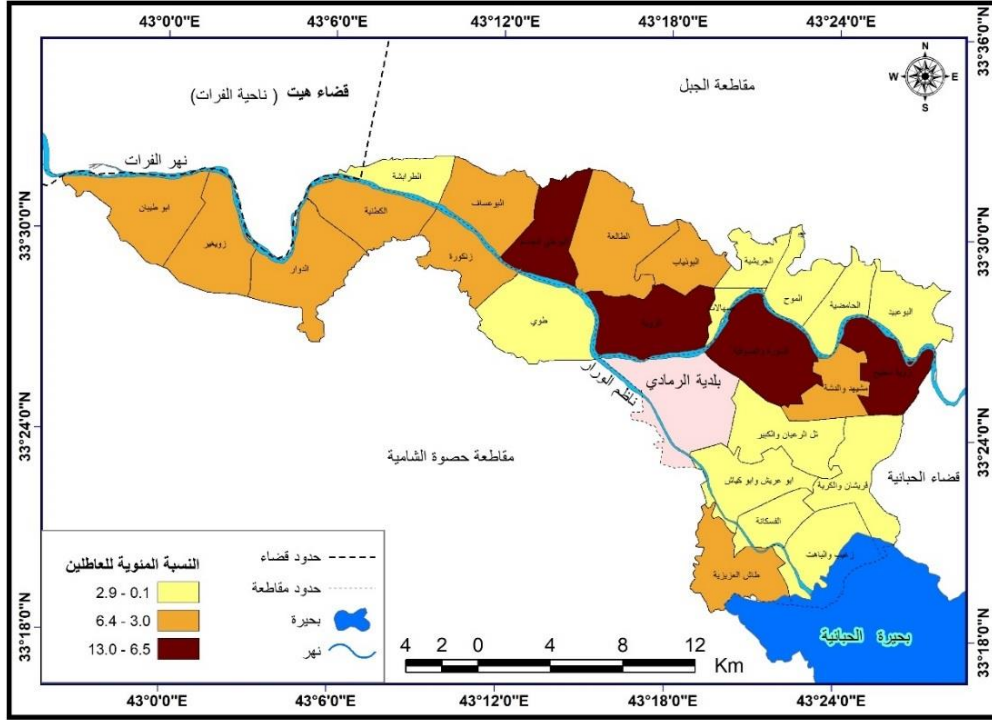
منشوره) للعام ٢٠٢١





يمكن ملاحظة انخفاض العاطلين لهذه المقاطعات جاءت لتمسكهم بالأرض والعمل فيها وعدم تركهم لها والعمل بالإعمال الأخرى فضلا عن اعدادهم مناسبة لمساحات الارض الزراعية وحاجتها لهم.

#### خريطة (٤) توضح نسبة العاطلين عن العمل لعام ٢٠٢١



المصدر: بالاعتماد على جدول (٢) ومخرجات برنامج Arc Map ١٠.٥.

ومن خلال جدول (٢) وخريطة (٤) يتبين توزيع نسب العاطلين عن العمل لعام ٢٠٢١ جاء كالآتي حيث تم التقسيم على شكل فئات وكما هو موضح.

الفئة الأولى: والتي تتراوح فيها عدد العاطلين في الزراعة ما بين (٠.١ - ٢.٩) والتي تضم المقاطعات الآتية: مقاطعة (٢٤) زغيب والباخت، مقاطعة (٣٣) ابو عريش، مقاطعة (٢٩) تل الرعيان، مقاطعة (٣٢) الفسكانة، مقاطعة (٢٦) سهالات، مقاطعة (٣٠) قريشان، مقاطعة (٢١) الطرابشة، مقاطعة (١٤) الجريشة، مقاطعة (٢٥) الموح، مقاطعة (٣٨) الحامضية، مقاطعة (٣٤) البوعبيد، مقاطعة (٣٥) طوي.

الفئة الثانية: والتي تتراوح فيها عدد العاطلين في الزراعة ما بين (٣.٠ - ٦.٤) والتي تضم المقاطعات الآتية: مقاطعة (٤٠) زوغير، مقاطعة (٣٨) الكطينة، مقاطعة (٢٨) طاش

العزيرية، مقاطعة (٤١) ابو طيبان، مقاطعة (١٧) ابو ذياب، مقاطعة (٣٩) الدوار، مقاطعة (١٨) الطالعة، مقاطعة (٢٠) ابو عساف، مقاطعة (١١) المشيهد والدشه. الفئة الثالثة: والتي تتراوح فيها عدد العاطلين في الزراعة ما بين (٦.٥ - ١٣.٠) والتي تضم المقاطعات الآتية: مقاطعة (١٩) ابو علي الجاسم، مقاطعة (٢٧) الزوية وسطيح، مقاطعة (١٦) الزوية، مقاطعة (١٣) السورة والصوفية. ويظهر مما سبق ان نسبة العاطلين في الزراعة ارتفعت في الفئة الأولى والفئة الثانية وذلك بسبب التطور الذي حصل في التقنيات والوسائل الزراعية واستخدام المكننة الحديثة مما جعل نسبة العاطلين كبيرة اما الفئة الثالثة انخفض فيها نسبة العاطلين وذلك بسبب اعدادهم القليلة في تلك المقاطعات اضافة الى ممارساتهم في الوظائف الحكومية التي تدر عليهم مردود اقتصادي كافي لمعيشتهم .

### صورة (٢) توضح انخفاض العاملين بالزراعة في الزوية منطقة الدراسة



التقطت الصورة بتاريخ يوم الاثنين ٢٠٢٢/١/٧

٢.٤.٢ تصنيف العاملين في منطقة الدراسة ويقصد العاملين الافراد الذين يقومون فعليا في العمل عقليا وجسديا وما يتصل بالإنتاج وهم اصحاب اعمال او الذين يعملون لحسابهم الخاص او الذين يعملون بأجر او غير اجر، والمتعطلون والباحثون عن العمل والقادرون على العمل.<sup>(١)</sup> وقد تم تصنيف العاملين حسب القطاعات الأكثر شيوعاً في منطقة الدراسة وكما يأتي:

(١) عبدالله عطوي، جغرافية السكان، دار النهضة للطباعة والنشر بيروت، ط١، ٢٠٠١، ص٢١١.

## ١.٢.٤.٢ العاملين في القطاع الزراعي: تعد الايدي العاملة الزراعية التي تساهم في

الية العمل الزراعي والتي تعتمد على مستواهم وخبرتهم وادائهم مما يعكس كمية الانتاج وغلة الدونم ونوع المحصول.

ان توزيع العاملين في القطاع الزراعي اهميه كبيره في معرفة مساحة الرقعة الزراعية، وكمية انتاج المحاصيل الزراعية المتوفرة لسد الاكتفاء الذاتي لسكان المدينة والفائض منها، ان ارتفاع مستوى السكان المعاشي يؤدي الى زيادة الطلب من المحاصيل الغذائية النباتية منها والحيوانية

كما ان مساهمة المرأة الفلاحة مهمش في هذه القطاعات وذلك بسبب ان صاحب الارض هو الذي يسجل في الجمعيات التعاونية فلا يكون لها عدد يذكر في الشعب الزراعية، مع ان لها الدور وبشكل كبير في اعمال المزرعة وهذا ما تبينه صورة (٥) حيث للعنصر النسائي دور مهم في العمليات الزراعية. (١) وقد لوحظ اثناء الدراسة الميدانية ان هناك مقاطعات تمتلك مساحات واسعة متروكه وغير مزروعة بسبب اتجاه معظم سكانها الى العمل في قطاعات أخرى غير زراعية كما ظهرت مقاطعات أخرى ذات مساحات واسعة مقابل انخفاض اعداد الايدي العاملة فيها، مما دعى الى استخدام المكننة الزراعية الحديثة (الساحبات - الحاصدات - منظومات الري بالرش والتلقيط) وخصوصا بزراعة محصول القمح والشعير كما في مقاطعة (١٧) البو ذياب و (٤٠) زوغير و (٣٩) الدوار.

(٢) باسم ايليا هابيل، جغرافية الزراعة دار اليازوري العلمية للطباعة والنشر، عمان ٢٠١٩. ص ٧٢

(١) مقابلة شخصية مع خلف محمد ذياب، مسؤول في شعبة الزراعة لوقاية المزروعات، المديرية العامة الزراعة محافظة الانبار

## صورة (٣) مشاركة المرأة في الزراعة الموح



التقطت هذه الصورة بتاريخ يوم الخميس ٢٣/١٢/٢٠٢١

ان عام ٢٠٢١ هو عام زاهر وحافل بالنشاطات الزراعية وذلك لزيادة جودة المحصول وكميته حيث قامت شعبة الجزيرة وبالتعاون مع منظمة (UNDP) منظمة الامم المتحدة، انشاء مركز لتدريب الفلاحين ذكور واناث على استخدام الوسائل الحديثة في الزراعة وتم رصد مبلغ وقدره (١٥٠) مليون دينار عراقي، من اجل تطوير واقع الزراعة في ريف قضاء الرمادي. (١)

## صورة رقم (٤) توضح الاسرة العاملة من ذكور واناث في الاعمال الزراعية



التقطت هذه الصورة بتاريخ يوم السبت ٢٥/١٢/٢٠٢١

(١) مقابلة شخصية مع المهندس سنان محمد علي، مدير شعبة الجزيرة الزراعية، بتاريخ ٢٣ / ١٢ / ٢٠٢١.

من خلال الجدول (٣) والخريطة (٥) يظهر توزيع العاملين في القطاع الزراعي على شكل فئات وقد بلغ معدل نسبة العاملين في القطاع الزراعي (٥١.٨%) في منطقة الدراسة أي ان النشاط الزراعي قد استحوذ على اكثر من نصف عدد العاملين:  
جدول (٣) توزيع العاملين بالزراعة والقطاعات الأخرى في مقاطعات منطقته الدراسة للعام

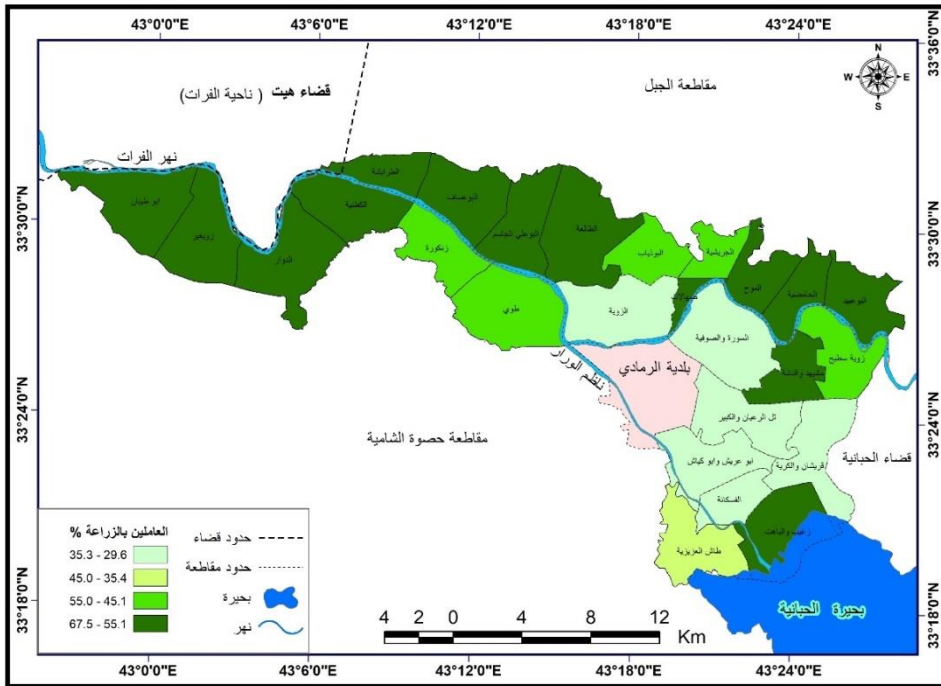
٢٠٢١

الرقم	المقاطعات	قطاع الزراعة
٤١	ابو طيبان	٦٥.٢
٤٠	زوغير	٦٧.٥
٣٩	الدوار	٥٨.٣
٣٨	الكظنية	٦١
٣٧	زنكورة	٥٤.٥
٣٥	طوي	٤٨.٧
٢٤	البوعبيد	٦١.١
١٢	الحامضية	٥٥.٥
٢٥	الموح	٦٣.٢
١٤	الجريشة	٤٧.٤
٢٦	صهالات	٦٠.٩
١٧	البونياب	٥٤.٦
١٦	الزوية	٣٥.٣
١٨	الطالعة	٥٨.٤
١٩	البوعلي جاسم	٥٦.٩
٢٠	البوعساف	٦٣.٥
٢١	الطرابشة	٥٦.٩
٢٧	الزوية وسطيح	٥١.٧
١١	مشيهيد والدشه	٦٢.٥
١٣	السورة والصوفية	٣٣.٤
٣٠	قريشان	٣٢.٥
٢٩	تل الرعيان	٣١.٣
٣٣	ابو عريش	٣٠.٢

الرقم	المقاطعات	قطاع الزراعة
٣٤	زغيب والباht	٦٥.٧
٣٢	الفسكانة	٢٩.٦
٢٨	طاش العزيزية	٤١.٩
	المعدل	٥١.٨

المصدر : عمل الباحثة ، دراسة ميدانية ، استمارة استبانة.

### خريطة (٥) توزيع عدد العاملين بالزراعة للعام ٢٠٢١



المصدر: بالاعتماد على جدول (٣) ومخرجات برنامج Arc Map ١٠.٥.

تباينت نسبة العاملين في القطاع الزراعي لمقاطعات منطقة الدراسة وكما يأتي :

الفئة الاولى : هي الفئة التي تتراوح فيها نسبة العاملين بالزراعة ما بين (٢٩.٦-٣٥.٣%) والتي شملت مقاطعة (٣٢) الفسكانة، مقاطعة (٣٣) ابو عريش، مقاطعة (٢٩) تل الرعيان، مقاطعة (٣٠) قريشان ، مقاطعة (١٣) السورة والصوفية، مقاطعة (١٦) الزوية.الفئة الثانية : والتي يتراوح فيها عدد العاملين بالزراعة ما بين ( ٣٥.٤-٤٥.٠%) والتي شملت مقاطعة (٢٨) طاش العزيزية.

**الفئة الثالثة :** والتي يتراوح عدد العاملين بالزراعة مابين ( ٤٥.١-٥٥.٠%) والتي شملت مقاطعة (١٤) الجريشة، مقاطعة (٣٥) طوي، مقاطعة (٢٧) الزوية وسطيح ، مقاطعة (٣٧) زنگورة، وقاطعة (١٧) البوذياب.

**الفئة الرابعة :** وهي التي تراوحت فيها نسبة العاملين بالزراعة مابين (٥٥.١-٦٧.٥%) والتي تمثلت بالمقاطعات الاتية: مقاطعة (١٢) الحامضية، ومقاطعة (٢١) الطرابشة، ومقاطعة (١٩) البوعلي الجاسم، ومقاطعة (٣٩) الدوار، ومقاطعة (١٨) الطالعة، ومقاطعة (٢٦) صهالات، ومقاطعة (٣٨) الكطنية، ومقاطعة (٢٤) البوعبيد، ومقاطعة (١١) مشيهد والدشه ومقاطعة (٢٥) الموح، ومقاطعة (٢٠) البوعساف ومقاطعة (٤١) ابوطيبان، ومقاطعة (٣٤) زغيب والباخت ومقاطعة (٤٠) زوغير.

ويظهر من خلال ذلك هذا التوزيع للعاملين في الزراعة حيث تقل في المقاطعات القريبة من مركز المدينة مما شجعهم على ترك العمل الزراعي والتوجه الى العمل في المدينة. اما الارتفاع بنسبة العاملين في الزراعة في المقاطعات الأخرى فهذا جاء بسبب سعة المساحات الزراعية فضلا عن توافر مقومات الإنتاج الزراعي فضلا عن بعدها عن مركز المدينة وبذلك اصبح سكانها مجبرين على العمل بالزراعة على الرغم من انخفاض المردود الاقتصادي من الزراعة في السنوات الأخيرة اذ لايتوفر فرص عمل غيرها .

### الاستنتاجات

- ١- ان ارتفاع عدد العاملين في الزراعة جاء نتيجة توارث الاراضي الزراعية والعمل فيها ابا عن جد اضافة فضلا عن خصوبة التربة وسعة المساحات التي توفر فرص عمل كثيرة للشباب فضلا عن وتوفر الاساليب التقنيات الحديثة في الزراعة..
- ٢- ان نسبة العاطلين في الزراعة ارتفعت في الفئة الأولى والفئة الثانية وذلك بسبب التطور الذي حصل في التقنيات والوسائل الزراعية واستخدام المكننة الحديثة مما جعل نسبة العاطلين كبيرة اما الفئة الثالثة انخفض فيها نسبة العاطلين وذلك بسبب اعدادهم القليلة في تلك المقاطعات اضافة الى ممارساتهم في الوظائف الحكومية التي تدر عليهم مردود اقتصادي كافي لمعيشتهم.

### التوصيات

- ١- العمل على إنشاء مراكز تدريب وتأهيل القوى العاملة في ريف قضاء الرمادي، من خلال اعداد اقوى عاملة لازمة متطورة ومؤهلة لتحقيق أفضل استغلال للإمكانيات التنموية مع



تحقيق الكفاءة الإنتاجية للمشاريع بالقطاع الزراعي.

- ٢- العمل على تحقيق الترابط الوظيفي بين القطاع الزراعي والقطاعات الاخرى كونهما من الأنشطة الاقتصادية الأساسية التي توفر فرص الاستقطاب القوى العاملة ومن ثم مساهمتها في معالجة الاختلال في الهيكل الاقتصادي لريف قضاء الرمادي، وايضا مكانيا في معالجة الاختلال السكاني لتوزيع السكان والقوى العاملة بين مقاطعات منطقة الدراسة
- ٣- العمل على تحقيق موازنة في توزيع القوى العاملة مكانياً وقطاعياً، وبما يتلائم مع متطلبات تحقيق تنمية مكانية ضمن مقاطعات ريف قضاء الرمادي
- المصادر:**

- الجهاز المركزي الاحصائي، قسم نظم المعلومات الجغرافية GIS، مساحة الاقضية والنواحي محافظة الانبار، المجموعة الإحصائية السنوية لعام 2019
- محمد محمود غنيمي، فائض العمالة في الدول النامية، مطبعة عالم الكتب، القاهرة، ١٩٨٣.
- عبدالله عطوي، جغرافية السكان، دار النهضة للطباعة والنشر بيروت، ط ١، ٢٠٠١.
- باسم ايليا هابيل، جغرافية الزراعة دار اليازوري العلمية للطباعة والنشر، عمان ٢٠١٩.

#### English Reference

- Central Statistical Organization, Geographic Information Systems (GIS) Department, District and District Survey, Anbar Governorate, Annual Statistical Collection for the year 2019.
- Muhammad Mahmoud Ghoneimi, Labor Surplus in Developing Countries, World of Books Press, Cairo, 1983.
- Abdullah Atwi, Population Geography, Dar Al-Nahda for Printing and Publishing, Beirut, 1st edition, 2001.
- Basem Elia Habil, Agricultural Geography, Al-Yazouri Scientific Publishing House, Amman 2019.