



**Geographical distribution of cultivated and uncultivated areas in the countryside of
Ramadi District**

¹ Researcher Hind W. Farhan ² Prof. Dr. Khaled A. Al-Hamdani

¹ General Directorate of Education in Anbar

² University of Anbar- College of Education for Humanities

Abstract:

The study aims to know the number and presence of manpower and the reasons that led to the increase in agricultural areas, which reflects this on the increase in production and its type, as well as knowing the reasons for the lack of manpower in the provinces of the study area, which resulted in them being largely free of agriculture or almost non-existent areas cultivated or reclaimed

1: Email:

hin19h5038@uoanbar.edu.iq

2: Email

ed.khalid.alhamdani@uoanbar.edu.iq

1: **ORCID:** 0000-0000-0000-0000

2: **ORCID:** 0000-0003-4108-1292



10.37653/juah.2022.176886

Submitted: 26/06/2022

Accepted: 05/09/2022

Published: 30/03/2023

Keywords:

manpower
cultivated
uncultivated

©Authors, 2023, College of Education for Humanities University of Anbar. This is an open-access article under the CC BY 4.0 license (<http://creativecommons.org/licenses/by/4.0/>).



التوزيع الجغرافي للمساحات المزروعة وغير المزروعة في ريف قضاء الرمادي
الباحث هند وليد فرحان العبيدي ^١ **أ.د. خالد اكبر عبد الله الحمداني** ^٢
^١ المديرية العام لتربية الانبار
^٢ جامعة الانبار- كلية التربية للعلوم الانسانية

الملخص:

تهدف الدراسة الى معرفة اعداد الايدي العاملة وتواجدهم والاسباب التي ادت الى زيادة المساحات الزراعية مما يعكس ذلك على زيادة الانتاج ونوعه فضلاً عن معرفة الاسباب التي دعت الى عدم تواجد الايدي العاملة في مقاطعات منطقة الدراسة حيث ترتب عليها خلوها من الزراعة بشكل كبير او تكاد تكون مساحات غير مزروعة او مستصلحة.

الكلمات المفتاحية الايدي العاملة، المساحات المزروعة، المساحات الغير مزروعة

مشكلة البحث:

المقدمة: نظراً لأهمية النشاط الزراعي والتي تعد احدى الانشطة الاقتصادية المهمة في العراق عامة وريف قضاء الرمادي خاصة وان هذا النشاط يعتمد اعتماداً كلياً على الايدي العاملة في الزراعة والانتاجية، والتي تؤثر ايضاً على النمو السكاني وزيادته وما يتسم من تغير سريع وانعكاس في المساحات المزروعة وما تنتجه من محاصيل زراعية فضلاً عن وجود اسباب ساعدت على تراجع المساحات الزراعية وهذا ما سيتم توضيحه خلال البحث.

مشكلة الدراسة :

تمثل الخطوة الأولى من خطوات البحث العلمي اختيار مشكلة البحث وتحديد بدقتها، وأن أصعب مهام الباحث في البداية تحديد المشكلة ولهذا السبب يجب أن يكون أي بحث متضمن مشكلة اساسية، والتي لها الدافع الرئيسي للبحث ويمكن تحديد مشكلة البحث بالسؤال التالي:

هل هناك علاقة بين الايدي العاملة و انتاجية المساحات الزراعية لمقاطعات منطقة

الدراسة؟

فرضية البحث : وان كانت هناك مشكلة للبحث لابد أن تكون هناك فرضية البحث كجواب لمشكلة البحث. ترتبط الايدي العاملة بالانتاجية الزراعية للمساحات المزروعة وغير المزروعة بالاسباب التي تظهر في مقاطعات منطقة الدراسة.

حدود منطقة البحث:



١- الحدود الفلكية:

تقع منطقة الدراسة فلكياً بين خطي طول (43.29.0042.56.00) شرقاً و دائرتي عرض (33.0190.00 , 330.320.00) شمالاً.

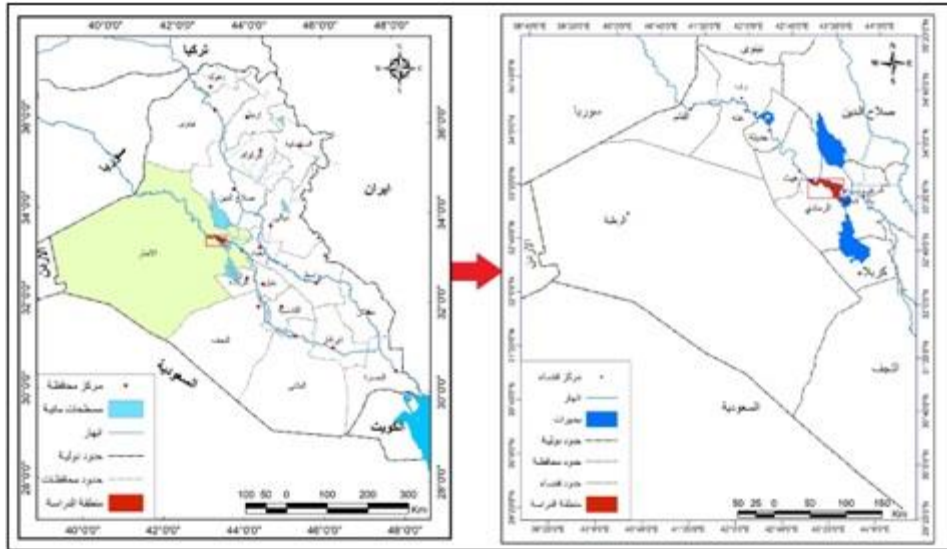
٢- الحدود الطبيعية:

وتتمثل الحدود الطبيعية لمنطقة الدراسة بالجزء الشمالي الغربي لسهل الرسوبي العراقي والذي يبدأ من جنوب مدينة هيت والذي يتسع في قضاء الرمادي.

٣- الحدود الإدارية:

يعد قضاء الرمادي احد اقضية محافظة الانبار ومركزها الإداري، اذ يقع في الجزء الشرقي من محافظة الانبار ويحده من جهة الشمال محافظة صلاح الدين ومن جهة الشرق قضائي الفلوجة والحبانية ومن جهة الجنوب محافظة كربلاء واما من جهة الغرب يحده قضاء هيت وقضاء الرطبة يشغل قضاء الرمادي مساحة (٦٧٣٣) كم^٢ من مساحة المحافظة الكلية البالغة (١٣٧٨٠٨) كم^٢ ونسبة (٤.٨٨) % وتبلغ مساحة ريف قضاء الرمادي (٨٤١) كم^٢ ونسبة (١٢.٤٩) % من المساحة الكلية للقضاء (الجهاز المركزي الاحصائي، ٢٠١٩).

خريطة (١) موقع منطقة الدراسة بالنسبة للعراق ومحافظة الانبار



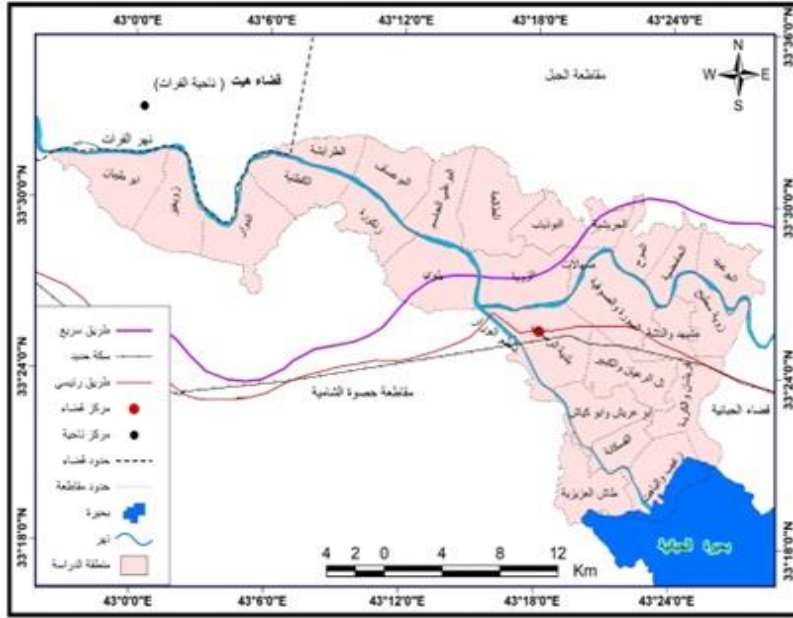
المصدر: جمهورية العراق، وزارة الموارد المائية، مديرية المساحة العامة، خريطة

العراق والانبار مقياس (1: 1000000) لسنة 2020.

Map 1and 2: The district of Ramadi is one of the districts of Anbar Governorate and its administrative center, as it is located in the eastern part of the Anbar Governorate and is bordered on the north by Salah al-Din Governorate, on the east

by the districts of Fallujah and Habbaniya, and on the south by Karbala Governorate

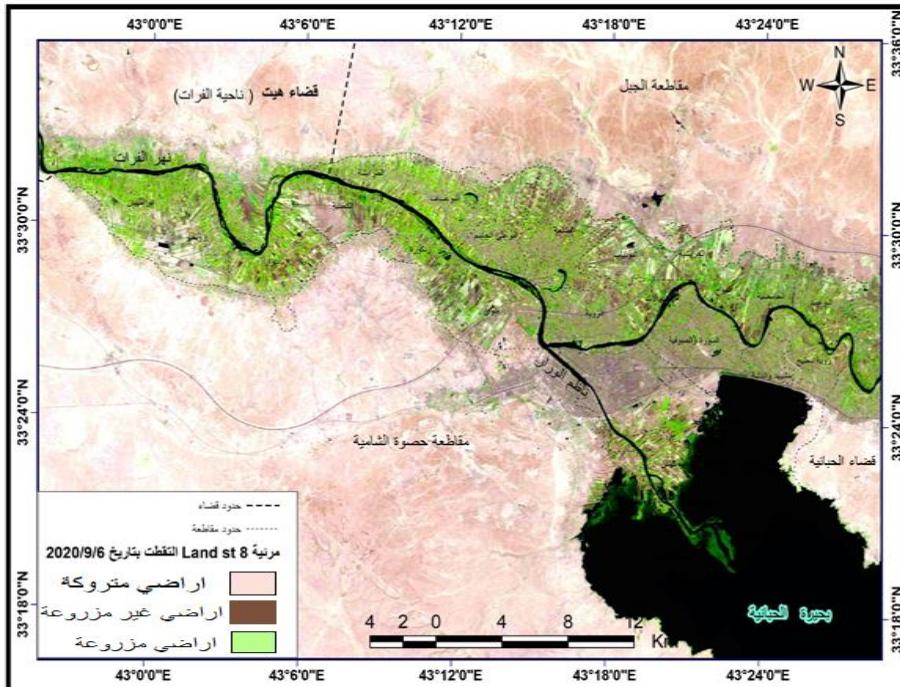
خريطة (٢) أسماء مقاطعات منطقة الدراسة



المصدر: وزارة الموارد المائية الهيئة العامة للمساحة، خريطة مقاطعات قضاء الرمادي مقياس

1:100000، لسنة 2000.

صورة (١) مرئية فضائية لمنطقة الدراسة لعام ٢٠٢١



المصدر: مرئية فضائية للقمر الصناعي ٨ land sat ، بدقة ٣٠ متر مربع ، لسنة ٢٠٢٠ ومعالجتها باستخدام برنامج (Arc Map 10.5).

المساحات المزروعة وغير المزروعة

تعد الاراضي الزراعية من اهم الموارد الطبيعية والضرورية لكافة الكائنات الحية حيث اصبح من الضروري المحافظة على الاراضي الزراعية من جانب الدولة ومن ثم الافراد(سعدون الدليمي وقيصر الدليمي، ٧٣٣).

فضلا عن التباين الذي يظهر من منطقة الدراسة من خلال توافر متطلبات الرئيسية للزراعة ومدى الارتباط للحاجة من المحاصيل الزراعية فضلا عن العوامل الاقتصادية والاجتماعية والتي تؤثر وبشكل واضح في العلاقة بالنمو السكاني وزيادته وما تتسم به من التغيير السريع حيث ينعكس على المساحات المزروعة والمنتجات الزراعية على اختلاف انواعها ومن خلال ما تم مشاهدته اثناء الدراسة الميدانية اتضح تراجع المساحات الزراعية وتحويلها الى مساحات غير زراعية وان ضعف السياسة الزراعية المتبعة في منطقة الدراسة في توفير البذور المحسنة والمبيدات الكيماوية والاسمدة فضلا عن شحة المياه وعدم توفر وراس المال ورداءة التربة وقلة الايدي العاملة ووسائل التقنية الأخرى.

كل هذه العوامل ساهمت في ارتفاع مساحة الأراضي الغير مزروعة في منطقة الدراسة وكما يظهر ذلك في جدول (١) وخريطة (٣)

خلال الجدول (١) والخريطة (٣) التي توضح المساحات الزراعية وغير الزراعية واسباب انخفاض الزراعة فيها وكالاتي:

جدول (١) للمساحات المزروعة وغير المزروعة واسبابها للعام ٢٠٢١

الرقم	المقاطعات	المساحة المزروعة/دونم	المساحة الغير مزروعة/دونم	شحة المياه	ردائة التربة	قلة الايدي العاملة	عدم توفر رأس المال
٤١	أبو طيبان	2300	٥٤٠٠	2044	1466	887	1003
٤٠	زوغير	1800	٥٢٦٣	1088	١١٨١	١١٩٠	١٨٠٤
٣٩	الدوار	3550	٦٦٠٠	2027	899	890	2784
٣٨	الكطبية	1735	٥٩٦٥	2069	1298	1399	1199

الرقم	المقاطعات	المساحة المزروعة/دونم	المساحة الغير مزروعة/دونم	شحة المياه	رذائة التربة	قلة الايدي العاملة	عدم توفر رأس المال
٣٧	زنكورة	1310	٥٦٦٥	2347	1191	1181	946
٣٥	طوي	2125	٦٩١٣	2913	1821	1478	701
٣٤	البوعبيد	1200	٥٦٧٥	1784	1101	798	1992
١٢	الحامضية	1100	٣٢٧٥	1099	746	747	683
٢٥	الموح	1700	٢٨٠٠	720	945	883	252
١٤	جريشية	1100	٤٩٠٠	1155	989	931	1825
٢٦	صهالات	890	٢١٥٦	354	657	643	502
١٧	البونياب	2900	٣٨٥٠	798	968	770	1314
١٦	الزوية	1135	٦٩٩٠	1897	1654	1940	1499
١٨	الطالعة	5700	٤٨٦٣	903	1611	1171	1178
١٩	البوعلي الجاسم	2800	٣٤٧٥	695	1113	1171	496
٢٠	البوعساف	2990	٤٣٨٥	1347	916	1090	1032
٢١	الطرايشة	1200	١٩٢٥	633	360	350	582
٢٧	الزوية وسطيح	1400	٤٧٢٥	878	1288	1188	1371
١١	مشيهيد ودشة	1870	٤٣٣٠	1175	1140	935	1080
١٣	السورة والصوفية	2110	٦٣٩٠	1506	1763	1771	1350
٣٠	قريشان	150	٧٢٧٩	1352	1893	1193	2841
٢٩	تل الرعيان	3250	٤٠٥٦	666	967	867	1556
٣٣	أبو عريش	135	٦٧١٩	1824	1514	1701	1680

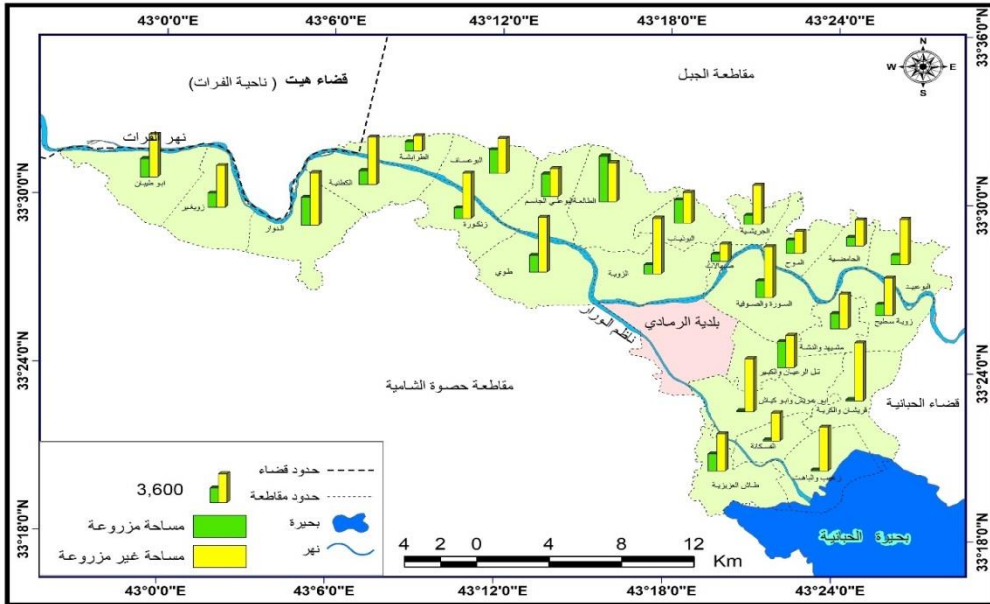
الرقم	المقاطعات	المساحة المزروعة/دونم	المساحة الغير مزروعة/دونم	شحة المياه	ردائة التربة	قلة الايدي العاملة	عدم توفر رأس المال
٣٤	زغيب والباहत	120	٥٤٨٠	1487	1511	415	2067
٣٢	الفسكانة	100	٣٥٤٩	963	300	1207	1076
٢٨	الطاش العزيزية	2135	٤٦٧٦	1269	1577	577	1253
المجموع		٤٦٨٠٥	١٢٧٣٠٤	34993	30869	27373	34066

المصدر:

- ١- عمل الباحثة بالاعتماد على الدراسة الميدانية، واستمارة الاستبانة.
- ٢- وزارة الزراعة، مديرية زراعة محافظة الانبار، قسم التخطيط، بيانات غير منشورة

- ٢٠٢١ م.

خريطة (٣) للمساحات المزروعة والمساحات الغير مزروعة واسبابها للعام ٢٠٢١



المصدر بالاعتماد على جدول (١) ومخرجات برنامج Arc Map ١٠.٥.

Through table (1) and map (3), which show the agricultural and non-agricultural areas and the reasons for the decline in agriculture

بلغت مجموع المساحات المزروعة في منطقة الدراسة (٤٦٨٠٥/دونم) وتباينت المساحات بين مقاطعات منطقة الدراسة فبلغت اعلاها في مقاطعات (١٨) الطالعة (٥٧٠٠/دونم)، مقاطعة (٣٩) الدوار (٣٥٥٠/دونم)، مقاطعة (٢٩) تل الرعيان (٣٢٥٠/دونم)، ومقاطعة (٢٠) البوعساف (٢٩٩٠/دونم)، (١٧) البوذباب (٢٩٠٠/دونم) ومقاطعة (١٩) البوعلي الجاسم (٢٨٠٠/دونم) ويرجع سبب ارتفاع تلك المقاطعات في الزراعة الى المساحات الواسعة ووفرة المياه ورأس المال فضلا عن توفر الايدي العاملة والتربة الجيدة. اما المقاطعات التي انخفض فيها المساحات المزروعة فشملت مقاطعة (٣٢) الفسكانة (١٠٠/دونم)، مقاطعة (٣٤) زغيب والباخت (١٢٠/دونم)، مقاطعة (٣٣) ابو عريش (١٣٥/دونم)، مقاطعة (٣٠) قريشان (١٥٠/دونم)، ويعود سبب ذلك الى صغر المساحات الزراعية وقلة الايدي العاملة ورياءة التربة فضلا عن بعض تلك المقاطعات قريبة من حوض الحبانية حيث تغرق بين سنة واخرى وهذا يؤثر على الزراعة بشكل كبير.

اما المساحات غير المزروعة فقد اتسعت في السنوات الاخيرة وبلغ مجموعها لمنطقة الدراسة (١٢٧٣٠٤/دونم) وتباينت مساحتها بين مقاطعات منطقة الدراسة فبلغت اعلاها في مقاطعة (٣٠). قريشان (٧٢٧٩/دونم)، (١٦) الزوية (٦٩٩٠/دونم)، مقاطعة (٣٥) طوي (٦٩١٣/دونم)، ومقاطعة (٣٣) ابو عريش (٦٧١٩/دونم)، ومقاطعة (٣٩) الدوار (٦٦٠٠/دونم)، ومقاطعة (١٣) (٦٣٩٠/دونم) و يرجع سبب ارتفاع المساحات غير مزروعة الى التربة الرديئة والتي تتميز بارتفاع نسبة الملوحة وعدم استصلاحها وشحة المياه فضلا عن عدم توفير رأس المال وقلة الايدي العاملة الزراعية وعدم وجود اهتمام حكومي في توفير مستلزمات الانتاج من معدات زراعية وارشاد زراعي وضعف الدعم الحقيقي للانتاج الزراعي المحلي وزياده الاستيراد للمنتجات الزراعية مما جعل الاراضي الزراعية تتحول الى اراضي سكنية حيث بنيت عليها المحلات والاسواق التجارية والصناعية لعدم وجود التشجيع للانتاج الزراعية.

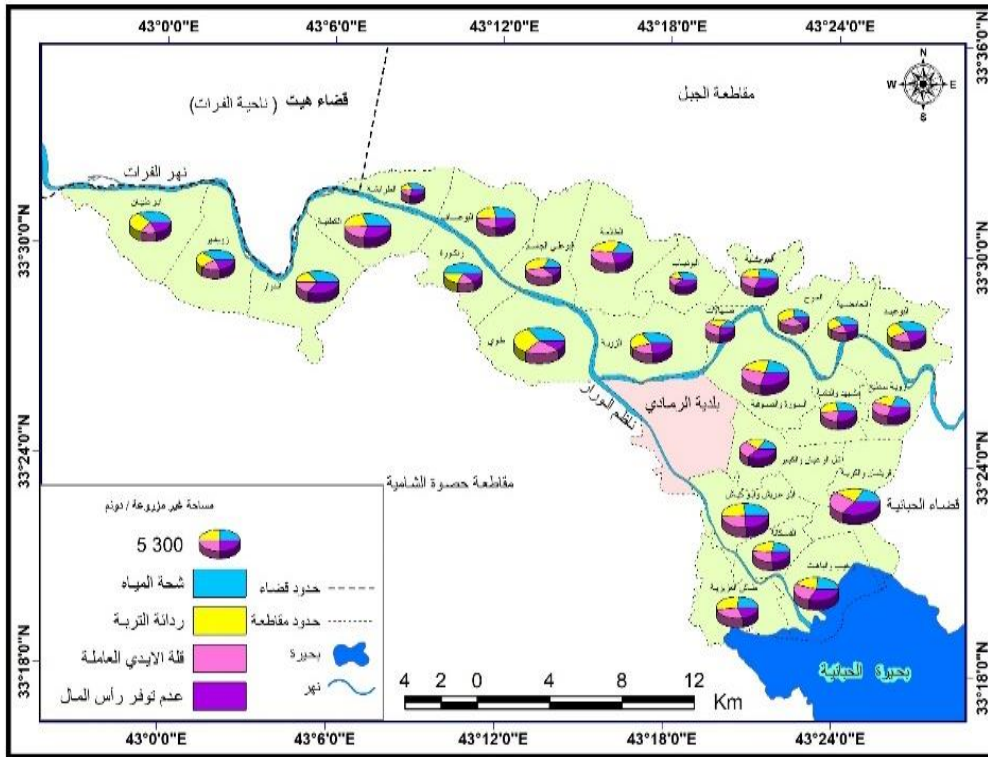
وقد انخفضت المساحات غير المزروعة في مقاطعة (٢١) الطرايشة (١٩٢٥/دونم)، مقاطعة (٢٦) الصهالات (٢١٥٦/دونم)، مقاطعة (١٢) الحامضية (٣٢٧٥/دونم)، مقاطعة (١٩) البوعلي الجاسم (٣٤٧٥/دونم)، مقاطعة (٣٢) الفسكانة (٣٥٤٩/دونم) مقاطعة (١٧) (٣٨٥٠/دونم) ويعود سبب ذلك الى وفرة مقومات الإنتاج الزراعي من تربة خصبة ومياه الري والايدي العاملة مما شجع على استثمار مساحات واسعة من أراضي تلك المقاطعات في

الإنتاج الزراعي .

ان المساحات غير المزروعة في منطقة الدراسة قد فاقت المساحات المزروعة وهي في تزايد مستمر ومن اهم الاسباب الرئيسية التي زادت منها ما يأتي :

١- شحة المياه: وتعرف بانها انخفاض وقد كمية المياه خلال ويتم اقبال المياه للمحصول الزراعي بعده طرق منها بمضخات الري او وطريقة الرش او بالتنقيط، ان شحة المياه قد اثر وبشكل سلبي على المساحات المزروعة وحولتها الى مساحات غير مزروعة. من خلال الجدول (١) والخريطة (٤) تتوضح ان مجموع مساحات الأراضي الغير زراعية سبب شحة المياه وقد بلغت (٣٤٩٩٣/دونم).

خريطة (٤) توضح أسباب المساحات الغير مزروعة في منطقة الدراسة



المصدر: بالاعتماد على جدول (١) ومخرجات برنامج Arc Map ١٠.٥.

Map (4) shows that the total areas of non-agricultural lands are the cause of water scarcity, and they amounted to (34993 / dunums).

وقد تباينت مساحة الأراضي الغير المزروعة بسبب شحة المياه بين مقاطعات منطقة الدراسة فبلغت اعلاها في مقاطعة (٣٥) طوي (٢٩١٣/دونم)، مقاطعة (٢٧) زنكورة (٢٣٤٧/دونم)، مقاطعة (٣٨) الكطينية (٢٠٦٩/دونم)، مقاطعة (٤١) ابو

طيبان(٢٠٤٤/دونم)، مقاطعة (٣٩) الدوار (٢٠٢٧/دونم)، يرجع سبب ارتفاع شحة المياه في المقاطعات المذكورة الى استخدام الاساليب القديمة في الري وعدم تطبيق المقننات المائية في ري المحاصيل الزراعية.

اما المقاطعات التي انخفضت فيها مساحة الأراضي الغير مزروعة بسبب شحة المياه فشملت مقاطعة (٢٦) صهالات (٣٥٤/دونم) مقاطعة (٢١) الطرايشة (٣٦٦) مقاطعة (٢٩) تل الرعيان(٦٦٦/دونم) مقاطعة (١٩) البوعلي الجاسم(٦٩٥/دونم)، مقاطعة (٢٥) الموح(٧٢٠/دونم)، مقاطعة (١٧) البونياب (٧٩٨/دونم). ويعود سبب ذلك الى تطبيق التقنيات الحديثة في الري والترشيد في استهلاك مياه الري.

صورة (٢) توضح شحة المياه على الأراضي الزراعية لمقاطعة (٢٨) طاش العزيرية



التقطت هذه الصورة بتاريخ يوم السبت ٢٠٢٢/١/١٢

٢- رداءة التربة تعد التربة من الموارد الطبيعية المتجددة وهي أساس كل أشكال الحياة على الأرض، إذ أن صيانتها هو أمر بالغ الأهمية لرفاهيتنا.

ان انخفاض خصوبة التربة تؤدي الى تغيرات سلبية في خواص التربة مما يؤدي الى تدهور الحالة الهيكلية للتربة ويؤدي الى رداءتها حيث تصبح غير صالحة للزراعة .

بلغت مجموع مساحة الأراضي الغير مزروعة بسبب رداءة التربة (٣٠٨٦٩) دونم وقد تباينت هذه المساحة بين مقاطعات منطقة الدراسة فبلغت اعلاها في مقاطعة (٣٠) قريشان(١٨٩٣/دونم)، مقاطعة (٣٥) طوي (١٨٢١/دونم)، مقاطعة (١٣) السورة والصوفية (١٧٦٣/دونم)، مقاطعة (١٦) الزوية (١٦٥٤/دونم) مقاطعة (١٨) الطالعة(١٦١١/دونم) ، و مقاطعة (٢٨) طاش العزيرية (١٥٧٧/دونم). يرجع السبب الى استخدام الاساليب القديمة بالزراعة وعدم التقنين بالمياه مما يؤدي الى تدهور التربة وارتفاع

الملوحة فضلا عن عدم تطبيق الدورات الزراعية بشكل سليم. اما المقاطعات التي انخفضت فيها مساحة الأراضي الغير المزروعة بسبب رداءة التربة فشملت مقاطعة (٢٣) الفسكانية (٣٠٠/دونم)، مقاطعة (٢١) الطرابشة (٣٦٠/دونم)، مقاطعة (٢٦) صهالات (٦٥٧/دونم)، مقاطعة (١٢) الحامضية (٧٤٦/دونم)، مقاطعة (٣٩) الدوار (٨٩٩/دونم)، مقاطعة (٢٠) البوعساف (٩١٦/دونم)، ويرجع سبب انخفاض رداءة التربة في هذه المقاطعات الى الري المنتظم للمحصول فضلا عن استعمال الاسمدة العضوية مما يزيد من خصوبة التربة .

صورة (٣) توضح رداءة التربة في مقاطعة (٣٨) القطنية



النقطت هذه الصورة بتاريخ يوم الخميس ١٠/١/٢٠٢٢

٣-الايدي العاملة: تعد الايدي العاملة الاكثر اهمية في العمليات الزراعية حيث ان الكثير من المحاصيل الزراعية تتطلب ايدي عاملة تتناسب مع طبيعة الانتاج ونوعيته، ويظهر تأثير الايدي العاملة في المراحل الاولى وهي حراثة الارض، والبذار، والسقي، والاسمدة، حتى تصل للمرحلة الاخيرة وهي جني الانتاج الزراعي ومن ثم تسويقه(هابيل واللهيب، ٢٠١٤، ٨١٦-٨١٧).

تعرف الايدي العاملة: بانها مجموعة الافراد بغض النظر عن العمر والجنس يعملون فعلا في النشاط الزراعي فضلا عن انها احدى الدعامات الاساسية والمحرك الرئيسي للاعمال الزراعية(الازدني، ٢٠٠٧، ٣٦). وتؤثر الايدي العاملة في منطقة الدراسة والتي تتباين من مقاطعة الى اخرى من حيث اعدادها ودرجة خبرتها، ان كثافة الايدي العاملة ونوع المحاصيل والانماط السائدة الزراعية تؤدي دوراً مهماً في جميع مراحل عمليات الانتاج الزراعي.

من خلال جدول (١) وخريطة (٤) تتوضح المساحات غير المزروعة بسبب قلة الايدي العاملة لمقاطعات بلغت (٢٧٣٧٣/دونم) في عموم منطقة الدراسة وقد تباينت المساحة بين مقاطعات منطقة الدراسة فبلغت اعلاها في مقاطعة (١٦) الزوية (١٩٤٠/دونم)، مقاطعة (١٣)السورة والصوفية(١٧٧١/دونم)، مقاطعة (٣٣) ابو عريش(١٧٠١/دونم)، (٣٥) طوي(١٤٧٨/دونم)، مقاطعة (٣٨) الكطنية(١٣٩٩/دونم)، مقاطعة (٣٢) الفسكانية (١٢٠٧/دونم) ويرجع سبب الى تعرض معظم مساحات هذه المقاطعات الى الغرق بسبب ارتفاع منسوب مياه بحيره الحبانية فضلا عن انخراط معظم الايدي العاملة للعمل في مركز المدينة باعمال حرة وفي الوظائف الحكومية .

اما المقاطعات التي انخفضت فيها مساحة الأراضي غير المزروعة بسبب قلة الايدي العاملة فشملت

مقاطعة (٢١) الطرايشة (٣٥٠/دونم)، مقاطعة (٣٤) زغيب والباخت (٤١٥/دونم)، ومقاطعة (٢٨) طاش العريزية(٥٧٧/دونم)، ويعود سبب ذلك الى ان معظم سكان هذه المقاطعات يعملون بالزراعة باعتبارها المهنة السائدة في مناطقهم على الرغم من مردودها الاقتصادي في السنوات الأخيرة الى انها على الأقل تسد الحاجة المحلية من المنتجات الزراعية وتحقق اكتفاء ذاتي لعوائلهم نقطة.

صورة (٤) توضح انخفاض العاملين بالزراعة في الزوية منطقة الدراسة



التقطت الصورة بتاريخ يوم الاثنين ٢٠٢٢/١/٧

٤-رأس المال: يعد رأس المال ذات اهمية في النشاط الزراعي وتكمن الاهمية في توفير مستلزمات الإنتاج من البذور المحسنة والاسمدة الكيماوية والمكائن والآلات حديثة

والتسويق، فضلا عن انه الخطوة الاولى على طريق التنمية الزراعية (الجبوري، ٢٠٠٦، ٤٤) وقد بلغت مجموع المساحات الغير المزروعة بسبب عدم توفر رأس المال (٣٤٠٦٦) دونم، وقد تباينت هذه المساحة بين مقاطعات منطقة الدراسة بلغت اعلاها في مقاطعة (٣٩) الدوار (٢٧٨٤) دونم، ومقاطعة (٣٠) قريشان (٢٨٤١) دونم، ومقاطعة (٣٤) زغيب والباهاث (٢٠٦٧) دونم، ومقاطعة (٤٣) ابو عبيد (١٩٩٢) دونم ويرجع سبب ذلك عزوف اعداد كبيرة من المزارعين عن العمل الزراعي وترك مساحات كبيرة في السنوات الاخيرة بسبب ارتفاع اسعار البذور المحسنة والاسمدة وكلفة عمليات الانتاج من حراثة وحصاد وتسويق.

من خلال الدراسة الميدانية والمشاهدة يتضح ان اغلب مقاطعات منطقة الدراسة تعتمد على راس المال الخاص وذلك لعدم وجود قروض تدعم الفلاحين من قبل الدولة، ان اغلب مقاطعات الريف لمنطقة الدراسة تمتلك اراضي واسعة وصالحة للزراعة لكن ينقصهم رأس المال اللازم لتغطية نفقات الإنتاج الزراعي فضلا عن انخفاض أسعار المنتجات الزراعية بسبب منافسة الإنتاج المستورد.

فضلا عن عدم الاعتماد على السياسات السعيرية للمحاصيل الزراعية مما يساعد على رفع الكفاءة وتشجيعهم على الانتاج والعمل الزراعي.

الاستنتاجات

١- تراجع المساحات الزراعية وتحويلها الى مساحات غير مزروعة وذلك بسبب ضعف السياسة الزراعية المتبعة.

٢- استخدام الاساليب القديمة في الري

٣- عدم وجود دعم مادي من قبل الدولة

التوصيات

١- التوعية والارشاد للأيدي العاملة عن طريق دورات لحثهم على الاهتمام بالأرض الزراعية لأنها المهنة السائدة في مناطقهم.

٢- الاهتمام من قبل الدولة بالنشاط الزراعي باعتباره يسد حاجة السوق من منتجات ومحاصيل بتوفير الاسمدة ورؤوس الاموال والتقنيات الحديثة للمكننة الزراعية.

٣- العمل على استصلاح الاراضي الزراعية التي يكسوها طبقات الملوحة بأنشاء مشاريع البزل وتوفير المياه اللازمة للأراضي الزراعية بتقنيات حديثة لزيادة المساحات



الزراعية مما يساعد على زيادة الانتاجية كماً ونوعاً بما يخدم السوق المحلي والفائض عنه يصدر.

المصادر

- الجهاز المركزي الاحصائي، قسم نظم المعلومات الجغرافية GIS، مساحة الاقضية والنواحي محافظة الانبار، المجموعة الإحصائية السنوية لعام 2019
- سعدون ظاهر خلف الدليمي، قيصر عبدالله احمد الدليمي، النمو السكاني واثرة على تقليص المساحات في مقاطعة (١٩) البو علي الجاسم في الرمادي.
- باسم ايليا هابيل، بدر عبد الرحيم محمود اللهيبي، اثر الايدي العاملة على النشاط الزراعي في ناحية الكوير، مجلة جامعة الموصل، كلية التربية الأساسية، المجلد ١٣، العدد ٢ سنة ٢٠١٤.
- محمود احمد حسن الازدني، دراسة تأثير المياه الجوفية والسطحية على استعمالات الارض الزراعية في منطقة المحلية باستخدام (GIS) رسالة ماجستير، غير منشورة، جامعة الموصل، ٢٠٠٧.
- خالد صطم خلف الجبوري، الانتاج الزراعي في قضاء الحويجة، رسالة ماجستير غير منشورة، كلية التربية، جامعة الموصل، ٢٠٠٦.

English Reference

- Central Statistical Organization, Department of Geographic Information Systems GIS, Area of Districts and Sub-districts, Anbar Governorate, Annual Statistical Collection for the year 2019
- Saadoun Thaher Khalaf Al-Dulaimi, Qaisar Abdullah Ahmad Al-Dulaimi, population growth and its impact on the reduction of areas in Albu Ali Al-Jassim district (19) in Ramadi.
- Basem Elia Abel, Badr Abdel-Rahim Mahmoud Al-Lahibi, The Impact of Labor on Agricultural Activity in Al-Kuwair District, Journal of Mosul University, College of Basic Education, Volume 13, Number 2 in 2014.
- Mahmoud Ahmed Hassan Al-Azdani, Study of the Effect of Ground and Surface Water on Agricultural Land Uses in Al-Mahalabiya Region Using (GIS) Master Thesis, Unpublished, University of Mosul, 2007.
- Khaled Satam Khalaf al-Jubouri, Agricultural Production in Hawija District, unpublished master's thesis, College of Education, University of Mosul, 2006.

