

مجلة جامعة الأنبار للعلوم الإنسانية

مجلة علمية دورية محكمة فصلية

العدد الاول المجلد العشرون - حزيران ٢٠٢٣ / ١٤٤٤هـ

جامعة الأنبار - كلية التربية للعلوم الإنسانية

رقم الايداع في دار الكتب والوثائق ببغداد ٧٥٣ لسنة ٢٠٠٢

الرمز الدولي

ISSN 1995 - 8463

E-ISSN:2706-6673

رئيس التحرير

أ.د. فراس عبد الرحمن أحمد النجار

جامعة الأنبار-كلية التربية للعلوم الإنسانية

مدير التحرير

أ. د. عثمان عبدالعزيز صالح المحمدي

جامعة الأنبار -كلية التربية للعلوم الإنسانية

أعضاء هيئة التحرير

الامارات -جامعة عجمان	أ. د. ياس خضير عباس
الجامعة العراقية -كلية الاعلام	أ. د. فاضل محمد حسين
السعودية -جامعة الاميرة نورة بنت عبدالرحمن -كلية التربية	أ.د. حنان بنت عطية الجهني
مصر -جامعة الزقازيق -كلية الآداب	أ. د. بشري اسماعيل احمد
فلسطين -جامعة الاقصى - كلية التربية	أ.د. عبدالكريم احمد فرج الله
جامعة الموصل - كلية الآداب	أ.د. حارث حازم ايوب
الولايات المتحدة الامريكية -جامعة نيويورك	أ. د. قاسم خلف العاصي
السعودية -جامعة الملك خالد-كلية التربية	أ.د. عبدالله بن علي ال كاسي
الاردن -جامعة جدارا- كلية الآداب واللغات	أ.د. عدوية احمد شواقفة
جامعة بغداد-مركز إحياء التراث العلمي العربي	أ.د. سعدي ابراهيم اسماعيل
جامعة الانبار-كلية التربية للعلوم الانسانية	أ. د. امجد رحيم محمد
سوريا-جامعة دمشق-كلية الآداب	أ.د. احمد محسن الخضر
المغرب- جامعة بن زهر- كلية الاداب والعلوم الانسانية	أ.د. كنزة القاسمي
جامعة الانبار- كلية الآداب	أ. د. نبيل جاسم محمد
جامعة الانبار- كلية الآداب	أ.د. احمد سلمان حمادي
جامعة الانبار-كلية التربية للعلوم الانسانية	أ.م.د. صافي عمال صالح

بسم الله الرحمن الرحيم

افتتاحية العدد

هل كنوزنا بين ايدينا... ام انها في جوف ارضنا...؟!
 وهل حبانا الله عز وجل بتلك الثروة لنعيش اغنياء.. ام ماذا؟
 فهذه اسئلة قد نستحضر اجابتها بشكل مباشر فنقول: نعم، وكيف ننسى ان ارض
 العرب هي ارض النفط والغاز وغيرها من المعادن التي سكنت في باطن ارضنا ولا مكان آخر
 لها يذكر .

ولكن وأنا اقلب هذا البحث او تلك المقالة باحثاً عما يستهوي فكري من الآراء الجديدة
 استررتي كلمات للدكتور (فاروق القاسم) العالم الجيولوجي البصري، كلمات كتبها في مقال
 عنوانه او مستهله على ما يبدو:

(وما زال الاغبياء يسألونك من أي قبيلة انت)

والذي استهواني ليس اسلوب التهكم الذي عقده بلفظة القبيلة فهو لا يعني ذلك مطلقاً،
 وعلناً ننتمي الى قبائل وبطون ونعتز بانتسابنا لهذه الامة المباركة..

ولكنه اشار الى قضية مهمة جداً وهي ان الاعتقاد بأن الكنوز في باطن الارض
 اعتقاد خاطئ علينا تداركه لأنه لا يوصلنا الى رؤية عميقة للأشياء بشكل صحيح.

فإنما الكنوز خبأها عز وجل في جمجمة البشر... فالعقل اذن هو الكنز الحقيقي لأنه

استطاع ان يطوع الكون كله لتحقيق غايته الخلاقة، ومن خلال استقراء حاجة الانسان

استطاع الذهن المبدع ان يصنع التقدم بل والتأثير في طريقة العيش والاستمرار بالحياة.

وقد ضرب كاتب المقال امثلة حية منها التقدم الصناعي الذي احرزته اليابان في اقل

من خمسين عاماً عند خروجها مهزومة في الحرب العالمية الثانية.

كما اشار الى المحمول الذي لا تعدو كلفته سوى بضعة دولارات ولكن الطلب

والحاجة الانسانية رفعت سعره الى مئات الدولارات بما جعل مبيعاته تتفوق على حقول النفط

المليئة بالوقود.

وهكذا يجب ان نلفت الانتباه الى اي جهة علينا اطلاق الخطو وما المسار الصحيح

الذي يجب ان نتبعه في المرحلة القادمة، فالبشر هم من يصنع المال، وهم من يصنع

الحضارة، وهم من يعطوا القيمة للأشياء، "فإنما يتذكر اولو الالباب"، وهم من يحملون الكنز الذي علينا استثماره بشكل صحيح.

فهذا رأي اردت ان ابسطه متأثراً بما قرأت ونحن نخرج هذا العدد القيم من مجلة جامعة الانبار للعلوم الانسانية التي حملت شموع البابكم المتقدة لننشر عدداً الثاني لهذه السنة.

فأسأله تعالى ان يبقي منارة العلم راسخة الى ان يرث الله الارض ومن عليها

ا.د. فراس عبدالرحمن احمد

رئيس التحرير

تعليمات النشر في مجلة جامعة الأنبار للعلوم الإنسانية

- الاجراءات والمواصفات العامة للبحث:
- مجلة جامعة الانبار للعلوم الانسانية، مجلة علمية دورية محكمة، لنشر الأبحاث العلمية في مجال العلوم الانسانية الاتية: التاريخ، والجغرافيا، والعلوم التربوية والنفسية، والاجتماع، والاعلام، والعلوم السياسية، والفلسفة، وتصدر بواقع ٤ اعداد سنوياً.
- يقدم الباحث على الموقع الالكتروني للمجلة وفق المواصفات الاتية: حجم الورق 4 A، وبمسافتين بما في ذلك الحواشي الهوامش والمراجع والجداول والملاحق، وبحواشي واسعة ٢,٥ سم او اكثر اعلى واسفل وعلى جانبي الصفحة .
- يقدم الباحث خطابا مرافقا يفيد ان البحث او ما يشابهه لم يسبق نشره، ولم يقدم لأي جهة اخرى داخل العراق او خارجه، ولحين انتهاء اجراءات البحث.
- يكون الحد الاقصى لعدد صفحات البحث ٢٥ صفحة.
- يكون البحث مكتوبا بلغة سليمة باللغة العربية او اللغة الانكليزية ومطبوع على الالة الحاسبة بخط Simplified Arabic حجم ١٤، على ان يتم تمييز العناوين الرئيسة والفرعية.
- تكتب الهوامش والمراجع وفق نظام شيكاغو للتوثيق، بخط حجم ١٤، على ان يتم ترتيبها بالتتابع كما وردت في المتن، ويكون تنظيم المراجع هجائياً حسب المنهجية العلمية المعتمدة وباللغتين العربية والانكليزية.
- لا تعاد البحوث الى اصحابها سواء نشرت ام لم تنشر، وسيتم اتلاف كافة اوراق البحث بعد نشره وظهوره، ولا يحق للباحث المطالبة بها.
- تؤول كافة حقوق النشر الى المجلة.
- تعبر البحوث عن اراء اصحابها، ولا تعبر بالضرورة عن رأي المجلة.
- **بيانات الباحث والملخص:**
- يلزم الباحث بتقديم البيانات الخاصة به وبيحثه، وباللغتين العربية والانكليزية، وتشمل الاتي: عنوان البحث، أسماء وعناوين الباحثين، ورقم الهاتف النقال، والبريد الالكتروني، وملخصين - عربي وانكليزي - بحد اقصى ١٥٠ كلمة يحتويان الكلمات المفتاحية للبحث، والهدف من البحث، والمنهج المتبع بالبحث، وفحوى النتائج التي توصل اليها.
- **ادوات البحث والجداول:**
- اذا استخدم الباحث استبانة او غيرها من ادوات جمع المعلومات، فعلى الباحث ان يقدم نسخة كاملة من تلك الاداة، ان لم يكن قد تم ورودها في صلب البحث او ملاحقه.

- اذا تضمن البحث جداول او اشكال يفضل ان لا يزيد عرضها عن حجم الصفحة 4 A، على ان تطبع ضمن المتن.
- يوضع الشكل بعد الفقرة التي يشار اليه فيها مباشرة، ويكون عنوانه في اسفله.
- يوضع الجدول بعد الفقرة التي يشار اليه فيها مباشرة، ويكون عنوانه في اعلاه.
- **تقويم البحوث:**
- تخضع جميع البحوث المرسلة الى المجلة الى فحص اولي من قبل هيئة التحرير لتقرير اهليتها للتحكيم، ويحق لها ان تعذر عن قبول البحث دون بيان الاسباب.
- تخضع جميع البحوث للتقويم العلمي بما يضمن رصانتها العلمية، وقد يطلب من الباحث اذا اقتضى الامر مراجعة بحثه لإجراء تعديلات عليه.
- **المستلآت:**
- يمنح صاحب البحث المنشور نسختين مستلة عن بحثه، ترسل الى عنوان الباحث المثبت بالبحث.
- **اجور النشر:**
- يقوم الباحث بتسديد اجور النشر، والبالغة ١٠٠,٠٠٠ مائة الف دينار عراقي، واذا زادت صفحات البحث عن ٢٥ صفحة تضاف ٥,٠٠٠ خمسة الاف دينار عراقي عن كل صفحة.
- الباحثون من خارج العراق تنشر نتائجهم العلمية مجاناً.
- **الاشتراك السنوي :**
- الافراد داخل العراق ١٢٥,٠٠٠ مائة الف دينار عراقي.
- المؤسسات داخل العراق ١٥٠,٠٠٠ مائة وخمسون الف دينار عراقي.
- خارج العراق ١٥٠ مائة وخمسون دولار او ما يعادلها.
- **المراسلات :**
- توجه المراسلات الى : جمهورية العراق - جامعة الأنبار - مجلة جامعة الأنبار للعلوم الإنسانية
- الموقع الالكتروني للمجلة [/https://www.juah.uoanbar.edu.iq](https://www.juah.uoanbar.edu.iq)
- هاتف رئيس التحرير: ٠٧٩٠٥٧٥٦٦٢٣
- هاتف مدير التحرير : ٠٧٨٢٩٠٧٣١١٠
- **E-mail : juah@uoanbar.edu.iq**

ثبت البحوث المنشورة

رقم الصفحة	الباحث	عنوان البحث	ت
١٠٣٥-١٠١٤	أ.د. احمد حسين احمد	دور العرب السياسي في روما في القرن الثاني والثالث الميلادي سبتي موس سيفيروس وفيليب العربي أمودجاً	١
١٠٥٧-١٠٣٦	أ.د. علي حسين علي	التعليم الابتدائي في لواء الدليم ١٩٥٨-١٩٤٥	٢
١٠٨٧-١٠٥٨	أ.د. سعدي ابراهيم الدراجي	أهم أعمال السلطان عبد الحميد الثاني (١٨٧٦-١٩٠٩م) العمرانية في بغداد	٣
١١٠٨-١٠٨٨	أ.د. حسين حماد عبد	التسوية في البلقان في ضوء قرارات الامم المتحدة (ايلول ١٩٩١- كانون الثاني ١٩٩٥)	٤
١١٣٠-١١٠٩	أ.د. سرمد عكيدي فتحي أ.م.د. غصون كريم مجذاب	البطريك الماروني انطوان عريضة وسياسة الاخاء الاسلامي المسيحي ١٩٣٥-١٩٣٦	٥
١١٥٩-١١٣١	أ.د. احمد محمود علو أ.م.د. زينب لبيب فخري م.د. رياض خليل حسين	موقف الولايات المتحدة الأمريكية من انضمام تركيا إلى منظمة حلف شمال الأطلسي ١٩٤٩-١٩٥٢م	٦
١١٨٢-١١٦٠	الباحثة رويدة عبدالرحيم اسود أ.د. عبد الستار جعيجر عبد	قضية تشاد والنزاع الليبي التشادي ١٩٧٦-١٩٩٢م في اطار منظمة الوحدة الافريقية	٧
١٢٠١-١١٨٣	الباحث مهند احمد عبد أ.م.د. علي ناجح محمد	موقف الصحافة العربية من الاجتياح الاسرائيلي الثاني للبنان ١٩٨٢	٨
١٢٢٠-١٢٠٢	م.د. عمر فيصل محمود الغنام	العلاقات المصرية - الاسرائيلية وأثرها على القضية الفلسطينية في عهد الرئيس محمد مرسي	٩
١٢٤٤-١٢٢١	د. عداي ابراهيم مجيد	الطباعة والصحافة وأثرهما الفكري في لبنان ١٦١٠-١٩٢٠	١٠
١٢٦٩-١٢٤٥	د. سجاد عبد المنعم مصطفى	موقف الصحافة الاردنية من حادثة اقتحام المسجد الحرام عام ١٩٧٩ (صحيفة الدستور انموذجاً)	١١
١٢٩٩-١٢٧٠	م. عبد الحميد شندي عوان	آراء ومواقف سعد عمر العلوان (١٩٤٧-١٩٥٢)	١٢
١٣٢٥-١٣٠٠	د. طه مخلف عبد الله أ.د. عثمان عبد العزيز صالح	أثر علماء قبيلة كلب في العلوم الدينية في الأندلس	١٣
١٣٤٢-١٣٢٦	الباحث احمد خليل ابراهيم أ.د. قحطان عدنان بكر	جهود الموالى العلمية في تفسير القرآن الكريم	١٤
١٣٥٧-١٣٤٢	أ.م.د. اسامة محمد عبد القادر	الخدمات الطبية المجانية لأطباء العراق وبلاد الشام والأندلس ٣٠٠هـ - ٧٥٠هـ	١٥
١٣٨٦-١٣٥٨	م.د. تيسير حسين محمد	عقيل بن خالد الأيلي حياته وجهوده في السيرة النبوية	١٦



رقم الصفحة	الباحث	عنوان البحث	ت
١٤١٧-١٣٨٧	م. محمد عباس جاسم	بنو لكيز ودورهم في الحياة العامة حتى نهاية الدولة الاموية ١٣٢ هـ	١٧
١٤٣٤-١٤١٨	الباحثة سبأ ريسان فجر أ.د. عبد الناصر صبري شاهر	تقييم واقع المنطقة التجارية المركزية في مدينة الفلوجة وإمكانية تطويرها	١٨
١٤٥٤-١٤٣٥	الباحث جبار سنجار عبد أ.د. بلال بردان علي	التحليل المكاني للخدمات التعليمية (التعليم الابتدائي) في ريف قضاء الحبابية	١٩
١٤٧٩-١٤٥٥	الباحثة هدى طه نجم أ.د. عبد الرزاق محمد جبار	التحليل الجغرافي لكفاءة توزيع المقابر والمساجد والزوايا (التكى) في مدينة الرمادي	٢٠
١٥٠٦-١٤٨٠	أ.م.د. أياد محمد مخلف عدوان	التوزيع الجغرافي لمستوى دخل الأسرة في محافظة الانبار ٢٠٢١	٢١
١٥٣٢-١٥٠٧	أ.م.د. جنان صكر عبد القرغولي	تأثير العناصر المناخية في زراعة محصول الطماطم المكشوفة في محافظة الأنبار (دراسة في المناخ التطبيقي)	٢٢
١٥٤٨-١٥٣٣	أ.م.د. فيان احمد محمد لاوند	الاهمية الجيوبوليتيكية لاقليم الدونباس	٢٣
١٥٦٩-١٥٤٩	الباحثة حنان داود سلمان أ.د. قصي عبد حسين	مستويات التلوث الضوضائي الصادرة من مولدات الطاقة الكهربائية والمناطق التجارية في مدينة هيت	٢٤
١٦٠٥-١٥٧٠	الباحثة رحمة مزهر ابراهيم أ.م.د. اسماعيل محمد خليفة	مشكلة ملوحة التربة في ريف قضاء الحبابية	٢٥
١٦٣١-١٦٠٦	الباحث فراس مصلح فرحان أ.م.د. أمنة جبار مطر	التحليل الجغرافي لمحاصيل الخضروات المزروعة في البيوت البلاستيكية بحسب نوع المحصول في قضاء الرمادي	٢٦
١٦٥٣-١٦٣٢	الباحثة أمنة عبد الرسول الجبوري أ.م.د. سلمى عبد الرزاق عبد	الاثار السلبية الناجمة عن محطتي كهرباء الحيدرية والنجف الجديدة الغازيتين	٢٧
١٦٧٥-١٦٥٤	أ.م.د. علي محمد رجه م.م. نادية قاسم محمد م.م. انعام محمد عايد	تحديات الإدارة المائية في محافظة المثنى وإمكانات استثمارها لتحقيق تنمية مستدامة	٢٨
١٧٢٧-١٦٧٦	الباحثة عائشة عسيري أ.د. بشرى اسماعيل ارنوط	مفهوم المناعة النفسية وأهميتها وكيفية تنميتها لذوات الإعاقة الحركية بمنطقة عسير : دراسة نوعية	٢٩
١٧٥٢-١٧٢٨	أ.د. اسماعيل علي حسين م.م. طارق عبود مشعان	تقويم طرائق تدريس مادة التاريخ من وجهة نظر المدرسين في المرحلة المتوسطة	٣٠

رقم الصفحة	الباحث	عنوان البحث	ت
١٧٧٩-١٧٥٣	الباحث ناجي عبد ابراهيم أ.د. رفيف الصلح	دور الادارة المدرسية في تفعيل مختبر اللغة الانكليزية في المدارس الاعدادية	٣١
١٨٠٩-١٧٨٠	أ.م.د. دنيا ظاهر حميد	أثر نموذج دورة التعلم خماسي المراحل في تدريس اللغة الإنجليزية لطلاب المرحلة الإعدادية للغة الإنجليزية كلغة أجنبية	٣٢
١٨٤٤-١٨١٠	أ.م.د. سناء خليفة صالح	اثر نموذج دورة التعلم المعدلة (E'SV) على معرفة المفاهيم النحوية للغة الإنجليزية والتعلم المستقل بين الطلاب العراقيين الدارسين اللغة الإنجليزية كلغة أجنبية	٣٣
١٨٦٠-١٨٤٥	أ.م.د. علي صباح جميل م.م. نبراس خليل ابراهيم	الآراء والمعرفة النحوية لطلبة الدراسات العليا نحو تعلم اللغة الانجليزية بواسطة كتاب الطالب هيدوي للمهارات الاكاديمية المستوى الثاني	٣٤
١٨٩٧-١٨٦١	الباحثة شيماء مرشد براك أ.م.د. اسيل صبار محمد	قياس مستوى تسامي الذات لدى طلبة كليات الطب	٣٥
١٩٣٩-١٨٩٨	م.د. عمر خلف رشيد الشجيري	التحكم المعرفي وعلاقته بفاعلية الذات الاكاديمية لدى طلبة الجامعة	٣٦
١٩٦٢-١٩٤٠	م.م. وسن مداح حسن م.م. يسرى عطا الله تركي د. احمد سعود محمد	تحديات التعليم الالكتروني عن بعد في ظل ازمة كورونا وما بعدها	٣٧
١٩٧١-١٩٦٣	م. زينب عباس ناجي	تطوير أداء التحدث لدى طلاب اللغة الإنجليزية كلغة أجنبية باستخدام إستراتيجية لعب الأدوار	٣٨
١٩٨٩-١٩٧٢	م.م. صعب احمد حسين م.م. عماد عبد المحسن علي	درجة تضمين كتاب المطالعة للصف الرابع الإعدادي للقضايا الجدلية السائدة في المجتمع العراقي (دراسة تحليلية)	٣٩



**Spatial distribution of educational services in the countryside
of Alhabbaniyah district**

¹ Researcher Jabbar S. Abid

² Prof. Dr. Bilal B. Ali

¹ University of Anbar - College of Education for Humanities

² University of Anbar - College of Education for Humanities

Abstract:

The research concluded that the development of educational services is related to the growth of the population of the district on the one hand and the growth of its administrative units on the other, and there is a relational connection between population growth and the growth and expansion of administrative units and the growth and development of educational services in the countryside of Habbaniyah district.

Educational services are divided into several stages (kindergartens, primary schools, middle schools, middle schools, secondary schools), through Table (1) and Figure (1) showing that the number of educational institutions for the academic year (2020-2021) in the study area amounted to (1 (101) was distributed between kindergartens and schools of all levels of study, and primary schools came to form the highest percentage of educational institutions, amounting to (65.3%), because this stage attracts the broad base of the population in addition to being obligatory, while the lowest percentage is middle schools, as it reached (2.0%) of the total number of educational institutions, while institutions of other educational stages ranged between the two previous percentages. The following is the spatial distribution of educational institutions and their components in the study area.

1: Email:

jab19h5037@uoanbar.edu.iq

2: Email

ed.bilal.ali@uoanbar.edu.iq

1: **ORCID:** 0000-0000-0000-0000

2: **ORCID:** 0000-0002-3231-0885



10.37653/juah.2023.178968

Submitted: 27/12/2022

Accepted: 17/01/2023

Published: 01/06/2023

Keywords:

Analysis
Services
Education
Primary
Habbaniya

©Authors, 2023, College of Education for Humanities University of Anbar. This is an open-access article under the CC BY 4.0 license (<http://creativecommons.org/licenses/by/4.0/>).



التحليل المكاني للخدمات التعليمية (التعليم الابتدائي)**في ريف قضاء الحبانية****١ الباحث جبار سنجار عبد****٢ أ.د. بلال بردان علي****١ جامعة الانبار- كلية التربية للعلوم الانسانية****٢ جامعة الانبار- كلية التربية للعلوم الانسانية****الملخص:**

ان تطور الخدمات التعليمية يرتبط بنمو سكان القضاء من جهة ونمو وحداته الإدارية من جهة اخرى، وهناك ارتباط بين نمو السكان ونمو وتوسع الوحدات الإدارية، ونمو الخدمات التعليمية وتطورها في ريف قضاء الحبانية.

تنقسم الخدمات التعليمية الى عدة مراحل (المدارس الابتدائية)، من خلال الجدول (١) والشكل (١) تبين ان عدد المؤسسات التعليمية للعام الدراسي (٢٠٢٠-٢٠٢١) في منطقة الدراسة، بلغت (101) توزعت ما بين رياض اطفال ومدارس بكافة مراحلها الدراسية، وجاءت المدارس الابتدائية لتشكل اعلى نسبة من بين المؤسسات التعليمية، اذ بلغت (65.3%) كون هذه المرحلة تستقطب القاعدة العريضة من السكان، فضلاً عن كونها الزامية، اما مؤسسات المراحل التعليمية الاخرى، فقد تراوحت بين النسبتين السابقتين. وفيما يلي التوزيع المكاني للمؤسسات التعليمية (التعليم الابتدائي) وعناصرها في منطقة الدراسة

الكلمات المفتاحية: تحليل، خدمات، تعليم، ابتدائي، حبانية**المقدمة:**

تعد الخدمات التعليمية ذات أهمية كبيرة، كونها تلامس حياة السكان بشكل مباشر، كما لها تأثير كبير وواضح على مجريات حياة الفرد وتعلمه، اذ يمثل تطور تلك الخدمات مؤشراً حساس ومهم، لقياس مدى تقدم المجتمعات في مجال التنمية البشرية الاجتماعية، يسعى الباحث في هذا البحث إلى تحليل واقع التوزيع المكاني للخدمات التعليمية (الابتدائية) في ريف قضاء الحبانية، بغية التعرف على بنية هذا التوزيع للوصول إلى مواقع الخلل الخدمي فيها، وقد تم الاعتماد على الاساليب الكمية، التي تساعد في الكشف عن طبيعة التوزيعات المكانية للخدمات المجتمعية، لا سيما التعليمية منها في منطقة الدراسة، ومدى ملائمة هذه التوزيعات لسكان ريف قضاء الحبانية.

مشكلة البحث:

تتجسد مشكلة الدراسة بالعديد من التساؤلات الآتية :-

٢- ما مدى التوازن في توزيع الخدمات التعليمية(الابتدائية) بين مختلف المناطق

بالنسبة لريف قضاء الحبانية ؟

فرضيات البحث: -

تعد فرضية الدراسة اجابة اولية لمشكلة الدراسة فقد تكون صحيحة او خاطئة يتم التحقق من مدى صحتها من خلال متن الدراسة.

١. هناك عدم توازن في توزيع الخدمات المجتمعية لمختلف مناطق ريف قضاء الحبانية من حيث الكفاءة والكفاية.

اهداف الدراسة: -

١- مدى تطور الخدمات التعليمية (الابتدائية) ومواكبتها لنمو السكان والتوسع العمراني في ريف قضاء الحبانية.

٢- طبيعة التوزيع المكاني للخدمات التعليمية(الابتدائية) في منطقة الدراسة على مستوى مناطقها ومدى استجابة هذه الخدمات لحاجات السكان.

٣- التوصل الى معرفة اماكن العجز والفائض في الخدمات التعليمية(الابتدائية) باستعمال الاساليب الاحصائية والمعادلات الرياضية من اجل الوصول الى معالجات حقيقية وسبل توزيع امثل لها.

٤- العمل على وضع رؤية مكانية مستقبلية لتطور الخدمات التعليمية(الابتدائية) في ريف قضاء الحبانية.

مبررات البحث:

١. لموضوع الخدمات التعليمية(الابتدائية) اهمية كبيرة جداً، ولا سيما في وقتنا الحالي، وذلك لارتباط تلك الخدمات بشكل مباشر بحياة السكان.

٢. الزيادة الكبيرة في أعداد السكان لمنطقة الدراسة والتوسع العمراني الحاصل فيها، فضلاً على الضغط الكبير الواقع على المدارس بتقديم تلك الخدمات.

حدود منطقة الدراسة المكانية والزمانية.

١. المكانية.

الموقع الفلكي:-

يكون امتداد منطقة الدراسة فلكياً بين دائرتي عرض (٠٠°-٢٢°-٣٣°-



٠٠.٢٦.٣٣° شمالاً، وخطي طول (٠٠.٤٨.٤٣.٠٠.٤٩.٤٣° شرقاً، ينظر خريطة (١).

الموقع الجغرافي:-

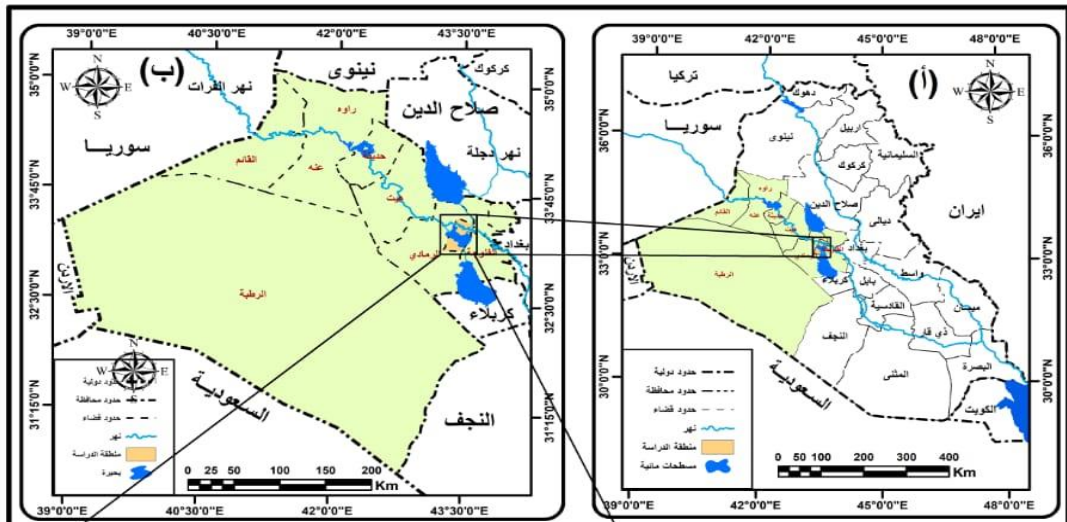
تقع منطقة الدراسة في وسط العراق وتحديداً في الجزء الشرقي من محافظة الانبار، اذ يحدها من الشمال والغرب مدينة الرمادي، ومن الشرق مدينة الفلوجة، ومن الجنوب والجنوب الشرقي قضاء العامرية، وتبعد عن العاصمة بغداد بمسافة (٩٠ كم)، وعن قضاء الرمادي تبعد بمسافة (٢٠ كم) وعن مركز قضاء الفلوجة بمسافة (٢٥ كم) أي تتوسط منطقة الدراسة بين قضائي الرمادي والفلوجة.

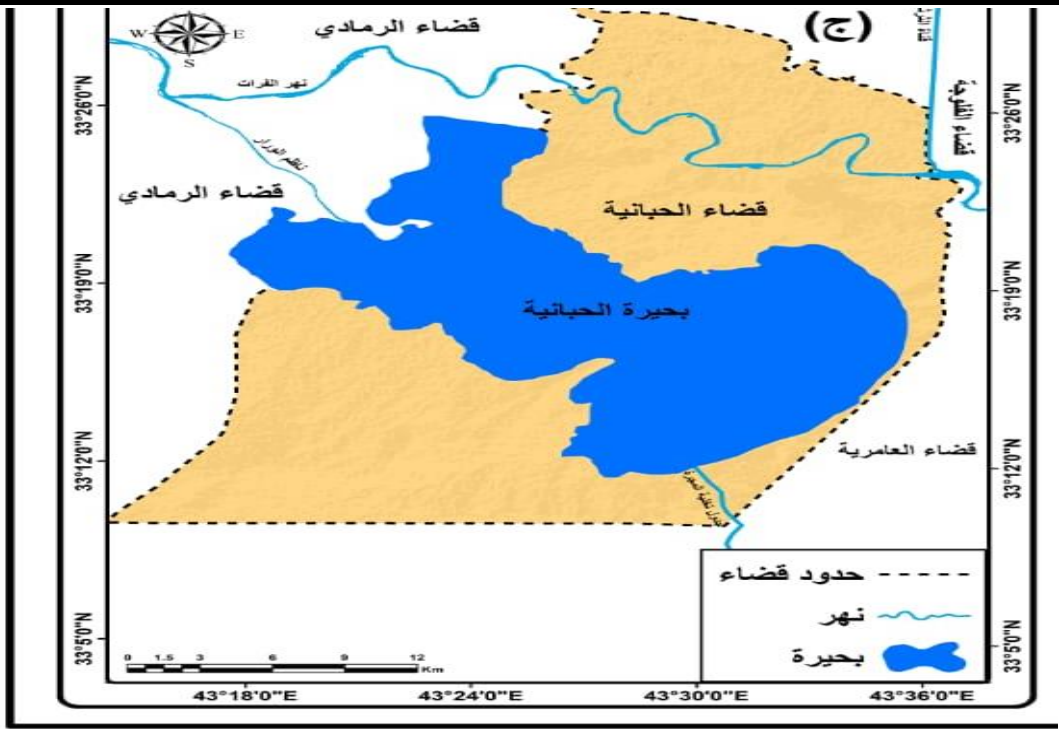
تبلغ مساحة قضاء الحباينة (٨٠٢ كم٢) يتضمن (١٢) مقاطعة كما في الجدول (١) وخريطة (٢)، اذ تقع (٤) من هذه المقاطعات على يمين نهر الفرات وهي (مقاطعة ٣ سن الذبان، مقاطعة ٤ زوية الذبان، مقاطعة ٨ حصيبة الشرقية، مقاطعة ٤٧ حصوة شامية)، اما على يسار نهر الفرات فتقع (٨) مقاطعات وهي ضمن اراضي مناطق جزيرة الخالدية تتمثل في (مقاطعة ٢ النمالة، مقاطعة ٥ الملاحمة، مقاطعة ٦ الحماميات، مقاطعة ٧ كرطان، مقاطعة ٩ ماحوز، مقاطعة ١٠ ام الروس، مقاطعة ٢٢ غزوان، مقاطعة ٢٣ البوبالي).

٢. الحدود الزمانية:- أعتمدت الدراسة على البيانات المتوفرة لعام ٢٠٢١

خريطة (١)

حدود منطقة الدراسة





المصدر: جمهورية العراق، وزارة الموارد المائية الهيئة العامة للمساحة، قسم

الخرائط، مقياس (١:١٠٠٠٠٠٠) ومخرجات برنامج (Arc Gis 8)

Map 1 and 2: The study area is located in central Iraq, specifically in the eastern part of Anbar Governorate, as it is bordered to the north and west by the city of Ramadi, to the east by the city of Fallujah, and to the south and southeast by the district of Al-Amriyah, and it is 90 km away from the capital Baghdad, and from the district of Ramadi it is a distance of (90 km). 20 km) and a distance of (25 km) from the center of the Fallujah district, i.e. in the middle of the study area between the districts of Ramadi and Fallujah.

جدول (١)

اعداد ونسب المؤسسات التعليمية في ريف قضاء الحبانية للعام الدراسي (٢٠٢٠-٢٠٢١)

ت	المرحلة الدراسية	المدارس		التلاميذ والطلبة		الشعب		الكادر التعليمي	
		العدد	%	العدد	%	العدد	%	العدد	%
2	الابتدائي	66	65.3	18502	70.7	597	77.9	703	62.3
	المجموع	66	65.3	18502	70.7	597	77.9	703	62.3

-المصدر: جمهورية العراق، وزارة التربية، المديرية العامة لتربية محافظة الأنبار،

قسم الاحصاء، الكراس الإحصائي للعام الدراسي (٢٠٢٠-٢٠٢١) بيانات غير منشورة .

Table 1: There is a direct relationship between the size of the population and the number of schools in the district. The number of primary schools in the study area for the

academic year (2020-2021) reached (66) schools distributed among the districts of the study area. (Husaybah al-Sharqiya) occupied the highest percentage, amounting to (15.2%). This is due to the high size of its population

٢. المدارس الابتدائية

تأتي مرحلة الدراسة الابتدائية بعد مرحلة رياض الأطفال، وتضم هذه المرحلة الصفوف من الأول إلى السادس الابتدائي، وتعد مرحلة الدراسة الابتدائية الأساس الذي تستند عليه جميع المراحل التعليمية اللاحقة، تساعد هذه المرحلة على بناء شخصية الطفل، ومنح التلاميذ مقداراً ضرورياً من المهارات الأساسية، في القراءة والكتابة والعلوم؛ لذا يجب أن تحظى بعناية خاصة من الحكومة، وتعد مرحلة الدراسة الابتدائية من المراحل الأكثر إنتشاراً وحجماً في مؤسسات التعليم وتضم الأطفال الذين تتراوح أعمارهم ما بين (6-11) سنة، وعند مقارنتها مع المراحل التعليمية الأخرى فهي تحتل الحجم الأكبر عددياً. وسيتم دراسة هذه المرحلة في القضاء من خلال معرفة عدد المدارس الابتدائية وعدد التلاميذ .

أ. توزيع المدارس الابتدائية :

من ملاحظة الجدول (٢) والشكل (١) والخريطة (٢) نجد هناك علاقة طردية بين حجم السكان وعدد مدارس القضاء فبلغ عدد المدارس الابتدائية في منطقة الدراسة للعام الدراسي (2020-2021) (66) مدرسة موزعة على مقاطعات منطقة الدراسة، احتلت مقاطعة (حصيبة الشرقية) النسبة الاعلى بلغت (15.2%)؛ يعود ذلك الى ارتفاع حجم سكانها، في حين جاءت أدنى نسبة في مقاطعتي (ام الروس، حصوة الشامية) بلغت (4.5%) ويعزى ذلك إلى سوء التوزيع الجغرافي للمدارس الناجم عن سوء التخطيط، أمّا بقية المقاطعات (سن الذبان، الحماميات، الملاحمة، كرطان، ماحوز، النمالة، زوية الذبان، البو بالي، غزوان) تراوحت نسبتهم (6.1 . 6.1 . 6.1 . 7.6 . 7.6 . 7.6 . 9.1 . 12.1 . 13.6%) على التوالي، فجاءت نسبتها بصورة متوازية تقريباً مع نسب الحجم الكلي للسكان.

اما من حيث توزيع المدارس حسب الجنس فمن خلال الجدول (٢) والشكل (١) تبين ان هناك تباين في توزيع المدارس الابتدائية حسب الجنس في منطقة الدراسة فجاءت مدارس البنين لتحتل اعلى عدد بـ(٢٥) مدرسة ثم تلتها مدارس البنات بـ(٢٣) مدرسة وبعدها المدارس المختلطة بـ(١٨) مدرسة، ويتضح لنا ان مقاطعة (حصيبة الشرقية) استحوذت على المرتبة الاولى في مدارس البنين بـ(٥) مدارس بسبب زيادة عدد السكان وزيادة عدد التلاميذ الذكور فيها، واما مقاطعتا (سن الذبان، الملاحمة، ام الروس، حصوة الشامية) فقد جاءت في المرتبة

الاخيرة بمدرسة واحده لكل منهم.

جدول (٢)

توزيع مكاني للمدارس الابتدائية في ريف قضاء الحبانية للعام الدراسي

(٢٠٢٠-٢٠٢١)

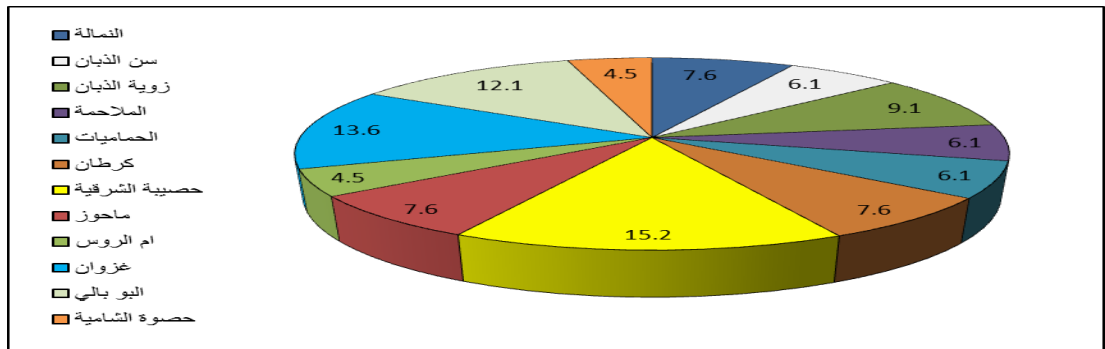
النسبة %	عدد المدارس الابتدائية			اسم المقاطعة	رقم المقاطعة
	المجموع	مختلط	بنات		
7.6	5	2	1	2	النمالة
6.1	4	2	1	1	سن الذبان
9.1	6	1	2	3	زوية الذبان
6.1	4	2	1	1	الملاحمة
6.1	4	1	1	2	الحماميات
7.6	5	1	2	2	كرطان
15.2	10	1	4	5	حصيبة الشرقية
7.6	5	2	1	2	ماحوز
4.5	3	-	2	1	ام الروس
13.6	9	3	4	2	غزوان
12.1	8	2	3	3	البو بالي
4.5	3	1	1	1	حصوة الشامية
100	66	18	23	25	المجموع

المصدر: جمهورية العراق، وزارة التربية، المديرية العامة لتربية محافظة الأنبار،

قسم الاحصاء، الكراس الإحصائي للعام الدراسي (2020-2021) بيانات غير منشورة .

شكل (١)

التوزيع النسبي للمدارس الابتدائية في ريف قضاء الحبانية للعام الدراسي (٢٠٢٠-٢٠٢١)

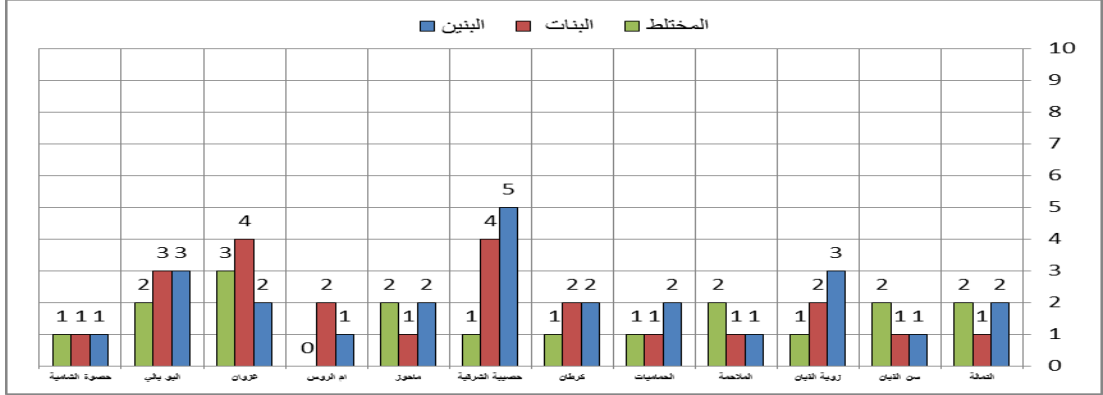


المصدر: بالاعتماد على جدول (٢).

Table (2) and Figure (1) show that there is a discrepancy in the distribution of primary schools by gender in the study area. Boys' schools came to occupy the highest number with (25) schools, then girls' schools with (23) schools, and then mixed schools with (18) schools.

شكل (٢) التوزيع المكاني للمدارس الابتدائية حسب جنس المدرسة في ريف قضاء

الحبانية للعام الدراسي (٢٠٢٠-٢٠٢١)



المصدر: بالاعتماد على جدول (٣).

خريطة (٢) التوزيع المكاني للمدارس الابتدائية في ريف قضاء الحبانية للعام

الدراسي (٢٠٢٠-٢٠٢١)



المصدر: بالاعتماد على جدول (٣).

Table 3, Map 2 and Figure 2: The total number of students attending primary schools for the academic year (2020-2021) reached about (18,502) male and female students, and the distribution of students varied from one province to another, as the province of (Husayba Al-Sharqiya) ranked first in terms of the total number of students amounting to (2668) male and female students, with a ratio of (14.4). % of the total number of students

بسبب قلة عدد التلاميذ. اما مدارس البنات قد استحوذت مقاطعتي (حصيبة الشرقية، غزوان) على العدد الاكبر من مدارس البنات ب (٤) مدرسة لكل منها، في حين جاءت المدارس المختلطة لتسجل متساوية الى حد ما باستثناء مقاطعة (غزوان) التي جاء عدد فيها (٣) مدارس مختلطة لصغر حجم القرية فضلاً عن عدم امكانية فتح مدارس منفردة للبنين والبنات.

ب. توزيع التلاميذ :

وصل مجموع التلاميذ المنتظمين بالدوام في المدارس الابتدائية للعام الدراسي (٢٠٢٠-٢٠٢١) نحو (18502) تلميذ وتلميذة، وتباين توزيع التلاميذ بين مقاطعة واخرى فقد جاءت مقاطعة (حصيبة الشرقية) بالمرتبة الاولى من حيث مجموع التلاميذ البالغ (2668) تلميذ وتلميذة وبنسبة (14.4%) من العدد الكلي للتلاميذ بسبب زيادة عدد المدارس فيها، بينما جاءت مقاطعة (غزوان) بالمرتبة الثانية بمجموع (2538) تلميذ وبنسبة (13.7%) من العدد الكلي للتلاميذ، وتديلت القائمة وبالمركز الاخير مقاطعة (ام الروس) بعدد (852) تلميذ وتلميذة وبنسبة (4.6%)، اما بقية المقاطعات فتباين عدد التلاميذ فيها بين مقاطعة واخرى تبعا لعدد السكان وعدد المدارس من جهة ورغبة أولياء امور التلاميذ في ان ينتظم اطفالهم بمدارس معينة لها سمعتها العلمية والتربوية من جهة اخرى كما هو موضح في الجدول (٣) والشكل رقم (٢).

جدول (٣)

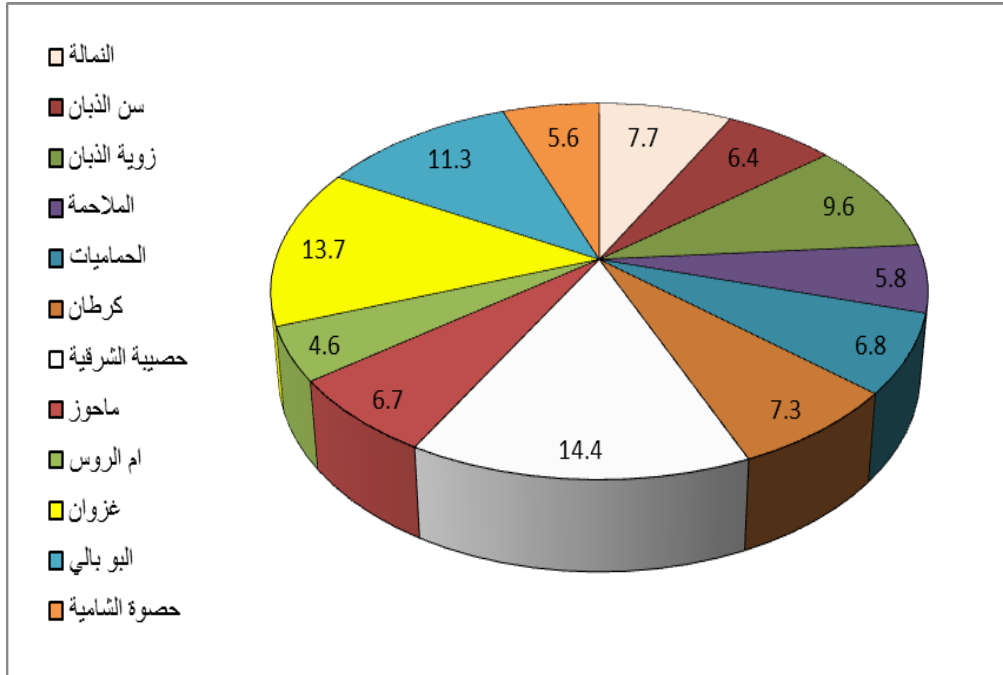
توزيع مكاني لتلاميذ المدارس الابتدائية في ريف قضاء الحباينة للعام الدراسي

(٢٠٢٠-٢٠٢١)

النسبة %	عدد التلاميذ			اسم المقاطعة	رقم المقاطعة
	المجموع	تلميذة	تلميذ		
7.7	1430	599	831	النمالة	2
6.4	1187	627	560	سن الذبان	3
9.6	1773	713	1060	زوية الذبان	4

النسبة %	عدد التلاميذ			اسم المقاطعة	رقم المقاطعة
	المجموع	تلميذة	تلميذ		
5.8	1076	542	534	الملاحمة	5
6.8	1259	428	831	الحماميات	6
7.3	1357	656	701	كرطان	7
14.4	2668	1283	1385	حصيبة الشرقية	8
6.7	1233	485	748	ماحوز	9
4.6	852	570	282	ام الروس	10
13.7	2538	1568	970	غزوان	22
11.3	2095	1154	941	البو بالي	23
5.6	1034	452	582	حصوة الشامية	47
100	18502	9077	9425	المجموع	

المصدر: جمهورية العراق، وزارة التربية، المديرية العامة لتربية محافظة الأنبار،
قسم الاحصاء، الكراس الإحصائي للعام الدراسي (2020-2021) بيانات غير منشورة .
شكل (٢) التوزيع النسبي لتلاميذ المدارس الابتدائية في ريف قضاء الحباينة للعام
الدراسي (٢٠٢٠-٢٠٢١)

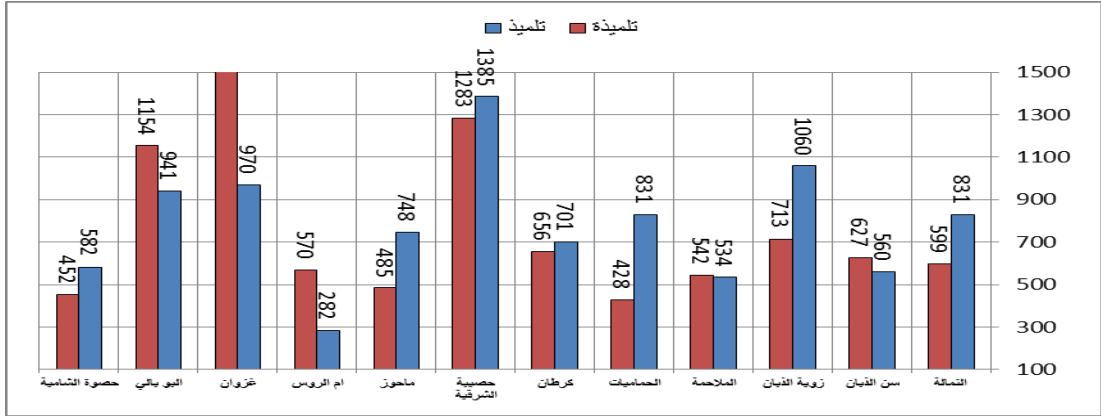


المصدر: بالاعتماد على جدول (٤).

شكل (٣)

التوزيع المكاني للتلاميذ حسب الجنس في ريف قضاء الحبانية للعام الدراسي

(٢٠٢١-٢٠٢٠)



المصدر: بالاعتماد على جدول (٢).

ج. توزيع الشعب:

يرتبط اعداد الشعب باعداد المدارس والتلاميذ فضلا عن سعة مساحة المدرسة، لذا فقد جاء توزيع الشعب الدراسية مشابهها لما هو عليه في توزيع المدارس والتلاميذ في منطقة الدراسة فيشير الجدول (٤) والشكل (٣) ان مجموع الشعب الدراسية قد بلغ (597) شعبة موزعة بين مدارس منطقة الدراسة، وكالعادة جاءت مقاطعة (حصيبة الشرقية) بالمرتبة الاولى بعدد (١١٢) شعبة وبنسبة (١٨.٨%) من مجموع الكلي للشعب الدراسية، فيما احتلت مقاطعة (حصوة الشامية) المرتبة الاخيرة بعدد (٢٤) وبنسبة (٤.٠%) من مجموع الكلي للشعب الدراسية للمرحلة الابتدائية، وكما هو موضح في الجدول (٤) والشكل (٣).

جدول (٤)

التوزيع المكاني للشعب الدراسية في المدارس الابتدائية في ريف قضاء الحبانية

للعام الدراسي

(٢٠٢١-٢٠٢٠)

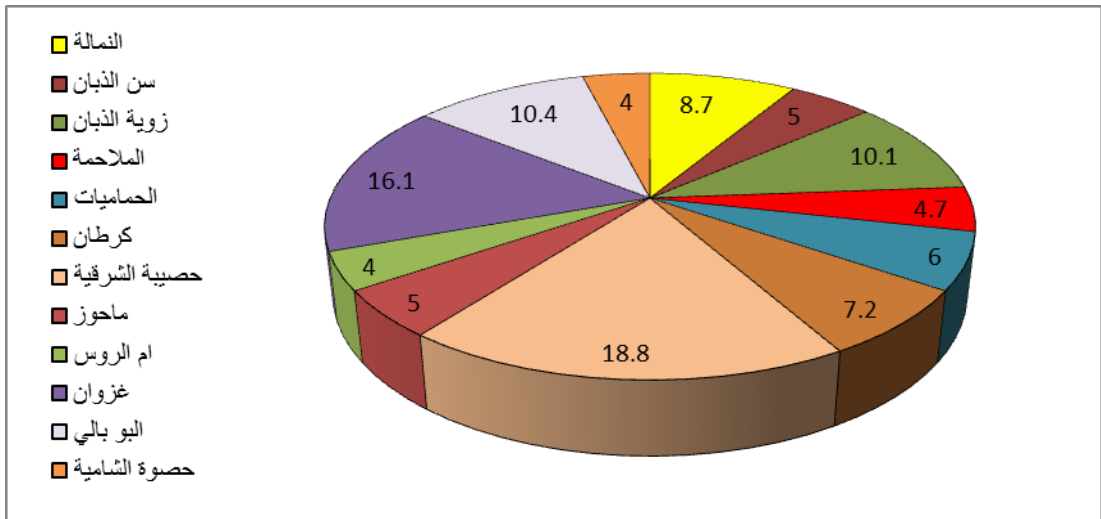
رقم المقاطعة	اسم المقاطعة	الشعب	
		العدد	%
2	النمالة	52	8.7
3	سن القبان	30	5.0

رقم المقاطعة	اسم المقاطعة	الشعب	
		العدد	%
4	زوية الذبان	60	10.1
5	الملاحمة	28	4.7
6	الحماميات	36	6.0
7	كرطان	43	7.2
8	حصيبة الشرقية	112	18.8
9	ماحوز	30	5.0
10	ام الروس	24	4.0
22	غزوان	96	16.1
23	البو بالي	62	10.4
47	حصوة الشامية	24	4.0
المجموع		597	100

المصدر: جمهورية العراق، وزارة التربية، المديرية العامة لتربية محافظة الأنبار، قسم الاحصاء، الكراس الإحصائي للعام الدراسي (2020-2021) بيانات غير منشورة .

شكل (٣)

التوزيع النسبي للشعب الدراسية في المدارس الابتدائية في ريف قضاء الحباينة للعام الدراسي (٢٠٢٠-٢٠٢١)



المصدر: بالاعتماد على جدول (٤)

د. توزيع الكادر التعليمي:

بلغ مجموع الكادر التعليمي (703) معلم ومعلمة، أما توزيعهم فكانت النسب متفاوتة بين مقاطعات منطقة الدراسة وحسب أعداد المدارس فجاءت (حصيبة الشرقية) بالمرتبة الاولى بعدد (107) معلم ومعلمة وبنسبة (15.2%) من مجموع معلمي المقاطعات لوجود (10) مدارس كما

تطرقنا سابقا، فضلا عن العلاقات الخاصة مع المسؤولين ضمن قطاع التربية، وجاءت مقاطعة (ام الروس) بالمرتبة الاخيرة بعدد (29) معلم ومعلمة وبنسبة (4.1%) وكان هذا التفاوت في الاعداد والنسب في اغلب المقاطعات بسبب عدد المدارس ورغبة عدد من المعلمين والمعلمات بالبقاء في مدارسهم لقربها من اماكن سكنهم. وكما هو موضح في الجدول (٤) والشكل (٥).

أما توزيع الكادر التعليمي حسب الجنس، من خلال الشكل (٤) فقد تبين هناك تفاوت في توزيعهم على مقاطعات منطقة الدراسة، اذ بلغ عدد المعلمين (الذكور) (٤٢١) معلم والمعلمات (الاناث) (٢٨٢) معلم وهذا التوزيع غير متساو اذ بلغ الفارق (١٣٩) معلمة، وكالعادة إذ ضمت مقاطعة (حصيبة الشرقية) اكبر عدد من المعلمين وفقا لأعداد مدارس البنين والتلاميذ إذ بلغ عددهم (65) معلم على العكس من مقاطعة (الحماميات) التي ضمت اقل عدد من المعلمين (٢٠) معلم فقط.

جدول (٤)

توزيع مكاني للكادر التعليمي في المدارس الابتدائية في ريف قضاء الحبانية للعام

الدراسي (٢٠٢٠-٢٠٢١)

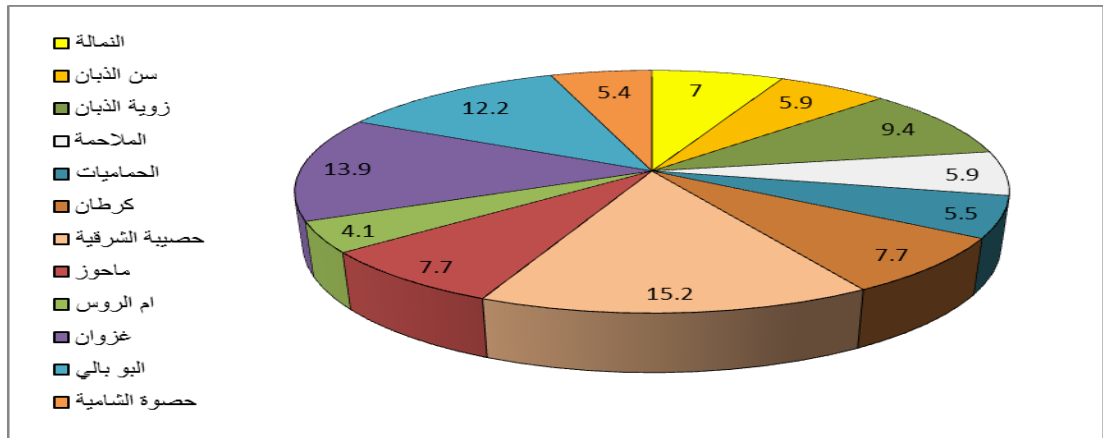
النسبة %	عدد الكادر التعليمي			اسم المقاطعة	رقم المقاطعة
	المجموع	معلمة	معلم		
7.0	49	20	29	النمالة	2
5.9	42	17	25	سن الذبان	3
9.4	66	25	41	زوية الذبان	4
5.9	42	17	25	الملاحمة	5
5.5	39	19	20	الحماميات	6

النسبة %	عدد الكادر التعليمي			اسم المقاطعة	رقم المقاطعة
	المجموع	معلمة	معلم		
7.7	54	21	33	كرطان	7
15.2	107	42	65	حصيبة الشرقية	8
7.7	54	21	33	ماحوز	9
4.1	29	13	16	ام الروس	10
13.9	98	38	60	غزوان	22
12.2	86	34	52	البو بالي	23
5.4	38	16	22	حصوة الشامية	47
100	703	282	421	المجموع	

المصدر: جمهورية العراق، وزارة التربية، المديرية العامة لتربية محافظة الأنبار، قسم الاحصاء، الكراس الإحصائي للعام الدراسي (2020-2021) بيانات غير منشورة .
اما المعلمات بقيت مقاطعة (حصيبة الشرقية) تضم اكبر عدد من المعلمات ايضا بلغت (٤٢) معلمة، وجاءت مقاطعة (ام الروس) بعدد (١٣) معلمة لنفس الاسباب انفة الذكر.

شكل (٥)

التوزيع النسبي للكادر التعليمي في المدارس الابتدائية في ريف قضاء الحباينة للعام الدراسي (٢٠٢٠-٢٠٢١)



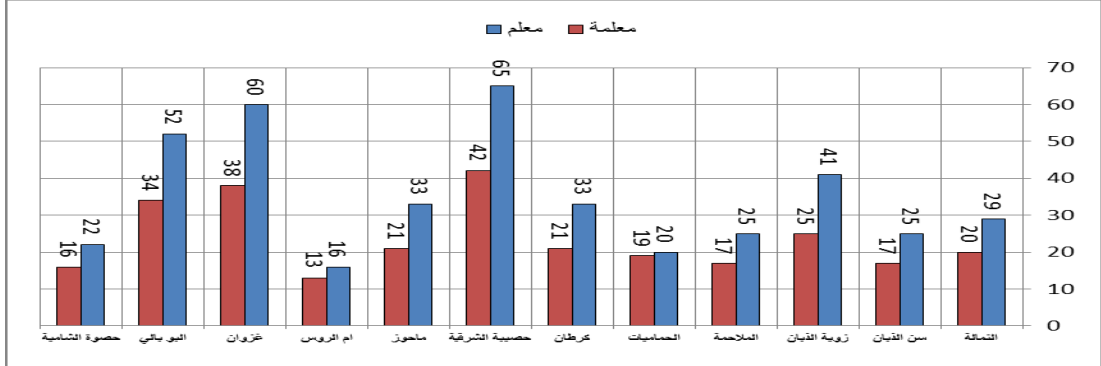
المصدر: بالاعتماد على جدول (٥).

Table 4 and Figure 5: Special relations with officials within the education sector, and (Umm Al-Rous) district came last with (29) male and female teachers, with a rate of (4.1%) This disparity in numbers and proportions in most provinces was due

to the number of schools and the desire of a number of male and female teachers to stay in their schools due to their proximity to their places of residence.

جدول (٥)

التوزيع المكاني للكادر التعليمي (معلم/ معلمة) في المدارس الابتدائية في ريف قضاء الحبانية للعام الدراسي (٢٠٢٠-٢٠٢١)



المصدر: بالاعتماد على جدول (٤).

٢- تحليل كفاءة التوزيع المكاني باستخدام نظم المعلومات الجغرافية.

المرحلة الابتدائية فمن خلال الجدول (٥) والشكل (٦) تبين أن نسبة التلاميذ الذين يقطعون مسافة ووقت أقل من المعيار المحلي أو ضمنه بلغت (٦٤.٣%) من مجموع التلاميذ، أما النسبة المتبقية وبالباقي (٣٥.٧%) فهي نسبة التلاميذ الذين يقطعون مسافة أعلى من المعيار المحلي عند ذهابهم إلى المدارس، إن هذه النسب تبين لنا الحالة سلبية للمدارس الابتدائية في منطقة الدراسة فيما يخص هذا المعيار، أما عنصر الأمان للمدارس الابتدائية في منطقة الدراسة بلغت نسبة التلاميذ المستجوبين الذين يعبرون شارعاً (٥٦%) من مجموع التلاميذ، وهي نسبة عالية تتعدى النصف ولها أثارها السلبية على التلاميذ خوفاً من مخاطر السير في الشوارع والحوادث التي قد تصيبهم.

جدول (٥)

معيار سهولة الوصول وعنصر الأمان ووسيلة النقل للمراحل التعليمية في ريف قضاء

الحبانية للعام الدراسي (٢٠٢٠-٢٠٢١)

المرحلة	المسافة والوقت (ضمن المعيار) (%)	المسافة والوقت (أعلى من المعيار) (%)	يتم عبور شارع (%)	وسيلة النقل (%)		
				سيراً	سيارة	دراجة
المرحلة الابتدائية	٦٤.٣	٣٥.٧	٥٦	٤٩.٦	٢٧.٤	٢٣

المصدر: بالاعتماد على الدراسة الميدانية (استمارة الاستبيان).

Table (5) and Figure (6) show that the percentage of students who travel a distance and time less than or within the local standard amounted to (64.3%) of the total number of students, while the remaining percentage amounted to (35.7%)

أما وسيلة النقل المستخدمة فقد بلغت نسبة الطلبة الذين يذهبون (سيراً على الأقدام) (٤٩.٦%) من مجموع التلاميذ، ويعود سبب ذلك إلى قرب أغلب تلك المدارس لمناطق سكنهم علماً ان المعيار المحدد من قبل وزارة التربية (٤٠٠ - ٨٠٠م) وبوقت من (٥ - ١٠ دقيقة).

أما وسيلة النقل (السيارة) فجاءت نسبتها (٢٧.٤%) بسبب بُعد المدرسة عن مكان السكن، وبلغت نسبة التلاميذ الذين يستخدمون (الدراجة) (٢٣%).

اولاً: الجار الاقرب:

تستخدم تقنية الجار الاقرب لمعرفة النمط الذي يقع عليه توزيع الظواهر وفقاً لصلة الجوار، تظهر لنا نتائج تحليل البرنامج الذي يبين مخرجات لأشكال أنماط التوزيع النقطي التي تتدرج من النمط المشتت المتباعد غير المنتظم (Dispersed) وتكون نتيجته تقترب من الرقم (٢.١٥)، إلى النمط المتجمع المتقارب (Clustered) وتقترب نتيجته من الرقم (٠)، وما بينهما نمط عشوائي تكون نتيجته قريبة من الرقم (١)، وكلما اقتربت النتيجة إلى الرقم (٢.١٥) دلت على أن التوزيع مثالي للظاهرة (١).

ثانياً: أحواض الخدمة:

يعتمد هذا الاسلوب في التحليل المكاني، على دراسة توزيع الخدمات المجتمعية ونطاق تأثير كل خدمة على المحيط التابع لها، سواء كان هذا المقياس ذات تأثير زمني ام على شكل مسافة، وتعرف منطقة التأثير بانها تلك المنطقة التي تستفيد من الخدمة في زمن معين او مسافة معينة.

- المدارس الابتدائية: من خلال الخريطة (٣) نجد ان احواض الخدمة قد غطت مساحة تقدر بنحو (١٢.٣) دونم اي ما يعادل نسبة (٠.٠٥١%) من مساحة ريف قضاء الحبانية، وقد تركزت المساحة التي تم تغطيتها عن احواض الخدمة ضمن المقاطعات القريبة من نهر الفرات، اذ نلاحظ أن اجزاء واسعة جداً من منطقة الدراسة لم تشملها تغطية احواض الخدمة لاسيما المناطق الواقعة ضمن مقاطعة (حصوة الشامية) وبدرجة اقل للأجزاء الشمالية من القضاء.

خريطة (٣)

احواض الخدمة للمدارس الابتدائية في ريف قضاء الحبانية للعام الدراسي (٢٠٢٠-٢٠٢١)

(٢٠٢١)



المصدر: بالاعتماد على مخرجات التحليل المكاني في برنامج (Arc Gis 8).

Through map (3), we find that the service basins have covered an area estimated at (12.3) dunums, which is equivalent to (0.051%) of the rural area of Habbaniyah district.

ثالثاً: كفاءة التوزيع المكاني للخدمات التعليمية في ريف قضاء الحبانية للعام الدراسي

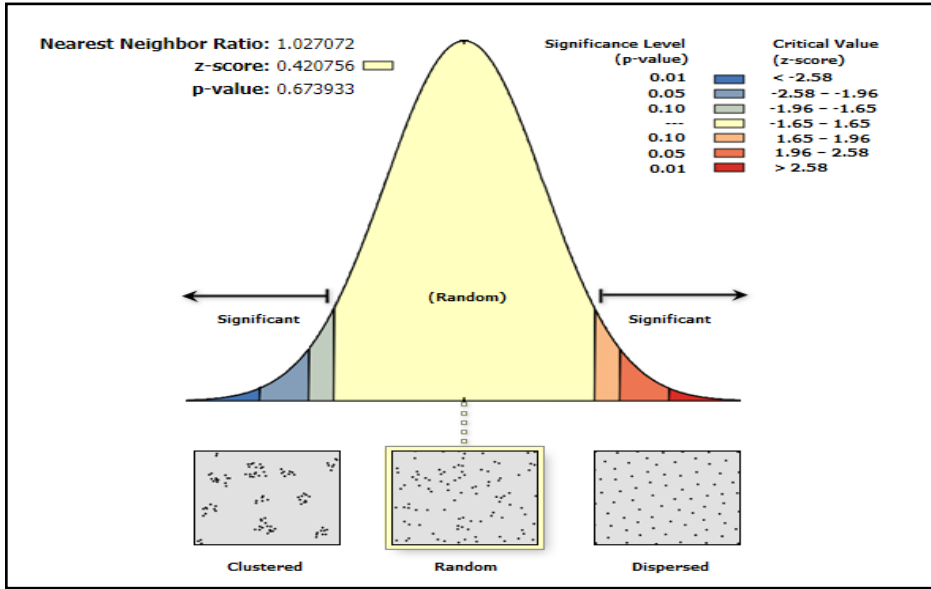
(٢٠٢٠-٢٠٢١) باستخدام نظم المعلومات الجغرافية (GIS):

-الجار الاقرب للمدارس الابتدائية:

من خلال قرينة الجار الاقرب لمدارس المرحلة الابتدائية في ريف قضاء الحبانية تبين ان قيمة (Nearest Neighbor Ratio) الجار الاقرب بلغت (١,٠٢) اي انها قريبة من الرقم (٢,١٥) لذلك فهي ستأخذ النمط العشوائي يتضح ان المربع الاصفر كان يشير الى هذا النمط وهذا يعني ان المدارس الابتدائية في ريف قضاء الحبانية تتوزع بشكل عشوائي وهذه تعد نتيجة ايجابية.

الجار الاقرب للمدارس الابتدائية في ريف قضاء الحبانية للعام الدراسي (٢٠٢٠-٢٠٢١)

(٢٠٢١)



المصدر: بالاعتماد على مخرجات التحليل المكاني في برنامج (Arc Gis 8).

الاستنتاجات

١. تنقسم الخدمات التعليمية الى عدة مراحل (رياض الاطفال، المدارس الابتدائية، المدارس المتوسطة، المدارس الاعدادية، المدارس الثانوية).
٢. تبين ان عدد المؤسسات التعليمية للعام الدراسي (٢٠٢٠-٢٠٢١) في منطقة الدراسة بلغت (١٠١) توزعت ما بين رياض اطفال ومدارس بكافة مراحلها الدراسية منها المدارس الابتدائية (٦٦) مدرسة.
٣. بلغ عدد المدارس الابتدائية في منطقة الدراسة للعام الدراسي (٢٠٢٠-٢٠٢١) (٦٦) مدرسة موزعة على مقاطعات منطقة الدراسة جاءت بمقاطعة حصيبة الشرقية بالمرتبة

الاولى بواقع (١٠)مدارس وجاءت مقاطعتي ام الروس وحصوة الشامية بالمرتبة الاخيرة بعدد (٣)مدارس لكل منهما.

٤. شكلت المدارس الابتدائية اعلى نسبة من بين المؤسسات التعليمية في ريف قضاء الحبانية بلغت (%٦٥.٣) كون هذه المرحلة تستقطب القاعدة العريضة من السكان فضلاً عن كونها الزامية.

التوصيات.

١. زيادة عدد المدارس الابتدائية بما يلائم مع عدد التلاميذ وفك الزخم الحاصل في المدارس الموجودة حالياً التي تشكل عبئاً على الكادر التعليمي واثاث المدارس .

٢. ترميم المدارس التي تحتاج الى ترميم بما يتلاءم مع التطور الحاصل في المدارس مقارنة بباقي المحافظات فضلاً عن هدم واعادة بناء المدارس الغير صالحة العمل فيها.

٣. التشديد على عدم تسريب الطلبة والزامهم بالتعليم لرفع مستوى التعلم بين سكان منطقة الدراسة والقضاء على الامية وتوفير متطلبات نجاح تلك المرحلة من خلال التوزيع العادل للمدارس.

٤. التركيز على المدارس الابتدائية ورياض الاطفال كونها البنية الاساسية للتعليم والعمل على رفع كفاءة منظومة التعليم من ادارات وملاكات وبنيات مدرسية.

المصادر.

١. جمال اسد مزعل، الاعتبارات الاقتصادية في التعليم، مطابع جامعة الموصل ، الموصل، ١٩٨٥.

٢. جمهورية العراق، وزارة التربية، المديرية العامة لتربية محافظة الأنبار، قسم الاحصاء، الكراس الإحصائي للعام الدراسي (٢٠٢٠-٢٠٢١) بيانات غير منشورة.

٣. ايناس غازي محمد علي الطائفي، السكان والتعليم في المملكة العربية السعودية دراسة لخصائص السكان وتطور التعليم (١٩٦٠-١٩٨٥).

٤. جمال اسد مزعل، نظام التعليم في العراق، مديرية دار الكتب للطباعة والنشر، جامعة الموصل، ١٩٩١.

٥. حسون عبود دبوعون الجبوري، التحليل المكاني للخدمات التعليمية في مدينة الديوانية، رسالة ماجستير (غير منشورة)، كلية الآداب، جامعة القادسية، ٢٠٠٥.

٦. رفل إبراهيم طالب القيسي ، كفاءة التوزيع المكاني لمدارس التعليم الثانوي في



مدينة بغداد ، اطروحة دكتوراه (غير منشورة) كلية التربية للبنات ، جامعة بغداد ، ٢٠٠٩.

English Reference

1. Jamal Asad Mazal, Economic Considerations in Education, Mosul University Press, Mosul, 1985.
2. Republic of Iraq, Ministry of Education, General Directorate of Education of Anbar Governorate, Department of Statistics, Statistical Booklet for the academic year (2020-2021), unpublished data.
3. Enas Ghazi Muhammad Ali Al-Taifi, Population and Education in the Kingdom of Saudi Arabia: A Study of Population Characteristics and the Development of Education (1960-1985).
4. Jamal Asad Mazal, Education System in Iraq, Directorate of Dar Al-Kutub for Printing and Publishing, University of Mosul, 1991.
5. Hassoun Aboud Daboun Al-Jubouri, Spatial Analysis of Educational Services in the City of Diwaniyah, Master Thesis (unpublished), College of Arts, University of Al-Qadisiyah, 2005.
- 6- Rafel Ibrahim Talib Al-Qaisi, Efficiency of Spatial Distribution of Secondary Education Schools in the City of Baghdad, PhD thesis (unpublished), College of Education for Girls, University of Baghdad, 2009.

