

مجلة جامعة الأنبار للعلوم الإنسانية

مجلة علمية دورية محكمة فصلية

العدد الاول المجلد العشرون - حزيران ٢٠٢٣ / ١٤٤٤هـ

جامعة الأنبار - كلية التربية للعلوم الإنسانية

رقم الايداع في دار الكتب والوثائق ببغداد ٧٥٣ لسنة ٢٠٠٢

الرمز الدولي

ISSN 1995 - 8463

E-ISSN:2706-6673

رئيس التحرير

أ.د. فراس عبد الرحمن أحمد النجار

جامعة الأنبار-كلية التربية للعلوم الإنسانية

مدير التحرير

أ. د. عثمان عبدالعزيز صالح المحمدي

جامعة الأنبار -كلية التربية للعلوم الإنسانية

أعضاء هيئة التحرير

الامارات -جامعة عجمان	أ. د. ياس خضير عباس
الجامعة العراقية -كلية الاعلام	أ. د. فاضل محمد حسين
السعودية -جامعة الاميرة نورة بنت عبدالرحمن -كلية التربية	أ.د. حنان بنت عطية الجهني
مصر -جامعة الزقازيق -كلية الآداب	أ. د. بشري اسماعيل احمد
فلسطين -جامعة الاقصى - كلية التربية	أ.د. عبدالكريم احمد فرج الله
جامعة الموصل - كلية الآداب	أ.د. حارث حازم ايوب
الولايات المتحدة الامريكية -جامعة نيويورك	أ. د. قاسم خلف العاصي
السعودية -جامعة الملك خالد -كلية التربية	أ.د. عبدالله بن علي ال كاسي
الاردن -جامعة جدارا - كلية الآداب واللغات	أ.د. عدوية احمد شواقفة
جامعة بغداد -مركز إحياء التراث العلمي العربي	أ.د. سعدي ابراهيم اسماعيل
جامعة الانبار -كلية التربية للعلوم الانسانية	أ. د. امجد رحيم محمد
سوريا -جامعة دمشق -كلية الآداب	أ.د. احمد محسن الخضر
المغرب - جامعة بن زهر - كلية الاداب والعلوم الانسانية	أ.د. كنزة القاسمي
جامعة الانبار - كلية الآداب	أ. د. نبيل جاسم محمد
جامعة الانبار - كلية الآداب	أ.د. احمد سلمان حمادي
جامعة الانبار -كلية التربية للعلوم الانسانية	أ.م.د. صافي عمال صالح

بسم الله الرحمن الرحيم

افتتاحية العدد

هل كنوزنا بين ايدينا... ام انها في جوف ارضنا...؟!
 وهل حباننا الله عز وجل بتلك الثروة لنعيش اغنياء.. ام ماذا؟
 فهذه اسئلة قد نستحضر اجابتها بشكل مباشر فنقول: نعم، وكيف ننسى ان ارض
 العرب هي ارض النفط والغاز وغيرها من المعادن التي سكنت في باطن ارضنا ولا مكان آخر
 لها يذكر.

ولكن وأنا اقلب هذا البحث او تلك المقالة باحثاً عما يستهوي فكري من الآراء الجديدة
 استررتي كلمات للدكتور (فاروق القاسم) العالم الجيولوجي البصري، كلمات كتبها في مقال
 عنوانه او مستهله على ما يبدو:

(وما زال الاغبياء يسألونك من أي قبيلة انت)

والذي استهواني ليس اسلوب التهكم الذي عقده بلفظة القبيلة فهو لا يعني ذلك مطلقاً،
 وعلناً ننتمي الى قبائل ويطون ونعتز بانتسابنا لهذه الامة المباركة..

ولكنه اشار الى قضية مهمة جداً وهي ان الاعتقاد بأن الكنوز في باطن الارض
 اعتقاد خاطئ علينا تداركه لأنه لا يوصلنا الى رؤية عميقة للأشياء بشكل صحيح.

فإنما الكنوز خبأها عز وجل في جمجمة البشر... فالعقل اذن هو الكنز الحقيقي لأنه

استطاع ان يطوع الكون كله لتحقيق غايته الخلاقة، ومن خلال استقراء حاجة الانسان

استطاع الذهن المبدع ان يصنع التقدم بل والتأثير في طريقة العيش والاستمرار بالحياة.

وقد ضرب كاتب المقال امثلة حية منها التقدم الصناعي الذي احرزته اليابان في اقل

من خمسين عاماً عند خروجها مهزومة في الحرب العالمية الثانية.

كما اشار الى المحمول الذي لا تعدو كلفته سوى بضعة دولارات ولكن الطلب

والحاجة الانسانية رفعت سعره الى مئات الدولارات بما جعل مبيعاته تتفوق على حقول النفط

المليئة بالوقود.

وهكذا يجب ان نلفت الانتباه الى اي جهة علينا اطلاق الخطو وما المسار الصحيح

الذي يجب ان نتبعه في المرحلة القادمة، فالبشر هم من يصنع المال، وهم من يصنع

الحضارة، وهم من يعطوا القيمة للأشياء، "فإنما يتذكر اولو الالباب"، وهم من يحملون الكنز الذي علينا استثماره بشكل صحيح.

فهذا رأي اردت ان ابسطه متأثراً بما قرأت ونحن نخرج هذا العدد القيم من مجلة جامعة الانبار للعلوم الانسانية التي حملت شموع البابكم المتقدة لننشر عددا الثاني لهذه السنة.

فأسأله تعالى ان يبقي منارة العلم راسخة الى ان يرث الله الارض ومن عليها

ا.د. فراس عبدالرحمن احمد

رئيس التحرير

تعليمات النشر في مجلة جامعة الأنبار للعلوم الإنسانية

- الاجراءات والمواصفات العامة للبحث:
- مجلة جامعة الانبار للعلوم الانسانية، مجلة علمية دورية محكمة، لنشر الأبحاث العلمية في مجال العلوم الانسانية الاتية: التاريخ، والجغرافيا، والعلوم التربوية والنفسية، والاجتماع، والاعلام، والعلوم السياسية، والفلسفة، وتصدر بواقع ٤ اعداد سنوياً.
- يقدم الباحث على الموقع الالكتروني للمجلة وفق المواصفات الاتية: حجم الورق 4 A، وبمسافتين بما في ذلك الحواشي الهوامش والمراجع والجداول والملاحق، وبحواشي واسعة ٢,٥ سم او اكثر اعلى واسفل وعلى جانبي الصفحة .
- يقدم الباحث خطابا مرافقا يفيد ان البحث او ما يشابهه لم يسبق نشره، ولم يقدم لأي جهة اخرى داخل العراق او خارجه، ولحين انتهاء اجراءات البحث.
- يكون الحد الاقصى لعدد صفحات البحث ٢٥ صفحة.
- يكون البحث مكتوبا بلغة سليمة باللغة العربية او اللغة الانكليزية ومطبوع على الالة الحاسبة بخط Simplified Arabic حجم ١٤، على ان يتم تمييز العناوين الرئيسة والفرعية.
- تكتب الهوامش والمراجع وفق نظام شيكاغو للتوثيق، بخط حجم ١٤، على ان يتم ترتيبها بالتتابع كما وردت في المتن، ويكون تنظيم المراجع هجائياً حسب المنهجية العلمية المعتمدة وباللغتين العربية والانكليزية.
- لا تعاد البحوث الى اصحابها سواء نشرت ام لم تنشر، وسيتم اتلاف كافة اوراق البحث بعد نشره وظهوره، ولا يحق للباحث المطالبة بها.
- تؤول كافة حقوق النشر الى المجلة.
- تعبر البحوث عن اراء اصحابها، ولا تعبر بالضرورة عن رأي المجلة.
- **بيانات الباحث والملخص:**
- يلزم الباحث بتقديم البيانات الخاصة به وبيحثه، وباللغتين العربية والانكليزية، وتشمل الاتي: عنوان البحث، أسماء وعناوين الباحثين، ورقم الهاتف النقال، والبريد الالكتروني، وملخصين - عربي وانكليزي - بحد اقصى ١٥٠ كلمة يحتويان الكلمات المفتاحية للبحث، والهدف من البحث، والمنهج المتبع بالبحث، وفحوى النتائج التي توصل اليها.
- **ادوات البحث والجداول:**
- اذا استخدم الباحث استبانة او غيرها من ادوات جمع المعلومات، فعلى الباحث ان يقدم نسخة كاملة من تلك الاداة، ان لم يكن قد تم ورودها في صلب البحث او ملاحقه.

- اذا تضمن البحث جداول او اشكال يفضل ان لا يزيد عرضها عن حجم الصفحة 4 A، على ان تطبع ضمن المتن.
- يوضع الشكل بعد الفقرة التي يشار اليه فيها مباشرة، ويكون عنوانه في اسفله.
- يوضع الجدول بعد الفقرة التي يشار اليه فيها مباشرة، ويكون عنوانه في اعلاه.
- **تقويم البحوث:**
- تخضع جميع البحوث المرسلة الى المجلة الى فحص اولي من قبل هيئة التحرير لتقرير اهليتها للتحكيم، ويحق لها ان تعذر عن قبول البحث دون بيان الاسباب.
- تخضع جميع البحوث للتقويم العلمي بما يضمن رصانتها العلمية، وقد يطلب من الباحث اذا اقتضى الامر مراجعة بحثه لإجراء تعديلات عليه.
- **المستلآت:**
- يمنح صاحب البحث المنشور نسختين مستلة عن بحثه، ترسل الى عنوان الباحث المثبت بالبحث.
- **اجور النشر:**
- يقوم الباحث بتسديد اجور النشر، والبالغة ١٠٠,٠٠٠ مائة الف دينار عراقي، واذا زادت صفحات البحث عن ٢٥ صفحة تضاف ٥,٠٠٠ خمسة الاف دينار عراقي عن كل صفحة.
- الباحثون من خارج العراق تنشر نتائجهم العلمية مجاناً.
- **الاشتراك السنوي :**
- الافراد داخل العراق ١٢٥,٠٠٠ مائة الف دينار عراقي.
- المؤسسات داخل العراق ١٥٠,٠٠٠ مائة وخمسون الف دينار عراقي.
- خارج العراق ١٥٠ مائة وخمسون دولار او ما يعادلها.
- **المراسلات :**
- توجه المراسلات الى : جمهورية العراق - جامعة الأنبار - مجلة جامعة الأنبار للعلوم الإنسانية
- الموقع الالكتروني للمجلة [/https://www.juah.uoanbar.edu.iq](https://www.juah.uoanbar.edu.iq)
- هاتف رئيس التحرير: ٠٧٩٠٥٧٥٦٦٢٣
- هاتف مدير التحرير : ٠٧٨٢٩٠٧٣١١٠
- **E-mail : juah@uoanbar.edu.iq**

ثبت البحوث المنشورة

رقم الصفحة	الباحث	عنوان البحث	ت
١٠٣٥-١٠١٤	أ.د. احمد حسين احمد	دور العرب السياسي في روما في القرن الثاني والثالث الميلادي سبتي موس سيفيروس وفيليب العربي أمودجاً	١
١٠٥٧-١٠٣٦	أ.د. علي حسين علي	التعليم الابتدائي في لواء الدليم ١٩٥٨-١٩٤٥	٢
١٠٨٧-١٠٥٨	أ.د. سعدي ابراهيم الدراجي	أهم أعمال السلطان عبد الحميد الثاني (١٨٧٦-١٩٠٩م) العمرانية في بغداد	٣
١١٠٨-١٠٨٨	أ.د. حسين حماد عبد	التسوية في البلقان في ضوء قرارات الامم المتحدة (ايلول ١٩٩١- كانون الثاني ١٩٩٥)	٤
١١٣٠-١١٠٩	أ.د. سرمد عكيدي فتحي أ.م.د. غصون كريم مجذاب	البطريك الماروني انطون عريضة وسياسة الاخاء الاسلامي المسيحي ١٩٣٥-١٩٣٦	٥
١١٥٩-١١٣١	أ.د. احمد محمود علو أ.م.د. زينب لبيب فخري م.د. رياض خليل حسين	موقف الولايات المتحدة الأمريكية من انضمام تركيا إلى منظمة حلف شمال الأطلسي ١٩٤٩-١٩٥٢م	٦
١١٨٢-١١٦٠	الباحثة رويدة عبدالرحيم اسود أ.د. عبد الستار جعيجر عبد	قضية تشاد والنزاع الليبي التشادي ١٩٧٦-١٩٩٢م في اطار منظمة الوحدة الافريقية	٧
١٢٠١-١١٨٣	الباحث مهند احمد عبد أ.م.د. علي ناجح محمد	موقف الصحافة العربية من الاجتياح الاسرائيلي الثاني للبنان ١٩٨٢	٨
١٢٢٠-١٢٠٢	م.د. عمر فيصل محمود الغنام	العلاقات المصرية - الاسرائيلية وأثرها على القضية الفلسطينية في عهد الرئيس محمد مرسي	٩
١٢٤٤-١٢٢١	د. عداي ابراهيم مجيد	الطباعة والصحافة وأثرهما الفكري في لبنان ١٦١٠-١٩٢٠	١٠
١٢٦٩-١٢٤٥	د. سجاد عبد المنعم مصطفى	موقف الصحافة الاردنية من حادثة اقتحام المسجد الحرام عام ١٩٧٩ (صحيفة الدستور انموذجاً)	١١
١٢٩٩-١٢٧٠	م. عبد الحميد شندي عوان	آراء ومواقف سعد عمر العلوان (١٩٤٧-١٩٥٢)	١٢
١٣٢٥-١٣٠٠	د. طه مخلف عبد الله أ.د. عثمان عبد العزيز صالح	أثر علماء قبيلة كلب في العلوم الدينية في الأندلس	١٣
١٣٤٢-١٣٢٦	الباحث احمد خليل ابراهيم أ.د. قحطان عدنان بكر	جهود الموالى العلمية في تفسير القرآن الكريم	١٤
١٣٥٧-١٣٤٢	أ.م.د. اسامة محمد عبد القادر	الخدمات الطبية المجانية لأطباء العراق وبلاد الشام والأندلس ٣٠٠هـ - ٧٥٠هـ	١٥
١٣٨٦-١٣٥٨	م.د. تيسير حسين محمد	عقيل بن خالد الأيلي حياته وجهوده في السيرة النبوية	١٦



رقم الصفحة	الباحث	عنوان البحث	ت
١٤١٧-١٣٨٧	م. محمد عباس جاسم	بنو لكيز ودورهم في الحياة العامة حتى نهاية الدولة الاموية ١٣٢ هـ	١٧
١٤٣٤-١٤١٨	الباحثة سبأ ريسان فجر أ.د. عبد الناصر صبري شاهر	تقييم واقع المنطقة التجارية المركزية في مدينة الفلوجة وإمكانية تطويرها	١٨
١٤٥٤-١٤٣٥	الباحث جبار سنجار عبد أ.د. بلال بردان علي	التحليل المكاني للخدمات التعليمية (التعليم الابتدائي) في ريف قضاء الحبابية	١٩
١٤٧٩-١٤٥٥	الباحثة هدى طه نجم أ.د. عبد الرزاق محمد جبار	التحليل الجغرافي لكفاءة توزيع المقابر والمساجد والزوايا (التكى) في مدينة الرمادي	٢٠
١٥٠٦-١٤٨٠	أ.م.د. أياد محمد مخلف عدوان	التوزيع الجغرافي لمستوى دخل الأسرة في محافظة الانبار ٢٠٢١	٢١
١٥٣٢-١٥٠٧	أ.م.د. جنان صكر عبد القرغولي	تأثير العناصر المناخية في زراعة محصول الطماطم المكشوفة في محافظة الأنبار (دراسة في المناخ التطبيقي)	٢٢
١٥٤٨-١٥٣٣	أ.م.د. فيان احمد محمد لاوند	الاهمية الجيوبوليتيكية لاقليم الدونباس	٢٣
١٥٦٩-١٥٤٩	الباحثة حنان داود سلمان أ.د. قصي عبد حسين	مستويات التلوث الضوضائي الصادرة من مولدات الطاقة الكهربائية والمناطق التجارية في مدينة هيت	٢٤
١٦٠٥-١٥٧٠	الباحثة رحمة مزهر ابراهيم أ.م.د. اسماعيل محمد خليفة	مشكلة ملوحة التربة في ريف قضاء الحبابية	٢٥
١٦٣١-١٦٠٦	الباحث فراس مصلح فرحان أ.م.د. أمنة جبار مطر	التحليل الجغرافي لمحاصيل الخضروات المزروعة في البيوت البلاستيكية بحسب نوع المحصول في قضاء الرمادي	٢٦
١٦٥٣-١٦٣٢	الباحثة أمنة عبد الرسول الجبوري أ.م.د. سلمى عبد الرزاق عبد	الاثار السلبية الناجمة عن محطتي كهرباء الحيدرية والنجف الجديدة الغازيتين	٢٧
١٦٧٥-١٦٥٤	أ.م.د. علي محمد رجه م.م. نادية قاسم محمد م.م. انعام محمد عايد	تحديات الإدارة المائية في محافظة المثنى وإمكانات استثمارها لتحقيق تنمية مستدامة	٢٨
١٧٢٧-١٦٧٦	الباحثة عائشة عسيري أ.د. بشرى اسماعيل ارنوط	مفهوم المناعة النفسية وأهميتها وكيفية تنميتها لذوات الإعاقة الحركية بمنطقة عسير : دراسة نوعية	٢٩
١٧٥٢-١٧٢٨	أ.د. اسماعيل علي حسين م.م. طارق عبود مشعان	تقويم طرائق تدريس مادة التاريخ من وجهة نظر المدرسين في المرحلة المتوسطة	٣٠

رقم الصفحة	الباحث	عنوان البحث	ت
١٧٧٩-١٧٥٣	الباحث ناجي عبد ابراهيم أ.د. رفيف الصلح	دور الادارة المدرسية في تفعيل مختبر اللغة الانكليزية في المدارس الاعدادية	٣١
١٨٠٩-١٧٨٠	أ.م.د. دنيا ظاهر حميد	أثر نموذج دورة التعلم خماسي المراحل في تدريس اللغة الإنجليزية لطلاب المرحلة الإعدادية للغة الإنجليزية كلغة أجنبية	٣٢
١٨٤٤-١٨١٠	أ.م.د. سناء خليفة صالح	اثر نموذج دورة التعلم المعدلة (E'SV) على معرفة المفاهيم النحوية للغة الإنجليزية والتعلم المستقل بين الطلاب العراقيين الدارسين اللغة الإنجليزية كلغة أجنبية	٣٣
١٨٦٠-١٨٤٥	أ.م.د. علي صباح جميل م.م. نبراس خليل ابراهيم	الآراء والمعرفة النحوية لطلبة الدراسات العليا نحو تعلم اللغة الانكليزية بواسطة كتاب الطالب هيدوي للمهارات الاكاديمية المستوى الثاني	٣٤
١٨٩٧-١٨٦١	الباحثة شيماء مرشد براك أ.م.د. اسيل صبار محمد	قياس مستوى تسامي الذات لدى طلبة كليات الطب	٣٥
١٩٣٩-١٨٩٨	م.د. عمر خلف رشيد الشجيري	التحكم المعرفي وعلاقته بفاعلية الذات الاكاديمية لدى طلبة الجامعة	٣٦
١٩٦٢-١٩٤٠	م.م. وسن مداح حسن م.م. يسرى عطا الله تركي د. احمد سعود محمد	تحديات التعليم الالكتروني عن بعد في ظل ازمة كورونا وما بعدها	٣٧
١٩٧١-١٩٦٣	م. زينب عباس ناجي	تطوير أداء التحدث لدى طلاب اللغة الإنجليزية كلغة أجنبية باستخدام إستراتيجية لعب الأدوار	٣٨
١٩٨٩-١٩٧٢	م.م. صعب احمد حسين م.م. عماد عبد المحسن علي	درجة تضمين كتاب المطالعة للصف الرابع الإعدادي للقضايا الجدلية السائدة في المجتمع العراقي (دراسة تحليلية)	٣٩



Geographical analysis of the efficiency of the distribution of cemeteries, mosques and zawiya (takias) in the city of Ramadi

¹ Researcher Huda T. Najm

² Prof. Dr. Abdulrazzaq M. Jabbar

¹ University of Anbar - College of Education for Humanities

² University of Anbar - College of Education for Humanities

Abstract:

Mosques are one of the main services, and at the same time, the mosque is a service function that serves the neighborhood in which you are located, and a few neighborhoods may exceed its beneficiaries. Religious services, mosques and cemeteries, have been linked to the rest of the other services, and accordingly, this service has been studied in the city (Al-Ramadi) from several aspects, including Distribution, area and its relationship to the population in terms of distribution, density and composition to indicate the city's need for these services and estimate the future need. Regarding the vacant spaces, security, conditions, and available capabilities, the study recommended allocating appropriate spaces for the establishment of places of worship, which fall within the specified criteria, as we note in 2030 that the city needs (26) mosques throughout the city of Ramadi, and the city needs in 2040 AD to (47), A mosque, especially in the modern neighborhoods such as Al-Tawsah, Al-Amin, Al-Firdous, the residential complex (Omar Al-Rawi) and the industrial district

1: Email:

Hud20t22@uoanbar.edu.iq

2: Email

ed.abdulrazak.mohammed@uoanbar.edu.iq

1: **ORCID:** 0000-0000-0000-0000

2: **ORCID:** 0000-0002-8095-7384



10.37653/juah.2023.178970

Submitted: 15/12/2021

Accepted: 09/02/2022

Published: 01/06/2023

Keywords:

Mosques
cemeteries
Zawaya
Ramadi

©Authors, 2022, College of Education for Humanities University of Anbar. This is an open-access article under the CC BY 4.0 license (<http://creativecommons.org/licenses/by/4.0/>).



التحليل الجغرافي لكفاءة توزيع المقابر والمساجد والزوايا (التكى) في مدينة الرمادي

^١ الباحثة هدى طه نجم

^٢ أ.د. عبد الرزاق محمد جبار

^١ جامعة الانبار- كلية التربية للعلوم الانسانية

^٢ جامعة الانبار- كلية التربية للعلوم الانسانية

المخلص:

تعد المساجد من الخدمات الرئيسية وبنفس الوقت فهي المسجد يعد وظيفة خدمية تخدم الحي الذي تتواجد فيه وقد تتعدى بضع الاحياء مجاوره مستفيدين .وقد ارتبطت الخدمات الدينية المساجد والمقابر بباقي الخدمات الاخرى ،وعليه فقد تم دراسة هذه الخدمة في المدينة (الرمادي) من عدة جوانب منها التوزيع والمساحة وعلاقتها بالسكان من حيث التوزيع والكثافة والتركييب لبيان حاجة المدينة الى هذه الخدمات وتقدير الحاجة المستقبلية، وقد توصلت الدراسة الى عده نتائج منها و من خلال قيمة صلة الجوار للمساجد هي ايضا تتوزع بشكل غير منتظم لا يتضمن التخطيط بشكل واضح وتم الاعتماد ايضا على اختيار المواقع على المساحات والامان الشاغرة والظروف والامكانيات المتوفرة ،وقد اوصت الدراسة تخصيص المساحات الملائمة لأنشاء دور العبادة والتي تقع ضمن المعايير المحددة حيث نلاحظ في عام ٢٠٣٠ ان المدينة تحتاج الى (٢٦) مسجدا في عموم مدينة الرمادي ، وتحتاج المدينة في عام ٢٠٤٠م الى (٤٧) ، مسجدا خاصة في الاحياء الحديثة مثل حي التوسع والامين والفردوس و مجمع السكني (عمر الراوي) والحي الصناعي

الكلمات المفتاحية: المساجد، المقابر، الزوايا، الرمادي

المقدمة:

تعد الاستعمالات الدينية(المسجد والمقبره) جزءاً مهماً من اجزاء البناء العمراني وعنصراً من عناصر التركيب الداخلي للمدن، وذلك لفعاليتها البيئية والاجتماعية ولوظيفتها الجمالية فقد شكل المسجد والجامع في المدينة الاسلامية مركزها النابض ، ومن ثم تأتي بعده باقي الخدمات .

وتعاني مدينة الرمادي من خلل في استعمالات الارض الحالية المخصصة للاماكن الدينية مع المخطط الاساسي للمدينة بسبب عدم تنفيذ المخطط الاساس بصورة مرنة ، مع باقي الاستعمالات ، وتعاني من عدم توزيعها بصورة عادلة مع الكثافة السكانية وخاصة بعد



الدمار الذي اصاب المدينة نتيجة العدوان الهمجي من قبل الجماعات المسلحة التي يطلق عليها تنظيمات داعش الارهابية وما طالت تلك المدينة من سوء الاستخدام واستعمال الاراضي ولاسيما الدينية منها من جراء ذلك.

مشكلة البحث:

هل ان مدينة الرمادي تعاني من سوء توزيع وقلة الخدمات الدينية(المساجد والمقابر).

: فرضية الدراسة:

تعاني الخدمات الدينية من خلل في وظيفتها المكانية والوظيفية وهذا ناجم من عدم توازن التوزيع المكاني للخدمات الرئيسية

هدف الدراسة :

تهدف الدراسة الحالية الوقوف على واقع الخدمات الدينية في مدينة الرمادي وطبيعة توزيعها ، ومن ثم بيان مدى كفاءتها المكانية والوظيفية .

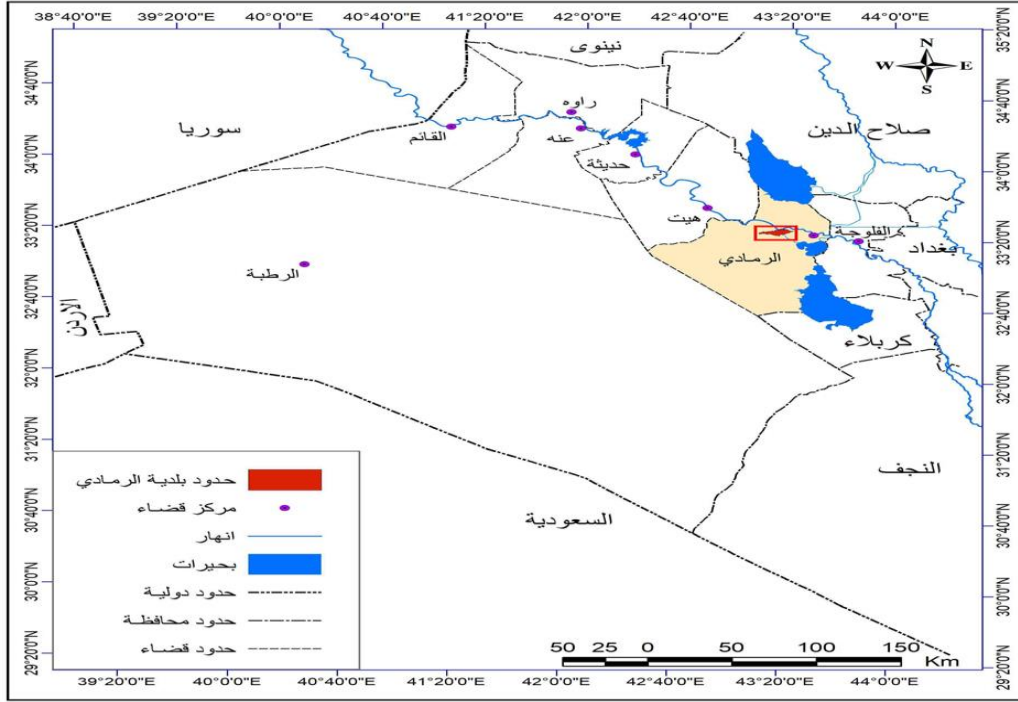
الحدود المكانية والزمانية :

الحدود المكانية : وتمثل مدينة الرمادي منطقة الدراسة التي تقع ضمن محافظة الانبار المركز الإداري للمحافظة ، تبلغ مساحة منطقة الدراسة (٧٨٢٩) كم² وتقع منطقة الدراسة إلى الغرب من العاصمة بغداد وتبعد حوالي (١١٠) كم ، كما ترتفع (٥١) م فوق مستوى سطح البحر كما في خريطة رقم (١) التي تمثل موقع محافظة الانبار بالنسبة للعراق، وتقع المدينة فلكياً بين دائرتي عرض (٣٣.٢٣.٠٠) و (٣٣.٢٧.٠٠) شمالاً وبين خطي طول (٤٣.٩.٠٠) (٤٣.٢٢.٥٠) شرقاً وبذلك تقع ضمن العروض شبه المدارية رغم أهميته المحدودة جداً كالموقع الفلكي ولقلة فاعليته في الحياة العملية إذ يستعمل فقط للدلالة على مكان المدينة التي تمثل موقع مدينة الرمادي بالنسبة الى محافظة الانبار ، خريطة (١) .

2.الحدود الزمانية : اعتمدت الحدود الزمانية على سنة ٢٠٢١/٢٠٢٠ من خلال

تحديد الظاهرة وحجمها وخصائصها في استمارة استبيان وتم توزيعها على احياء مدينة الرمادي المشمولة بالدراسة خلال السنة المذكورة(الهيئي، ٢٠٢٢، ٩٣).

خريطة (١): موقع منطقة الدراسة من محافظة الانبار



المصدر : وزارة الموارد المائية ، الهيئة العامة للمساحة ، خريطة العراق الادارية .

Map 1: The city of Ramadi, the study area, which is located within the Anbar Governorate, the administrative center of the governorate. The area of the study area is (7829) km². The study area is located to the west of the capital, Baghdad, about (110) km away.

١ التوزيع الجغرافي لسكان أحياء مدينة الرمادي :

يختلف التوزيع الجغرافي للسكان بين حي سكني وآخر داخل المدينة ، فبينما يتركز السكان بكثافة في مدينة معينة ، فإنه يخف أو يتبعثر في مدينة أخرى ، وكذلك الحال بالنسبة للأقضية وهذا ما يمكن تطبيقه على الأحياء السكنية ضمن المدينة الواحدة ، عندما نجد أحياء تختلف في حجمها وكثافتها السكانية وبالتالي .

تضم مدينة الرمادي (٣٠) حياً سكنياً كما يظهر في الجدول (٢) ، منها (١٦) حياً سكنياً في الجزء الشرقي و (١٤) حياً سكنياً اتخذ موقعها في الجزء الغربي ، مجموع سكانها وصل في عام (٢٠١٨) الى (٤٤٦,٥١٩) نسمة توزعوا على مساحة المدينة البالغة (٤٦٧٥.٦) هكتاراً

يبدو إن الشطر الشرقي من المدينة استحوذ على أكبر عدد من السكان بنسبة (٦٠%) من مجموع السكان ، لأن الشطر الشرقي يشكل عمق مدينة الرمادي التاريخي

والحضاري ، بينما يسكن الجزء الغربي لمدينة الرمادي ليشكلوا نسبة (٤٠ %) من المجموع الكلي كما أن سكان مدينة الرمادي يتركزون في الشطر الشرقي للمدينة، مشكلين بذلك ضغط على البنى التحتية والخدمات في المدينة.

جدول رقم (١) توزيع السكان في مدينة الرمادي ٢٠٢١

ت	الحي	السكان ٢٠٢١	%
1	عثمان بن عفان (٥كيلو)	25446	10.4%
2	السكك الغربي(الزيتون)	4649	1.9%
3	الامين	3181	1.3%
4	الفردوس	2202	0.9%
5	التوسع	8808	3.6%
6	الجامعة	991	0.4%
7	اللاجئين(الطاش)	3425	1.4%
8	النور(اشباط)	8174	3.3%
9	المعتصم(٣٠تموز)	12702	5.6%
10	التأميم	10591	4.3%
11	الحرية(الاكرد)	5290	2.3%
12	الحسين(القادسية)	5138	2.1%
13	الصناعي	245	0.1%
14	الحكم المحلي	8074	3.3%
15	١حزيران(الحوز)	10132	4.1%
16	الخضراء(الضباط الاولى)	6117	2.5%
17	الورار	4894	2.0%
18	الوليد(الجمعية)	16194	6.6%
19	العزيزية	5298	2.3%
20	القطانة(السوق)	3915	1.6%
21	السكك الشرقي	3425	1.4%
22	الأندلس(المعلمين)	12979	5.1%
23	محمد مظلوم(الضباط)	13702	5.6%
24	الجمهوري	13957	5.7%
25	العسكري(الزراعة)	2202	0.9%

ت	الحي	السكان ٢٠٢١	%
26	الخنساء (٤ ارمضان)	13713	5.4%
27	الملعب	14925	6.1%
28	الصوفية	11766	4.4%
29	القدس (الثيلة)	9787	4.0%
30	التقدم (الشركة)	3670	1.5%
	المجموع	245592	100%

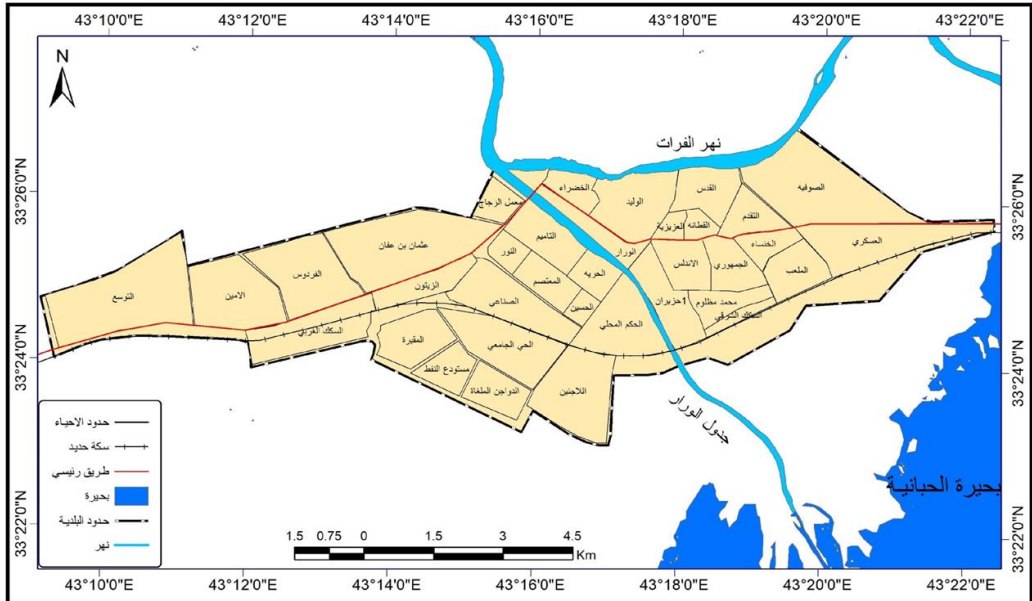
المصدر: من عمل الباحثة بالاعتماد على مديرية الإحصاء في محافظة الأنبار .

The city of Ramadi includes (30) residential neighborhoods as shown in Table (1) and Map (2), of which (16) residential neighborhoods are in the eastern part and (14) residential neighborhoods are located in the western part. Its total population reached (446,519) in 2018. They were distributed over the city's area of (4675.6) hectares

ومن خلال الجدول رقم (1) يتبين توزيع السكان في منطقة الدراسة يلاحظ أن هنالك

تباين في توزيع سكان مدينة الرمادي بين الأحياء السكنية ويرجع السبب إلى مساحة الحي السكني وموقع الحي ومدى توفر الخدمات التعليمية والصحية والخدمات البلدية في الحي مما يساعد على جذب السكان وتمركزهم في حي على حساب الأحياء الأخرى في المدينة كما في الخريطة رقم (٥) .

خريطة (٢) احياء بلدية الرمادي ٢٠٢١



المصدر : محافظة الانبار مديرية بلدية الرمادي الشعبة الفنية بيانات ٢٠٢١ .
توزيع الخدمات الدينية في مدينة الرمادي
١-التوزيع الجغرافي للمقابر:

هي مناطق مهمة في المدن الإسلامية إذ يتم دفن الاموات فيها، ودائماً تكون في أطراف المدن والضواحي(الهيبي، ٢٠١١، ١٧٧)، ويوجد في مدينة الرمادي (٧) مقابر تدار من قبل (الوقف السني) وهي موزعة على احياء مدينة الرمادي مثل (٣) مقابر في حي الاندلس منها مقبرة غير مرخصة انشأت نتيجة للظروف الامنية في سنة (٢٠٠٦م) ، بسبب الحصار الامريكي للمدينة، ومقبرة (الشيخ هويدي) ، ومقبرة (البو علوان)، اضافة الى مقبرتان(٢) في الحي الجمهوري هي مقبرة خلف مديرية جوازات الانبار وخلف جامع العادل عمر بن عبدالعزيز ١٩٧٦م ، ومقبرة(البو علي سليمان) ، بالقرب من مديرية تربية الانبار ودائرة صحة الانبار وقريبة من معارض مدينة الرمادي ، ومقبرة أيضاً غير مرخصة بالقرب من تقاطع جمعية الملعب وشارع عشرين بالقرب من فضلاً عن المقبرة الرئيسية (الشيخ كسار) خلف جامعة الانبار و بجوار مستودع النفط ومنشأة الدواجن الملغاة في الشطر الغربي وتبلغ مساحتها الكلية من الاستعمالات الدينية ١٤٨.٢٥ (ديوان الوقف السني، ٢٠٢٠) هكتار من مجموع الاستعمالات الدينية في مدينة الرمادي جدول (٢) خريطة (٣) .

جدول (٢) توزيع المقابر على احياء مدينة الرمادي ٢٠٢١

ت	اسم المقبرة	اسم الحي	المساحة م ²	سنة التأسيس
1	حي الاندلس (حي المعلمين)	حي الاندلس (حي المعلمين)	2500	2006
2	مقبرة (البو علوان)	حي الاندلس (حي المعلمين)	2000	2006
3	مقبرة (الشيخ هويدي)	حي الاندلس (حي المعلمين)	3500	2006
4	مقبرة(البو علي سليمان)	الحي الجمهوري	4000	1979
5	الحي الجمهوري	الحي الجمهوري	300	1982
6	مقبرة حي الملعب	حي الملعب	2000	2007
7	(الشيخ كسار)	حي السكك الغربي (الزيتون)	133950	1989

المصدر : من عمل الباحثة بالاعتماد على جدول (١٣) ، الدراسة الميدانية ٢٠٢١ .

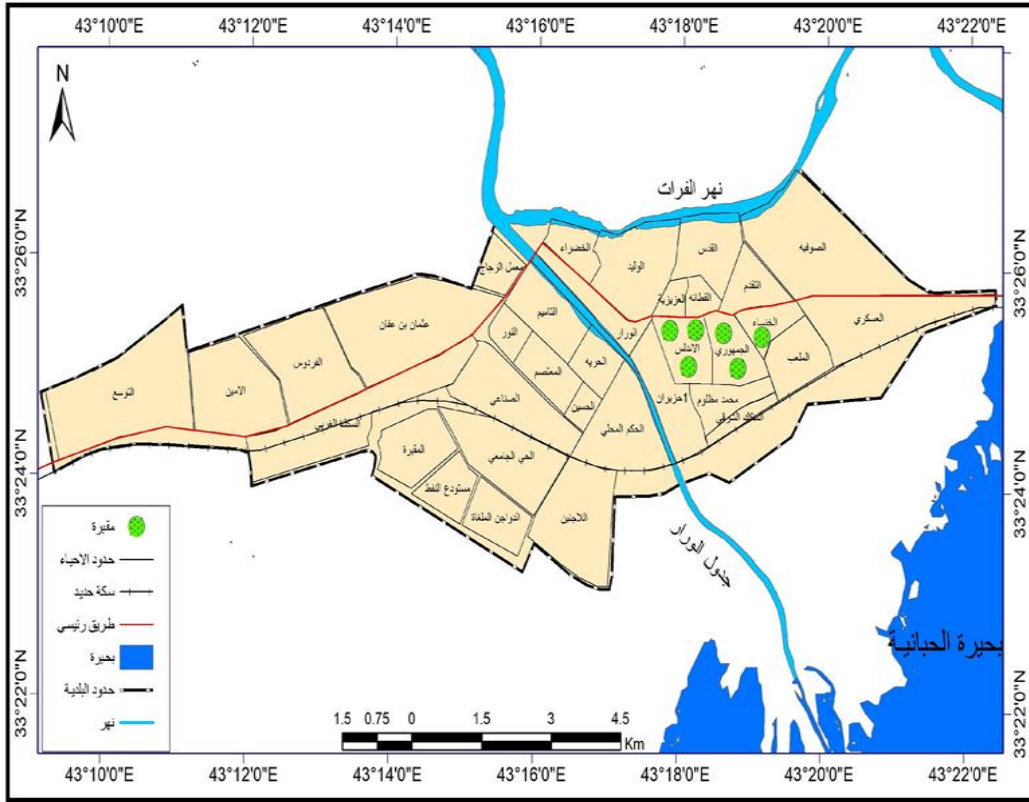


Table 2 and Map 3: In the city of Ramadi there are (7) cemeteries managed by the (Sunni Endowment), which are distributed over the neighborhoods of the city of Ramadi, such as (3) cemeteries in the Andalus neighborhood, including an unauthorized cemetery established as a result of the security conditions in the year (2006 AD), due to the American siege of the city, and a cemetery (Sheikh Huwaidi), and the (Albu Alwan) cemetery, in addition to two cemeteries (2) in the Republican neighborhood, the cemetery behind the Anbar Passports Directorate and behind the Al-Adil Omar bin Abdulaziz Mosque 1976 AD, and the (Albu Ali Suleiman) cemetery

ثالثاً: المسجد :

١- لغة :

على وزن مفعّل بالكسر اسم لمكان السجود ، وبالفتح جبهة الرجل عندما يكون في وضع السجود ، والمسجد بفتح الجيم وكسرهما المكان الذي يسجد فيه ، وكلاهما جائز وان اشتهر الكسر ، وهو من سجد سجوداً اذا وضع جبهته على الارض(الفيروز ابادي، ٢٠٠٠).

٢- المسجد شرعاً :

هو المكان المخصص لصلاة قال (الزركشي) ، كل مكان يتعبد فيه فهو مسجد

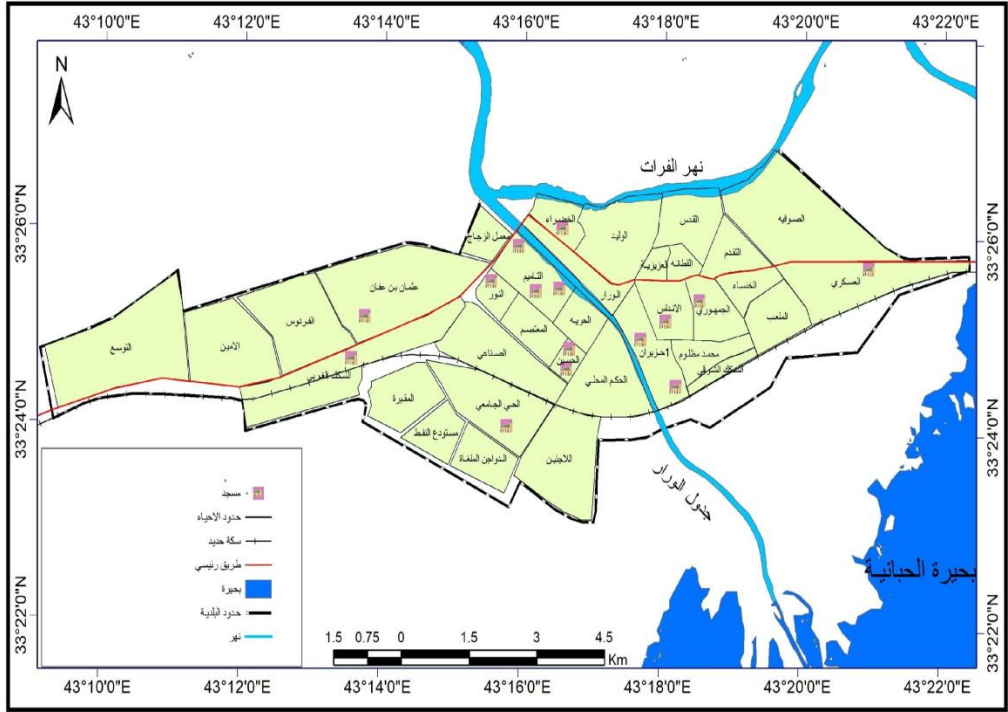
أي : كل موضع من الارض هو مسجد، لقوله صلى الله عليه وسلم (وَجُعِلَتْ لِي الارض مسجداً وطهوراً) (مسلم، ٥ / ٢٤١)، ويصنف المسجد بانه نواة تجمع المساكن او الخلايا السكنية ويعمل على توفير الخدمات الدينية لها .

جدول (٣) توزيع المساجد على احياء مدينة الرمادي ٢٠٢١

ت	اسم المسجد	اسم الحي	المساحة	سنة التأسيس
1	(اليرموك) (الزراعة)	حي العسكري (الزراعة)	415	٢٠١٨ م / ١٤٣٩ هـ
2	ومسجد رابطة علماء المسلمين في الرمادي	حي الجمهوري	250	١٩٩٧ م / ١٤١٧ هـ
3	مسجد حي الأندلس	حي الأندلس (المعلمين)	700	١٩٧٧ م / ١٣٩٧ هـ
4	مسجد كامل جوير	الخضراء الضباط الاولى	300	١٩٨٩ م / ١٤٠٩ هـ
5	مسجد معمر بن راشد	حي (احزيران) الحوز	300	١٩٨٠ م / ١٤٠٠ هـ
6	مسجد احمد الرفاعي	حي (احزيران) الحوز	320	١٩٨٨ م / ١٤٠٨ هـ
7	مسجد الحضرة المحمدية	حي التأميم	450	٢٠١٠ م / ١٤٣١ هـ
8	مسجد ابو عبيدة عامر بن الجراح	حي التأميم	360	٢٠٠٨ م / ١٤٢٨ هـ
9	مسجد الحسن البصري	حي التأميم	375	٢٠١٢ م / ١٤٣٢ هـ
10	مسجد الامنين	حي الحسين	370	٢٠٠٦ م / ١٤٢٦ هـ
11	مسجد معاذ بن جبل	حي الحسين	680	١٩٩٣ م / ١٤١٣ هـ
12	مسجد الدين القيم	حي النور	400	٢٠١٢ م / ١٤٢٢ هـ
13	مسجد التوبة	حي عثمان بن عفان (٥ كيلو)	480	٢٠٠٦ م / ١٤٢٧ هـ
14	مسجد جامعة الانبار	حي الجامعة (جامعة الانبار)	380	١٩٩٦ م / ١٤١٦ هـ
15	مسجد الواحد الاحد	حي الزيتون	400	٢٠١٩ م / ١٤٤٠ هـ

المصدر : من عمل الباحثة بالاعتماد على جدول (٣) ، الدراسة الميدانية .

خريطة (٤) التوزيع الجغرافي للمساجد في مدينة الرمادي ٢٠٢١



المصدر: من عمل الباحثة بالاعتماد على برنامج Arc Map ١٠.٥ وجدول رقم (٣).

من خلال الجداول (٢) و(٣) وخريطة (٤) يمكن توزيع الاستعمالات الدينية في مدينة الرمادي كما يلي :

١-مسجد(اليرموك) (الزراعة) ، الذي شيد في عام ١٤٣٩هـ / ٢٠١٨م ، يقع خلف كلية الزراعة، خلف بيت الشيخ زيدان خلف الجابري ، وهو من الجوامع الحديثة في مدينة الرمادي وتبلغ مساحة المسجد ٤١٥م²، ولقد شيد البناء على نفقة المحسنين ويحتوي الحرم على مصلى ويتسع لأكثر من ٢٠٠ مصلي ، ولا تقام فيه صلاة الجمعة ولا صلاة العيدين وتقام فيه فقط الصلوات الخمس، ولا تعلق مبنى الحرم قبة صغيرة او مئذنة .

٢-مسجد رابطة علماء المسلمين في الرمادي الذي شيد ١٤١٧هـ/١٩٩٧م يقع خلف كلية الامام الاعظم بالقرب من مكتبة الرمادي المركزية وهو مسجد صغير لا تتجاوز مساحته ٢٥٠ م² لا تقام فيه خطبة الجمعة او صلاة العيدين تقام فيه فقط الصلوات الخمس لا يحتوي على منارة او مئذنة

٣-مسجد حي الأندلس حيث شيد وبني عام ١٣٩٧ هـ/١٩٧٧م، من قبل المتبرع

(عبد الجبار سعود الكبيسي)، ويقع قريباً من القاعة المغلقة في حي الأندلس، وهو من المساجد ذات المساحة المتوسطة، حيث تبلغ مساحته ٧٠٠م^2 ، ويحتوي على حرم تبلغ مساحته ٥٠٠م^2 ، ويتسع لأكثر من ٤٠٠ مصلي، وتقام فيه الصلوات الخمس (الدراسة الميدانية)

٤- مسجد كامل جوهر قرب قصر العدالة، وبنى في عام ١٤٠٩ هـ / ١٩٨٩ م، وقد بني الجامع على نفقة المتبرع (كامل جاسم جوهر)، وتبلغ مساحة الجامع ٣٠٠م^2 ، ويحتوي الحرم على مصلى تبلغ مساحته ٢٥٠م^2 ، ويتسع لأكثر من ٢٠٠ مصلي، وتقام في الجامع الصلوات الخمسة فقط .

٥- مسجد احمد الرفاعي يقع في الحوز قرب مضيف الشيخ علي السليمان بني عام ١٤٠٨ هـ / ١٩٨٨ م على نفقة اهل الخير والاحسان تبلغ مساحته ٣٢٠م^2 تبلغ مساحة الحرم ٢٠٠م^2 ويتسع لأكثر من ١٥٠ مصلي تقام فيه الصلوات الخمس فقط .

٦- مسجد الحضرة المحمدية يقع في حي التأميم ، بني وشيد في عام ١٤٣١ هـ / ٢٠١٠ م ، على نفقة وزارة الاوقاف يقع بالقرب من اعدادية النهضة وقرب مجمع ام عمار التجاري وقرب ملعب التأميم الرياضي تبلغ مساحته ٤٥٠م^2 ويتسع لأكثر من ٣٠٠ مصلي ، تعلو سطحه منارة صغيرة من الحديد وتقام فيه الصلوات الخمس .

٧- مسجد ابو عبيدة عامر بن الجراح ، يقع في حي التأميم (الدواجن) ، بالقرب من مسجد الحضرة المحمدية وقرب مجمع ام عمار التجاري واعدادية النهضة ، شيد وبنى في عام ١٤٢٨ هـ / ٢٠٠٨ م على نفقة وزارة الاوقاف تبلغ مساحته ٥٠٠م^2 وتبلغ مساحة الحرم ٣٦٠م^2 يتسع لأكثر من ٣٠٠ مصلي ، تقام فيه الصلوات الخمسة، تعلوه منارة على شكل اعمدة حديدية.

٨- مسجد الحسن البصري ، يقع في حي التأميم (الكراد) ، بالقرب من جامع التأميم الجديد وقرب ملعب خماسي الكراد ، شيد وبنى في عام ١٤٣٢ هـ / ٢٠١٢ م على نفقة وزارة الاوقاف تبلغ مساحته ٤٦٠م^2 وتبلغ مساحة الحرم ٣٧٥م^2 يتسع لأكثر من ٣٠٠ مصلي ، تقام فيه الصلوات الخمسة، تعلوه منارة صغيرة مصنوعة من الحديد .

٩- مسجد معاذ بن جبل يقع قرب منتزه التأميم قرب مركز صحي التأميم ، شيد وبنى عام ١٤١٣ هـ / ١٩٩٣ م ، على نفقة وزارة الاوقاف ، تبلغ مساحته ٦٨٠م^2 وتبلغ مساحة الحرم ٥٥٠م^2 ، يتسع لأكثر من ٥٠٠ مصلي ، تقام فيه الصلوات الخمس وتعلوه مئذنة

صغيرة مصنوعه من الحديد ويحتوي على قاعة للمناسبات ، كما أصبح الجامع في عام ٢٠٠٧م ، مقراً لهيئة الدعوة والافتاء فرع الانبار .

١٠- مسجد الدين القيم، وهو من المساجد الحديثة، يقع قرب اعدادية الشموخ، شيد وبني عام ١٤٢٢هـ/٢٠١٢م ، على نفقة وزارة الاوقاف ، تبلغ مساحته ٤٠٠م² وتبلغ مساحة الحرم ٢٨٠م² ، يتسع ل ٢٥٠ مصل ، تقام فيه الصلوات الخمس، وتعلوه مئذنة صغيرة مصنوعه من الحديد .

١١- مسجد التوبة يقع في منطقة الخمسة كيلو يقع بالقرب من العيادة الطبية الثامنة شيد وبني في عام ١٤٢٧هـ/ ٢٠٠٦م ، وشيد على نفقة وزارة الاوقاف ، تبلغ مساحته ٤٨٠م² وتبلغ مساحة الحرم ٣٥٠م² يتسع لأكثر من ٣٠٠ مصل يعلو السطح ومنارة صغيرة مصنوعة من الحديد ، وتقام فيه والصلوات الخمس .

١٢- مسجد الواحد الاحد في حي الزيتون يقع قرب مديرية صيانة مشاريع ري ويزل الانبار و قرب معامل البلوك، وهو من المساجد الحديثة شيد وبني في عام ١٤٤٠هـ / ٢٠١٩م على نفقة اهل الخير والاحسان تبلغ مساحته ٤٠٠م² وتبلغ مساحة الحرم ٣٥٠م² يتسع لأكثر من ٣٠٠ مصل، يعلو السطح منارة صغيرة مصنوعة من الحديد، وتقام فيه الصلوات الخمس .

-التكيا (الزاويا):

هي من الأماكن الدينية كونها تستعمل لممارسة بعض الطقوس على الأخص أثناء المناسبات الدينية حيث تقام الاحتفالات الدينية والمدائح النبوية ودق الدفوف ، تبنى من قبل الأهالي او تستخدم بعض البيوت لإدارتها، وتدار من قبل (ديوان الوقف السنوي) ويبلغ عددها (١١) موزعة كالاتي، ((تكتيتان(٢) في حي الصوفية بالقرب من جامع الصالح لصاحبها محمد عفتان عايد وتكية احمد مرضي البوعلون)) ((وتكية(١) في الحي الجمهوري وهي من التكتيات القديمة جدا وهي ايضا تابعة للطريقة العلية القادرية الكسنزانية))، ((وتكية (١) في حي محمد مظلوم على شارع ٦٠ جنوب مدينة الرمادي)) ، ((وتكية(١) في حي الخنساء سيد ابراهيم قرب جامع المجيد في سوق سلالة وهي ايضا من التكتيات القديمة جدا في مدينة الرمادي)).

((اضافة الى (٣) تكتيات في حي القطانة تكية الشيخ خليفة بالقرب بيت هميم وقرب جامع محمد عارف لصاحبها هوبي رزيح والاخرى تابعة للطريقة النقشبندية لصاحبها حمد

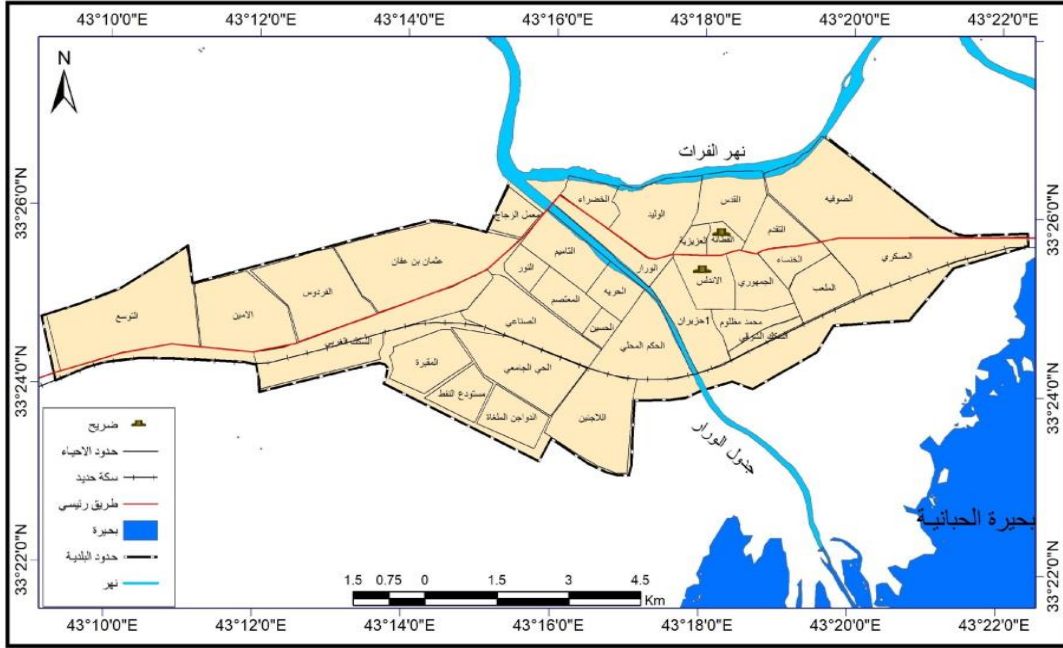
درويش واخرى في شارع الكص تكية السيد محمود ((، ((ونكيتان (٢) في حي الوليد(الجمعية) تكية السيد (بشار) قرب شارع عمرين عبدالعزيز وتكية محمد فاضل ((، ((و في حي القدس (الثيلة) تكية واحدة (١) لصاحبها سيد عزام ، ان ما يلاحظ على ان اغلب هذه التكيات تتبع الطريقة العلية القادرية الكسنزانية لصاحبها الشيخ نهرو محمد عبدالكريم الكسنزان الحسيني عدى تكية محمد فاضل تابعة للطريقة النفشبنديية(ديوان الوقف السني، ٢٠٢٠). جدول (٤) وخريطة (٥) .

جدول (٤) توزيع التكيات على احياء مدينة الرمادي ٢٠٢١

ت	اسم التكية	اسم الحي	المساحة م ²	سنة التأسيس
1	تكية محمد عفتان عايد	حي الصوفية	450	1988
2	تكية احمد مرضي	حي الصوفية	500	1989
3	تكية سيد احمد	الحي الجمهوري	400	2001
4	تكية سيد وليد	حي محمد مظلوم	400	1999
5	تكية سيد ابراهيم	حي الخنساء	550	1997
6	تكية الشيخ خليفة	حي القطانة	400	1989
7	تكية حمد درويش	حي القطانة	380	1993
8	تكية السيد محمود	حي القطانة	360	1996
9	تكية السيد (بشار)	حي الوليد(الجمعية)	500	2000
10	تكية محمد فاضل	حي الوليد(الجمعية)	540	2001
11	تكية سيد عزام	حي القدس (الثيلة)	550	2009

المصدر : من عمل الباحثة بالاعتماد على جدول (١٣) ، الدراسة الميدانية .

خريطة (٥) توزيع التكي في منطقة الدراسة ٢٠٢١



المصدر: من عمل الباحثة بالاعتماد على الدراسة الميدانية .

ب-النمو المساحي للخدمات الدينية في مدينة الرمادي :

اما النمو المساحي للخدمات الدينية في مدينة فكان عام ٢٠١١ م لنفس الدراسة السابقة دراسة زهير جابر مشرف نهار القيسي ، توقيع استعمالات الأرض الحضرية لمدينة الرمادي على الخرائط باستخدام الأساليب الحديثة، دراسة كارتوكرافية ، كانت مساحة الخدمات الدينية لمدينة الرمادي (١٦٤٩٦٠م²) ، بنسبة (٢.٧٥%) ، في حين بلغت مساحة الخدمات الدينية عام ٢٠٢٠ م ، (١٧٢٣٦٣م²) ، بنسبة (٣.٧٥%) ، بزيادة بلغت (١%) مساحة الخدمات الدينية كما هو مبين من خلال الجدول (١٤) والجدول (٢٤) .

جدول (٥) النمو المساحي للخدمات الدينية في مدينة الرمادي ٢٠٢١

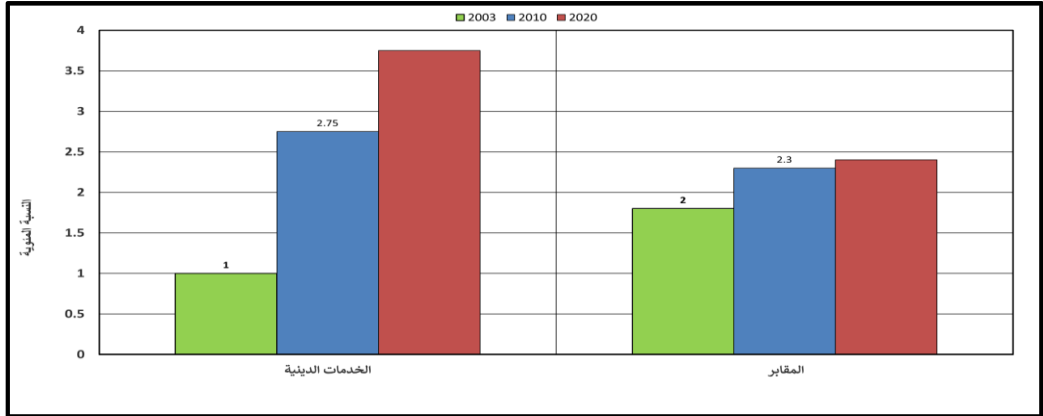
مساحة الخدمات الدينية	عام ٢٠٠٣ م ²	%	عام ٢٠١٠ م ²	%	عام ٢٠٢١	%
	293000	1.0	164960	2.75	172363	3.75
المقابر	527000	1.8	123.5	2.3	1482500	2.4

المصدر : من عمل الباحثة بالاعتماد على الدراسة الميدانية والاعتماد على ديوان

الوقف السني في الأنبار - دائرة المؤسسات الإسلامية ، قسم المساجد والجوامع ، قسم المقامات والاضرحة والمقابر ، الدراسة الميدانية .

Table 5 and Figure 1: The spatial growth of religious services in 2011 AD was the area of religious services in the city of Ramadi (164960 square meters), with a rate of (2.75%), while the area of religious services in 2020 AD reached (172363 square meters), with a rate of (3.75%)

شكل (١) النمو المساحي للخدمات الدينية في مدينة الرمادي



المصدر من عمل الباحثة بالاعتماد على جدول (٥)

المسافة المعيارية:

في حين كانت الدائرة المعيارية حول الوسط المكاني للمساجد في مدينة الرمادي ، قد ضمت بداخلها (٩١ احيا سكنيا) ، هي احياء ((القطانة ، العزيزية ، الجمهوري، الاندلس ، السكك الشرقي ، محمد مظلوم ، ١ حزيران ، الورار ، الوليد ، الخضراء ، التأميم ، النور، الحرية ، المعتصم ، الحسين ،الحكم المحلي ، الحي الجامعي ، اللاجئين (الطاش)) ، وبلغت مساحة الدائرة (٢٧٢٩١٢٧٢م²) التي تقع ضمن المسافة المعيارية كما موضح في خريطة (٢١) ، و بلغ طول نصف قطر الدائرة التي تمثل المسافة المعيارية بالنسبة لموقع المركز والمتمثل (٣١١٦م) حيث ضمت بداخل الدائرة المعيارية (١٢) مسجدا من مجموع (١٥) مسجدا ، اي بنسبة ٨٠% حيث تدل على ان المساجد اغلبها متمركزة في وسط مدينة الرمادي جدول (٦) ، خريطة (٧) .

هذه المسافة المعيارية مثل الانحراف المعياري تدل على ان (٧١% للجوامع) و(٨٠

% من المساجد) ستقع داخل الدائرة المعيارية(برنامج Arc. Map.

جدول رقم (٦) الاحياء السكنية والمساجد التي تقع ضمن المسافة المعيارية والمركز

المتوسط ٢٠٢١

ت	الحي	المساجد
6	الجامعة	1
7	اللاجئين(الطاش)	
8	النور(اشباط)	1
9	المعتصم(٣٠تموز)	
10	التأميم	3
11	الحرية(الكراد)	
12	الحسين(القادسية)	2
13	الصناعي	
14	الحكم المحلي	
15	احزيران(الحوز)	2
16	الخضراء(الضباط الاولى)	1
17	الورار	
18	الوليد(الجمعية)	
19	العزيزية	
20	القطانة(السوق)	
21	السكك الشرقي	
22	الأندلس(المعلمين)	1
23	محمد مظلوم(الضباط)	
24	الجمهوري	1
	المجموع	12

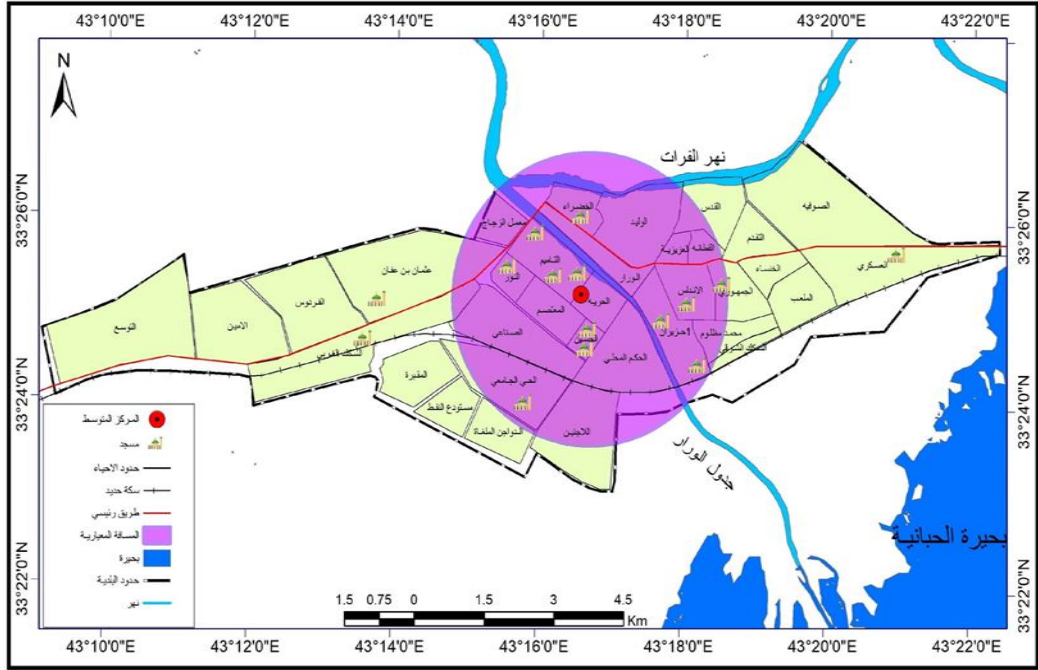
المصدر: : من عمل الباحثة بالاعتماد على ديوان الوقف السني في الأنبار - دائرة

المؤسسات الإسلامية

قسم المساجد والجوامع، قسم المقامات والاضرحة والمقابر ، الدراسة الميدانية

٢٠٢١/٤/٥

خريطة (٦) المسافة المعيارية والمركز المتوسط للمساجد في مدينة الرمادي ٢٠٢١



المصدر: من عمل الباحثة بالاعتماد على برنامج Arc Map ١٠.٥ وجدول رقم

(٤)

٢- اسلوب صلة الجوار أو وظيفة الجار الأقرب Neighbor Nearest::

A: تمثل مساحة منطقة الدراسة بوحدة المتر المربع .

يتم حساب قيمة الجار الأقرب بصورة آلية في برنامج Arc ١٠.٥ GIS، والتي تقع ضمن ادوات التحليل الإحصائي (spatial statistics tools) حيث تعتمد هذه الطريقة على قياس المسافة بين كل نقطة (جامع ، مسجد) (واقرب نقطة مجاورة لها) (جامع ، مسجد) المجاورة لها (، بهدف تحديد نمط التوزيع و تتحصر قيمة معامل الجار الأقرب ما بين ٠ - ٠.١٥) ، ويعتمد على قيمة معامل الجار الأقرب لتحديد نمط التوزيع ، فاذا كانت قيمته مساويه للصفر، اي ان نمط التوزيع هو من النوع المتجمع ، اما اذا كانت قيمته تقع ما بين الفئة (٠.٥ - ٠) ، يكون النمط متقارب عنقودي أما اذا كانت قيمته تقع في الفئة (١ - ٠.٥) يكون نمط التوزيع متقارب عشوائي أما اذا كانت قيمة معامل الجار الأقرب مساويه للواحد الصحيح معنى ذلك ان نمط التوزيع عشوائيا اما اذا كانت قيمته تقع في الفئة (١.٥ - ٢ - ١) يكون نمط التوزيع متباعد (عشوائي مشتت) وكلما اقتربت قيمته من (٢.١٥) ازداد التباعد ويكون نمط التوزيع يمثل الشكل السداسي اي ان المسافة بين اي نقطة ونقطة مجاورة

لها تكون متساوية (الزهير، ٢٠١٧، ١١)، كما في جدول (٧) .

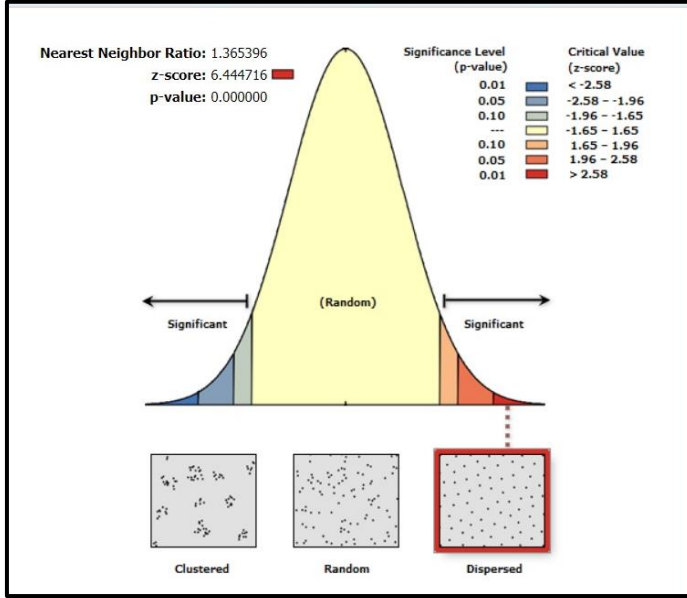
جدول (٧) قيمة صلة الجوار .

نمط التوزيع	قيم المعامل الاحصائي
مجتمع	0.09 --- 000
متقارب عنقودي	0.1 --- 0.49
متقارب عشوائي	0.50 --- 0.99
عشوائي مشتت	1.00 --- 1.19
متباعد	1.20 --- 2.15

المصدر : طلال ناظم الزهير ، عصمت عبد الزهرة نعمان ، التوزيع المكاني لمباني المكتبات العامة العراقية : دراسة تقييمية وفقا لنظم المعلومات الجغرافية ،المجلة العراقية لتكنولوجيا المعلومات ، المجلد ٧، العدد ٣، ٢٠١٧، ص ١١ .

ان دراسة النمط المكاني لتوزيع الظواهر الجغرافية بأحد اساليب التحليل الكمي، عادة ما يهدف الى كشف طريقة توزيع هذه الظواهر، وطبيعة انتشارها، وترتيبها على سطح الأرض، فيما اذا كانت تأخذ نمطا توزيعيا معيناً يميل الى الانتظام والتماثل او التركيز والتجمع او العشوائية التي ترجع الى عامل الصدفة او التخطيط المسبق من قبل الجهات المسؤولة عن طريق توزيعها بطريقة معينة كما تهدف الى تحقيق العدالة التي يتطلع لها السكان، وتلبي احتياجاتهم بصورة تقلل من الوقت والجهد المبذولين في الوصول اليها خصوصا لما يتعلق منها بالخدمات على اختلاف انواعها التي يجب ان يراعى توزيعها بنمطية معينة تتناسب مع المنطقة الطبيعية والبشرية (الدغيري والصقري، ٢٠١٣، ١٢)، وغالبا ما يتأثر نمط التوزيع المكاني للظواهر في المناطق المختلفة بمساحة المنطقة السكنية، وشكل المنطقة، والحجم السكاني وخطة شبكة الشوارع ونمط توزيع الظواهر الأخرى والتطور التاريخي للمنطقة وعالقة الجوار بين المناطق المختلفة مساهمة بذلك في ظهور بعض انماط تجمعات المؤسسات الخدمية . وتعد المكتبات العامة واحدة من المؤسسات التي يتأثر نمط توزيعها بالمساحة والمسافة وهما العنصران اللذان يعتمد عليهما في معظم مقاييس تحليل الجوار المتعددة بحيث يمكن للباحثين الاستعانة بأكثرها تناسبا مع دراستهما كأسلوب صل الجوار Nearest Neighbor Analysis والذي تم الاستعانة بها في الدراسة للكشف عن نمط التوزيع الراهن للمساجد في مدينة الرمادي وكما في الشكل رقم (٢) .

شكل (١١) قرينة الجار الاقرب للجوامع



المصدر: من عمل الباحثة بالاعتماد على برنامج Arc Map ١٠.٥ وجدول رقم

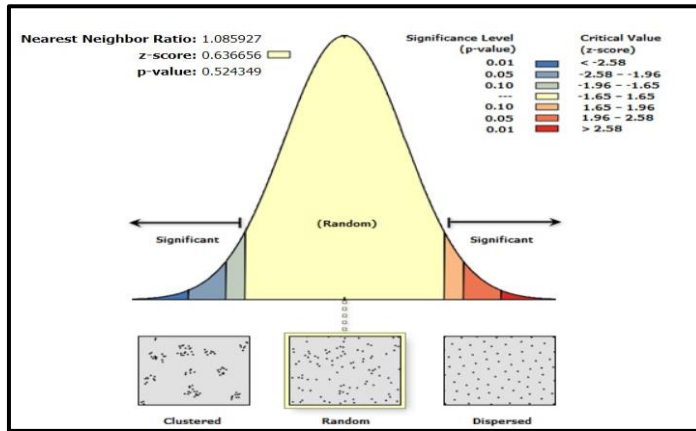
(١٣).

من خلال الشكل (٢) ، مخطط صلة الجوار الذي يبين نوع التوزيع للجوامع في مدينة ويوضح شكل (٢) ، صلة الجوار للجوامع والبالغ عددها (٨٥) جامع المقسمة على احياء مدينة الرمادي، والبالغ مساحتها (٢٤٥٥٩٢ هكتار) ، فقد بلغت قيمة صلة الجوار اكثر من (٢.٥٨) مما يعني ان التوزيع متباعد للجوامع ،وان القيمة المعيارية-Z (score) ، بلغت (-٥١.١) ، و هي اكبر من حدود القيمة الحرجة Critical Value والبالغة عند مستوى ثقة ٠.٠٥ والتي تتراوح قيمتها ما بين سالب (-٦٥.١) ، وموجب (٦٥.١) ، مما يعنى قبول فرضية العدم التي تنص على ان مراكز الجوامع تتوزع بشكل غير منتظم وتغزو الدراسة بأن نظام توزيع الجوامع في مدينة الرمادي الى لا يتضمن خطة واضحة للتخطيط المكاني لتلك الجوامع و انما اعتمد اختيار المواقع على حسب وجود المساحات الشاغرة وعلى الظروف والإمكانيات المتوفرة بغض النظر عن مطابقة الموقع للمعايير العراقية المحددة .

في حين كانت المساجد ومخطط صلة الجوار الذي يبين نوع التوزيع للمساجد في مدينة الرمادي ويوضح شكل (٣) ، صلة الجوار للمساجد والبالغ عددها (١٥) مسجد مقسمة على احياء مدينة الرمادي، والبالغ مساحتها (٢٤٥٥٩٢ هكتار) ، فقد بلغت قيمة صلة الجوار

(١.٦٥-١.٦٥-) مما يعني ان التوزيع عشوائي مشنتت للمساجد ، وان القيمة المعيارية Z- (score) وبلغت (٥١.١-) ، وهي اكبر من القيمة الحرجة Critical Value وباللغة عند مستوى الثقة ٠.٠٥ والتي تتراوح قيمتها ما بين سالب (-٦٥.١) ، وموجب (٦٥.١) ، وهي ايضا تتوزع بشكل غير منتظم لا يتضمن التخطيط بشكل واضح وتم الاعتماد ايضا على اختيار المواقع على المساحات والامان الشاغرة والظروف والامكانيات المتوفرة ، شكل (٣) .

شكل (٣) قرينة الجار الاقرب للمساجد



المصدر: من عمل الباحثة بالاعتماد على برنامج Arc Map ١٠.٥ وجدول رقم

(١٣).

ثانيا : مؤشر عدد السكان :

جدول (٨) الاحياء السكنية في مدينة الرمادي التي تقع ضمن نطاق الخدمة المثالية

المساحة(المساجد) لعام ٢٠٢١

ت	الحي	المساحة هكتار
1	عثمان بن عفان(٥كيلو)	396.8
2	السكك الغربي(الزيتون)	256.9
3	الجامعة	218.6
4	النور(٨شباط)	48.1
5	التأميم	139.4
6	الحسين(القادسية)	37.6
7	احزيران(الحوز)	144.8
8	الخضراء(الضباط الاولى)	92.7

ت	الحي	المساحة هكتار
9	الأندلس(المعلمين)	111.8
10	الجمهري	109.1
11	العسكري(الزراعة)	198.9
	المجموع	1754.7

المصدر: عمل الباحثة بالاعتماد على مديرية الإحصاء في محافظة الأنبار .
جدول (٩) الاحياء السكنية في مدينة الرمادي التي تقع خارج نطاق الخدمة المثالية

المساحة(المساجد)لعام ٢٠٢١

ت	الحي	المساحة هكتار
1	الامين	242.3
2	الفردوس	224.5
3	التوسع	450.7
4	اللاجئين(الطاش)	137.5
5	المعتصم(٣٠تموز)	90.4
6	الحرية(الاكرد)	77.8
7	الصناعي	206
8	الحكم المحلي	200.3
9	الورار	103.2
10	الوليد(الجمعية)	195.7
11	العزيزية	33.1
12	القطانة(السوق)	36.7
13	محمد مظلوم(الضباط)	93.3
14	الخنساء(٤ ارمضان)	65.3
15	الملعب	123.9
16	الصوفية	385.8
18	القدس(الثيلة)	137.4
19	التقدم(الشركة)	93.1
	المجموع	2897

المصدر: عمل الباحثة بالاعتماد على مديرية الإحصاء في محافظة الأنبار .
اما مساحة حوض الخدمة المثالية لمساحة الخدمات الدينية (المساجد) في مدينة

الرمادي ، يمكن ملاحظتها من الجدولين السابقين جدول (٣٥) وجدول (٣٦) ، فقد امتدت لأكثر من ٤٠ % من مساحة مدينة الرمادي فقد امتد تأثيرها الى اكثر من (١٧٥٤.٧ هكتار) ، لأحياء مدينة الرمادي و بلغت (١١ حيا سكنيا) ، اما الاحياء التي تقع خارج نطاق التأثير المثالي (المساجد) تشغل مساحة (٢٨٩٧) وتشمل (١٩ حيا سكنية) .

درجة رضا السكان عن توزيع الخدمات :

دعت الحاجة مؤخرًا العديد من دول العالم ومخططي الخدمات العامة إلى التفكير بأساليب جديدة في حل وتناول العديد من المشاكل الأساسية التي تواجه السكان وانطلاقاً من اهتمام الدول بمبدأ العدالة الاجتماعية وتحقيق الرفاهية وتحسين نوعية الحياة المقدمة للسكان ، فقد اتجهت العديد من الدراسات والأبحاث اتجاهاً جديداً متمثلاً في استفتاء السكان ومدى قبولهم وعدم رضاهم عن حجم وطبيعة ونوعية وموقع الخدمات المقدمة لهم واعتباره مؤشراً مهماً في تقييم فعالية الخدمات وكفاءتها . وبعبارة أخرى إشراكهم في عملية تخطيط الخدمات المقدمة لهم . ومن هنا اعتمد الباحثة دراسة مؤشر درجة رضا السكان المحليين عن توزيع الخدمات التجارية ودرجة كفاءة عملها لان درجة الرضا السكان هي تعبير موجز ومفيد عن طبيعة أداء الخدمة .

جدول (١٠) درجة الرضا عن الخدمات الدينية في مدينة الرمادي ٢٠٢١

ت	نوع الخدمة	الدرجة										
		1	2	3	4	5	6	7	8	9	10	
		482	10	9	8	7	6	5	4	3	2	1
1	الموقع	482	42	42	45	166	75	50	23	20	14	5
		100%	8.71	8.71	9.33	34.43	15.56	10.37	4.77	4.14	2.90	1.03
2	الاثاث	482	55	35	50	168	80	20	30	26	10	8
		100%	11.41	7.26	10.37	34.85	16.59	4.14	6.22	5.39	2.07	1.65
3	الخدمات البلدية	482	24	35	43	174	32	48	39	29	28	30
		100%	4.97	7.26	8.92	36.09	6.63	9.95	8.09	6.01	5.80	6.22
4	الحديقة	482	51	31	198	41	43	35	38	37	5	3

100%	10.58	6.43	41.07	8.50	8.92	7.26	7.88	7.67	1.03	0.62		
482	37	30	33	39	128	80	41	31	33	30	اماكن وقوف السيارات	5
100%	7.23	8.29	6.34	8.09	26.55	16.59	8.50	6.43	6.24	6.02		
482	68	57	199	37	28	32	31	15	8	7	قاعات	6
100%	14.10	11.82	41.28	7.67	5.80	6.63	6.43	3.11	1.65	1.45		
482	42	42	50	191	40	40	50	18	5	4	ملائمة بيئية	7
100%	11.41	11.41	10.37	34.85	10.37	10.37	10.37	3.73	1.03	0.82		

المصدر: من عمل الباحثة بالاعتماد على استمارة الاستبيان ، جدول (١).

الاستنتاجات:-

- ١- اظهرت الدراسة ان مدينة الرمادي (٣٠) حياً سكنياً ، منها (١٦) حياً سكنياً في الجزء الشرقي و (١٤) حياً سكنياً اتخذ موقعها في الجزء الغربي ، بلغت مساحة المدينة البالغة (٤٦٧٥.٦) هكتاراً .
- ٢- توصلت الدراسة ان توزيع الخدمات الدينية على سكان مدينة الرمادي جاء بشكل متناسق تماما مع المعايير المحلية العراقية التي كانت (١٠.٢٥ م²) لكل شخص .
- ٣- توصلت الدراسة من خلال قيمة صلة الجوار للمساجد هي ايضا تتوزع بشكل غير منتظم لا يتضمن التخطيط بشكل واضح وتم الاعتماد ايضا على اختيار المواقع على المساحات والامان الشاغرة والظروف والامكانيات المتوفرة .
- ٤- توصلت الدراسة الى ان نسبة (٨٥%) من حجم العينة سكان مدينة الرمادي سجلوا درجة رضا عن ملحقات الخدمات الدينية وصلت الى درجة (٧.٥) وهي درجة جيدة جدا

التوصيات:-

- ١- زيادة الدور الذي يمثله ديوان الوقف السني من خلال الاهتمام بالأبنية والمكتبات الدينية والمدارس الدينية والاضرحة والمقامات الدينية ، خاصة ان اغلب دور العبادة التي

تتمركز داخل مدينة الرمادي هي ابنية قديمة .

- ٢- تخصيص المساحات الملائمة لأنشاء دور العبادة والتي تقع ضمن المعايير المحددة حيث نلاحظ في عام ٢٠٣٠ ان المدينة تحتاج الى (٢٦) مسجدا في عموم مدينة الرمادي ، وتحتاج المدينة في عام ٢٠٤٠م الى (٤٧) ، مسجدا خاصة في الاحياء الحديثة مثل حي التوسع والامين والفردوس و مجمع السكني (عمر الراوي) والحي الصناعي .
- ٣- حل اغلب المشكلات التي تواجه الخدمات الدينية لاسيما توفير الاماكن الخاصة لوقوف السيارات ، الى جانب الاهتمام بدور وسكن الامام والخطيب ، وتخصيص الاراضي الخاصة لأنشاء مقابر خارج اطار التصميم الاساس للمدينة .

المصادر:

- الفيروز ابادي ، القاموس المحيط ، ط ٢ ، بيروت ، دار الكتب العلمية ، ص ٣٠٠ .
- مسلم ، صحيح مسلم ، باب المسجد ومواضع الصلاة ، ٣ - ٢٤١/ ٥ رقم الحديث ٥٢٣
- الهييتي ، مازن عبد الرحمن ، جغرافية المدن والتحضر أسس ومفاهيم، دار العرب للدراسات والنشر والترجمة، كلية التربية، جامعة الأنبار، سوريا، ٢٠١١
- الدغيري ، محمد إبراهيم و صفية بنت حمد الصقري. ٢٢١٣. تحليل نمط التوزيع المكاني لمدارس البنات الثانوية في احياء مدينة بريدة :دراسة في جغرافية الخدمات . مجلة كلية الآداب جامعة الإسكندرية. ٧١، ٢٠١٣، .
- الزهير ، طلال ناظم ، عصمت عبد الزهرة نعمان ، التوزيع المكاني لمباني المكتبات العامة العراقية : دراسة تقييمية وفقا لنظم المعلومات الجغرافية ،المجلة العراقية لتكنولوجيا المعلومات ، المجلد ٧، العدد ٣، ٢٠١٧
- وزارة الموارد المائية ، الهيئة العامة للمساحة ، خريطة العراق الادارية .
- محافظة الانبار مديرية بلدية الرمادي الشعبة الفنية بيانات ٢٠٢١.
- برنامج A R C map ١٠.٥
- ديوان الوقف السني في الانبار ، دائرة المؤسسات الاسلامية ، قسم المساجد والجوامع ، بيانات غير منشورة ٢٠٢٠ .

English Reference

- Al-Fayrouz Abadi, Al-Qamous Al-Muheet, 2nd edition, Beirut, Dar Al-Kutub Al-Ilmiya, pg. 300.
- - Muslim, Sahih Muslim, Chapter on the Mosque and Places of Prayer, 3-5/241, Hadith No. 523
- Al-Hiti, Mazen Abdel-Rahman, Geography of Cities and Urbanization, Foundations and Concepts, Dar Al-Arab for Studies, Publishing and Translation, College of



Education, Anbar University, Syria, 2011

- Al-Daghiri, Muhammad Ibrahim and Safia bint Hamad Al-Saqri. 2213. Analysis of the pattern of spatial distribution of secondary schools for girls in the neighborhoods of the city of Buraidah: a study in the geography of services. Journal of the Faculty of Arts, University of Alexandria. 71, 2013.
- Al-Zuhair, Talal Nazim, Ismat Abdel-Zahra Noman, The Spatial Distribution of Iraqi Public Library Buildings: An Evaluation Study According to Geographic Information Systems, Iraqi Journal of Information Technology, Volume 7, Issue 3, 2017
- Ministry of Water Resources, General Authority for Survey, Iraq's administrative map.
- Anbar Governorate, Ramadi Municipality Directorate, Technical Division, 2021 data.
- A R C map 10.5 program
- The Sunni Endowment Office in Anbar, Department of Islamic Institutions, Department of Mosques and Mosques, unpublished data 2020.

