

مجلة جامعة الأنبار للعلوم الإنسانية

مجلة علمية دورية محكمة فصلية

العدد الاول المجلد العشرون - حزيران ٢٠٢٣ / ١٤٤٤هـ

جامعة الأنبار - كلية التربية للعلوم الإنسانية

رقم الايداع في دار الكتب والوثائق ببغداد ٧٥٣ لسنة ٢٠٠٢

الرمز الدولي

ISSN 1995 - 8463

E-ISSN:2706-6673

رئيس التحرير

أ.د. فراس عبد الرحمن أحمد النجار

جامعة الأنبار-كلية التربية للعلوم الإنسانية

مدير التحرير

أ. د. عثمان عبدالعزيز صالح المحمدي

جامعة الأنبار -كلية التربية للعلوم الإنسانية

أعضاء هيئة التحرير

الامارات -جامعة عجمان	أ. د. ياس خضير عباس
الجامعة العراقية -كلية الاعلام	أ. د. فاضل محمد حسين
السعودية -جامعة الاميرة نورة بنت عبدالرحمن -كلية التربية	أ.د. حنان بنت عطية الجهني
مصر -جامعة الزقازيق -كلية الآداب	أ. د. بشري اسماعيل احمد
فلسطين -جامعة الاقصى - كلية التربية	أ.د. عبدالكريم احمد فرج الله
جامعة الموصل - كلية الآداب	أ.د. حارث حازم ايوب
الولايات المتحدة الامريكية -جامعة نيويورك	أ. د. قاسم خلف العاصي
السعودية -جامعة الملك خالد -كلية التربية	أ.د. عبدالله بن علي ال كاسي
الاردن -جامعة جدارا- كلية الآداب واللغات	أ.د. عدوية احمد شواقفة
جامعة بغداد-مركز إحياء التراث العلمي العربي	أ.د. سعدي ابراهيم اسماعيل
جامعة الانبار-كلية التربية للعلوم الانسانية	أ. د. امجد رحيم محمد
سوريا-جامعة دمشق -كلية الآداب	أ.د. احمد محسن الخضر
المغرب- جامعة بن زهر- كلية الاداب والعلوم الانسانية	أ.د. كنزة القاسمي
جامعة الانبار- كلية الآداب	أ. د. نبيل جاسم محمد
جامعة الانبار- كلية الآداب	أ.د. احمد سلمان حمادي
جامعة الانبار-كلية التربية للعلوم الانسانية	أ.م.د. صافي عمال صالح

بسم الله الرحمن الرحيم

افتتاحية العدد

هل كنوزنا بين ايدينا... ام انها في جوف ارضنا...؟!
 وهل حباننا الله عز وجل بتلك الثروة لنعيش اغنياء.. ام ماذا؟
 فهذه اسئلة قد نستحضر اجابتها بشكل مباشر فنقول: نعم، وكيف ننسى ان ارض
 العرب هي ارض النفط والغاز وغيرها من المعادن التي سكنت في باطن ارضنا ولا مكان آخر
 لها يذكر.

ولكن وأنا اقلب هذا البحث او تلك المقالة باحثاً عما يستهوي فكري من الآراء الجديدة
 استررتي كلمات للدكتور (فاروق القاسم) العالم الجيولوجي البصري، كلمات كتبها في مقال
 عنوانه او مستهله على ما يبدو:

(وما زال الاغبياء يسألونك من أي قبيلة انت)

والذي استهواني ليس اسلوب التهكم الذي عقده بلفظة القبيلة فهو لا يعني ذلك مطلقاً،
 وعلناً ننتمي الى قبائل ويطون ونعتز بانتسابنا لهذه الامة المباركة..

ولكنه اشار الى قضية مهمة جداً وهي ان الاعتقاد بأن الكنوز في باطن الارض
 اعتقاد خاطئ علينا تداركه لأنه لا يوصلنا الى رؤية عميقة للأشياء بشكل صحيح.

فإنما الكنوز خبأها عز وجل في جمجمة البشر... فالعقل اذن هو الكنز الحقيقي لأنه

استطاع ان يطوع الكون كله لتحقيق غايته الخلاقة، ومن خلال استقراء حاجة الانسان
 استطاع الذهن المبدع ان يصنع التقدم بل والتأثير في طريقة العيش والاستمرار بالحياة.

وقد ضرب كاتب المقال امثلة حية منها التقدم الصناعي الذي احرزته اليابان في اقل
 من خمسين عاماً عند خروجها مهزومة في الحرب العالمية الثانية.

كما اشار الى المحمول الذي لا تعدو كلفته سوى بضعة دولارات ولكن الطلب
 والحاجة الانسانية رفعت سعره الى مئات الدولارات بما جعل مبيعاته تتفوق على حقول النفط
 المليئة بالوقود.

وهكذا يجب ان نلفت الانتباه الى اي جهة علينا اطلاق الخطو وما المسار الصحيح
 الذي يجب ان نتبعه في المرحلة القادمة، فالبشر هم من يصنع المال، وهم من يصنع

الحضارة، وهم من يعطوا القيمة للأشياء، "فإنما يتذكر اولو الالباب"، وهم من يحملون الكنز الذي علينا استثماره بشكل صحيح.

فهذا رأي اردت ان ابسطه متأثراً بما قرأت ونحن نخرج هذا العدد القيم من مجلة جامعة الانبار للعلوم الانسانية التي حملت شموع البابكم المتقدة لننشر عددا الثاني لهذه السنة.

فأسأله تعالى ان يبقي منارة العلم راسخة الى ان يرث الله الارض ومن عليها

ا.د. فراس عبدالرحمن احمد

رئيس التحرير

تعليمات النشر في مجلة جامعة الأنبار للعلوم الإنسانية

- الاجراءات والمواصفات العامة للبحث:
- مجلة جامعة الانبار للعلوم الانسانية، مجلة علمية دورية محكمة، لنشر الأبحاث العلمية في مجال العلوم الانسانية الاتية: التاريخ، والجغرافيا، والعلوم التربوية والنفسية، والاجتماع، والاعلام، والعلوم السياسية، والفلسفة، وتصدر بواقع ٤ اعداد سنوياً.
- يقدم الباحث على الموقع الالكتروني للمجلة وفق المواصفات الاتية: حجم الورق 4 A، وبمسافتين بما في ذلك الحواشي الهوامش والمراجع والجداول والملاحق، وبحواشي واسعة ٢,٥ سم او اكثر اعلى واسفل وعلى جانبي الصفحة .
- يقدم الباحث خطابا مرافقا يفيد ان البحث او ما يشابهه لم يسبق نشره، ولم يقدم لأي جهة اخرى داخل العراق او خارجه، ولحين انتهاء اجراءات البحث.
- يكون الحد الاقصى لعدد صفحات البحث ٢٥ صفحة.
- يكون البحث مكتوبا بلغة سليمة باللغة العربية او اللغة الانكليزية ومطبوع على الالة الحاسبة بخط Simplified Arabic حجم ١٤، على ان يتم تمييز العناوين الرئيسة والفرعية.
- تكتب الهوامش والمراجع وفق نظام شيكاغو للتوثيق، بخط حجم ١٤، على ان يتم ترتيبها بالتتابع كما وردت في المتن، ويكون تنظيم المراجع هجائياً حسب المنهجية العلمية المعتمدة وباللغتين العربية والانكليزية.
- لا تعاد البحوث الى اصحابها سواء نشرت ام لم تنشر، وسيتم اتلاف كافة اوراق البحث بعد نشره وظهوره، ولا يحق للباحث المطالبة بها.
- تؤول كافة حقوق النشر الى المجلة.
- تعبر البحوث عن اراء اصحابها، ولا تعبر بالضرورة عن رأي المجلة.
- **بيانات الباحث والملخص:**
- يلزم الباحث بتقديم البيانات الخاصة به وبيحثه، وباللغتين العربية والانكليزية، وتشمل الاتي: عنوان البحث، أسماء وعناوين الباحثين، ورقم الهاتف النقال، والبريد الالكتروني، وملخصين - عربي وانكليزي - بحد اقصى ١٥٠ كلمة يحتويان الكلمات المفتاحية للبحث، والهدف من البحث، والمنهج المتبع بالبحث، وفحوى النتائج التي توصل اليها.
- **ادوات البحث والجداول:**
- اذا استخدم الباحث استبانة او غيرها من ادوات جمع المعلومات، فعلى الباحث ان يقدم نسخة كاملة من تلك الاداة، ان لم يكن قد تم ورودها في صلب البحث او ملاحقه.

- اذا تضمن البحث جداول او اشكال يفضل ان لا يزيد عرضها عن حجم الصفحة 4 A، على ان تطبع ضمن المتن.
- يوضع الشكل بعد الفقرة التي يشار اليه فيها مباشرة، ويكون عنوانه في اسفله.
- يوضع الجدول بعد الفقرة التي يشار اليه فيها مباشرة، ويكون عنوانه في اعلاه.
- **تقويم البحوث:**
- تخضع جميع البحوث المرسلة الى المجلة الى فحص اولي من قبل هيئة التحرير لتقرير اهليتها للتحكيم، ويحق لها ان تعذر عن قبول البحث دون بيان الاسباب.
- تخضع جميع البحوث للتقويم العلمي بما يضمن رصانتها العلمية، وقد يطلب من الباحث اذا اقتضى الامر مراجعة بحثه لإجراء تعديلات عليه.
- **المستلآت:**
- يمنح صاحب البحث المنشور نسختين مستلة عن بحثه، ترسل الى عنوان الباحث المثبت بالبحث.
- **اجور النشر:**
- يقوم الباحث بتسديد اجور النشر، والبالغة ١٠٠,٠٠٠ مائة الف دينار عراقي، واذا زادت صفحات البحث عن ٢٥ صفحة تضاف ٥,٠٠٠ خمسة الاف دينار عراقي عن كل صفحة.
- الباحثون من خارج العراق تنشر نتائجهم العلمية مجاناً.
- **الاشتراك السنوي :**
- الافراد داخل العراق ١٢٥,٠٠٠ مائة الف دينار عراقي.
- المؤسسات داخل العراق ١٥٠,٠٠٠ مائة وخمسون الف دينار عراقي.
- خارج العراق ١٥٠ مائة وخمسون دولار او ما يعادلها.
- **المراسلات :**
- توجه المراسلات الى : جمهورية العراق - جامعة الأنبار - مجلة جامعة الأنبار للعلوم الإنسانية
- الموقع الالكتروني للمجلة [/https://www.juah.uoanbar.edu.iq](https://www.juah.uoanbar.edu.iq)
- هاتف رئيس التحرير: ٠٧٩٠٥٧٥٦٦٢٣
- هاتف مدير التحرير : ٠٧٨٢٩٠٧٣١١٠
- **E-mail : juah@uoanbar.edu.iq**

ثبت البحوث المنشورة

رقم الصفحة	الباحث	عنوان البحث	ت
١٠٣٥-١٠١٤	أ.د. احمد حسين احمد	دور العرب السياسي في روما في القرن الثاني والثالث الميلادي سبتي موس سيفيروس وفيليب العربي أمودجاً	١
١٠٥٧-١٠٣٦	أ.د. علي حسين علي	التعليم الابتدائي في لواء الدليم ١٩٥٨-١٩٤٥	٢
١٠٨٧-١٠٥٨	أ.د. سعدي ابراهيم الدراجي	أهم أعمال السلطان عبد الحميد الثاني (١٨٧٦-١٩٠٩م) العمرانية في بغداد	٣
١١٠٨-١٠٨٨	أ.د. حسين حماد عبد	التسوية في البلقان في ضوء قرارات الامم المتحدة (ايلول ١٩٩١ - كانون الثاني ١٩٩٥)	٤
١١٣٠-١١٠٩	أ.د. سرمد عكيدي فتحي أ.م.د. غصون كريم مجذاب	البطريك الماروني انطوان عريضة وسياسة الاخاء الاسلامي المسيحي ١٩٣٥-١٩٣٦	٥
١١٥٩-١١٣١	أ.د. احمد محمود علو أ.م.د. زينب لبيب فخري م.د. رياض خليل حسين	موقف الولايات المتحدة الأمريكية من انضمام تركيا إلى منظمة حلف شمال الأطلسي ١٩٤٩-١٩٥٢م	٦
١١٨٢-١١٦٠	الباحثة رويدة عبدالرحيم اسود أ.د. عبد الستار جعيجر عبد	قضية تشاد والنزاع الليبي التشادي ١٩٧٦-١٩٩٢م في اطار منظمة الوحدة الافريقية	٧
١٢٠١-١١٨٣	الباحث مهند احمد عبد أ.م.د. علي ناجح محمد	موقف الصحافة العربية من الاجتياح الاسرائيلي الثاني للبنان ١٩٨٢	٨
١٢٢٠-١٢٠٢	م.د. عمر فيصل محمود الغنام	العلاقات المصرية - الاسرائيلية وأثرها على القضية الفلسطينية في عهد الرئيس محمد مرسي	٩
١٢٤٤-١٢٢١	د. عداي ابراهيم مجيد	الطباعة والصحافة وأثرهما الفكري في لبنان ١٦١٠-١٩٢٠	١٠
١٢٦٩-١٢٤٥	د. سجاد عبد المنعم مصطفى	موقف الصحافة الاردنية من حادثة اقتحام المسجد الحرام عام ١٩٧٩ (صحيفة الدستور انموذجاً)	١١
١٢٩٩-١٢٧٠	م. عبد الحميد شندي عوان	آراء ومواقف سعد عمر العلوان (١٩٤٧-١٩٥٢)	١٢
١٣٢٥-١٣٠٠	د. طه مخلف عبد الله أ.د. عثمان عبد العزيز صالح	أثر علماء قبيلة كلب في العلوم الدينية في الأندلس	١٣
١٣٤٢-١٣٢٦	الباحث احمد خليل ابراهيم أ.د. قحطان عدنان بكر	جهود الموالى العلمية في تفسير القرآن الكريم	١٤
١٣٥٧-١٣٤٢	أ.م.د. اسامة محمد عبد القادر	الخدمات الطبية المجانية لأطباء العراق وبلاد الشام والأندلس ٣٠٠هـ - ٧٥٠هـ	١٥
١٣٨٦-١٣٥٨	م.د. تيسير حسين محمد	عقيل بن خالد الأيلي حياته وجهوده في السيرة النبوية	١٦



رقم الصفحة	الباحث	عنوان البحث	ت
١٤١٧-١٣٨٧	م. محمد عباس جاسم	بنو لكيز ودورهم في الحياة العامة حتى نهاية الدولة الاموية ١٣٢ هـ	١٧
١٤٣٤-١٤١٨	الباحثة سبأ ريسان فجر أ.د. عبد الناصر صبري شاهر	تقييم واقع المنطقة التجارية المركزية في مدينة الفلوجة وإمكانية تطويرها	١٨
١٤٥٤-١٤٣٥	الباحث جبار سنجار عبد أ.د. بلال بردان علي	التحليل المكاني للخدمات التعليمية (التعليم الابتدائي) في ريف قضاء الحبابية	١٩
١٤٧٩-١٤٥٥	الباحثة هدى طه نجم أ.د. عبد الرزاق محمد جبار	التحليل الجغرافي لكفاءة توزيع المقابر والمساجد والزوايا (التكى) في مدينة الرمادي	٢٠
١٥٠٦-١٤٨٠	أ.م.د. أياد محمد مخلف عدوان	التوزيع الجغرافي لمستوى دخل الأسرة في محافظة الانبار ٢٠٢١	٢١
١٥٣٢-١٥٠٧	أ.م.د. جنان صكر عبد القرغولي	تأثير العناصر المناخية في زراعة محصول الطماطم المكشوفة في محافظة الأنبار (دراسة في المناخ التطبيقي)	٢٢
١٥٤٨-١٥٣٣	أ.م.د. فيان احمد محمد لاوند	الاهمية الجيوبوليتيكية لاقليم الدونباس	٢٣
١٥٦٩-١٥٤٩	الباحثة حنان داود سلمان أ.د. قصي عبد حسين	مستويات التلوث الضوضائي الصادرة من مولدات الطاقة الكهربائية والمناطق التجارية في مدينة هيت	٢٤
١٦٠٥-١٥٧٠	الباحثة رحمة مزهر ابراهيم أ.م.د. اسماعيل محمد خليفة	مشكلة ملوحة التربة في ريف قضاء الحبابية	٢٥
١٦٣١-١٦٠٦	الباحث فراس مصلح فرحان أ.م.د. أمنة جبار مطر	التحليل الجغرافي لمحاصيل الخضروات المزروعة في البيوت البلاستيكية بحسب نوع المحصول في قضاء الرمادي	٢٦
١٦٥٣-١٦٣٢	الباحثة أمنة عبد الرسول الجبوري أ.م.د. سلمى عبد الرزاق عبد	الاثار السلبية الناجمة عن محطتي كهرباء الحيدرية والنجف الجديدة الغازيتين	٢٧
١٦٧٥-١٦٥٤	أ.م.د. علي محمد رجه م.م. نادية قاسم محمد م.م. انعام محمد عايد	تحديات الإدارة المائية في محافظة المثنى وإمكانات استثمارها لتحقيق تنمية مستدامة	٢٨
١٧٢٧-١٦٧٦	الباحثة عائشة عسيري أ.د. بشرى اسماعيل ارنوط	مفهوم المناعة النفسية وأهميتها وكيفية تنميتها لذوات الإعاقة الحركية بمنطقة عسير : دراسة نوعية	٢٩
١٧٥٢-١٧٢٨	أ.د. اسماعيل علي حسين م.م. طارق عبود مشعان	تقويم طرائق تدريس مادة التاريخ من وجهة نظر المدرسين في المرحلة المتوسطة	٣٠

رقم الصفحة	الباحث	عنوان البحث	ت
١٧٧٩-١٧٥٣	الباحث ناجي عبد ابراهيم أ.د. رفيف الصلح	دور الادارة المدرسية في تفعيل مختبر اللغة الانكليزية في المدارس الاعدادية	٣١
١٨٠٩-١٧٨٠	أ.م.د. دنيا ظاهر حميد	أثر نموذج دورة التعلم خماسي المراحل في تدريس اللغة الإنجليزية لطلاب المرحلة الإعدادية للغة الإنجليزية كلغة أجنبية	٣٢
١٨٤٤-١٨١٠	أ.م.د. سناء خليفة صالح	اثر نموذج دورة التعلم المعدلة (E'SV) على معرفة المفاهيم النحوية للغة الإنجليزية والتعلم المستقل بين الطلاب العراقيين الدارسين اللغة الإنجليزية كلغة أجنبية	٣٣
١٨٦٠-١٨٤٥	أ.م.د. علي صباح جميل م.م. نبراس خليل ابراهيم	الآراء والمعرفة النحوية لطلبة الدراسات العليا نحو تعلم اللغة الانكليزية بواسطة كتاب الطالب هيدوي للمهارات الاكاديمية المستوى الثاني	٣٤
١٨٩٧-١٨٦١	الباحثة شيماء مرشد براك أ.م.د. اسيل صبار محمد	قياس مستوى تسامي الذات لدى طلبة كليات الطب	٣٥
١٩٣٩-١٨٩٨	م.د. عمر خلف رشيد الشجيري	التحكم المعرفي وعلاقته بفاعلية الذات الاكاديمية لدى طلبة الجامعة	٣٦
١٩٦٢-١٩٤٠	م.م. وسن مداح حسن م.م. يسرى عطا الله تركي د. احمد سعود محمد	تحديات التعليم الالكتروني عن بعد في ظل ازمة كورونا وما بعدها	٣٧
١٩٧١-١٩٦٣	م. زينب عباس ناجي	تطوير أداء التحدث لدى طلاب اللغة الإنجليزية كلغة أجنبية باستخدام إستراتيجية لعب الأدوار	٣٨
١٩٨٩-١٩٧٢	م.م. صعب احمد حسين م.م. عماد عبد المحسن علي	درجة تضمين كتاب المطالعة للصف الرابع الإعدادي للقضايا الجدلية السائدة في المجتمع العراقي (دراسة تحليلية)	٣٩



**Geographical distribution of vegetable crops grown in greenhouses by type of crop
in Ramadi district**

¹ Researcher Feras M. Farhan

² Assist. Prof. Dr. Anna Jabbar Matar

¹ University of Anbar - College of Arts

² University of Anbar- College of Arts

Abstract:

This research dealt with the topic of (Geographical distribution of vegetable crops grown in greenhouses by type of crop in Ramadi district) and the main problem of the study was (What is the role of the geographical components (natural and human) for the spatial distribution of greenhouse cultivation according to the type of crop in the study area? The distribution of greenhouses among the provinces in the study area in terms of number, area and production? Thus, the aim of the study is to show the geographical analysis of the reality of the situation for growing vegetable crops in greenhouses in terms of the cultivated area and the quantity of production in order to make an optimal investment for this type of agriculture, which is reflected positively in providing food security for the population. Data has been collected from government departments, and the number of greenhouses has reached (193) Greenhouses in which vegetable crops are grown (tomatoes, cucumbers, trees, eggplant, green peppers, okra), which contribute to filling the needs of the local market for the population (38.6) dunums, the province ranked first (18) with the number of greenhouses, which amounted to (83) greenhouses, distributed among the cultivated crops that export the cucumber crop in the first place with (35) greenhouses, with a percentage of (44.8%), while the second category came as a province (16) Al-Zawiya ranked second in the number of greenhouses, which numbered (16) distributed among them

1: Email:

fir19a3006@uoanbar.edu.iq

2: Email

edw.amana_jabbar@uoanbar.edu.iq

1: **ORCID:** 0000-0000-0000-0000

2: **ORCID:** 0000-0000-0000-0000



10.37653/juah.2023.178975

Submitted: 02/07/2022

Accepted: 24/08/2022

Published: 01/06/2023

Keywords:

protected agriculture
greenhouses
agricultural

©Authors, 2022, College of Education for Humanities University of Anbar. This is an open-access article under the CC BY 4.0 license (<http://creativecommons.org/licenses/by/4.0/>).



التحليل الجغرافي لمحاصيل الخضروات المزروعة في البيوت البلاستيكية**بحسب نوع المحصول في قضاء الرمادي****١ الباحث فراس مصلح فرحان****٢ أ.م.د. أمينة جبار مطر****١ جامعة الانبار- كلية الآداب****٢ جامعة الانبار- كلية الآداب****الملخص:**

تتناول هذا البحث موضوع (التحليل الجغرافي لمحاصيل الخضروات المزروعة في البيوت البلاستيكية بحسب نوع المحصول في قضاء الرمادي) وقد تمثلت مشكلة الدراسة الرئيسية بـ (ما دور المقومات الجغرافية الطبيعية والبشرية) للتوزيع المكاني لزراعة البيوت البلاستيكية بحسب نوع المحصول في منطقته الدراسة؟ وما هي اوجه التباين المكاني في توزيع البيوت البلاستيكية بين المقاطعات في منطقة الدراسة من حيث العدد والمساحة والإنتاج؟ وبالتالي فإن الهدف من الدراسة هو بيان التحليل الجغرافي لواقع الحال لزراعة محاصيل الخضروات في البيوت البلاستيكية من حيث المساحة المزروعة وكمية الإنتاج من اجل استثمار أمثل لهذا النوع من الزراعة والتي تنعكس بصورة ايجابية في توفير الامن الغذائي للسكان . فقد تم جمع البيانات من الدوائر الحكومية، وقد بلغ عدد البيوت البلاستيكية (193) بيت بلاستيكي تزرع فيها محاصيل الخضروات (الطماطم، الخيار، الشجر، الباذنجان، الفلفل الاخضر، الباميا)، والتي تسهم في سد حاجة السوق المحلية للسكان، بلغت المساحة الكلية لمقاطعات منطقة الدراسة (106388) دونم، وبلغت المساحة المزروعة بالبيوت البلاستيكية (38.6) دونم، تصدرت المرتبة الاولى مقاطعة (18) بعدد البيوت البلاستيكية والبالغة (83) بيتا بلاستيكيًا، موزعة ما بين المحاصيل المزروعة والتي تصدر محصول الخيار بالمركز الاول ب(35) بيتا بلاستيكيًا ونسبة مئوية بلغت (44.8%) أما الفئة الثانية فقد جاءت مقاطعة (16) الزوية بالمرتبة الثانية بعدد البيوت البلاستيكية التي بلغ عددها (16) بيتاً بلاستيكيًا موزعة ما بين المحاصيل الزراعية والتي تصدر محصول الخيار بالمرتبة الأولى بعدد البيوت البلاستيكية والتي بلغ عددها (6) بيوت بلاستيكية ونسبة مئوية بلغت (8%) أما الفئة الثالثة فقد جاءت مقاطعة (12) الحامضية بالمرتبة الأخيرة بعدد البيوت البلاستيكية التي بلغ عددها (7) بيوت بلاستيكية موزعة ما بين المحاصيل الزراعية والتي تصدر محصول الخيار بالمرتبة الأولى بعدد البيوت البلاستيكية والتي بلغ عددها (3) بيوت بلاستيكية ونسبة مئوية بلغت



(3.8%).

الكلمات المفتاحية: الزراعة المحمية، البيوت البلاستيكية، العروة الزراعية**المقدمة:**

إنّ الزراعة المحمية هي احدى تقانات الإنتاج الزراعي ولاسيما الاماكن التي تنخفض فيها درجة الحرارة في فصل الشتاء بما يتطلبه المناخ بهذا الفصل ليكون صالح لإنتاج المحاصيل الزراعية مثل محاصيل (الطماطم، الخيار، الشجر، الباذنجان، الفلفل الاخضر، الباميا)، وبالتالي ظهرت هذه المحاصيل في اوقات ينعدم فيها وجود المحاصيل المحمية مع زيادة الطلب عليها في الاسواق المحلية نتيجة زياده اعداد السكان في منطقة الدراسة، وحاجتهم لمحاصيل الخضروات، كونها احد مفاصل الامن الغذائي للسكان. تزرع محاصيل الزراعة المحمية في عروتين ربيعية وخريفية في منطقة الدراسة، وتكون المدة بين الزراعة والانتاج متباينة حسب كل محصول تتراوح بين (٤٥-٦٠) يوماً.

اولاً: مشكلة البحث:

أ- ما دور المقومات الجغرافية (الطبيعية والبشرية) للتوزيع الجغرافي لزراعة البيوت البلاستيكية بحسب نوع المحصول في منطقة الدراسة؟

ب- ما هي اوجه التباين المكاني في توزيع البيوت البلاستيكية بين المقاطعات في منطقة الدراسة من حيث العدد والمساحة والإنتاج؟

ثانياً: فرضيه البحث:

١- للمقومات الجغرافية (الطبيعية والبشرية) دوراً واضحاً في تباين زراعة البيوت البلاستيكية بحسب نوع المحصول في منطقه الدراسة.

٢- هناك تباين في التوزيع الجغرافي للبيوت البلاستيكية للمساحات المزروعة وكميات الإنتاج وانواع الخضراوات في منطقة الدراسة.

ثالثاً: هدف البحث:

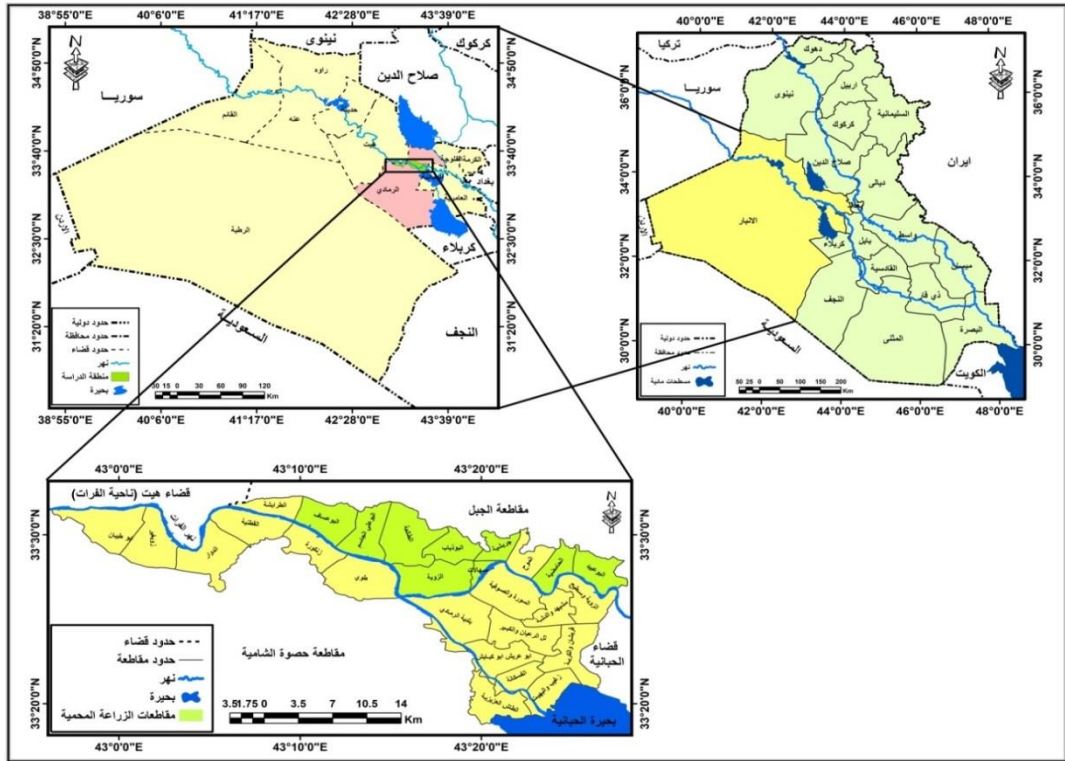
الدراسة تهدف الى بيان التحليل الجغرافي لواقع الحال لزراعة محاصيل الخضراوات في البيوت البلاستيكية من حيث المساحة المزروعة وكمية الإنتاج من اجل استثمار أمثل لهذا النوع من الزراعة وكذلك من اجل التوسع في الزراعة وزيادة الإنتاج والإنتاجية التي تتعكس بصورة ايجابية في توفير الامن الغذائي على الاقتصاد المحلي ثم تحديد المشكلات التي تواجه الزراعة المحمية في منطقة الدراسة والحد من خطورتها وسبل معالجتها ووضع



الحلول المناسبة للمشكلات التي تواجه القطاع الزراعي.

رابعاً: حدود البحث:

أ. الموقع الفلكي: تقع منطقة الدراسة فلكياً بين دائرتي عرض (١٩ ٣٣ ٣٣) شمالاً وبين خطي طول (٥٦ ٤٢ ٢٩ ٤٣) شرقاً، خريطة (١)، الموقع الجغرافي: تقع منطقة الدراسة في الجزء الأوسط من العراق والشرقي من محافظة الانبار إذ يحدها من جهة الشمال محافظة صلاح الدين وتحدها محافظة كربلاء من جهة الجنوب أما من جهة الشرق فيحدها قضاء الحبانية في حين يحدها قضاء هيت وقضاء الرطبة من جهة الغرب، اما الحدود الزمانية: تمثلت بعام (٢٠٢١) دراسة واقع حال.



خريطة (١) موقع منطقة الدراسة من العراق ومحافظة الانبار

المصدر:

جمهورية العراق، وزارة الموارد المائية، مديرية المساحة العامة، خريطة العراق

والانبار، ٢٠١٨، مقياس (١:١٠٠٠٠٠٠).

Map (1), Geographical location: The study area is located in the central part of Iraq and the east of Anbar Governorate, as it is bordered on the north side by Salah al-Din Governorate, and on the south side it is bordered by Karbala Governorate, while on the east side it is bordered by Habbaniyah District, while it is bordered by

Hit District and Rutba District on one side the West

جمهورية العراق، وزارة الزراعة، مديرية زراعة الانبار، شعبة الاراضي، ٢٠٢١،

مقياس (١:١٠٠٠٠٠)، مخرجات برنامج Arc Map 10.4.1.

خامساً: المفاهيم الاساسية:

١- الزراعة المحمية (ابو علي، ٢٠٠٤، ١٨): يقصد بها الزراعة المثلى التي تؤمن بيئة محمية مناسبة واجواء اصطناعية تعمل على توفير الظروف الملائمة للزراعة الخضروات وكذلك تامين كافة المستلزمات التي توفر إمكانية الارتقاء بإنتاجية المحاصيل الزراعية، أو هي إنتاج المحاصيل الزراعية بوسائل حديثة في منشآت خاصة لغرض حمايتها من الظروف الجوية الغير مناسبة مثل زراعة البيوت البلاستيكية أو الانفاق او زراعة محاصيل في غير مواسمها كإنتاج الخضروات الصيفية في فصل الشتاء، او التبريد في انتاج البيوت المحمية.

٢- البيوت البلاستيكية: هي عبارة عن هياكل حديدية أو معدنية متكونة من أنابيب مقوسة متصلة مع بعضها البعض من خلال قفايص وتربط الاقواس مع بعضها من أعلى نقطة وعلى كل جانب بجسور من الانابيب الحديدية وذلك للإفادة في تقوية ومثانة الاقواس لاستعمالها في تثبيت الاسلاك والتب بواسطتها تعليق النباتات ليسهل تسلقها، وتغطي بأغطية بلاستيكية لحمايتها من تأثير الظروف المناخية (الجاسم، ٢٠٢٠، ٢).

٣- العروة الزراعية: تستخدم في الزراعة للدلالة على موسم قطاف المحصول حسب الموسم وتسمى عروة صيفية خلال موسم الصيف او قد تكون شتوية في اشهر الشتاء (شبكة الانترنت).

التوزيع الجغرافي لعدد البيوت البلاستيكية والمساحة والانتاج في منطقة الدراسة:

اولاً: محصول الخيار:

الخيار هو من محاصيل الخضروات الصيفية المهمة بشكل عام وفي العراق بشكل خاص ومن أوسعها انتشار، إذ يتبع الخيار الى العائلة القرعية (Cucurbitaceous)، ويزرع محصول الخيار في العراق وفي منطقة الدراسة في الحقول المكشوفة وبعروتين (ربيعيه وخريفيه)، وكذلك يزرع في البيئة المحمية (المغطاة) تحت الانفاق والبيوت البلاستيكية في العروتين (الشتوية والخريفية) (محمد، ٢٠٠٦، ٢)، يتضح من خلال جدول (١) وشكل (١) وخريطة (١) وجود تباين في المساحة المزروعة وكمية الإنتاج الزراعي وعدد البيوت



البلاستيكية في مقاطعات منطقة الدراسة إذ تصدر محصول الخيار على المحاصيل الاخرى، تصدرت مقاطعة (١٨) الطالعة بالمرتبة الاولى بسبب خبرة المزارعين وحاجة السوق وأيضاً وجود الأيدي العاملة الماهرة والحالة الاقتصادية لدى المزارعين وكذلك تصدرت بعدد البيوت البلاستيكية التي بلغت (٣٥) بيتاً بلاستيكياً وبنسبة مئوية بلغت (٤٤.٨%)، ومساحة مزرعة بلغت (٧) دونم وبنسبة مئوية بلغت (٤٤.٨%) وكمية الإنتاج الزراعي التي بلغت (٢٤٥) طن وبنسبة مئوية بلغت (٤٤.٨%) للعروتين.

وأنت مقاطعة (٢٠) البو عساف بالمرتبة الثانية بعدد البيوت البلاستيكية التي بلغت (١٠) بيوت بلاستيكية وبنسبة مئوية بلغت (١٣%)، وبمساحة مزرعة بلغت (٢) دونمين وبنسبة مئوية بلغت (١٣%) وكمية الإنتاج الزراعي التي بلغت (٧٠) طناً وبنسبة مئوية بلغت (١٣%). وتبعت مقاطعة (١٧) البو ذياب بالمرتبة الثالثة بعدد البيوت البلاستيكية التي بلغت (٩) بيوت بلاستيكية وبنسبة مئوية بلغت (١١.٥%)، وبمساحة مزرعة بلغت (١.٨) دونم وبنسبة مئوية بلغت (١١.٥%) وكمية الإنتاج الزراعي التي بلغت (٦٣) طناً وبنسبة مئوية بلغت (١١.٥%). وأنت مقاطعة (١٦) الزوية بالمرتبة الرابعة بعدد البيوت البلاستيكية التي بلغت (٦) بيوت بلاستيكية وبنسبة مئوية بلغت (٨%)، وبمساحة مزرعة بلغت (١.٨) دونم وبنسبة مئوية بلغت (٨%) وكمية الإنتاج الزراعي التي بلغت (٤٢) طناً وبنسبة مئوية بلغت (٨%)، وجاءت حصوة الشامية (٤٧) بالمرتبة الخامسة بعدد البيوت البلاستيكية التي بلغت (٤) بيوت بلاستيكية وبنسبة (٥%) وبمساحة مزرعة بلغت (٠.٨) وبنسبة مئوية بلغت (٥%)، وكمية الانتاج التي بلغت (٢٨) طن وبنسبة مئوية (٥%)، وجاءت مقاطعات البو عبيد (٣٤) والجرايشي (١٤) والصهالات (٢٦) والحامضية (١٢) بالمرتبة السادسة بعدد البيوت البلاستيكية بلغت (٣) بيوت بلاستيكية وبنسبة مئوية بلغت (٣.٨%)، وبمساحة مزرعة بلغت (٠.٦) دونم وبنسبة مئوية بلغت (٣.٨%) وكمية الإنتاج الزراعي بلغت (٢١) طناً وبنسبة مئوية بلغت (٣.٨%)، وأخيراً جاءت مقاطعته (١٩) البوعلي الجاسم بالمرتبة السابعة بعدد البيوت البلاستيكية بلغت (٢) بيتين بلاستيكياً وبنسبة مئوية بلغت (٢.٥%)، وبمساحة مزرعة بلغت (٠.٤) دونم وبنسبة مئوية بلغت (٢.٥%) وكمية الإنتاج الزراعي بلغت (١٤) طن وبنسبة مئوية بلغت (٢.٥%).

جدول (١) التوزيع العددي والنسبي للبيوت البلاستيكية وكمية الإنتاج والمساحة

المزرعة لمحصول الخيار في منطقة الدراسة لعام ٢٠٢١

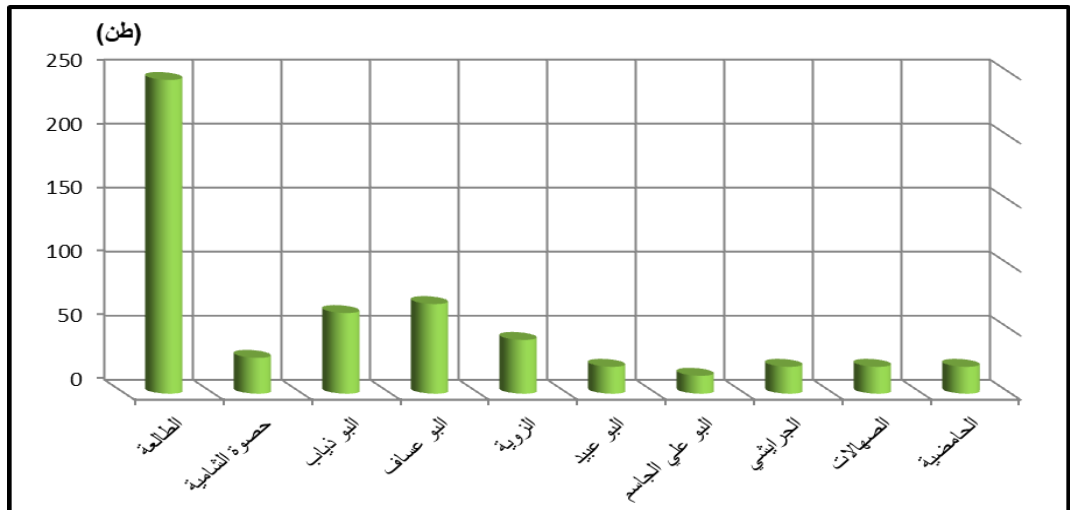
اسم المقاطعة	رقم المقاطعة	عدد البيوت البلاستيكية	%	كمية الإنتاج / طن	%	المساحة المزروعة بالدونم	%
الطالعة	١٨	٣٧	٤٤.٨	٢٤٥	٤٤.٨	٧	٤٤.٨
حصوة الشامية	٤٧	٤	٥	٢٨	٥	٠.٨	٥
البو نياي	١٧	٩	١١.٥	٦٣	١١.٥	١.٨	١١.٥
البو عساف	٢٠	١٠	١٣	٧٠	١٣	٢	١٣
الزوية	١٦	٦	٨	٤٢	٨	١.٢	٨
البو عبيد	٣٤	٣	٣.٨	٢١	٣.٨	٠.٦	٣.٨
البو علي الجاسم	١٩	٢	٢.٥	١٤	٢.٥	٠.٤	٢.٥
الجرايشي	١٤	٣	٣.٨	٢١	٣.٨	٠.٦	٣.٨
الصهالات	٢٦	٣	٣.٨	٢١	٣.٨	٠.٦	٣.٨
الحامضية	١٢	٣	٣.٨	٢١	٣.٨	٠.٦	٣.٨
المجموع		٧٨	١٠٠	٥٤٦	١٠٠	١٥.٦	١٠٠

المصدر: وزارة الزراعة، مديرية زراعة محافظة الأنبار، شعبة جزيرة الرمادي، بيانات

غير منشورة لعام ٢٠٢١.

شكل (١) التوزيع النسبي لكمية الإنتاج في لبيوت البلاستيكية في منطقة الدراسة لعام

٢٠٢١.



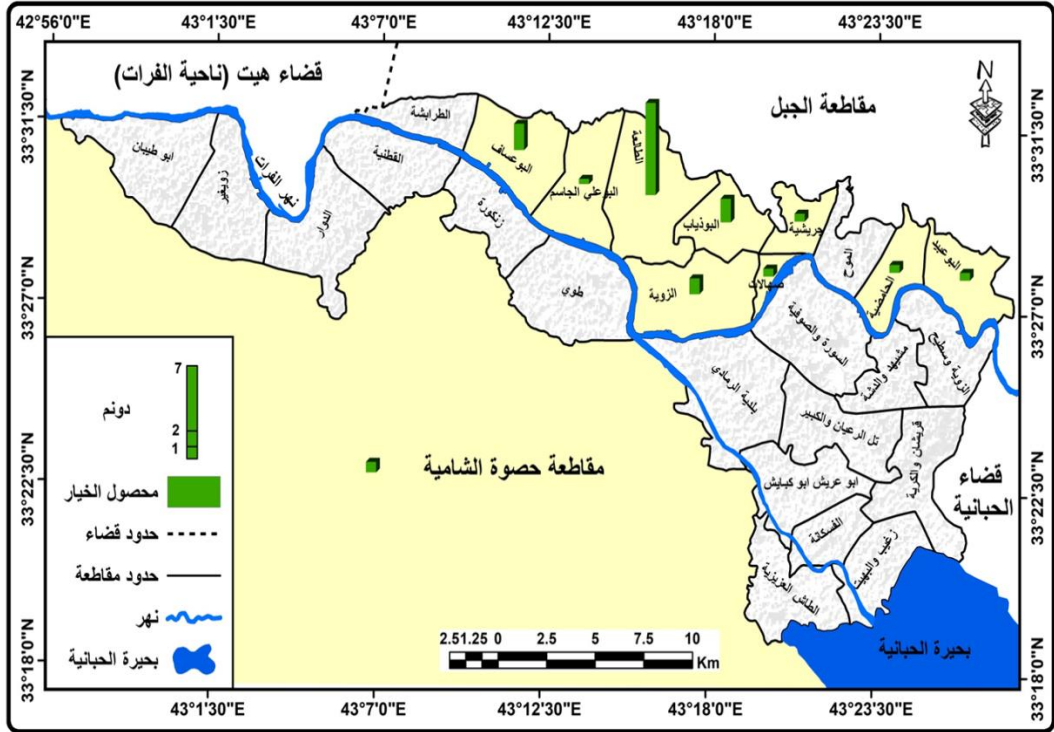
It is clear from Table (1), Figure (1) and Map (1) that there is a discrepancy in the

cultivated area, the amount of agricultural production and the number of greenhouses in the districts of the study area, as the cucumber crop is superior to other crops

المصدر: بالاعتماد على جدول (١)

خريطة (٢) التوزيع الجغرافي والنسبي للمساحات المزروعة في البيوت البلاستيكية في

منطقة الدراسة لعام ٢٠٢١.



المصدر: بالاعتماد على الجدول (١).

ثانياً: محصول الطماطم:

ينتمي محصول الطماطم إلى العائلة الباذنجانية (Solanaceae)، وأن الاسم العلمي للطماطم هو (*Lycopersicon esculentum*)، والموطن الأصلي للطماطم هو في أمريكا الجنوبية في منطقة بيرو وبوليفيا والاكوادور، بداية القرن السابع عشر الميلادي تمت زراعة الطماطم في سوريا ومصر وأقطار شرق آسيا (البياتي، ٢٠٠٤، ١). يتضح من خلال جدول (٢) وشكل (٢) وخريطة (٢) وجود تباين في المساحة المزروعة وكمية الإنتاج الزراعي وعدد البيوت البلاستيكية في مقاطعات منطقة الدراسة. تصدرت مقاطعة (١٨) الطالعة بالمرتبة الأولى بسبب خبرة المزارعين وحاجة السوق وأيضاً وجود الأيدي العاملة الماهرة والحالة الاقتصادية لدى المزارعين وكذلك تصدرت بعدد البيوت البلاستيكية التي بلغت (٢٠) بيتاً

بلاستيكياً وبنسبة مئوية بلغت (٥٧%)، ومساحة مزروعة بلغت (٤) دونم وبنسبة مئوية بلغت (٥٧.١%) وكمية الإنتاج الزراعي التي بلغت (١٦٠) طن وبنسبة مئوية بلغت (٥٧.٥%). وأنت مقاطعة (١٧) البو ذياب بالمرتبة الثانية بعدد البيوت البلاستيكية التي بلغت (٤) بيوت بلاستيكية وبنسبة مئوية بلغت (١١.٨%)، وبمساحة مزروعة بلغت (٠.٨) دونم وبنسبة مئوية بلغت (١١.٤%) وكمية الإنتاج الزراعي التي بلغت (٣٢) طن وبنسبة مئوية بلغت (١١.٥%). وتبوت مقاطعة (٢٠) البو عساف وحصوة الشامية بالمرتبة الثالثة بعدد البيوت البلاستيكية التي بلغت (٣) بيوت بلاستيكية وبنسبة مئوية بلغت (٨.٥%)، وبمساحة مزروعة بلغت (٠.٦) دونم وبنسبة مئوية بلغت (٨.٥%) وكمية الإنتاج الزراعي التي بلغت (٢٤) طن وبنسبة مئوية بلغت (٩%). وأنت مقاطعات ناحية الوفاء (٤٧) ومقاطعة الزوية (١٦) ومقاطعة الصهالات (٢٦) بالمرتبة الرابعة بعدد البيوت البلاستيكية التي بلغت لكل منهما (٢) بيتين بلاستيكيين وبنسبة مئوية بلغت (٥.٧%)، وبمساحة مزروعة بلغت (٠.٤) دونم وبنسبة مئوية بلغت (٥.٧%) وكمية الإنتاج الزراعي التي بلغت لكل منهما (١٦) طناً وبنسبة مئوية بلغت (٥.٧%). وأخيراً جاءت مقاطعة (١٩) البو علي الجاسم بالمرتبة الخامسة بعدد البيوت البلاستيكية بلغت (١) بيتاً بلاستيكيّاً واحداً وبنسبة مئوية بلغت (٢.٨%)، وبمساحة مزروعة بلغت (٠.٢) دونم وبنسبة مئوية بلغت (٢.٨%) وكمية الإنتاج الزراعي بلغت (٨) اطنان وبنسبة مئوية بلغت (٢.٨%).

جدول (٢) التوزيع العددي والنسبي للبيوت البلاستيكية وكمية الانتاج والمساحة

المزرعة بمحصول الطماطم في منطقة لعام ٢٠٢١

رقم المقاطعة	اسم المقاطعة	عدد البيوت البلاستيكية	%	كمية الإنتاج / طن	النسبة %	المساحة المزروعة بالدونم	النسبة %
١٨	الطالعة	٢٠	٥٧	١٦٠	٥٧.٥	٤	٥٧.١
٤٧	حصوة الشامية	٣	٨.٥	٢٤	٨.٥	٠.٦	٨.٥
١٧	البو ذياب	٤	١١.٨	٣٢	١١.٥	٠.٨	١١.٤
٢٠	البو عساف	٣	٨.٥	٢٤	٩	٠.٦	٨.٥
١٦	الزوية	٢	٥.٧	١٦	٥.٧	٠.٤	٦
٣٤	البو عبيد	٠	٠	٠	٠	٠	٠

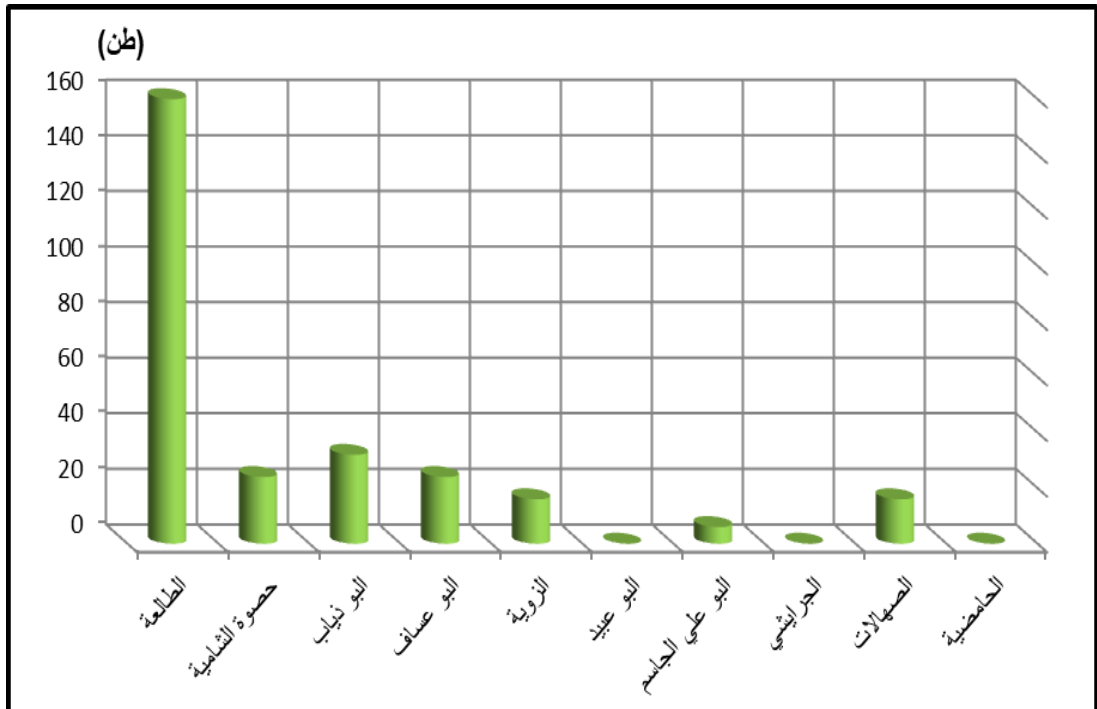
رقم المقاطعة	اسم المقاطعة	عدد البيوت البلاستيكية	%	كمية الإنتاج / طن	النسبة %	المساحة المزروعة بالدونم	النسبة %
١٩	البو علي الجاسم	١	٢.٨	٦	٢.١	٠.٢	٢.٨
١٤	الجرايشي	٠	٠	٠	٠	٠	٠
٢٦	الصهالات	٢	٥.٧	١٦	٥.٧	٠.٤	٥.٧
١٢	الحامضية	٠	٠	٠	٠	٠	٠
	المجموع	٣٥	١٠٠	٢٧٨	١٠٠	٧	١٠٠

المصدر: وزارة الزراعة، مديرية زراعة محافظة الانبار، شعبة جزيرة الرمادي، بيانات

غير منشورة، ٢٠٢١.

شكل (٢) التوزيع النسبي لمحصول الطماطم وكمية إنتاجها في منطقة الدراسة لعام

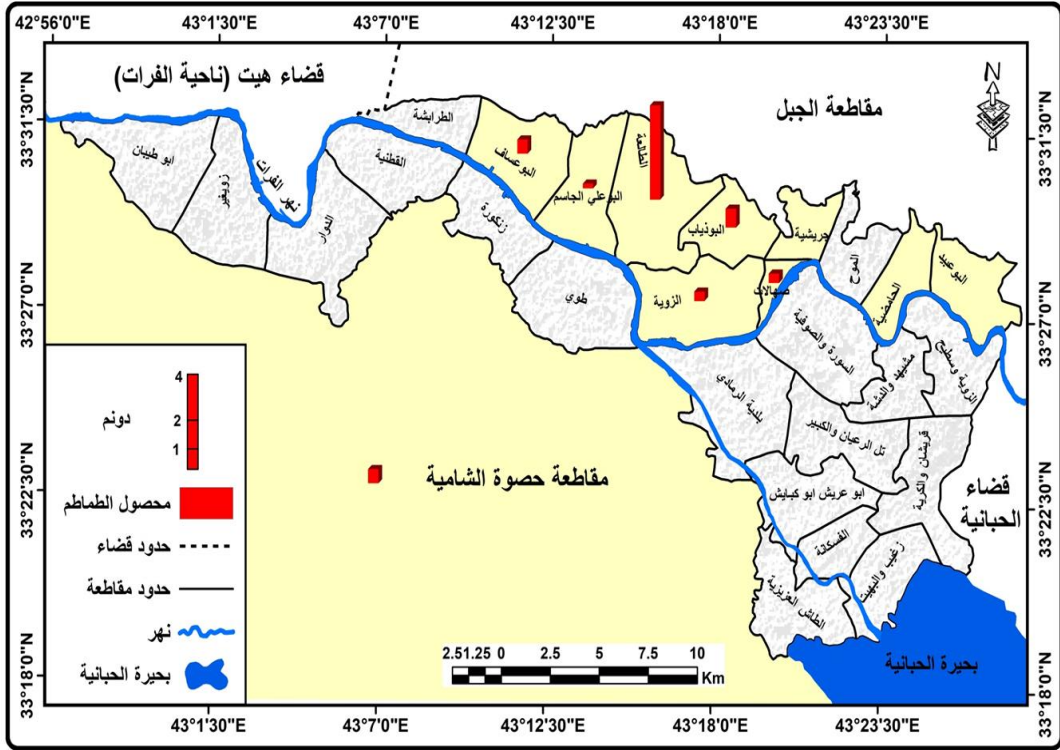
٢٠٢١.



It is clear from Table (2), Figure (2) and Map (2) that there is a variation in the cultivated area, the amount of agricultural production, and the number of greenhouses in the districts of the study area. County (18) ranked first because of the experience of farmers and the need of the market

المصدر: بالاعتماد على جدول (٢)

خريطة (٣) التوزيع الجغرافي والنسبي للمساحات المزروعة بمحصول الطماطم وعدد البيوت البلاستيكية في منطقة الدراسة لعام ٢٠٢١.



المصدر: بالاعتماد على الجدول (٢).

٣- محصول الباذنجان:

في العراق يُعد الباذنجان من محاصيل الخضروات الصيفية المهمة، إذ ينتمي إلى العائلة الباذنجانية (Solanaceae) والاسم العلمي للباذنجان (*Solanum melongena*) يتم زراعة محصول الباذنجان في العراق في الأماكن المكشوفة وخاصة في فصل الربيع، ويزرع في البيئة المغطاة تحت الأنفاق البلاستيكية والبيوت والزجاجية خلال العروتين (الخريفية والشتوية) ويعود موطنه الأصلي الى القارة الهندية (حسن، ١٩٩١، ٣٧٣).

يتضح من خلال جدول (٣) وشكل (٣) وخريطة (٣) وجود تباين في المساحة المزروعة وكمية الإنتاج الزراعي وعدد البيوت البلاستيكية في مقاطعات منطقة الدراسة.

تصدرت مقاطعة (١٨) الطالعة بالمرتبة الأولى بسبب خبرة المزارعين وحاجة السوق وأيضاً وجود الأيدي العاملة الماهرة والحالة الاقتصادية لدى المزارعين وكذلك تصدرت بعدد البيوت البلاستيكية التي بلغت (١٠) بيوت بلاستيكية وبنسبة مئوية بلغت (٣٧%)، ومساحة

مزروعة بلغت (٢) دونمين ونسبة مئوية بلغت (٣٧%) وكمية الإنتاج الزراعي التي بلغت (٥٠) طن ونسبة مئوية بلغت (٣٧%).

وأنت مقاطعة (١٦) الزوية بالمرتبة الثانية بعدد البيوت البلاستيكية التي بلغت (٤) بيوت بلاستيكية ونسبة مئوية بلغت (١٥%)، وبمساحة مزروعة بلغت (٠.٨) دونم ونسبة مئوية بلغت (١٤.٨%) وكمية الإنتاج الزراعي التي بلغت (٢٠) طن ونسبة مئوية بلغت (١٤.٨%).

وتبوعات مقاطعة (٢٠) البو عساف بالمرتبة الثالثة بعدد البيوت البلاستيكية التي بلغت (٣) بيوت بلاستيكية ونسبة مئوية بلغت (١١.١٠%)، وبمساحة مزروعة بلغت (٠.٦) دونم ونسبة مئوية بلغت (١١.١١%) وكمية الإنتاج الزراعي التي بلغت (١٥) طن ونسبة مئوية بلغت (١١.١١%)، وأنت مقاطعات مقاطعة البو ذياب (١٧) ومقاطعة (١٤) الجرايشي بالمرتبة الرابعة بعدد البيوت البلاستيكية التي بلغت لكل منهما (٢) بيتين بلاستيكيين ونسبة مئوية بلغت (٧%)، وبمساحة مزروعة بلغت (٠.٤) دونم ونسبة مئوية بلغت (٧.٤%) وكمية الإنتاج الزراعي التي بلغت لكل منهما (١٠) أطنان ونسبة مئوية بلغت (٧.٤%)، وجاءت حصوة (٤٧) بالمرتبة الخامسة بعدد البيوت البلاستيكية بلغت (٢) بيتاً بلاستيكياً ونسبة مئوية بلغت (٨%)، وبمساحة مزروعة بلغت (٠.٤) دونم ونسبة مئوية بلغت (٧.٤%) وكمية الإنتاج الزراعي لكل محصول بلغت (١٠) طن ونسبة مئوية بلغت (٧.٤%)، وأخيراً جاءت مقاطعة (١٩) البو علي الجاسم ومقاطعة (١٢) الحامضية بالمرتبة الخامسة بعدد البيوت البلاستيكية لكل محصول بلغت واحد بيتاً ونسبة مئوية بلغت (٤%)، وبمساحة مزروعة بلغت لكل محصول (٠.٢) دونم ونسبة مئوية بلغت (٣.٧%) وكمية الإنتاج الزراعي لكل محصول بلغت (٥) طن ونسبة مئوية بلغت (٣.٧%).

جدول (٣) التوزيع العددي والنسبي للبيوت البلاستيكية وكمية الانتاج والمساحة

المزروعة بمحصول الباذنجان في منطقة الدراسة لعام ٢٠٢١.

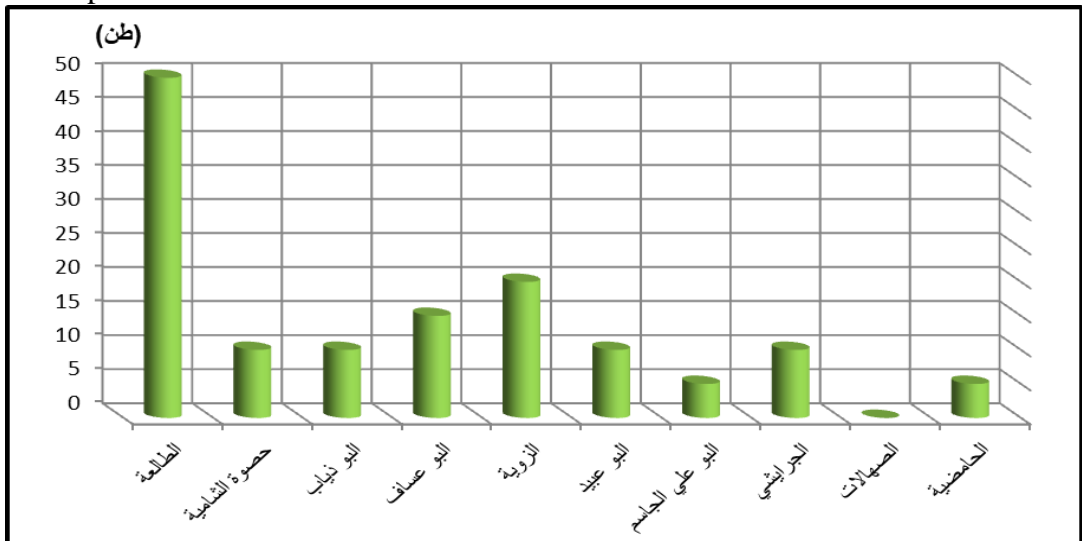
رقم المقاطعة	اسم المقاطعة	عدد البيوت البلاستيكية	%	كمية الإنتاج / طن	النسبة %	المساحة المزروعة بالدونم	النسبة %
١٨	الطالعة	١٠	٣٧	٥٠	٣٧	٢	٣٧

رقم المقاطعة	اسم المقاطعة	عدد البيوت البلاستيكية	%	كمية الإنتاج / طن	النسبة %	المساحة المزروعة بالدونم	النسبة %
٤٧	حصوة الشامية	٢	٨	١٠	٧.٤	٠.٤	٧.٤
١٧	البو ذياب	٢	٧	١٠	٧.٤	٠.٤	٧.٤
٢٠	البو عساف	٣	١١.١٠	١٥	١١.١١	٠.٦	١١.١١
١٦	الزوية	٤	١٥	٢٠	١٤.٨	٠.٨	١٤.٨
٣٤	البو عبيد	٢	٧	١٠	٧.٤	٠.٤	٧.٤
١٩	البو علي الجاسم	١	٤	٥	٣.٧	٠.٢	٣.٧
١٤	الجرايشي	٢	٧	١٠	٧.٤	٠.٤	٧.٤
٢٦	الصهالات	٠	٠	٠	٠	٠	٠
١٢	الحامضية	١	٣.٩	٥	٣.٧	٠.٢	٣.٨
	المجموع	٢٧	١٠٠	١٣٥	١٠٠	٥.٤	١٠٠

المصدر: وزارة الزراعة، مديرية زراعة محافظة الانبار، شعبة جزيرة الرمادي، بيانات

غير منشورة، ٢٠٢١.

It is clear from Table (2), Figure (2) and Map (2) that there is a variation in the cultivated area, the amount of agricultural production, and the number of greenhouses in the districts of the study area. County (18) ranked first because of the experience of farmers and the need of the market

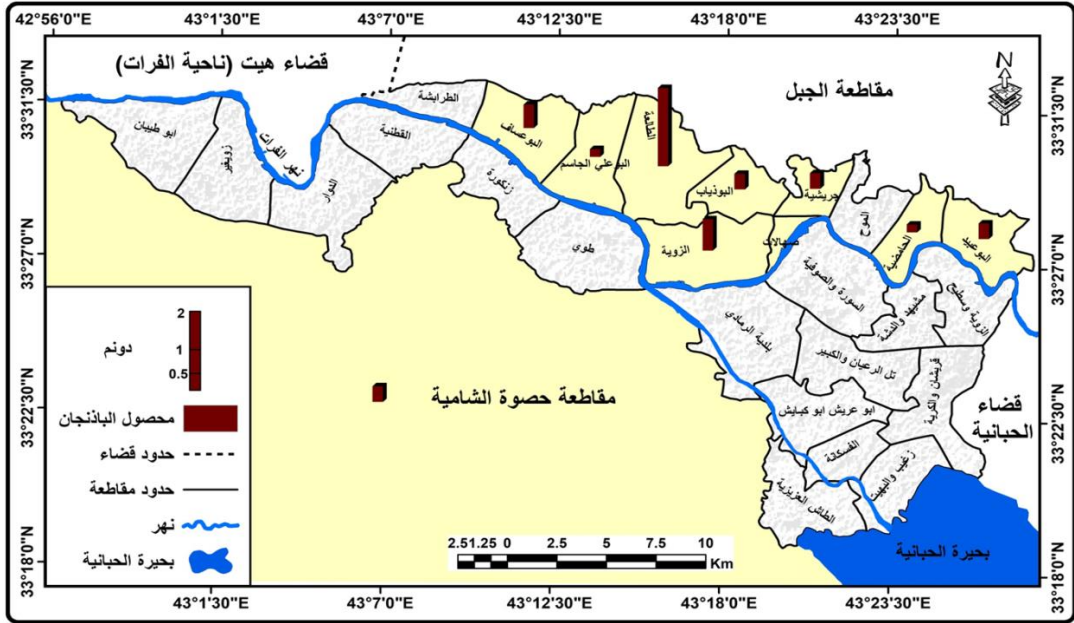


شكل (٣) التوزيع النسبي للمساحات المزروعة بمحصول الباذنجان في منطقة الدراسة لعام ٢٠٢١.

المصدر: بالاعتماد على جدول (٣).

خريطة (٣) التوزيع الجغرافي والنسبي للمساحات المزروعة بمحصول الباذنجان وعدد

البيوت البلاستيكية في منطقة الدراسة لعام ٢٠٢١.



المصدر: بالاعتماد على الجدول (٣)

رابعاً: محصول الشجر:

يُعد الشجر (الكوسه) من محاصيل العائلة القرعية (Cucurbitaceus) المهمة والذي يزرع في منطقة الدراسة بشكل خاص وإنحاء العراق بشكل عام وهو من المحاصيل الصيفية الذي يزرع في فصل الربيع في الحقول المكشوفة والاسم العلمي للشجر هو (Cucurbit pepo) أما الموطن الأصلي لمحصول الشجر هو في شمال ووسط أمريكا ومن عندها انتشر إلى معظم أنحاء العالم (الزيبيدي والحمازوي، ٢٠١٦، ٢).

يتضح من خلال جدول (٤) وشكل (٤) وخريطة (٤) وجود تباين في المساحة المزروعة وكمية الإنتاج الزراعي وعدد البيوت البلاستيكية في مقاطعات منطقة الدراسة. تصدرت مقاطعة (١٨) الطالعة بالمرتبة الأولى بسبب خبرة المزارعين وحاجة السوق وأيضاً وجود الأيدي العاملة الماهرة والحالة الاقتصادية لدى المزارعين وكذلك تصدرت بعدد البيوت

البلاستيكية التي بلغت (٧) بيوت بلاستيكية وبنسبة مئوية بلغت (٣٩%)، ومساحة مزرعة بلغت (١.٤) دونم وبنسبة مئوية بلغت (٣٨%) وكمية الإنتاج الزراعي التي بلغت (٢٨) طن وبنسبة مئوية بلغت (٣٨.٨%)، وأنت مقاطعة (١٤) الجرايشي بالمرتبة الثانية بعدد البيوت البلاستيكية التي بلغت (٣) بيوت بلاستيكية وبنسبة مئوية بلغت (١٧%)، وبمساحة مزرعة بلغت (٠.٦) دونم وبنسبة مئوية بلغت (١٧%) وكمية الإنتاج الزراعي التي بلغت (١٢) طن وبنسبة مئوية بلغت (١٧%).

وتبوأ مقاطعة (١٦) الزوية بالمرتبة الثالثة بعدد البيوت البلاستيكية التي بلغت (٢) بيتين بلاستيكيين وبنسبة مئوية بلغت (١١%)، وبمساحة مزرعة بلغت (٠.٤) دونم وبنسبة مئوية بلغت (١٢%) وكمية الإنتاج الزراعي التي بلغت (٨) طن وبنسبة مئوية بلغت (١١.٢٠%). وأنت مقاطعة (٤٧) حصوة الشامية بالمرتبة الرابعة بعدد البيوت البلاستيكية التي بلغت (٢) بيتاً بلاستيكياً وبنسبة مئوية بلغت (١١%)، وبمساحة مزرعة بلغت (٠.٤) دونم وبنسبة مئوية بلغت (١١%) وكمية الإنتاج الزراعي التي بلغت لكل منهما (٨) طن وبنسبة مئوية بلغت (١١%). وأخيراً أنت مقاطعة (١٧) البو ذياب ومقاطعة (٢٠) البو عساف ومقاطعة (٣٤) البو عبيد ومقاطعة (٢٦) الصهالات بالمرتبة الخامسة بعدد البيوت البلاستيكية التي بلغت (١) بيتاً واحداً بلاستيكياً وبنسبة مئوية بلغت (٥.٥%)، وبمساحة مزرعة بلغت (٠.٢) دونم وبنسبة مئوية بلغت (٥.٥%) وكمية الإنتاج الزراعي التي بلغت (٤) طن وبنسبة مئوية بلغت (٥.٥%).

جدول (٤) التوزيع العددي والنسبي للبيوت البلاستيكية وكمية الانتاج و للمساحات

المزرعة بمحصول الشجر في منطقة الدراسة لعام ٢٠٢١.

رقم المقاطعة	اسم المقاطعة	عدد البيوت البلاستيكية	%	كمية الإنتاج / طن	النسبة %	المساحة المزرعة بالدونم	النسبة %
١٨	الطالعة	٧	٣٩	٢٨	٣٨.٨	١.٤	٣٨
٤٧	حصوة الشامية	٢	١١	٨	١١	٠.٤	١١
١٧	البو ذياب	١	٥.٥	٤	٥.٥	٠.٢	٥.٥
٢٠	البو عساف	١	٥.٥	٤	٥.٥	٠.٢	٥.٥
١٦	الزوية	٢	١١	٨	١١.٢٠	٠.٤	١٢

رقم المقاطعة	اسم المقاطعة	عدد البيوت البلاستيكية	%	كمية الإنتاج / طن	النسبة %	المساحة المزروعة بالدونم	النسبة %
٣٤	البو عبيد	١	٥.٥	٤	٥.٥	٠.٢	٥.٥
١٩	البو علي الجاسم	٠	٠	٠	٠	٠	٠
١٤	الجرايشي	٣	١٧	١٢	١٧	٠.٦	١٧
٢٦	الصهالات	١	٥.٥	٤	٥.٥	٠.٢	٥.٥
١٢	الحامضية	٠	٠	٠	٠	٠	٠
	المجموع	١٨	١٠٠	٧٢	١٠٠	٣.٦	١٠٠

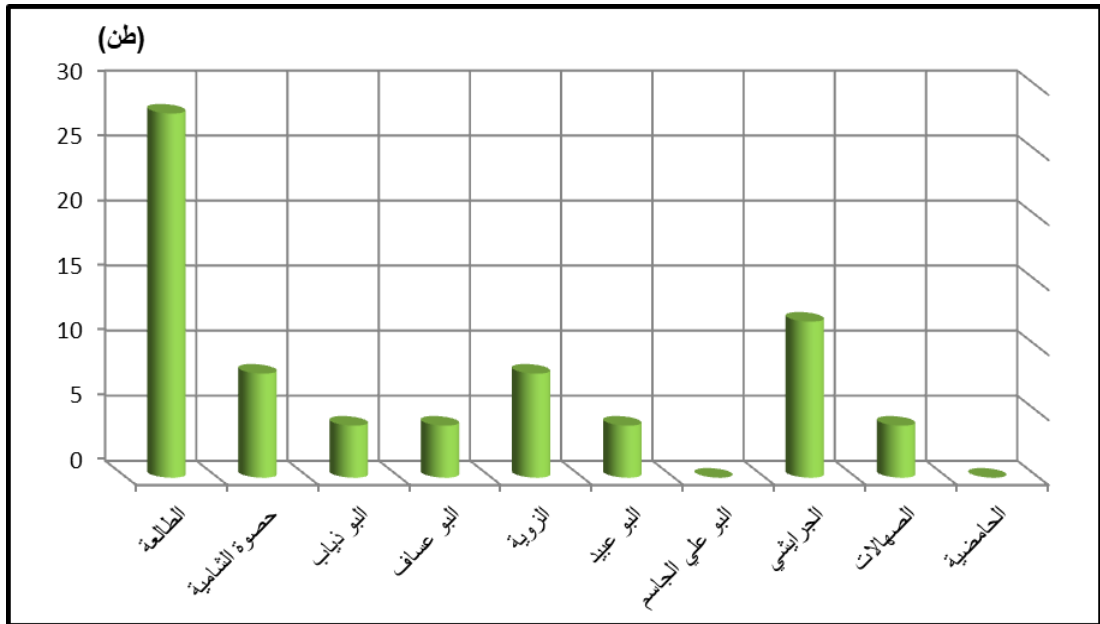
المصدر: وزارة الزراعة، مديرية زراعة محافظة الانبار، شعبة جزيرة الرمادي، بيانات

غير منشورة، ٢٠٢١.

It is clear from Table (4), Figure (4) and Map (4) that there is a variation in the cultivated area, the amount of agricultural production, and the number of greenhouses in the districts of the study area. County (18) ranked first because of the experience of farmers and the need of the market

شكل (٤) التوزيع النسبي للمساحة المزروعة لمحصول الشجر في منطقة الدراسة

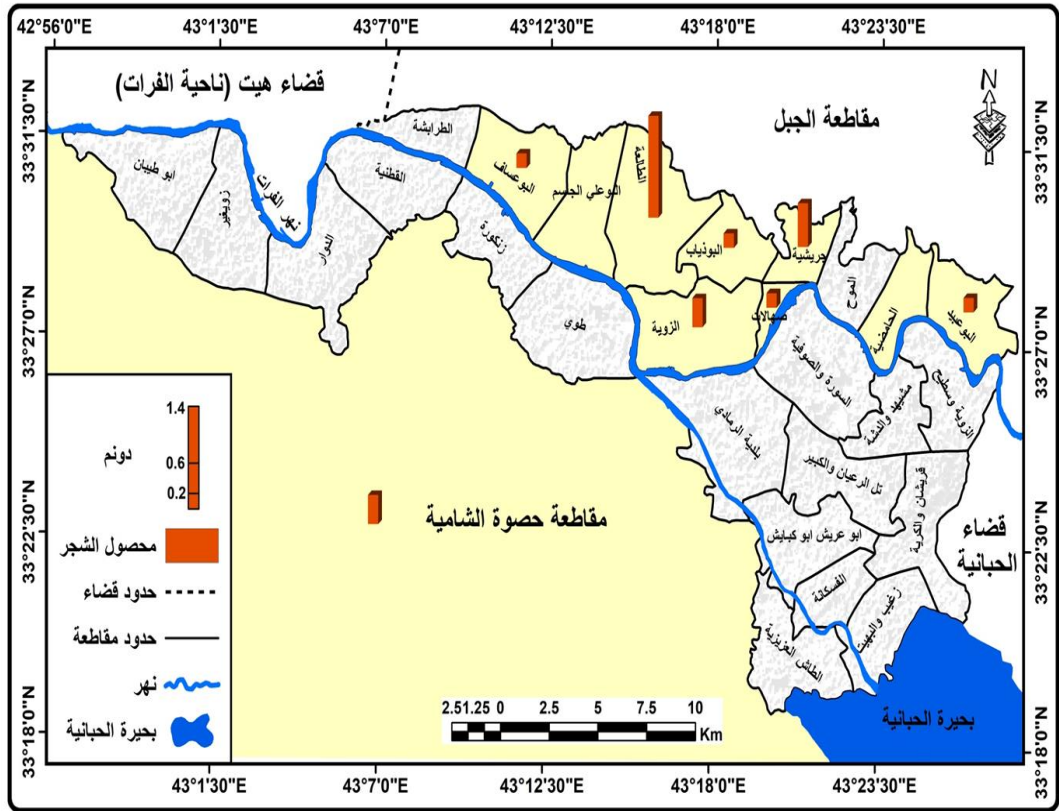
لعام ٢٠٢١.



المصدر: بالاعتماد على جدول (٤).

خريطة (٥) التوزيع الجغرافي والنسبي للمساحات المزروعة بمحصول الشجر في

منطقة الدراسة لعام ٢٠٢١.



المصدر: بالاعتماد على جدول (٤).

It is clear from Table (5), Figure (5) and Map (5) that there is a discrepancy in the cultivated area, the amount of agricultural production, and the number of greenhouses in the districts of the study area.

خامساً: محصول الفلفل الأخضر:

الفلفل الأخضر ينتمي بنوعيه الحار والبارد إلى محاصيل العائلة الباذنجانية (Colanaceae) وهو خامس أهم المحاصيل بعد الخيار الطماطم والباذنجان والشجر، والاسم العلمي للفلفل البارد والحار هو (Capsicum annum L) (وزارة الزراعة، ٢٠٢١)، يتضح من خلال جدول (٥) وشكل (٥) وخريطة (٥) وجود تباين في المساحة المزروعة وكمية الإنتاج الزراعي وعدد البيوت البلاستيكية في مقاطعات منطقة الدراسة، تصدرت مقاطعة (١٨) الطالعة بالمرتبة الأولى بالمساحة المزروعة (١.٨) دونم وبنسبة مئوية بلغت (٤٥%) وبلغت البيوت البلاستيكية (٩) بيوت بلاستيكية وكمية الانتاج بلغت (٢٩) طماً وبنسبة مئوية بلغت (٤٥%) وذلك يعود الى خبرة المزارعين ووجود الايدي العاملة وحاجة

السوق، أنتت مقاطعة (٤٧) حصوة الشامية ومقاطعة (١٧) البو ذياب ومقاطعة (٢٠) البو عساف ومقاطعة (٣٤) البو عبيد (٢) بالمرتبة الثانية بعدد البيوت البلاستيكية التي بلغت لكل منهما (٢) بيتين بلاستيكيين وبنسبة مئوية بلغت (١٠%)، وبمساحة مزرعة بلغت (٠.٤) دونم وبنسبة مئوية بلغت (١٠%) وكمية الإنتاج الزراعي التي بلغت (٦) اطنان وبنسبة مئوية بلغت (١٠%)، وأخيراً أنتت مقاطعة (١٦) الزوية ومقاطعة (١٩) البو علي الجاسم ومقاطعة (١٢) الحامضية بالمرتبة الثالثة بعدد البيوت البلاستيكية التي بلغت (١) بيتاً بلاستيكياً وبنسبة مئوية بلغت (٥%)، وبمساحة مزرعة بلغت (٠.٢) دونم وبنسبة مئوية بلغت (٥%) وكمية الإنتاج الزراعي التي بلغت (٣) طن وبنسبة مئوية بلغت (٥%).

جدول (٥) التوزيع العددي والنسبي للبيوت البلاستيكية والمساحات المزروعة

لمحصول الفلفل الاخضر وكمية الانتاج وعدد في منطقة الدراسة لعام ٢٠٢١.

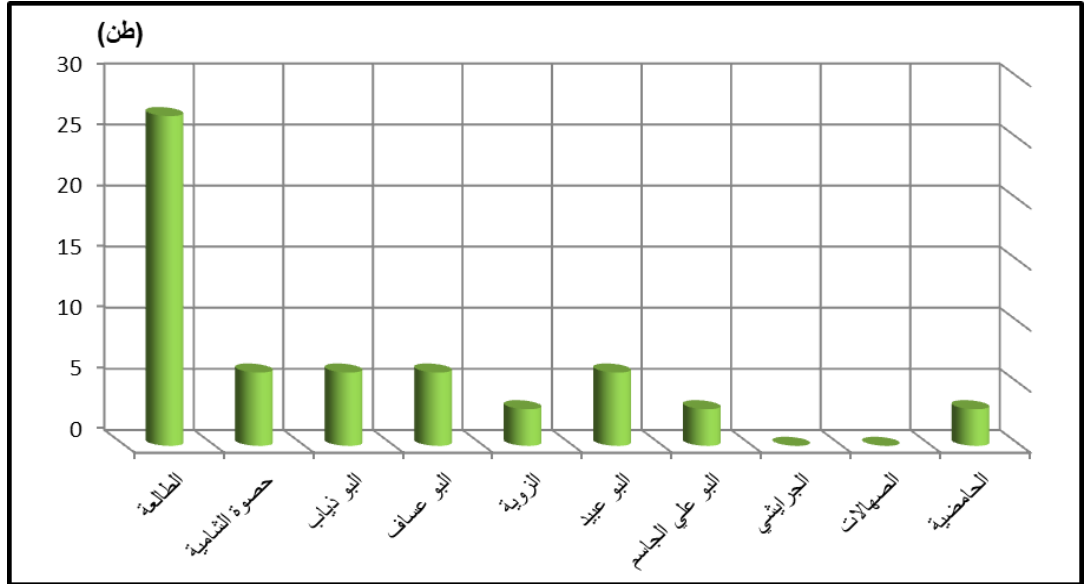
رقم المقاطعة	اسم المقاطعة	عدد البيوت البلاستيكية	%	كمية الإنتاج / طن	%	المساحة المزروعة بالدونم	%
١٨	الطالعة	٩	٤٥	٢٧	٤٥	١.٨	٤٥
٤٧	حصوة الشامية	٢	١٠	٦	١٠	٠.٤	١٠
١٧	البو ذياب	٢	١٠	٦	١٠	٠.٤	١٠
٢٠	البو عساف	٢	١٠	٦	١٠	٠.٤	١٠
١٦	الزوية	١	٥	٣	٥	٠.٢	٥
٣٤	البو عبيد	٢	١٠	٦	١٠	٠.٤	١٠
١٩	البو علي الجاسم	١	٥	٣	٥	٠.٢	٥
١٤	الجرائشي	٠	٠	٠	٠	٠	٠
٢٦	الصهالات	٠	٠	٠	٠	٠	٠
١٢	الحامضية	١	٥	٣	٥	٠.٢	٥
	المجموع	٢٠	١٠٠	٦٠	١٠٠	٤	١٠٠

المصدر: وزارة الزراعة مديرية زراعة محافظة الانبار، شعبة جزيرة الرمادي، بيانات

غير منشورة، ٢٠٢١.

شكل (٥) التوزيع الجغرافي والنسبي لكمية الانتاج لمحصول الفلفل الأخضر في

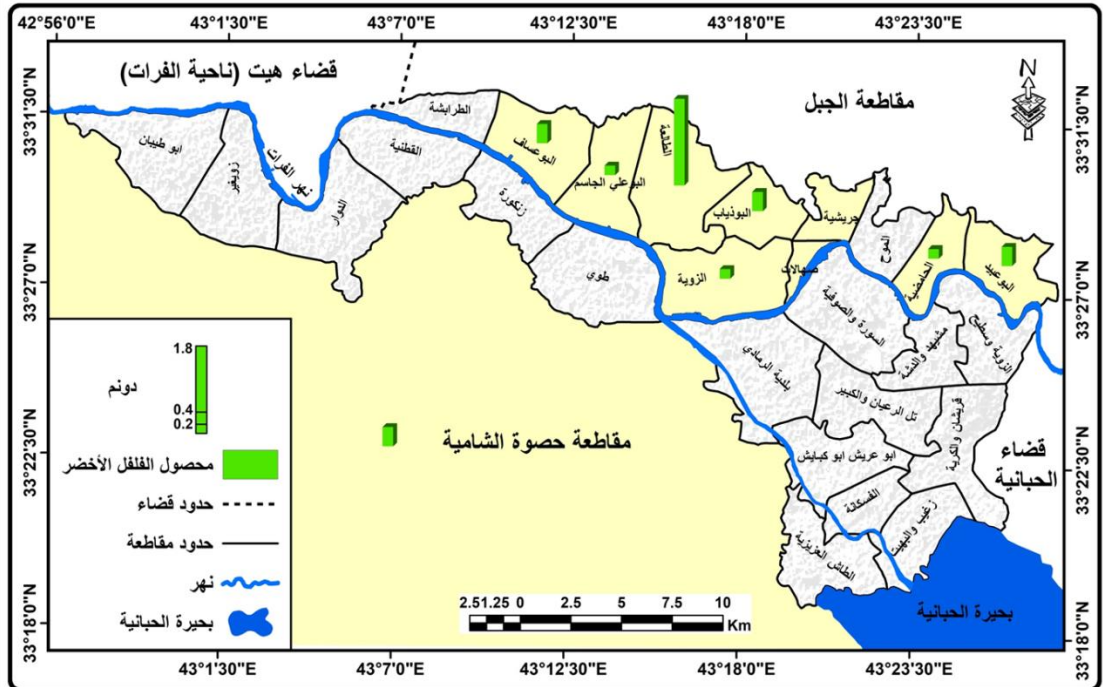
منطقة الدراسة لعام ٢٠٢١.



المصدر: بالاعتماد على جدول (٥).

خريطة (٦) التوزيع الجغرافي والنسبي للمساحات المزروعة بمحصول الفلفل الأخضر

في منطقة الدراسة لعام ٢٠٢١.



المصدر: بالاعتماد على الجدول (٥).

سادساً: محصول الباميا:

محصول الباميا يُعد من محاصيل العائلة الخبازية (Malvaceae) والاسم العلمي للباميا (*Abelmoschus esculents*) إذ تزرع الباميا في فصل الربيع وتُعد من محاصيل الخضر الصيفية المهمة وتنتشر زراعتها في معظم أنحاء العراق، ويعتقد إن الموطن الأصلي للباميا هو في المناطق الاستوائية في قارة أفريقيا ثم انتشرت بعد ذلك إلى شمال إفريقيا ومنطقة البحر المتوسط (الدراسة الميدانية)، يتضح من خلال جدول (٦) وشكل (٦) وخريطة (٦) وجود تباين في المساحة المزروعة وكمية الإنتاج الزراعي وعدد البيوت البلاستيكية في مقاطعات منطقة الدراسة، تصدرت مقاطعة (٤٧) حصوة الشامية بالمرتبة الأولى بسبب خبرة المزارعين وحاجة السوق وأيضاً وجود الأيدي العاملة الماهرة والحالة الاقتصادية لدى المزارعين وكذلك تصدرت بعدد البيوت البلاستيكية التي بلغت (٣) بيوت بلاستيكية وبنسبة مئوية بلغت (٦.٦%)، ومساحة مزروعة بلغت (٠.٦) دونم وبنسبة مئوية بلغت (٢٠.٣%) وكمية الإنتاج الزراعي التي بلغت (١.٨٠٠) طن وبنسبة مئوية بلغت (٢٠.٣%)، وأنت مقاطعة (١٨) الطالعة ومقاطعة (١٩) البو علي الجاسم ومقاطعة (١٤) الجرايشي ومقاطعة (٢٦) الصهالات ومقاطعة (١٢) الحامضية بالمرابطة الثانية بعدد البيوت البلاستيكية التي بلغت (٢) بيتين بلاستيكيين وبنسبة مئوية بلغت (١٣.٣%)، وبمساحة مزروعة بلغت (٠.٤) دونم وبنسبة مئوية بلغت (١٣.٣%) وكمية الإنتاج الزراعي التي بلغت (١.٢٠٠) طن وبنسبة مئوية بلغت (١٣.٣%)، وأخيراً أنت مقاطعات البو عساف (١) ومقاطعة الزوية (١٦) بالمرتبة الثانية بعدد البيوت البلاستيكية التي بلغت (١) بيتاً بلاستيكياً وبنسبة مئوية بلغت (٦.٦%)، وبمساحة مزروعة بلغت (٠.٢) دونم وبنسبة مئوية بلغت (٦.٦%) وكمية الإنتاج الزراعي التي بلغت (٠.٦٠٠) طن وبنسبة مئوية بلغت (٦.٦%).

جدول (٦) التوزيع العددي والنسبي للبيوت البلاستيكية والمساحات المزروعة

لمحصول الباميا وكمية الانتاج وعدد في منطقة الدراسة لعام ٢٠٢١.

رقم المقاطعة	اسم المقاطعة	عدد البيوت	%	كمية الإنتاج / طن	%	المساحة المزروعة بالدونم	%
١٨	الطلاعة	٢	١٣.٥	١.٢٠٠	١٣.٣	٠.٤	١٣.٣

رقم المقاطعة	اسم المقاطعة	عدد البيوت	%	كمية الإنتاج / طن	%	المساحة المزروعة بالدونم	%
٤٧	حصوة الشامية	٣	٦.٦	١.٨٠٠	٢٠.٣	٠.٦	٢٠.٣
١٧	البو ذياب	٠	٠	٠	٠	٠	٠
٢٠	البو عساف	١	٦.٦	٠.٦٠٠	٦.٦	٠.٢	٦.٦
١٦	الزوية	١	٦.٦	٠.٦٠٠	٦.٦	٠.٢	٦.٦
٣٤	البو عبيد	٠	٠	٠	٠	٠	٠
١٩	البو علي الجاسم	٢	١٣.٣	١.٢٠٠	١٣.٣	٠.٤	١٣.٣
١٤	الجرايشي	٢	١٣.٣	١.٢٠٠	١٣.٣	٠.٤	١٣.٣
٢٦	الصهالات	٢	١٣.٣	١.٢٠٠	١٣.٣	٠.٤	١٣.٣
١٢	الحامضية	٢	١٣.٣	١.٢٠٠	١٣.٣	٠.٤	١٣.٣
	المجموع	١٥	١٠٠	٩	١٠٠	٣	١٠٠

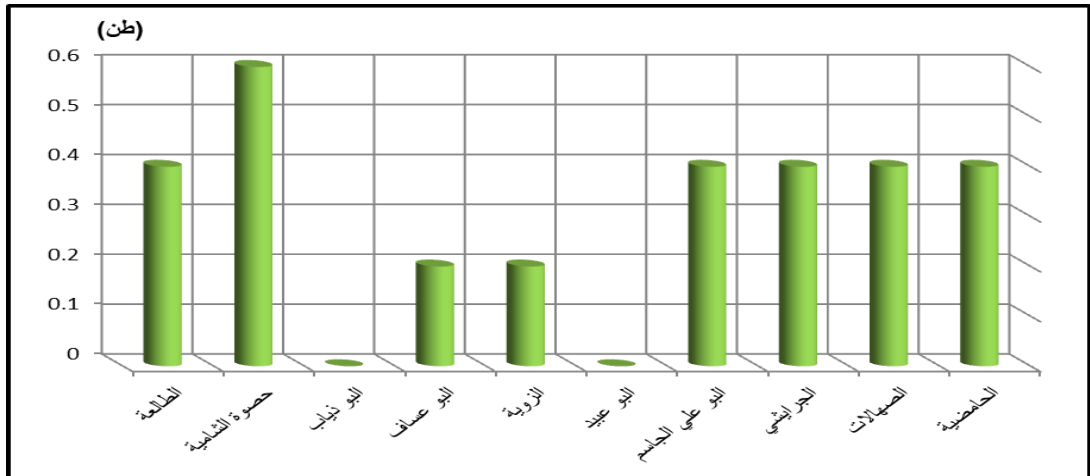
المصدر: وزارة الزراعة، مديرية زراعة محافظة الانبار، شعبة جزيرة الرمادي، بيانات

غير منشورة، ٢٠٢١.

It is clear from Table (6), Figure (6) and Map (6) that there is a variation in the cultivated area, the amount of agricultural production, and the number of greenhouses in the districts of the study area.

شكل (٦) التوزيع النسبي للمساحة المزروعة لمحصول الباميا منطقة الدراسة لعام

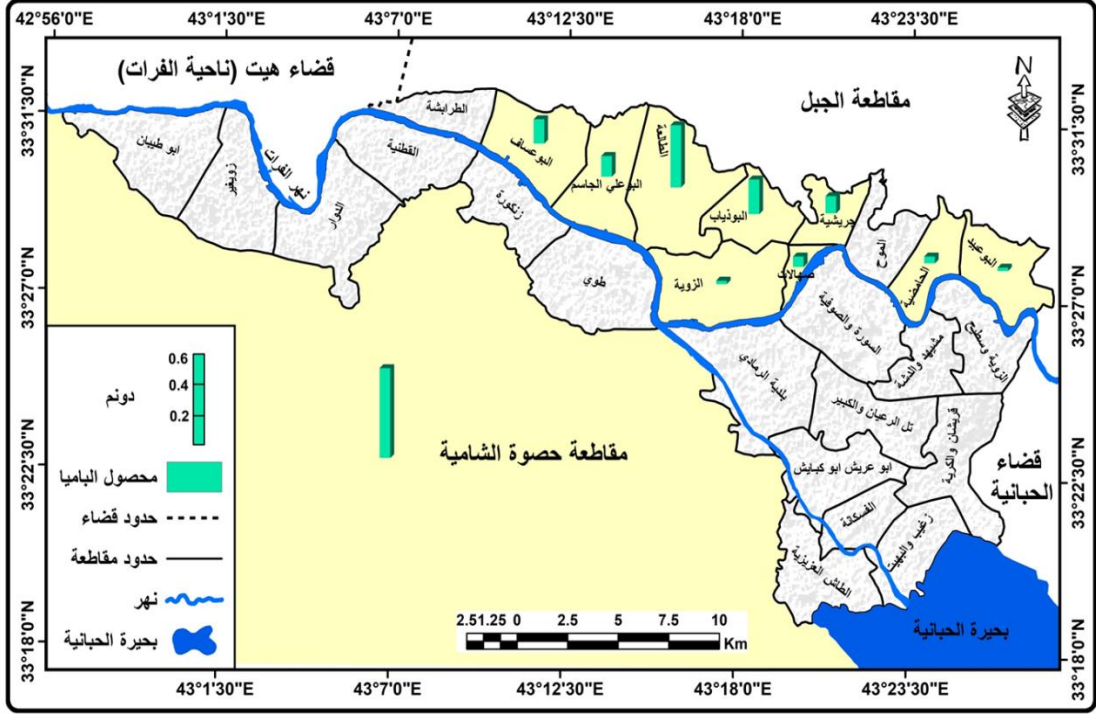
٢٠٢١.



المصدر: بالاعتماد على جدول (٦).

خريطة (٧) التوزيع الجغرافي والنسبي للمساحات المزروعة بمحصول الباميا وعدد

البيوت البلاستيكية في منطقة الدراسة لعام ٢٠٢١.



المصدر: بالاعتماد على الجدول (٦)

الاستنتاجات:

١. في منطقة الدراسة تزرع (٦) أنواع من الخضروات المغطاة وهي (الطماطم، الخيار، الباذنجان، الفلفل، الشجر، الباميا).
٢. تمتلك منطقة الدراسة (١٩٣) بيت بلاستيكي، وهذه الأعداد تتغير حسب الظروف الاقتصادية والأمنية من عام الى آخر وتبلغ مساحة الأراضي المخصصة للبيوت البلاستيكية (٣٨.٦) دونم.
٣. تصدرت مقاطعة (١٨) الطالعة بالمرتبة الأولى بزراعة محصول الخيار بسبب خبرة المزارعين وحاجة السوق وأيضاً وجود الأيدي العاملة الماهرة والحالة الاقتصادية لدى المزارعين وكذلك تصدرت بعدد البيوت البلاستيكية التي بلغت (٣٥) بيتاً بلاستيكيّاً ونسبة مئوية بلغت (٤٤.٨%)، ومساحة مزروعة بلغت (٧) دونمات ونسبة مئوية بلغت (٤٤.٨%) وكمية الإنتاج الزراعي التي بلغت (٢٤٥) طن ونسبة مئوية بلغت (٤٤.٨%)

للحروثين.

٤. تصدرت مقاطعة (١٨) الطالعة بالمرتبة الأولى بزراعة محصول الطماطم بسبب خبرة المزارعين وحاجة السوق وأيضاً وجود الأيدي العاملة الماهرة والحالة الاقتصادية لدى المزارعين وكذلك تصدرت بعدد البيوت البلاستيكية التي بلغت (١٠) بيوت بلاستيكية وبنسبة مئوية بلغت (٣٧%)، ومساحة مزروعة بلغت (٢) دونمين وبنسبة مئوية بلغت (٣٧%) وكمية الإنتاج الزراعي التي بلغت (٥٠) طناً وبنسبة مئوية بلغت (٣٧%).

٥. وجود تباين في المساحة المزروعة وكمية الإنتاج الزراعي وعدد البيوت البلاستيكية في مقاطعات منطقة الدراسة لزراعة محصول الباذنجان ، تصدرت مقاطعة (١٨) الطالعة بالمرتبة الأولى بسبب خبرة المزارعين وحاجة السوق وأيضاً وجود الأيدي العاملة الماهرة والحالة الاقتصادية لدى المزارعين وكذلك تصدرت بعدد البيوت البلاستيكية التي بلغت (١٠) بيوت بلاستيكية وبنسبة مئوية بلغت (٣٧%)، ومساحة مزروعة بلغت (٢) دونمين وبنسبة مئوية بلغت (٣٧%) وكمية الإنتاج الزراعي التي بلغت (٥٠) طن وبنسبة مئوية بلغت (٣٧%).

٦. تباين في المساحة المزروعة وكمية الإنتاج الزراعي وعدد البيوت البلاستيكية في مقاطعات منطقة الدراسة لزراعة محصول الشجر تصدرت مقاطعة (١٨) الطالعة بالمرتبة الأولى بسبب خبرة المزارعين وحاجة السوق وأيضاً وجود الأيدي العاملة الماهرة والحالة الاقتصادية لدى المزارعين وكذلك تصدرت بعدد البيوت البلاستيكية التي بلغت (٧) بيوت بلاستيكية وبنسبة مئوية بلغت (٣٩%)، ومساحة مزروعة بلغت (١.٤) دونم وبنسبة مئوية بلغت (٣٨%) وكمية الإنتاج الزراعي التي بلغت (٢٨) طن وبنسبة مئوية بلغت (٣٨.٨%).

٧. وجود تباين في المساحة المزروعة وكمية الإنتاج الزراعي وعدد البيوت البلاستيكية في مقاطعات منطقة الدراسة لزراعة محصول الفلفل الاخضر تصدرت مقاطعة (١٨) الطالعة بالمرتبة الأولى بالمساحة المزروعة ب (١.٨) دونم وبنسبة مئوية بلغت (٤٥%) وبلغت البيوت البلاستيكية (٩) بيوت بلاستيكية وكمية الانتاج بلغت (٢٩) طناً وبنسبة مئوية بلغت (٤٥%) وذلك يعود الى خبرة المزارعين ووجود الايدي العاملة وحاجة السوق.

٨. هناك تباين في المساحة المزروعة وكمية الإنتاج الزراعي وعدد البيوت البلاستيكية في مقاطعات منطقة الدراسة لزراعة محصول الباميا تصدرت مقاطعة (٤٧)



حصوة الشامية بالمرتبة الأولى المساحة والانتاج بسبب خبرة المزارعين وحاجة السوق وأيضاً وجود الأيدي العاملة الماهرة والحالة الاقتصادية لدى المزارعين وكذلك تصدرت بعدد البيوت البلاستيكية التي بلغت (٣) بيوت بلاستيكية وبنسبة مئوية بلغت (٦.٦%)، ومساحة مزرعة بلغت (٠.٦) دونم وبنسبة مئوية بلغت (٢٠.٣%) وكمية الإنتاج الزراعي التي بلغت (١.٨٠٠) طن وبنسبة مئوية بلغت (٢٠.٣%).

التوصيات:

١. وضع سياسات حكومية تضمن دعم للمزارعين للحفاظ على الانتاج الزراعي المحلي ودعم الفلاح لكي يستمر بالزراعة بشكل عام والمحمية بشكل خاص.
٢. فرض قيود صارمة على القروض الموزعة من قبل الدولة على المزارعين من أجل استثمارها في مجال الزراعة المحمية فقط ومتابعة تنفيذ هذه المشاريع والمتعلقة بهذه القروض .
٣. تشريع قوانين لحماية المنتجات الزراعية لاسيما المحاصيل المحمية وحمايتها من المنافسة الأجنبية من خلال بيع المنتجات للمستهلكين مع فرض سياسة سعرية لأسعار هذه المنتجات في الأسواق العراقية.
٤. الإهتمام بتصنيع المنتجات الزراعية في حالة حدوث فائض في الإنتاج الزراعي بدل من تدني أسعارها أو تعرضها للتلف من خلال إقامة مصانع لتعليب المنتجات الزراعية وبالطرق الحديثة.
٥. العمل على توفير مستلزمات الإنتاج الضرورية التي تقوم عليها زراعة الخضر المغطاة وتوزيعها على المزارعين وبأسعار مناسبة لتقليل الاعتماد على السوق المحلية.
٦. تشجيع المزارعين على الانتقال من زراعة الخضروات التقليدية إلى زراعتها في البيوت البلاستيكية الحديثة لزيادة المردود الاقتصادي لها مع إتباع الري بالتنقيط وذلك لتلافي هدر موارد المياه وتدهور التربة.
٧. ضرورة دعم الدولة وذلك للتوسع في طرائق الري الحديثة مثل الري بالتنقيط وذلك بهدف استغلال الأراضي البعيدة عن مصادر المياه السطحية.

الهوامش:

- منصور حمدي ابو علي، الجغرافيا الاقتصادية مدخل (الجغرافية الزراعية)، دار وائل للنشر، ط1،



٢٠٠٤.

- كاظم عبادي حمادي الجاسم، اساسيات الزراعة محاصيل الخضروات في البيوت المحمية، مكتبة ومطبعة النباهة، ميسان، العراق، سوق النصر، 2020.
- <http://www.almougem.com> شبكة الانترنت .
- فراس وعد الله محمد، تأثير إضافة سماد البوتاسيوم والمغنيسيوم الى التربة وبالرش في نمو حاصل الطماطم تحت ظروف الزراعة المحمية، رساله ماجستير (غير منشوره)، كلية الزراعة، جامعه بغداد، ٢٠٠٦.
- كريم عبدالله حسن اسماعي البياتي، التحري عن مسبب مرض التبرغش البثري لنبات الباذنجان ومقاومته للحقول المكشوفة والمحمية في وسط العراق، أطروحة دكتوراه، (غير منشورة)، كلية الزراعة، جامعة بغداد، ٢٠٠٤.
- احمد عبد المنعم حسن، إنتاج محاصيل الخضر، الطبعة الأولى، جامعة القاهرة، ١٩٩١.
- انتصار عباس الزبيدي، مجيد كاظم الحمزاوي، تأثير الرش بمستخلص الأعشاب البحرية والأحماض الأمينية في بعض الصفات الفسيولوجية لنبات الفلفل الحلو تحت ظروف البيوت المحمية، مجله الكوفة العلوم الزراعية، مجلد ٨، العدد ١، ٢٠١٦.
- وزارة الزراعة، مديرية زراعة محافظة الانبار، التخطيط والمتابعة، بيانات غير منشورة، ٢٠٢١.
- دراسة ميدانية في منطقة الدراسة ومقابلات مع المزارعين في مقاطعات منطقة الدراسة بتاريخ ١٥ / ٣ / ٢٠٢٢ .
- وزارة الزراعة، شعبة جزيرة الرمادي، بيانات (غير منشورة) لعام ٢٠٢١.

English Reference

- Mansour Hamdi Abu Ali, Economic Geography Introduction (Agricultural Geography), Wael Publishing House, 1st edition, 2004.
- Kazem Abadi Hammadi Al-Jasem, The Basics of Agriculture, Vegetable Crops in Green Houses, Al-Nabaha Library and Press, Maysan, Iraq, Al-Nasr Market, 2020,
- <http://www.almougem.com> website.
- Firas Waad Allah Muhammad, The Effect of Adding Potassium and Magnesium Fertilizers to the Soil and by Spraying on the Growth of Tomato Yield under Protected Cultivation Conditions, Master Thesis (unpublished), College of Agriculture, University of Baghdad, 2006.
- Karim Abdullah Hassan Isma'i Al-Bayati, Investigation of the Causative Disease of Powdery Midge of Eggplant Plant and Its Resistance in Open and Protected Fields in Central Iraq, PhD thesis, (unpublished), College of Agriculture, University of Baghdad, 2004
- Ahmed Abdel Moneim Hassan, Vegetable Crop Production, first edition, Cairo University, 1991,
- Intisar Abbas Al-Zubaidi, Majid Kazem Al-Hamzawi, Effect of spraying with seaweed extract and amino acids on some physiological characteristics of sweet pepper plants under greenhouse conditions, Kufa Journal of Agricultural Sciences,



Vol. 8, No. 1, 2016,

- Ministry of Agriculture, Directorate of Agriculture, Anbar Governorate, planning and follow-up, unpublished data, 2021.
- A field study in the study area and interviews with farmers in the districts of the study area on 3/15/2022.
- Ministry of Agriculture, Ramadi Island Division, data (unpublished) for the year 2021.

